

1. Obiekt

855/9 Stajnia, ob. magazyn w zespole koszar kawaleryjskich
Dragonerregiment König Albert von Sachsen (Ostpr.) Nr 10.

2. Czas powstania

lata 30-te
XXw.

3. Miejscowość

OLSZTYN

4. Adres ul. Gietkowska 9d
działka nr
obręb
nr hipoteczny KW

5. Przynależność administracyjna

województwo olsztyńskie

gmina Olsztyn

6. Poprzednie nazwy miejscowości

Allenstein

7. Przynależność administracyjna
przed 1 IV 1975

województwo olsztyńskie

powiat Olsztyn

8. Właściciel i jego adres

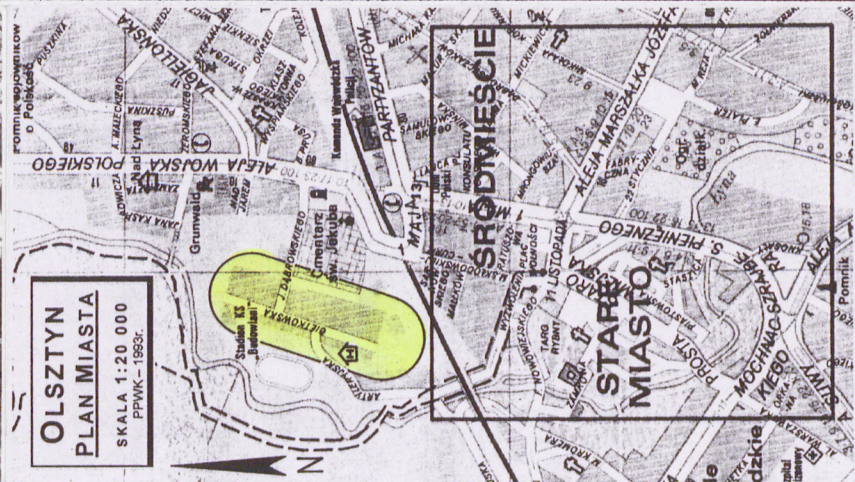
Gmina Olsztyn

9. Użytkownik i jego adres

„BAGARA-FOOD”
ul. Gietkowska 9d
10-171 Olsztyn

10. Rejestr zabytków

Nr 1955 data 28.12.2000



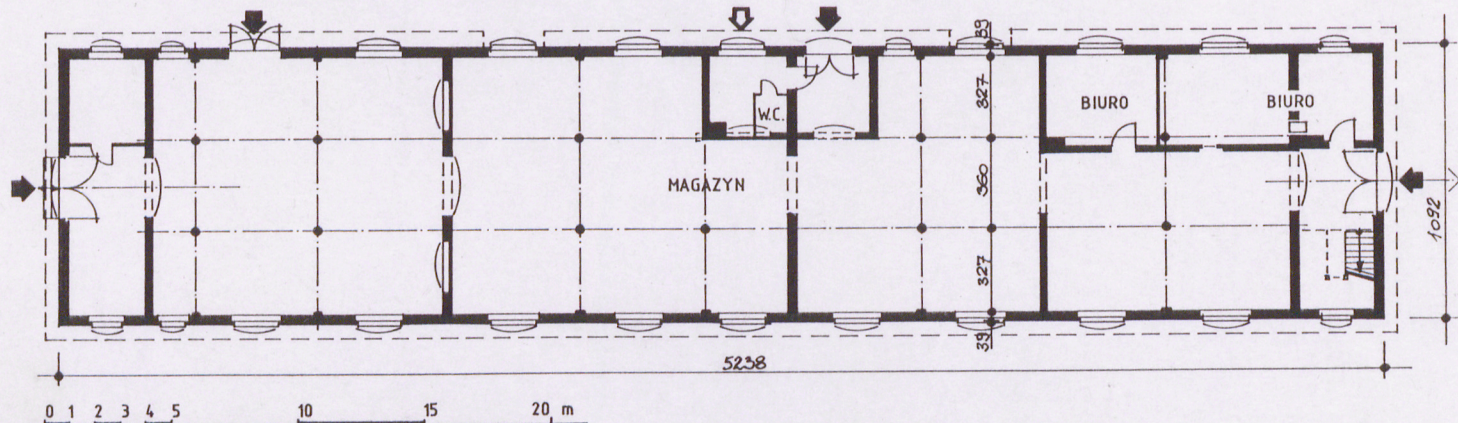
OLSZTYN, ul. Gietkowska nr 9d
ZESPÓŁ KOSZAR KAWALERII

STAJNIA - SKALA 1:300

H okapu = ok. 4,2m

H kalenicy = ok. 9,6m

J. Strużyński - Listopad 1998r.



13. Opis (sytuacja, materiał i konstrukcja, rzut, bryła, elewacje, wnętrze, wyposażenie, instalacje)

Stajnia usytuowana w centralnej części zespołu, we wschodniej pierzei wewnętrznej ulicy koszarowej (obecnie ul. Gietkowska), w pobliżu skrzyżowania z ulicą Dąbrowskiego (do 1945 r. Magazin Strasse), wolnostojąca, ustawiona kalenicą do ulicy. Elewacja frontowa zwrócona w kierunku zachodnim, elewacja tylną w kierunku wschodnim, elewacjami szczytowymi odpowiednio na północ i południe. Na wschód od budynku podwórze koszar, na południowy-wschód skrzydło stajni.

Murowana z cegły pełnej na zaprawie cementowo-wapiennej, na ceglanych fundamentach, licowana i częściowo tynkowana, na cokole z cegły klinkierowej o wiązaniu główkowym. Ściany murowane z cegły o wymiarach: wozówka = 25,5 - 26 cm, główka = 11,5 - 12 cm, h cegły = 6 - 6,2 cm, wysokość 10 warstw cegły łącznie ze spoinami = 76 cm. Nadproża okienne i drzwiowe murowane z cegły, odcinkowe i proste. Ścianki boczne lukarn w połaciach dachowy drewniane, wykonane z desek łączonych na styk.

Nad parterem drewniany strop belkowy ze stalowymi podciągami dwuteowymi, podparty żeliwnymi słupami na planie koła.

Więźba dachowa drewniana o konstrukcji płatwiowo-kleszczowej z zastrzałami i dwiema ramami stolcowymi, odeskowana na zakład, kryta dachówką ceramiczną holenderską. Rynny i obróbki blacharskie z blachy ocynkowanej.

Na parterze, w części magazynowej, posadzka wylewana cementowa na której odcisnięty motyw płytek ułożonych w karo, w części biurowej posadzki betonowe pokryte wykładzinami z tworzyw sztucznych, na poddaszu podłogi z desek.

Schody zewnętrzne betonowe, schody wewnętrzne drewniane, zabiegowe z prostą, drewnianą poręczą i pochwytym.

Bramy w elewacji północnej i południowej drewniane, 2-skrzydłowe o konstrukcji ramowo-deskowej, brama w elewacji szczytowej, południowej obita blachą stalową, drzwi wewnętrzne współczesne, drewniane, płytowe, 1-skrzydłowe, drzwi w lukarnach tylnej połaci dachowej drewniane, 1-skrzydłowe o konstrukcji deskowej.

Okna drewniane, skrzynkowe, 2-dzielne, 2-poziomowe z nadślemieniem zamkniętym odcinkowo, każde skrzydło dzielone szczeblinami na 3 kwatery; okna drewniane, skrzynkowe, 3-dzielne, 2-poziomowe z nadślemieniem zamkniętym odcinkowo; okna drewniane, krosnowe, 1-poziomowe, 2-dzielne, każde skrzydło dzielone szczeblinami na 4 kwatery; okna metalowe typu przemysłowego, metalowe, dzielone szczeblinami na 12 kwatery.

Budynek wzniesiony na rzucie wydłużonego prostokąta, 1-traktowy.

Bryła zwarta, 1-kondygnacyjna z użytkowym poddaszem, niepodpiwniczona, kryta dachem 2-spadowym z naczółkami, lukarny w obu połaciach dachu kryte daszkami pulpitowymi.

Elewacja frontowa (zachodnia) na cokole z klinkierowej cegły, w dolnych partiach (do wysokości parapetów okien) licowana, wyżej tynkowana, 12-osiova z prostokątnymi otworami okiennymi zamkniętymi odcinkowo, na ceglanych parapetach. W połaci dachu 5 lukarn krytych pulpitowymi daszkami. c.d. na załączniku nr 3

12. Autorzy, historia obiektu, określenie stylu

Budynek wzniesiony w latach 30-tych XX w., w ostatniej fazie rozbudowy zespołu koszar.

Autor i budowniczy nieznany.

14. Kubatura	15. Powierzchnia użytkowa	16. Przeznaczenie pierwotne	17. Użytkowanie obecne
3950 m ³	przyziemie - 500 m ² poddasze - 350 m ² RAZEM - 850 m ²	stajnia	hurtownia /magazyn/
18. Prace budowlane i konserwatorskie, ich przebieg i dokumentacja		19. Stan zachowania (fundamenty, ściany zewnętrzne, ściany wewnętrzne, sklepienia, stropy, konstrukcje dachowe, pokrycie dachu, wyposażenie i instalacje)	
Po roku 1945 budynek prawdopodobnie nie był remontowany. Poprzedni i obecny użytkownik przeprowadził drobne prace adaptacyjne. Brak dokumentacji technicznej.		Fundamenty w dobrym stanie technicznym. Ściany zewnętrzne i wewnętrzne w dobrym stanie technicznym. Strop nad I kondygnacją w dobrym stanie technicznym. Wieżba dachowa w dobrym stanie technicznym - nie stwierdzono zniszczeń spowodowanych grzybem czy szkodnikami drewna. Wymiany wymaga podłoga na strychu. Ceramiczne pokrycie dachu bez widocznych nieszczelności. Wewnętrzne instalacje wod-kan i elektryczne w dobrym stanie zachowania.	
		20. Najpilniejsze postulaty konserwatorskie	
		Remont elewacji budynku. Remont zachowanej stolarki okiennej. Wymiana podłóg na strychu. Uporządkowanie otoczenia budynku.	

21. Akta archiwalne (rodzaj akt, numer i miejsce przechowywania)

szczegółowy wykaz w karcie zbiorczej zespołu

22. Biblioteka

szczegółowy wykaz w karcie zbiorczej zespołu

23. Źródła ikonograficzne i fotografie (rodzaj, miejsce przechowywania, sygnatury)

szczegółowy wykaz w karcie zbiorczej zespołu

24. Uwagi różne

25. Opracował

tekst: Bogusław Chlebowicz, XI. 1998 r.

plany, rysunki Jacek Strużyński, XI. 1998 r.

zdjęcia fotograficzne Jacek Strużyński, XI. 1998 r.

miejsce przechowywania negatywów PSOZ Olsztyn

KARTA PO WYPEŁNIENIU PODLEGA OCHRONIE NA PODSTAWIE PRZEPISÓW PRAWA AUTORSKIEGO

26. Adnotacje o inspekcjach, informacje o zmianach (daty, imiona i nazwiska wypełniających)

27. Załączniki

Załączniki nr 1 - 3

1. Miejscowość ..Olsztyn.....
2. GminaOlsztyn.....
3. Województwo ..olsztyńskie.....

4. Obiekt (nazwa jak w karcie)
zespół koszar kawalerii
stajnia , ul. Gietkowska 9d

5. Zawartość wkładki (nazwa materiału uzupełniającego)

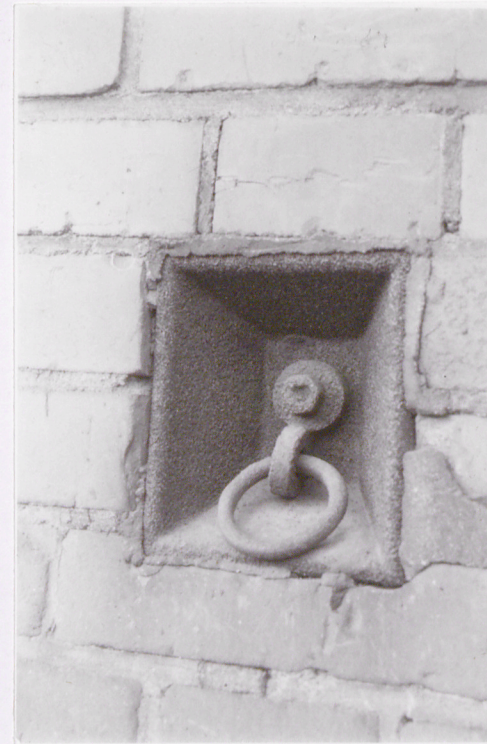
fotografie



fot. 2 - 3, 4
5, 6, 7

Wkładkę założył: ..Jacek Strużyński, XI..1998.r.....
(imię, nazwisko, data)

Miejsce przechowywania negatywów: ..PSOZ Łlsztyn.....



fot. 8, 9, 10, 11
12, 13, 14



1. Miejscowość... Olsztyn
2. Gmina Olsztyn
3. Województwo .. olsztyńskie

4. Obiekt (nazwa jak w karcie)
zespół koszar kawalerki
stajnia , ul. Gietkowska 9d

5. Zawartość wkładki (nazwa materiału uzupełniającego)
fotografie i sytuacja w skali 1:2000



fot. 15, 16, 17
18

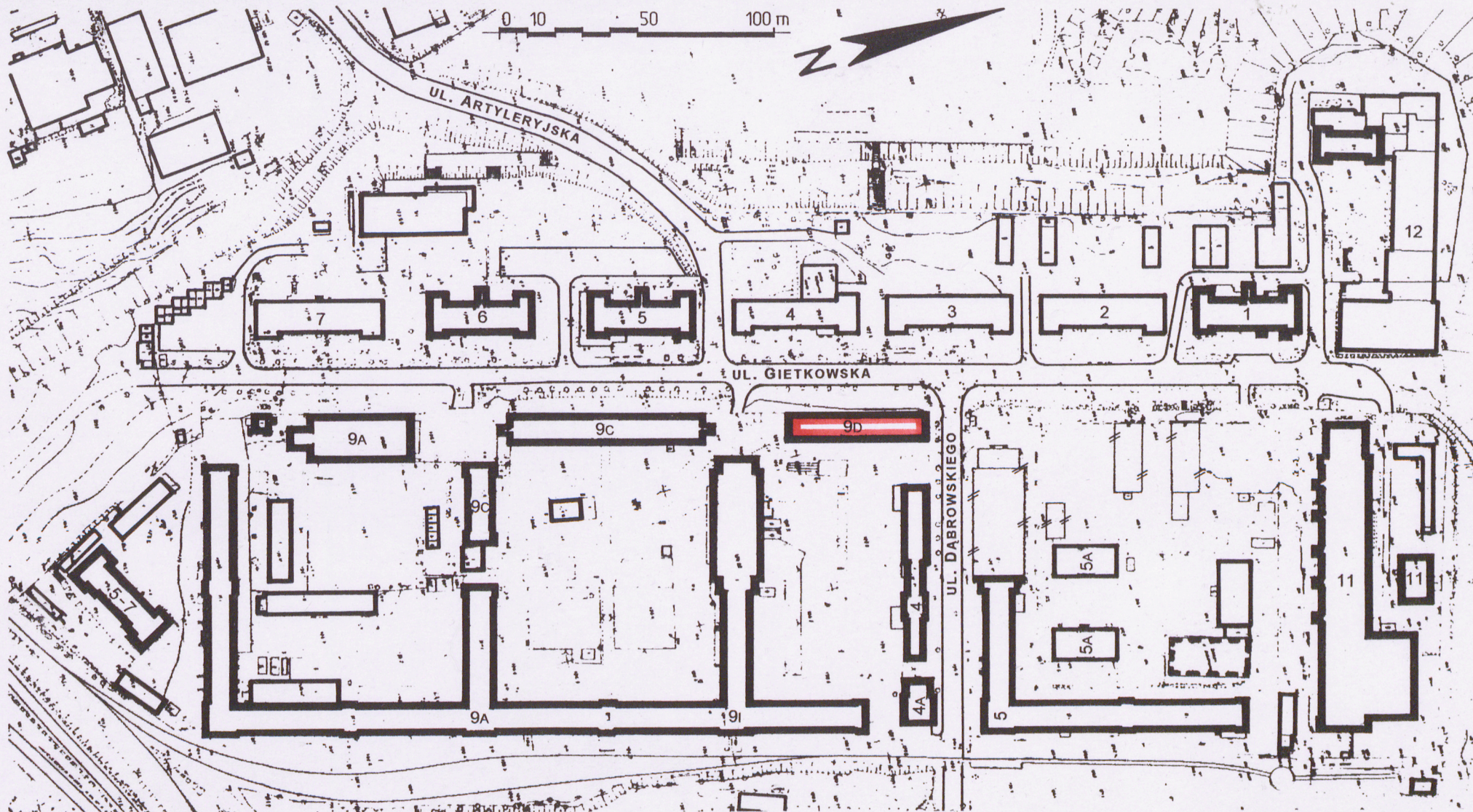


Wkładkę założył: Jacek Strużyński, XI. 1998 r.

(imię, nazwisko, data)

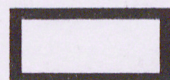
PSOZ Olsztyn

Miejsce przechowywania negatywów:

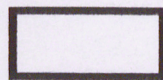


OLSZTYN – ZESPÓŁ KOSZAR KAWALERII - SYTUACJA – SKALA 1:2000

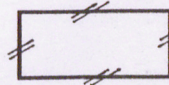
OBJAŚNIENIA



Istniejąca historyczna zabudowa
koszar



Zabudowa współczesna



Obiekty rozebrane

Opracował: Jacek Strużyński – listopad 1998r.

1. Miejscowość.....	2. Gmina.....	3. Województwo.....	4. Obiekt (nazwa jak w karcie) Stajnia w zespole koszar ul. Gietkowska 9d	5. Zawartość wkładki (nazwa materiału uzupełniającego) c.d. poz. 13 i wykaz fotografii
Olsztyn	Olsztyn	olsztyńskie		

c.d. poz. 13

Elewacja tylna (wschodnia) częściowo tynkowana (jak elewacja frontowa), 13-osiowa z prostokątnymi otworami okiennymi i drzwiowymi (bramy) o zróżnicowanych wymiarach, zamkniętymi odcinkowo. W osiach 1, 2, 3 i 7 od lewej duże otwory okienne zamknięte odcinkowo, w osi 6 dwuskrzydłowa brama z nadświetlem dzielonym szczeblinami na 12 kwater, w osi 11 brama (wtórna), w pozostałych osiach mniejsze otwory okienne zamknięte odcinkowo, na ceglanych parapetach. W połaci dachu 5 lukarn na przemian, mniejsze lukarny z oknami i większe z drzwiami. Elewacje szczytowe (północna i południowa) w dolnych partiach licowane, w górnych tynkowane, symetryczne, z prostokątnym otworem bramy poprzedzonym schodami i zamkniętym odcinkowo i dwoma bliźniaczymi oknami na ceglanych parapetach na poddaszu. Nad bramami w obu elewacjach, nad bramami, motyw dekoracyjny w kształcie zestawionego w licówce pola zamkniętego schodkowo.

Wnętrze o prawie zachowanym pierwotnym układzie.

Wyposażenie - nie zachowane. Istniejące pierwotnie żłoby końskie rozebrane zostały w trakcie kolejnych modernizacji budynku.

Budynek wyposażony w instalacje, wod-kan, elektryczne, telefoniczne.

Wkładkę założył:Bogusław Chlebowicz, XI...1998 r.
(imię, nazwisko, data)

Miejsce przechowywania negatywów:PSOZ Olsztyn.....

WYKAZ FOTOGRAFII

Strona tytułowa

1. Elewacja boczna, południowa i frontowa - zachodnia

Załącznik nr 1

2. Południowy fragment elewacji wschodniej
3. Północny fragment elewacji wschodniej
4. Elewacja północna
5. Elewacja południowa
6. Środkowy fragment elewacji wschodniej
7. Elewacja wschodnia - widok w kierunku południowo-zachodnim
8. Elewacja wschodnia - okno i stalowe belki balkonu
9. Fragment elewacji zachodniej
10. Fragment elewacji zachodniej - okno w przyziemiu i lukarna
11. Kółka do wiązania koni
12. Brama - widok od wewnątrz
13. Schody na poddasze
14. Fragment więźby dachowej

Załącznik nr 2

15. Wnętrze
16. Wnętrze - fragment słupa
17. Okno - widok od wewnątrz
18. Fragment posadzki