

1. Obiekt

855/2

Budynek koszarowy, magazynowy  
ob. magazynowy w zespole koszar kawaleryjskich  
Dragonerregiment König Albert von Sachsen (Ostpr.) Nr 10.

2. Czas powstania

1886 r.

3. Miejscowość

OLSZTYN

4. Adres ul. Gietkowska 5-7  
działka nr  
obręb  
nr hipoteczny KW

5. Przynależność administracyjna

województwo olsztyńskie

gmina Olsztyn

5. Poprzednie nazwy miejscowości

Allenstein

7. Przynależność administracyjna  
przed 1 IV 1975

województwo olsztyńskie

powiat Olsztyn

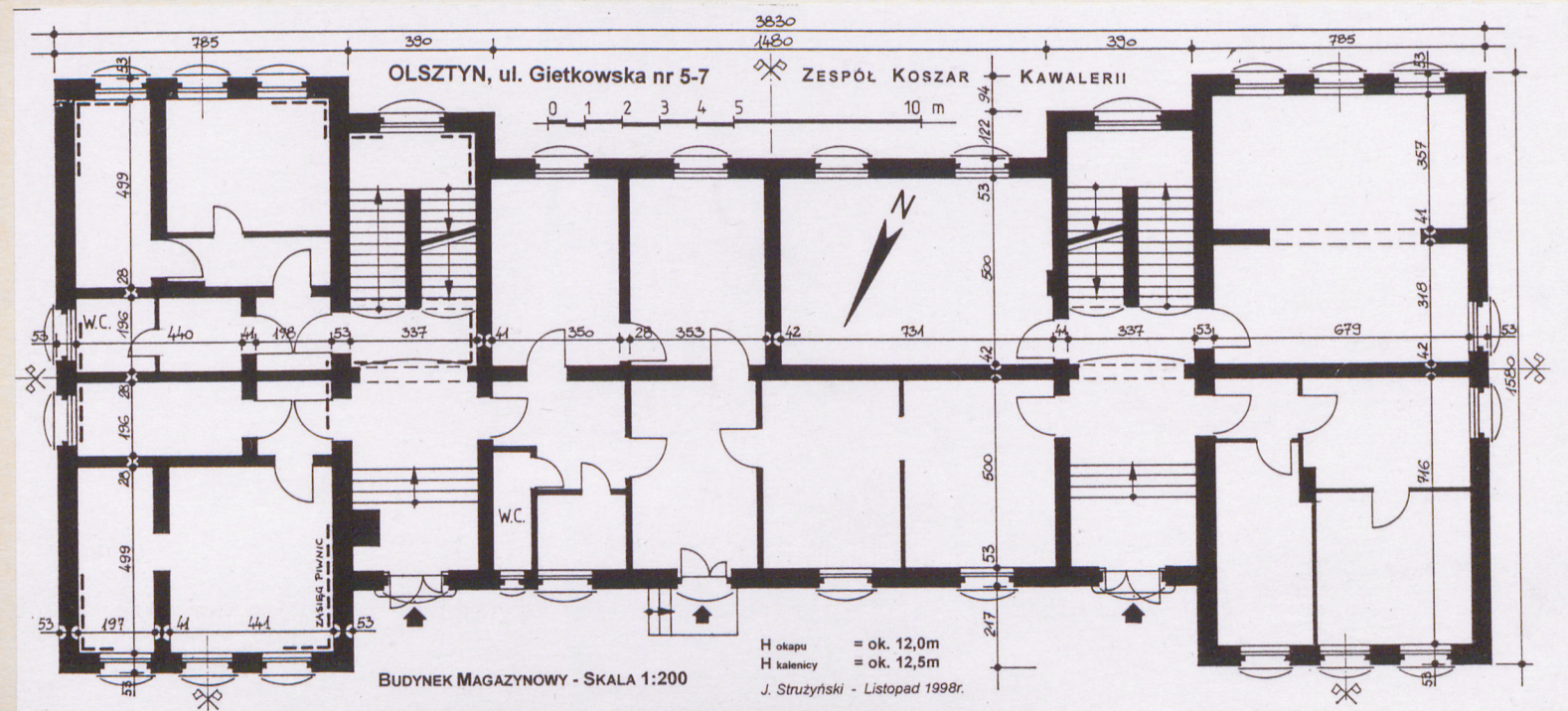
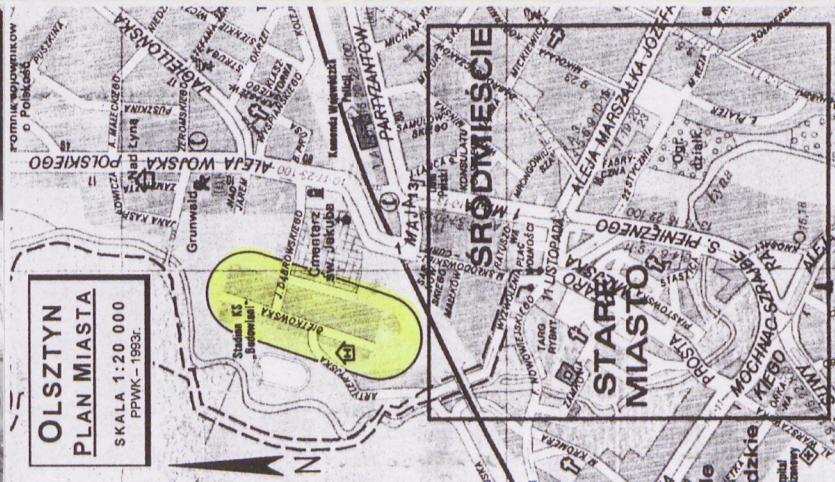
8. Właściciel i jego adres

Skarb Państwa

9. Użytkownik i jego adres Komenda  
Wojewódzka Policji  
ul. Partyzantów  
Olsztyn

10. Rejestr zabytków

Nr 1955 data 28.12.2000





### 13. Opis (sytuacja, materiał i konstrukcja, rzut, bryła, elewacje, wnętrze, wyposażenie, instalacje)

Budynek zlokalizowany w południowej części zespołu koszar, na ogrodzonym z trzech stron placu o kształcie zbliżonym do trójkąta równobocznego, ustawiony dłuższymi ścianami na osi południowy-zachód, północny-wschód. Pierwotnie, do 1945 r., istniał tu drugi, zbliżony wymiarami budynek, ustawiony w stosunku do istniejącego pod kątem prostym (na osi północny-zachód, południowy-wschód), obecnie w jego miejscu znajduje się garaż. Od północy plac ograniczony jest stajnią, od wschodu (za ogrodzeniem) bocznica kolejową, na południowy-zachód od niego teren opada w kierunku południowo-zachodnim.

Budynek murowany z cegły ceramicznej pełnej na zaprawie wapienno-cementowej, od zewnątrz licowany, od wewnątrz otynkowany, na fundamentach prawdopodobnie ceglanych. Ściany zewnętrzne piwnic murowane z cegły ceramicznej pełnej na zaprawie wapienno-cementowej, grubość ścian zewnętrznych ca. 66 cm. Ściany wewnętrzne o grubości 39 - 40 cm. Do murowania użyto cegły ceramicznej o wymiarach: wozówka = 24,5-25 cm, główka = 11,5-12 cm, h cegły = 6-6,5 cm, wysokość 10 warstw cegły łącznie ze spoinami = 74,5 cm. Ściany zewnętrzne kondygnacji naziemnych o grubości 53 cm, ściany wewnętrzne o grubości 12 - 42 cm. Nadproża okienne i drzwiowe murowane z cegły, odcinkowe (okienne i drzwiowe) i proste (drzwiowe, wewnętrzne). Ceglane parapety nakryte od góry płytkami łupku.

Nad piwnicami i kondygnacjami naziemnymi ceglany strop odcinkowy i płaski na stalowych belkach dwuteowych. Stropy nad II kondygnacją dodatkowo wzmocnione stalowymi podciągami w postaci belek dwuteowych podpartych stalowymi, okrągłymi w przekroju słupami. (fot. 37)

Wieżba dachowa drewniana o konstrukcji płatwiowo-krokwiowej odeskowana na styk. Dach kryty papą, rynny i obróbki blacharskie z blachy ocynkowanej i cynkowej (akroteriony).

W piwnicy posadzki betonowe, w pomieszczeniach parteru, II i III kondygnacji, na korytarzu głównym i klatce schodowej posadzka z płyt kamiennych, granitowych i betonu, w korytarzu bocznym z asfaltu, w pozostałych pomieszczeniach podłogi z desek na legarach, w obecnych pomieszczeniach biurowych podłogi z desek pokryte wykładzinami z tworzyw sztucznych.

Schody z parteru na II i III kondygnację dwubiegowe, powrotne, wykonane bloków granitowych opartych na ścianach (fot. 33), z murowanymi balustradami na wyższych kondygnacjach (fot. 21)

Drzwi wejściowe (fot. 29, 30, 31) w elewacji frontowej drewniane, 2-skrzydłowe o konstrukcji płycinowo-ramowej z zamkniętym odcinkowo nadświetlem dzielonym pionowymi szczeblinami na 4 kwatery. Skrzydła drzwiowe dekorowane płycinami o profilowanych krawędziach, ślepię dominujące uskokowo profilowane. Listwa przyrytkowa w formie kolumny z bazą i uskokowo profilowana, 7-boczną główką, z odlewany okuciem; drzwi wewnętrzne drewniane, 1-skrzydłowe, deskowe, osadzone na kutyh zawiasach pasowych (piwnice - fot. 32); drzwi wewnętrzne drewniane, 1-skrzydłowe, płycinowo-ramowe, z płycinowymi szpaletami,

c.d. na załączniku nr 4

### 12. Autorzy, historia obiektu, określenie stylu

Budynek wzniesiony w 1886 r., tj. w pierwszym etapie budowy zespołu koszar. Pierwotnie, w jego sąsiedztwie do 1945 r. istniał podobny ale większy budynek. Ich usytuowanie w znacznej odległości od bloków koszarowych, podziały wewnętrzne jak również masywna konstrukcja pozwalają sądzić, że omawiany tu budynek pełnił funkcje składu amunicji lub uzbrojenia.



|  |  |   |   |
|--|--|---|---|
| <b>14. Kubatura</b><br><br>4.500 m <sup>3</sup> (z piwnicami)  | <b>15. Powierzchnia użytkowa</b><br>piwnice - 90 m <sup>2</sup><br>przyziemie - 410 m <sup>2</sup><br>piętro - 420 m <sup>2</sup><br>poddasze - 430 m <sup>2</sup><br>RAZEM - 1.350 m <sup>2</sup> | <b>16. Przeznaczenie pierwotne</b><br><br>budynek koszarowy, magazynowy   | <b>17. Użytkowanie obecne</b><br><br>budynek magazynowy |
| <b>18. Prace budowlane i konserwatorskie, ich przebieg i dokumentacja</b><br><br>Budynek zachowany prawie bez zmian - nie były prowadzone po 1945 r. poważniejsze prace remontowe. Niektóre pomieszczenia na parterze budynku - w ryzalitach, zostały wtórnie podzielone.<br>W latach 70-tych została wykonana inwentaryzacja budowlana. |  | <b>19. Stan zachowania (fundamenty, ściany zewnętrzne, ściany wewnętrzne, sklepienia, stropy, konstrukcje dachowe, pokrycie dachu, wyposażenie i instalacje)</b><br>Fundamenty w dobrym stanie zachowania.<br><br>Ściany zewnętrzne i wewnętrzne w dobrym stanie zachowania. Na obwodowych ścianach zewnętrznych miejscami występują zacieki spowodowane nieszczelnością obróbek blacharskich. Strop nad piwnicami i stropy wyższych kondygnacji w dobrym stanie technicznym.<br>Więźba dachowa w dobrym stanie zachowania.<br>Pokrycie dachu bez widocznych przecieków.<br><br><b>20. Najpilniejsze postulaty konserwatorskie</b><br>Uszczelnienie bądź wymiana obróbek blacharskich.<br>Remont zachowanej stolarki drzwiowej i okiennej.<br>Remont (malowanie) klatek schodowych oraz sieni i korytarzy.<br>Uporządkowanie otoczenia budynku. |   |



21. Akta archiwalne (rodzaj akt, numer i miejsce przechowywania)

szczegółowy wykaz w karcie zbiorczej zespołu

22. Biblioteka

szczegółowy wykaz w karcie zbiorczej zespołu

23. Źródła ikonograficzne i fotografie (rodzaj, miejsce przechowywania, sygnatury)

szczegółowy wykaz w karcie zbiorczej zespołu

24. Uwagi różne

25. Opracował

tekst: Bogusław Chlebowicz, XI. 1998 r.

plany, rysunki Jacek Strużyński, XI. 1998 r.

zdjęcia fotograficzne Jacek Strużyński, XI. 1998 r.

miejsce przechowywania negatywów PSOZ Olsztyn

**KARTA PO WYPEŁNIENIU PODLEGA OCHRONIE NA PODSTAWIE PRZEPISÓW PRAWA AUTORSKIEGO**

26. Adnotacje o inspekcjach, informacje o zmianach (daty, imiona i nazwiska wypełniających)

27. Załączniki

Załączniki nr 1 - 5



|                                     |  |  |
|-------------------------------------|--|--|
| 1. Miejscowość.....Olsztyn.....     | 4. Obiekt (nazwa jak w karcie)<br>zespół koszar kawalerki<br>budynek koszarowy<br>ul. Gietkowska 5 - 7 | 5. Zawartość wkładki (nazwa materiału uzupełniającego)<br><br>fotografie |
| 2. Gmina.....Olsztyn.....           |  |  |
| 3. Województwo.....olsztyńskie..... |  |  |



fot. 2-3, 4  
5, 6, 7  
na odwrocie  
8, 9, 10, 11  
12,  
16, 15, 14, 13



Wkładkę złożył: Jacek Strużyński, XI. 1998 r.

(imię, nazwisko, data)

PSOZ Olsztyn

Miejsce przechowywania negatywów: .....







|  |                                |  |
|--|--------------------------------|--|
| 1. Miejscowość..... <u>Olsztyn</u> .....     | 4. Obiekt (nazwa jak w karcie) | 5. Zawartość wkładki (nazwa materiału uzupełniającego) |
| 2. Gmina..... <u>Olsztyn</u> .....           | zespół koszar kawalerii        | fotografie   |
| 3. Województwo..... <u>olsztyńskie</u> ..... | budynek koszarowy              |  |
|  | ul. Gietkowska 5 - 7           |  |



fot. 17, 18, 19  
20, 21

Wkładkę założył: Jacek Strużyński, XI. 1998 r.  
(imię, nazwisko, data)

Miejsce przechowywania negatywów: PSOZ Olsztyn





fot. 22, 23, 24, 25  
26, 27, 28





|                     |               |                     |  |  |
|---------------------|---------------|---------------------|--|--|
| 1. Miejscowość..... | 2. Gmina..... | 3. Województwo..... | 4. Obiekt (nazwa jak w karcie)                                       | 5. Zawartość wkładki (nazwa materiału uzupełniającego) |
| Olsztyn             | Olsztyn       | olsztyńskie         | zespół koszar kawalerii<br>budynek koszarowy<br>ul. Gietkowska 5 - 7 | fotografie   |



fot. 29, 30, 31, 32



Wkładkę założył: Jacek Strużyński, XI, 1998 r.

(imię, nazwisko, data)

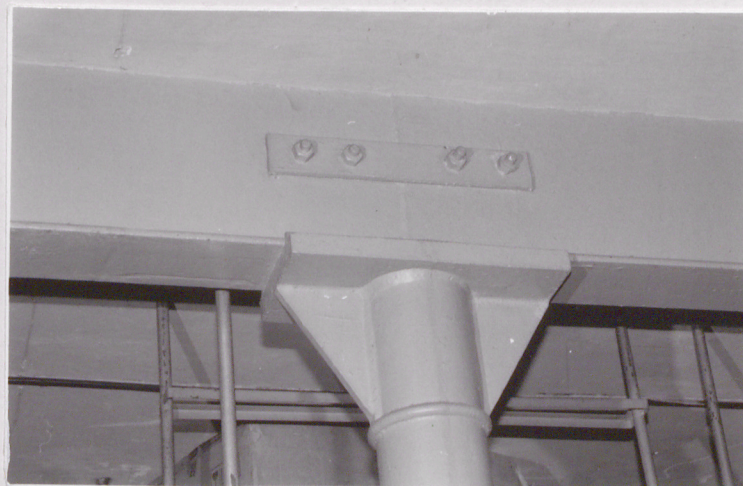
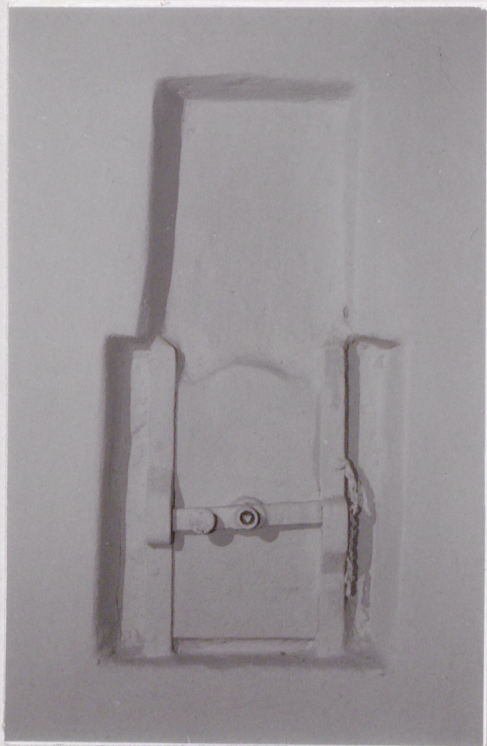
PSOZ Olsztyn

Miejsce przechowywania negatywów: .....





fot. 33, 34, 35  
36, 37, 38





|                |             |   |  |
|----------------|-------------|---|--|
| 1. Miejscowość | Olsztyn     | 4. Obiekt (nazwa jak w karcie)          | 5. Zawartość wkładki (nazwa materiału uzupełniającego) |
| 2. Gmina       | Olsztyn     | Budynek koszarowy<br>ul. Gietkowska 5-7 | Opis zdjęć i sytuacja 1 : 2000                         |
| 3. Województwo | olsztyńskie |   |  |

## WYKAZ FOTOGRAFII

Strona tytułowa

1. Elewacja tylna - widok ogólny

Załącznik nr 1

2. Elewacja frontowa (południowo-zachodnia) - widok ogólny

3. J.w.

4. Gzyms wieńczący

5. Gzyms wieńczący i akroterion

6. Elewacja frontowa - widok w kierunku południowo-zachodnim

7. Fragment elewacji frontowej

8. Elewacja tylna - ryzalit skrajny i przybudówka mieszcząca klatkę schodową.

9. Elewacja tylna - część centralna

10. Elewacja tylna - ryzalit skrajny

11. Elewacja tylna - ryzalit skrajny

12. Elewacja tylna - II kondygnacja i poddasze

13. Akroterion

14. Okno II kondygnacji i poddasza

15. Elewacja boczna

16. Elewacja boczna

Załącznik nr 2

17. Elewacja tylna - okno

18. J.w.

19. Poddasze - widok ogólny

20. Okno

21. Klatka schodowa - widok ogólny

22. Okno II kondygnacji

23. Okno klatki schodowej - widok od wewnątrz

24. Okucie okna j.w.

25. Okno II kondygnacji - magazyn

26. Okno w elewacji frontowej

27. Okno I kondygnacji

28. Elewacja tylna - okna w przyziemiu klatki schodowej

Załącznik nr 3

29. Elewacja frontowa - drzwi wejściowe

30. J.w. - fragment drzwi wejściowych

31. J.w. okucia drzwi

32. Piwnice

33. I kondygnacja - sień i klatka schodowa

34. Sień - posadzka

35. Drzwi wewnętrzne

36. Otwory wycierowe w poziomie parteru

37. Fragment konstrukcji stropu

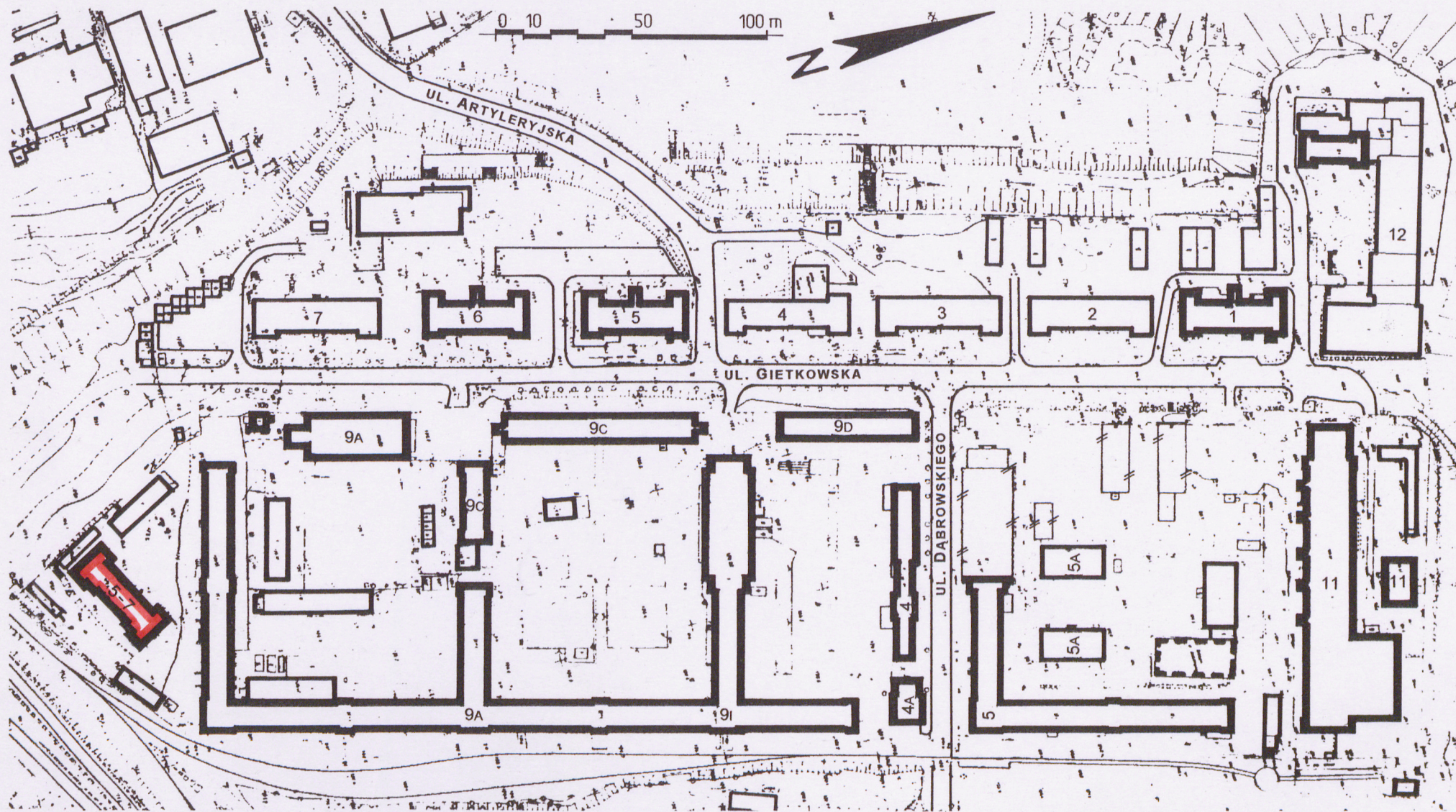
38. Drzwi z poddasza na strych

Wkładkę założył: Bogusław Chlebowicz, XI. 1998 r.

Miejsce przechowywania negatywów: PSOZ Olsztyn

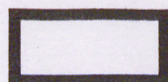
Wzór ODZ 1995 r.



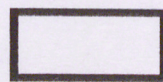


**OLSZTYN – ZESPÓŁ KOSZAR KAWALERII – SYTUACJA – SKALA 1:2000**

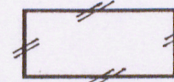
**OBJAŚNIENIA**



Istniejąca historyczna zabudowa  
koszar



Zabudowa współczesna



Obiekty rozebrane

Opracował: Jacek Strużyński – listopad 1998r.



|                     |                    |  |  |
|---------------------|--------------------|--|--|
| 1. Miejscowość..... | <b>Olsztyn</b>     | 4. Obiekt (nazwa jak w karcie)             | 5. Zawartość wkładki (nazwa materiału uzupełniającego) |
| 2. Gmina.....       | <b>Olsztyn</b>     | <b>budynek koszarowy, magazynowy</b>       | <b>c.d. poz. 13 i wykaz fotografii</b>                 |
| 3. Województwo..... | <b>olsztyńskie</b> | <b>obecnie magazynowy w zespole koszar</b> |  |
|                     |                    | <b>ul. Gietkowska 5-7</b>                  |  |

c.d. poz. 13

skrzydła o układzie płycin 2+2+2 (dolne i górne płyciny zgrupowane w pary, kwadratowe, środkowe prostokątne - fot. 35); drzwi stalowe, 1-skrzydłowe (na poddasza, fot. 38)

Okna drewniane, skrzynkowe, 2-poziomowe, 2-dzielne z zamkniętym odcinkowo nadślepieniem, z dominującym, profilowanym ślepieniem i słupkiem o przekroju półkolistym, dzielone poziomymi szczeblinami na kwatery (fot. 22); okna drewniane, krosnowe, 2-poziomowe, 2-dzielne z zamkniętym odcinkowo nadślepieniem; okna drewniane, krosnowe, 2-poziomowe, 1-dzielne. W części okien stalowe kraty lub druciane siatki rozpięte na metalowych ramach.

Budynek wzniesiony na planie wydłużonego prostokąta, dwutraktowy (w korpusie), z również prostokątnymi na planie, skrajnymi ryzalitami w elewacji frontowej i tylnej. Do wewnętrznych ścian skrajnych ryzalitów w elewacji tylnej przylegają płytsze ryzalitty mieszczące klatki schodowe.

Bryła zwarta, częściowo podpiwniczona (pod ryzalitem północno-wschodnim), 3-kondygnacyjna, z nieużytkowanym poddaszem, kryta dachem 2-spadowym o nieznacznym kącie nachylenia połaci dachowych. Ryzalitty również kryte dachem 2-spadowym o nieznacznym kącie nachylenia połaci dachowych, o kalenicach prostopadłych od kalenicy korpusu.

Elewacja frontowa (fot. 2, 3, 6, 7) północno-zachodnia, licowana, na ceglany cokole zakończonym gzymsem cokołowym przerwany przez prostokątne, zamknięte łukiem odcinkowym, otwory drzwiowe, symetryczna, 12 osiowa, o rytmie otworów okiennych i drzwiowych 3(ryzalit) + 6(korpus) + 3(ryzalit). Na gzymsie oparte są prostokątne otwory okienne zamknięte łukiem odcinkowym, Naroża obu ryzalitów ujęte w płaskie, ceglane lizeny połączone górami gzymsem w postaci 1 warstwy wozówek wysuniętych z lica muru na których oparte ceglane konsolki złożone z schodkowo ułożonych 2 warstw główek. Całość zamknięta gzymsem wieńczącym w postaci wysuniętej z lica muru warstwy wozówek na których drobne ceglane konsolki dźwigające dwie najwyższe warstwy cegły. (fot. 17) W narożnikach wykonane z blachy akroteriony. (fot. 5) W osi 4, 6 i 9 prostokątne otwory drzwiowe (otwór w osi 6 wtórny, wykonany w miejscu okna). Otwory okienne w o dwuuskokowych ościeżach, podoknia na szerokości okien cofnięte wgłąb lica muru. Kondygnacja w korpusie i ryzalitach zamknięta gzymsem złożonym z warstwy wysuniętych z lica muru wozówek na których ułożone na rąb skośny cegły, nad nimi, na warstwie wozówek drobne ceglane konsolki na których oparta rolka z cegły. II kondygnacja w ryzalitach i korpusie z prostokątnymi otworami okiennymi o dwuuskokowych ościeżach, zamkniętymi odcinkowo w 12 osiach (3+6+3). Okna na ceglanych parapetach pokrytych od góry płytami łupku, podoknia wysunięte z lica muru. Kondygnacja zamknięta rzędem drobnych ceglanych konsolek dźwigających gzyms w postaci rolki cegły. Trzecia, niższa kondygnacja w ryzalitach 3-osiowa z prostokątnymi oknami zamkniętymi odcinkowo w dwuuskokowych ościeżach opartymi na gzymsie. W korpusie nad każdą osią niższych kondygnacji zgrupowane w pary prostokątne okna zamknięte odcinkowo. (fot. 18)

Wkładkę założył: .....Bogusław Chlebowicz, XI...1998 r. ....  
(imię, nazwisko, data)

Miejsce przechowywania negatywów: .....PSOZ Olsztyn.....



Kondygnacja w korpusie zamknięta gzymsem opracowanym jak w ryzalitach. Dodatkowo, pomiędzy osiami, ceglane, schodkowe wsporniki. Elewacja tylna (fot. 1, 9, 10, 11, 12) architektonicznie opracowana jak frontowa, 12-osiowa. Do wewnętrznych ścian skrajnych ryzalitów przylegają płytsze ryzality mieszczące klatki schodowe. (fot. 8) W ryzalitach tych, w przyziemiu bliźniacze otwory okienne na wspólnym parapecie (fot. 28), w zamkniętej odcinkowo wnęce, wyżej duży, zamknięty odcinkowo otwór okienny na ceglanym parapecie (fot. 26), w kondygnacji najwyższej dwa zamknięte odcinkowo otwory okienne na wspólnym parapecie.

Elewacje boczne (fot. 15) z podziałami poziomymi opracowanymi jak w elewacji frontowej, 2-osiowe, z prostokątnymi otworami okiennymi w dwuuskokowych ościeżach.

Wnętrza (fot. 19) o zachowanych podziałach. Budynek pierwotnie i obecnie pełni funkcje magazynowe. Korpus budynku zajmują pomieszczenia magazynowe, w ryzalitach usytuowane są pomieszczenia biurowe i pomocnicze.

Wyposażenie - zachowana oryginalna stolarka okienna i drzwiowa z częściowo zachowanymi okuciami (fot. 24) oraz posadzki z płyt granitowych (fot. 34). Na I kondygnacji budynku zachowane żeliwne drzwiczki wycierowe (fot. 36)

Instalacje - budynek wyposażony w instalacje wod-kan, c.o., elektryczną i telefoniczną.