

1. Obiekt

WIEŻA CIŚNIEŃ

277/4

2. Czas powstania

1923 r.

3. Miejscowość

ELBLĄG

11. Zdjęcia, rzut, przekrój, sytuacja, orientacja



4. Adres

ul. Witkiewicza 8, 82-300 Elbląg  
Działki nr: 354/2  
nr hipoteczny KW - [REDACTED]

5. Przynależność administracyjna

województwo warmińsko-mazurskie  
gmina miasto Elbląg  
powiat grodzki Elbląg

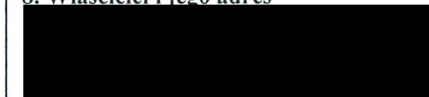
6. Poprzednie nazwy miejscowości

majątek *Drewshof*

7. Przynależność administracyjna przed  
1 VI 1975

województwo gdańskie  
powiat elbląski  
do 1.01.1999 – województwo elbląskie

8. Właściciel i jego adres



9. Użytkownik i jego adres

j.w.

10. Rejestr zabytków

Nr 259/93 data 31.03.1993



## 12. Autorzy, historia obiektu, określenie stylu

Dawny majątek *Drewshof* został założony w średniowieczu (1232 r.) jako jeden z licznych majątków ziemskich miasta Elbląga na terenie utworzonego patrymonium. Kolejnymi dzierżawcami i właścicielami byli Johann von Bach, Albrecht Drewes (od jego nazwiska w 1568 roku nazwano miejscowość), Daniel Wider, Sebastian Stolz (właściciel sąsiedniego majątku *Stolzenhof* - Podgórze), kapitan Coudin (Cudin). Od jego nazwiska *Drewshof* zmienił na krótko nazwę na *Cudienhof*. Wdowa po kapitanie sprzedała majątek Brodowskiemu w 1766 roku. Kolejnym właścicielem w 1796 r. został Johann Thomas Ferdinand Strawinski, w 1812 r. - kupiec elbląski Friedrich Reinhold Alsen. Ród Alsenów należał do najzamożniejszych członków patrycjatu. W 1856 r. majątek dziedziczy Ludwig Alsen, po nim jego dzieci. *Drewshof* pozostawał w rękach tej samej rodziny ponad 130 lat. Dwór w majątku został wzniesiony w 2 poł. XVIII wieku i przebudowany przez Alsenów w 1 ćw. XIX w., wtedy też w parku zbudowano lodownię. Dwór toczony został dużym parkiem krajobrazowym z licznymi rzeźbami. W k. XIX w. wzniesiono kaplicę grobową a w 1923 roku wieżę ciśnień nad studnią artezyjską. Nad kolejną artezyjką postawiono kamienną fontannę ogrodową. Monogram H A w szczycie wieży ciśnień wskazuje, iż wznosił ją kolejny właściciel z rodu Alsenów. Po 1945 roku nie zniszczony majątek przejął PGR, w dworze mieściły się biura, mieszkania i świetlica. Na początku lat 70-tych powstał projekt dobudowania do wieży kotłowni węglowej i wstawienia do niej wysokiego komina. Projektu nie zrealizowano, jednak wieża została zniszczona. W tym stanie przejął ją w roku 1989 obecny właściciel. Obiekt bez cech stylowych, projektant nieznany.

Cd na wkładce nr 1

## 13. Opis (sytuacja, materiał i konstrukcja, rzut, bryła, elewacja, wnętrze, wyposażenie, instalacje)

**SYTUACJA** – zespół dawnego majątku ziemskiego *Drewshof* położony jest na północ od centrum miasta w jego granicach administracyjnych, po zachodniej stronie ul. Fromborskiej (szosy do Łęcza), w odległości ok. 300 m. Do zespołu prowadzi brukowana droga z pozostałościami obsadzeń. Wieża jest zlokalizowana na terenie parku, na południowy zachód od budynku dworu.

**MATERIAŁ I KONSTRUKCJA** – fundament – ceglany, ściany zewnętrzne – cegła licowa, watek krzyżykowy, zaprawa cementowo – wapienna, ściany od wewnątrz tynkowane;

**STROPY I SKLEPIENIA**: stropy w postaci deskowych podestów na stalowych szynach,

**WIĘŻBA DACHOWA**: konstrukcja z drewna sosnowego tarteo, krokwiowo – płatwiowa, deskowanie na styk;

**DACH**: dwuspadowy z pokryciem ceramicznym (holenderka) na łątach,

**SCHODY**: nie zachowane, zapewne drabinowe,

**POSADZKI I PODŁOGI**: posadzka z cegły licowej, wtórnie zalana cementem,

**DRZWI I OKNA** – otwory prostokątne, nadproża podkreślone pionowym układem cegieł, stolarka nie zachowała się, obecne drzwi wejściowe pochodzą z innego obiektu, jednoskrzydłowe, deskowo – szpagowe z zastrzałami, na zawiasach pasowych;

**PLAN** – wieża wzniesiona na rzucie prostokąta o wymiarach 448 x 530 cm., narożniki opilastrowane, drzwi wejściowe w elewacji zachodniej;

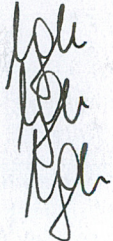
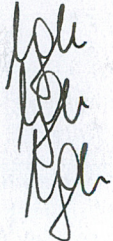
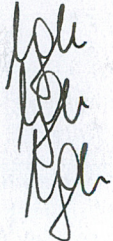
**BRYŁA** – wieża prostopadłościenna, wysokości 13 metrów (do kalenicy), dwukondygnacyjowa, nakryta dwuspadowym dachem o nachyleniu połaci 45 °, połacie wysunięte przed lico muru w postaci okapów wspartych na końcówkach krokwi, narożniki budynku opilastrowane, budynek podpiwniczony;

**ELEWACJE** – wschodnia – szczytowa, wykonana w cegle licowej, ślepa artykułowana kordonowym gzymsem międzykondygnacyjowym z cegły kładzonej rębem skośnym między dwoma ceglanyimi opaskami, narożniki opilastrowane, w szycie ślepy okulus podkreślony układem cegieł, otynkowany z inicjałem H A i datą 1923. Niżej pionowo umieszczone w murze dwa odcinki szyn stalowych. Elewacja zwieńczona trójkątnym szczytem z wysuniętym okapem dachu. Południowa – boczna, opilastrowana, kondygnacje rozdziela kordonowy gzymś, zwieńczona ceglanyim gzymsem podokapowym na kroksztynach, w dolnej kondygnacji prostokątne okno (obecnie rozkute do fundamentu) z nadprożem podkreślonym pionowym układem cegieł, analogiczne, mniejsze okno na osi II kondygnacji. Zachodnia – szczytowa, wejściowa, rozwiązana analogicznie do wschodniej, w przyziemiu prostokątny otwór drzwi wejściowych z nadprożem podkreślonym pionowym układem cegieł. Północna – boczna, ślepa, dekoracja identyczna z elewacją południową. **Cd. na wkładce nr 1**



14. Kubatura  192,4 m <sup>3</sup>	15. Powierzchnia użytkowa  14,8 m <sup>2</sup>	16. Przeznaczenie pierwotne  wieża ciśnień	17. Użytkowanie obecne  brak
18. Prace budowlane i konserwatorskie, ich przebieg i dokumentacja: -		19. Stan zachowania (fundamenty, ściany zewnętrzne, ściany wewnętrzne, sklepienia, stropy, konstrukcje dachowe, pokrycie dachu, wyposażenie i instalacje)  Stan techniczny budynku jest średni <u>Fundamenty</u> – stan dobry, <u>Ściany zewnętrzne</u> – stan konstrukcyjny dobry, rozkute otwory okienne, <u>Ściany wewnętrzne</u> – stan dobry, zniszczone tynki, <u>Stropy</u> – stan zły <u>Wieżba dachowa</u> – stan zły <u>Dach</u> – stan zły <u>Podłogi i posadzki</u> - stan średni, <u>Stolarka</u> – drzwi wejściowe – stan dobry, <u>Instalacje</u> – brak	
		20. Najpilniejsze postulaty konserwatorskie <ul style="list-style-type: none"> <li>• remont wieżby dachowej i pokrycia dachu,</li> <li>• zamurowanie rozkutyh otworów okiennych,</li> <li>• wstawienie stolarki okiennej,</li> <li>• remont podestów i zainstalowanie nowych schodów drabinowych,</li> <li>• znalezienie właściwej funkcji dla obiektu.</li> </ul>	



<b>21. Akta archiwalne (rodzaj akt, numer i miejsce przechowania) –</b>	<b>24. Uwagi różne : -</b>  <b>25. Opracował</b> <table border="0"><tr><td>tekst</td><td><b>Maria Gawryluk, listopad 2000 r.</b> imię, nazwisko, data, podpis</td><td rowspan="4"></td></tr><tr><td>plany, rysunki</td><td><b>Maria Gawryluk, listopad 2000 r.</b> imię, nazwisko, data, podpis</td></tr><tr><td>zdjęcia fotograf.</td><td><b>Maria Gawryluk, listopad 2000 r.</b> imię, nazwisko, data, podpis</td></tr><tr><td colspan="2">miejsce przechowania negatywów : Archiwum SOZ. Delegatura w Elblągu</td></tr></table> <p>Karta po wypełnieniu podlega ochronie na podstawie przepisów prawa autorskiego</p>	tekst	<b>Maria Gawryluk, listopad 2000 r.</b> imię, nazwisko, data, podpis		plany, rysunki	<b>Maria Gawryluk, listopad 2000 r.</b> imię, nazwisko, data, podpis	zdjęcia fotograf.	<b>Maria Gawryluk, listopad 2000 r.</b> imię, nazwisko, data, podpis	miejsce przechowania negatywów : Archiwum SOZ. Delegatura w Elblągu	
tekst	<b>Maria Gawryluk, listopad 2000 r.</b> imię, nazwisko, data, podpis									
plany, rysunki	<b>Maria Gawryluk, listopad 2000 r.</b> imię, nazwisko, data, podpis									
zdjęcia fotograf.	<b>Maria Gawryluk, listopad 2000 r.</b> imię, nazwisko, data, podpis									
miejsce przechowania negatywów : Archiwum SOZ. Delegatura w Elblągu										
<b>22. Bibliografia:</b>  1. Kerstan E.G., Die Geschichte des Landkreises Elbing, Elbing 1925. 2. J. Laskowski, Zespół parkowy w Zajeździe, Dokumentacja ewidencyjna, 1983, m.-pis, (w archiwum SOZ Elbląg),	<b>26. Adnotacje o inspekcjach, informacje o zmianach (daty, imiona i nazwiska wypełniających)</b>									
<b>23. Źródła ikonograficzne i fotograficzne (rodzaj, miejsca przechowania, sygnatury) –</b>	<b>26. Załączniki</b>  wkładki nr 1 - 3.									



1. Miejscowość

ELBLĄG

2. Obiekt (nazwa jak w karcie)

WIEŻA CIŚNIEN

3. Zawartość wkładki (nazwa obiektu lub materiału uzupełniającego)

cd. opisu, spis ilustracji, plan sytuacyjny, zdjęcia

cd. rubryki nr 13 - opis

WNETRZE I WYPOSAŻENIE – nie zachowane

INSTALACJE – brak

**SPIS MAP I ZDJĘĆ:**

1. Mapa topograficzna z pocz. XX w., fragment powiększony,
2. Mapa topograficzna w skali 1:25 000 z 1939 r., fragment,
3. Wieża widok od zachodu,
4. Widok od północy,
5. Elewacja północna,
6. Elewacja wschodnia,
7. Elewacja południowa,
8. Szczyt wschodni,
9. Górna kondygnacja elewacji południowej,
10. Okno w elewacji południowej (od wewnątrz),
11. Drzwi wejściowe,
12. Wnętrze – podesty,
13. Wnętrze – zejście do piwnicy.

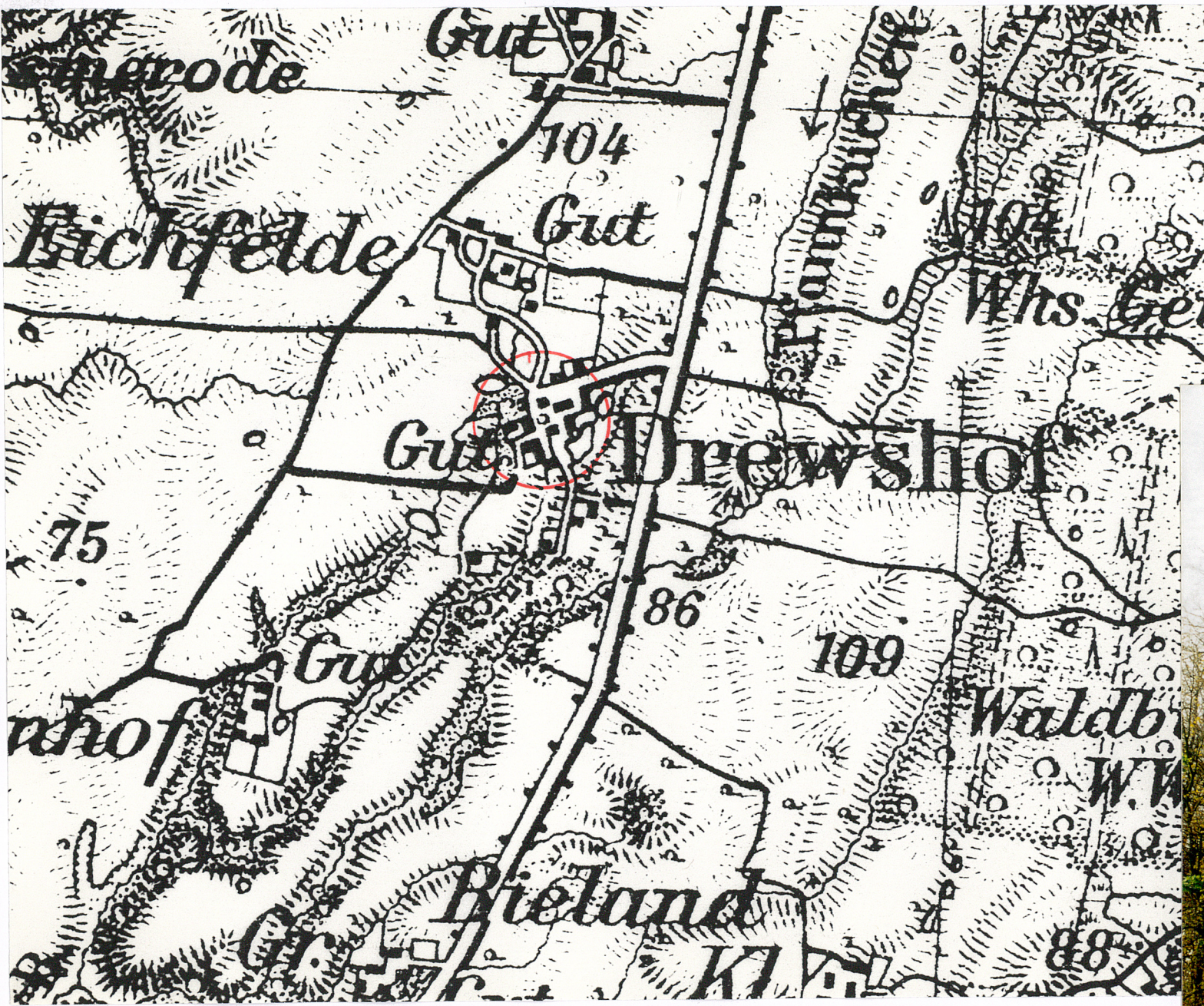


4.



5.







1. Miejscowość

**ELBLĄG**

2. Obiekt (nazwa jak w karcie)

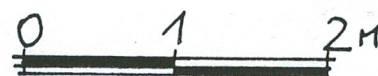
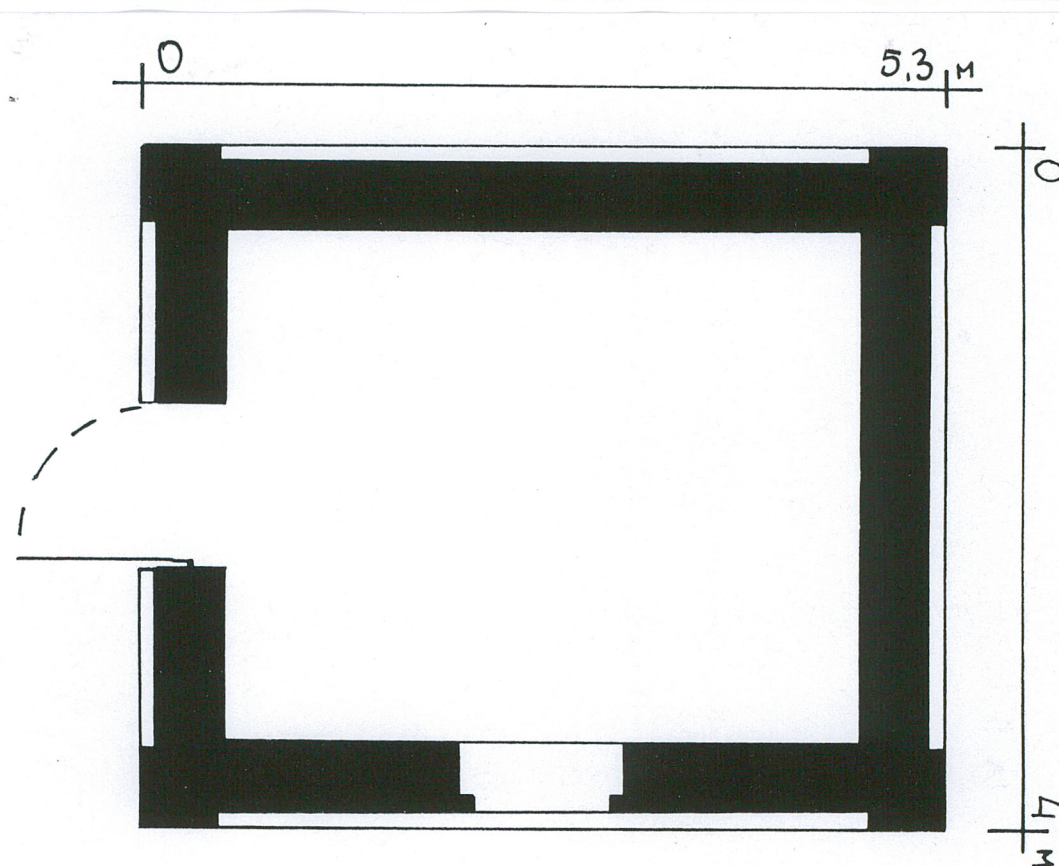
**WIEŻA CIŚNIEN**

3. Zawartość wkładki (nazwa obiektu lub materiału uzupełniające)

rzut przyziemia, mapy, zdjęcia

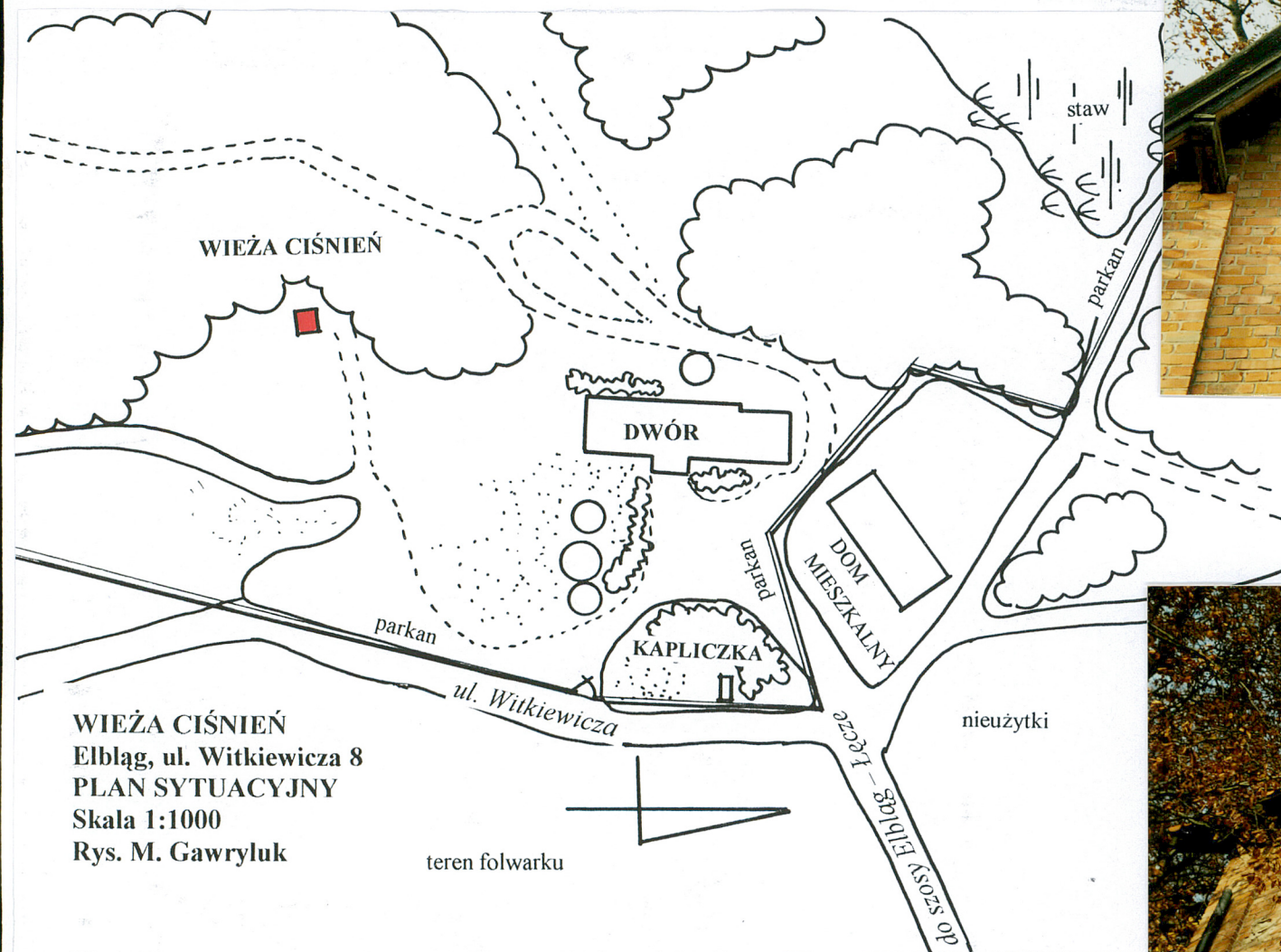


7.



**WIEŻA CIŚNIEN**  
 Elbląg, ul. Witkiewicza 8  
**RZUT PRZYZIEMIA**  
 Skala 1:50  
 Rys. M. Gawryluk





8.



9.



1. Miejscowość

ELBLĄG

2. Obiekt (nazwa jak w karcie)

WIEŻA CIŚNIEN

3. Zawartość wkładki (nazwa obiektu lub materiału uzupełniającego)

zdjęcia



10.

Wkładkę założył: Maria Gawryluk, listopad 2000 r.

2.







11.



12.



13.