

A B C D E F G H I J K L L M N O P R S T U V W X Y Z

1. Obiekt

BUDYNEK MIESZKALNY

2. Czas powstania

pocz. XX w.

3. Miejscowość

BISKUPIEC

4. Adres

ul. Chrobrego 21

dz. nr

nr hipoteczny KW

5. Przynależność administracyjna

województwo: warmińsko-mazurskie

powiat: olsztyński

gmina: Biskupiec

6. Poprzednie nazwy miejscowości

niem.: Bischofsburg

7. Przynależność administracyjna przed 01.01.1999

województwo olsztyńskie

8. Właściciel i jego adres

Urząd Miejski w Biskupcu

ul. Aleja Niepodległości 2, 11-300

Biskupiec; administrator : Zakład

Nieruchomości Lokalowych Sp. z o.o.

Część mieszkań – własność prywatna

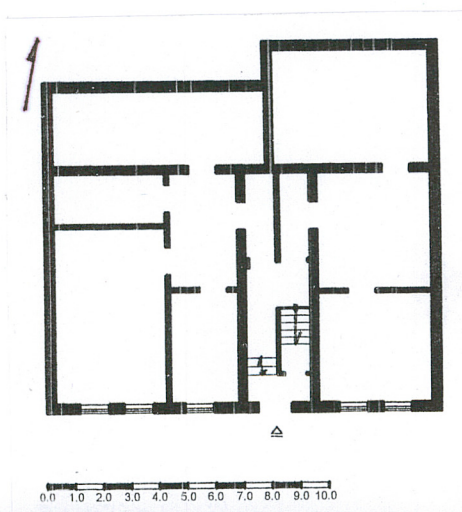
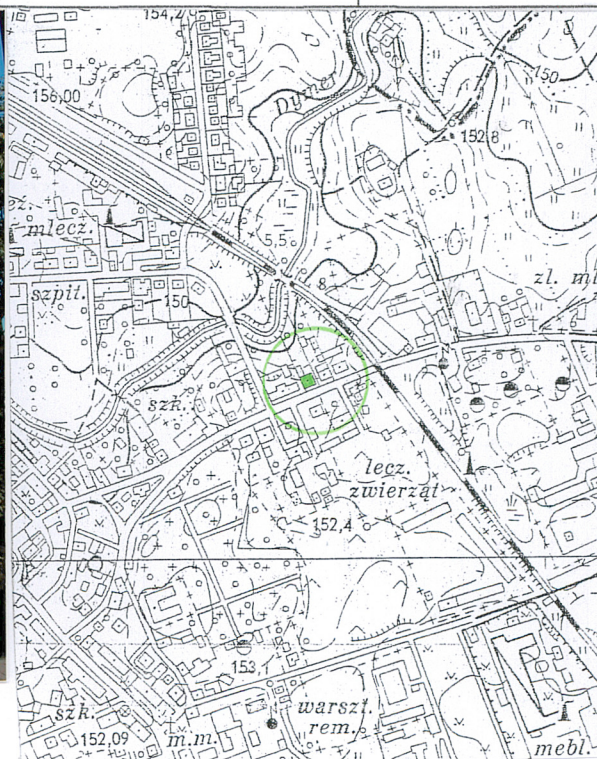
9. Użytkownik i jego adres

mieszkania komunalne, najemcy

indywidualni, osoby prywatne

10. Rejestr zabytków

2260 25.06.2006





Biskupiec, zwany też Biskupcem Reszelskim lub Warmińskim jest najmłodszym i jednocześnie ostatnim z dwunastu miast założonych na Warmii. W źródłach po raz pierwszy pojawia się pod datą 1389 roku. Przywilej lokacyjny na prawie chełmińskim miasto otrzymało w roku 1395 z rąk biskupa warmińskiego Henryka Sorboma. Wkrótce zawiązała się tu gmina miejska, która wykupiła od sądu urząd sołecki, w związku z czym zapiski z roku 1402 wymieniają już nazwisko burmistrza, Michała Opetza. Biskupiec był siedzibą komornictwa podlegającego zwierzchnictwu biskupa. Komornictwo biskupieckie funkcjonowało jeszcze w XV wieku, stopniowo zostało włączone do komornictwa jeziorskiego. Od roku 1818 Biskupiec należał do powiatu reszelskiego (Kres Rössel). 8 listopada 1862 roku siedzibę tegoż powiatu przeniesiono z Reszla do Biskupca. Mieszkańcy utrzymywali się głównie z uprawy roli aż do połowy XIX wieku. Sytuację pogarszały epidemie i kataklizmy jak np.: pożary i wojny. W latach 1758-1763 władze rosyjskie nałożyły na miasto wysokie kontrybucje, wskutek czego w mieście zapanowały nędza i głód. Wiosną 1807 roku wkroczyły do miasta wojska francuskie, a już w lipcu tegoż roku – polskie. Bodźcem do rozwoju gospodarczego stały się połączenia drogowe z innymi miastami, a następnie połączenie kolejowe, najpierw z Czerwonką w 1898r., później ze Szczytnem, w 1908 roku. Koniec XIX wieku w Biskupcu, charakteryzuje się rozwojem gospodarczym. W 1899 roku na ulicach miasta wprowadzono oświetlenie elektryczne. Na przełomie lat 1912 – 1913 Biskupiec otrzymał wodociągi i kanalizację, w 1895 roku – rzeźnię miejską, następnie szkoły, sale gimnastyczne, kąpielisko miejskie oraz szereg budowli prywatnych.

c.d. wkładka nr 1

**Sytuacja:** budynek położony w północno-wschodniej części Biskupca przy ul. Chrobrego. Budynek wolnostojący ustawiony kalenicą ulicy. Teren o niewielkim spadku w kierunku północno-zachodnim. W podwórzu komórki gospodarcze oraz wtórne przybudówki przy elewacji zachodniej garaże

**Ściany:** ściany murowane z cegły ceramicznej pełnej, elewacje otynkowane. Wnętrza otynkowane. Obróbki blacharskie, rynny i rury spustowe z blachy ocynkowanej.

**Sklepienia i stropy:** stropy między kondygnacjami drewniane belkowe, z podsufitką, strop nad piwnicą żelbetowy

**Wieżba dachowa:** drewniana krokwiowo-kleszczowa z ramami stolcowymi.

**Pokrycie dachu:** dachówka ceramiczna esówka i karpiówka

**Posadzki, podłogi:** drewniane deskowe, w sieni posadzka kamienna, w piwnicy wylewka betonowa

**Schody:** na klatce schodowej drewniane jednobiegowe, balustrada z cienkich toczonych tralek na rozpoczęciu i zakończeniu biegi ozdobne słupki; schody do piwnicy kamienne

**Drzwi:** drzwi wejściowe drewniane ramowo-płycinowe, dwuskrzydłowe z przeszkleniem w górnej części; drzwi do mieszkań drewniane ramowo-płycinowe, jednoskrzydłowe część przeszklona, większość drzwi współczesna.

**Okna:** drewniane skrzynkowe czteroskrzydłowe z przechodzącym ślemieniem, górne skrzydła dzielone na cztery kwatery, z opracowaną snycersko listwą przymykową, na klatce schodowej okna drewniane pojedyncze, okna współczesne z pcv.

**Rzut:** budynek na planie prostokąta z bocznym ryzalitem na palnie prostokąta od strony północnej.

**Bryła:** budynek dwukondygnacyjny, z użytkowym poddaszem, w połowie podpiwniczony, w drugiej połowie ze względu na ukształtowanie terenu utworzono lokale mieszkalne tworzące niski parter. Budynek przekryty dachem mansardowym, od strony wschodniej z naczółkiem, od strony południowej (front) w dolnej połaci dwie facjatki przekryte daszkami jednospadowymi połączonymi z górną połacią dachu, pośrodku wystawka przekryta dachem dwuspadowym z naczółkiem, w dolnej połaci od strony północnej trzy facjatki przekryte daszkami jednospadowymi połączonymi z górną połacią dachu

**Elewacja frontowa (południowa):** dwukondygnacyjna, sześciosiowa, niesymetryczna, cokół o boniowanym licu. Pośrodku połaci dachu dwuosiowa wystawka zakończona szczytem o zarysie trapezu, połączona z elewacją. Elewacja przepruta otworami okiennymi zakończonymi prosto. Okna posadowione na odcinkach gzymsów. Nad otworem drzwiowym naczółek w formie falującego odcinka gzymsu.

**Elewacja podwórzowa (północna):** trójkondygnacyjna (dolną kondygnację stanowi niski parter), siedmioosiowa (łącznie z ryzalitem) z boku trójosiowy ryzalit. Otwory okienne i otwór drzwiowy zamknięte prosto. Okna posadowione na odcinkach gzymsów.

**Elewacja szczytowa (wschodnia):** zakończona szczytem o zarysie trapezu, wysoki cokół o boniowanym licu. Otwory okienne w partii poddasza zakończone prosto.

**Elewacja szczytowa (zachodnia):** zakończona szczytem o zarysie trójkąta, gładka, częściowo przesłonięta przez garaże

**Wyposażenie:** na klatce schodowej zachowana drewniana balustrada schodów z toczonymi tralkami, słupkami i profilowanym pochwytem, częściowo zachowana stolarka drzwiowa

**Instalacje:** elektryczna, wodno-kanalizacyjna, ogrzewanie piecowe.



14. Kubatura	15. Powierzchnia użytkowa	16. Przeznaczenie pierwotne	17. Użytkowanie obecne
m <sup>3</sup>	m <sup>2</sup>	mieszkalne	mieszkalne
18. Prace budowlane i konserwatorskie, ich przebieg i dokumentacja		19. Stan zachowania (fundamenty, ściany zewnętrzne, ściany wewnętrzne, sklepienia, stropy, konstrukcje dachowe, pokrycie dachu, wyposażenie i instalacje)	
Brak udokumentowanych prac remontowych.		<p>Stan zachowania budynku średni. Na elewacjach liczne zabrudzenia i zacieki, widoczne zawilgocenia. Odspojenia i ubytki tynków, niestarcie pouzupełniane. Klatka schodowa nie remontowana, wielokrotnie malowane ściany z łuszczącymi się powłokami malarskimi, dziury i ubytki. Zawilgocone deskowanie i elementy więźby, nieszczelne pokrycie dachowe.</p>	
		20. Najpilniejsze postulaty konserwatorskie	
		<p>W budynku należy wykonać prace remontowe: remont dachu (w przypadku wymiany pokrycia wykonać pokrycie ceramiczne), renowacja elewacji i remont klatki schodowej (kolorystykę elewacji i pierwotnych elementów wyposażenia ustalić na podstawie badań stratygrafii nawarstwień malarskich. Zachowanie drewnianej stolarki okiennej, w przypadku wymiany rekonstrukcja w drewnie na wzór stolarki pierwotnej.</p>	

21. Akta archiwalne (rodzaj akt, numer i miejsce przechowywania)

22. Bibliografia

1. K. Jakubowski, J. Sikorski, M. Wilegus, Skrócone studium historyczno-urbanistyczne. Wytyczne i postulaty konserwatorskie dla miasta Biskupca, Olsztyn 1993 (Archiwum WUOZ w Olsztynie).
2. W. Chodkowska, Biskupiec. Teczka historyczno – urbanistyczna, Olsztyn 1986 (Archiwum WUOZ w Olsztynie).
3. R. Teichert, Geschichte der Stadt Bischofsburg, Bischofsburg 1938.
4. Biskupiec. Z dziejów miasta i powiatu, Olsztyn 1969.

23. Źródła ikonograficzne i fotografie (rodzaj, miejsce przechowywania)

24. Uwagi różne

25. Opracował

Urszula Ulatowska, IX 2005 r.

tekst

Urszula Ulatowska, IX 2005 r.

plany, rysunki

Urszula Ulatowska, IX 2005 r.

zdjęcia fotograficzne

Urszula Ulatowska, IX 2005 r.

miejsce przechowywania negatywów:

WUOZ w Olsztynie

*Karta po wypełnieniu podlega ochronie na podstawie przepisów prawa autorskiego.*

26. Adnotacje o inspekcjach, informacje o zmianach (daty, imiona i nazwiska wypełniających)



1. Miejscowość: Biskupiec województwo: warmińsko-mazurskie powiat: olsztyński gmina: Biskupiec	2. Obiekt (nazwa jak w karcie)  <b>BUDYNEK MIESZKALNY ul. Chrobrego 21</b>	3. Zawartość wkładki (nazwa obiektu lub materiału uzupełniającego)  Historia, spis fotografii, fotografie
---	--	---

**Cd. pkt 12**

W 1871 roku miasto miało 3787 mieszkańców, a w 1900 roku już 5250, łącznie z garnizonem liczącym około pięciuset osób. W 1939r. Biskupiec liczył 7755 mieszkańców, w tym z wojskiem 8463 (koszary wzniesiono w latach 1898 -1899). Rozwój dróg bitych i kolei żelaznej (1898 rok – oddanie do użytku dworca), spowodowało ożywienie ruchu handlowego. Istniejący w Biskupcu zajazd okazał się niewystarczający i dlatego też w latach 1836 – 1857 powstało 6 nowych zajazdów i hoteli. Początek XX wieku był okresem pomyślnego rozwoju miasta, zwłaszcza w dziedzinie budownictwa, również mieszkaniowego – prywatnego, co dało się szczególnie zauważyć na przedmieściach. W latach 1925 – 1934 zasoby mieszkaniowe miasta zwiększyły się o 483 mieszkania. Właśnie w tym okresie – na początku XX wieku - został wzniesiony budynek nr 21 przy ul. B. Chrobrego (dawniej Feliksa Dzierżyńskiego). Miasto nie odczuło w sposób znaczący skutków I wojny światowej, dzięki czemu duża część zabudowy przetrwała ten okres, m.in. w/w nieruchomość. W czasie tej wojny na krótko miasto zajęli Rosjanie, którzy stacjonowali w koszarach, a po porażce w bitwie pod Tannenbergiem opuścili Biskupiec. Również i II wojna okazała się łaskawa dla interesującego nas budynku. Po jej zakończeniu obiekt przeszedł na własność państwa. Urządzono w nim mieszkania kwaterunkowe, podzielone następnie pomiędzy nowych mieszkańców. W latach kolejnych właścicielem budynku pozostawała Gmina Miejska Biskupiec. Po przemianach demokratycznych 1989 roku ulica Feliksa Dzierżyńskiego została przemianowana na ulicę Bolesława Chrobrego.

**Spis fotografii:**

1. elewacja północna
2. elewacja wschodnia
3. elewacja zachodnia
4. drzwi wejściowe w elewacji pld.
5. okno w elewacji pld. (II kondygnacja)
6. drzwi wejściowe (rewers)
7. drzwi do lokalu mieszkalnego
8. otwory okienne w elewacji pln.
9. otwory okienne w elewacji pld.
10. okno na klatkę schodowej
11. drzwi w lokalu mieszkalnym
- 12-13. klatka schodowa (balustrady schodów)
14. więźba dachowa







2.



3.



4.



1. Miejscowość: Biskupiec  
 województwo: warmińsko-mazurskie  
 powiat: olsztyński  
 gmina: Biskupiec

2. Obiekt (nazwa jak w karcie)

**BUDYNEK MIESZKALNY**  
**ul. Chrobrego 21**

3. Zawartość wkładki (nazwa obiektu lub materiału uzupełniającego)

Fotografie



5.



6.



7.

Wkładkę założyła: Urszula Ulatowska, 2005 r.  
 Miejsce przechowywania materiałów: WUOZ, Olsztyn





8.



9.



10.



1. Miejscowość: Biskupiec  
województwo: warmińsko-mazurskie  
powiat: olsztyński  
gmina: Biskupiec

2. Obiekt (nazwa jak w karcie)

**BUDYNEK MIESZKALNY**  
**ul. Chrobrego 21**

3. Zawartość wkładki (nazwa obiektu lub materiału uzupełniającego)

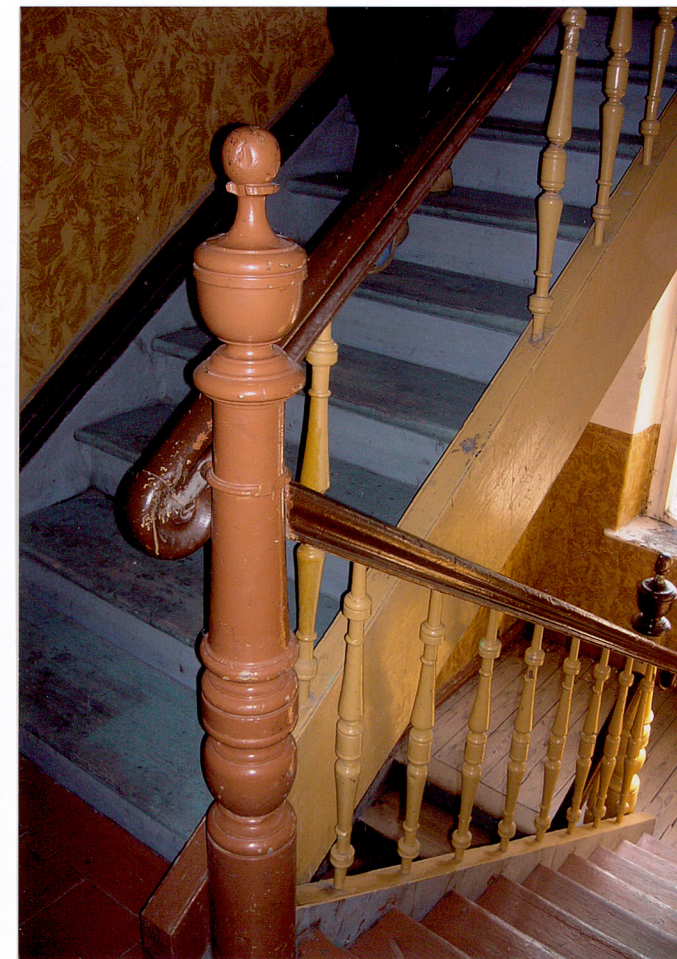
fotografie



11.



12.



13.





14.