

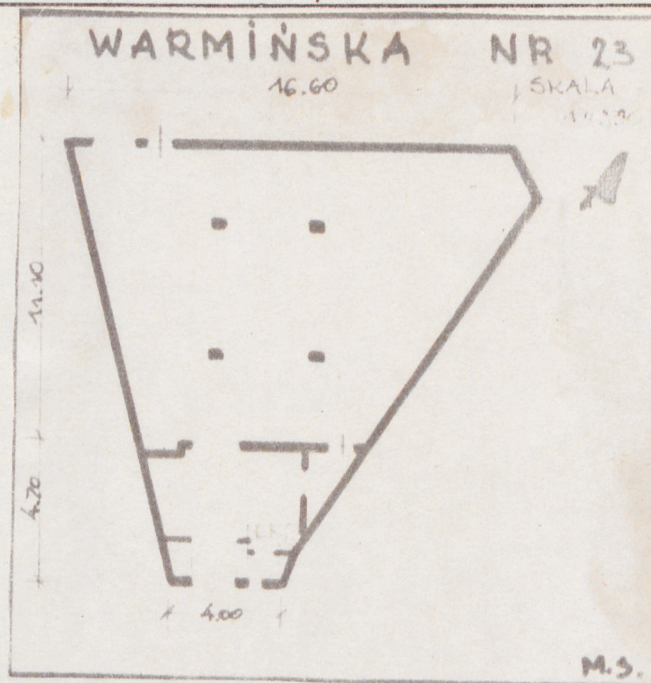
1. Obiekt **KAPLICA ZJEDNOCZONEGO KOŚCIOŁA EWANGELICKIEGO**
ul. Warmińska 23

2. Czas powstania
przełom XIX/XX w.

3. Miejscowość
OLSZTYN

6274

11. Zdjęcia, plan sytuacyjny, rzuty



4. Adres ul. Warmińska 23

nr hipoteczny

5. Przynależność administracyjna

województwo **olsztyńskie**

miasto **OLSZTYN**
gmina

6. Poprzednie nazwy miejscowości
Allenstein od pruskiej nazwy
rzeki Alny-Łyny

7. Przynależność administracyjna
przed 1.VI.1975

województwo **olsztyńskie**

powiat **olsztyński**

8. Właściciel i jego adres
Parafia Zjedn.Kościół Ewang.

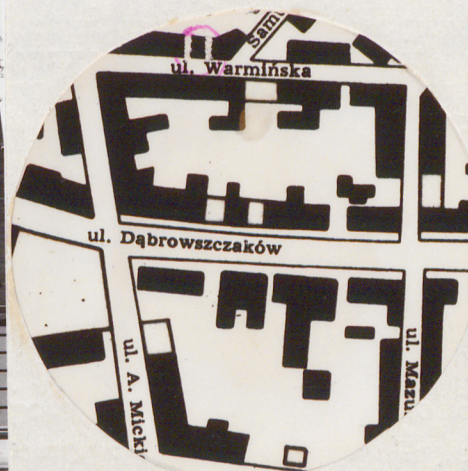
9. Użytkownik i jego adres
Parafia Kościoła

10. Rejestr zabytków

Nr **1727** data **28.12.1987**
1979



autor zdjęć **Wł. Jakimowicz 1968r.**
data wykonania **BB i DZ w**
miejsce przechowywania negatywów
A. Rzempołuch 1979r.



12. Autorzy, historia obiektu, określenia stylu.

Kaplica pseudobarokowa wzniesiona na przełomie XIX/XX w., przebudowana i remontowana w I poł. XX w. i ostatnio w 1975r. Początkowo kaplica i siedziba Gminy Baptystów w Olsztynie./A. Wakar t. I., s. 269/.

13. Opis (sytuacja, materiał i konstrukcja, rzut, bryła, elewacje, dach, wnętrze wyposażenie, instalacje)

Kaplica usytuowana szczytowo w zwartej zabudowie ulicy Warmińskiej.

Murowana z cegły i otynkowana. Więźba dachowa, stropy, podłogi, drzwi, ramy okienne i schody drewniane, dach pokryty papą.

Założona na planie nieregularnego wieloboku, salowa z przedsionkiem i klatką schodową. Od ulicy czterokondygnacyjna, od dziedzińca trójkondygnacyjna, częściowo podpiwniczona. W przyziemiu elewacji frontowej przedsionek poprzedzony niedużą wnęką. Za przedsionkiem poprzeczna sala kaplicy z ołtarzem przy wschodniej ścianie i prowizorycznie oddzieloną zakrystią. Po przeciwnej stronie chór muzyczny na wysokości drugiej kondygnacji. Strop płaski, drewniany, podparty czterema drewnianymi słupami. W pomieszczeniach trzeciej i częściowo czwartej kondygnacji mieszkania.

Elewacja frontowa trójosiowa zwieńczona neobarokowym przerywanym szczytem. W przyziemiu wnęka zamknięta łukiem koszowym z kratą żelazną. Narożniki parteru opilastrowane. Okna drugiego piętra zamknięte łukami pełnymi.

Okna pierwszego i trzeciego prostokątne. Na osi czwartej kondygnacji półkolistą płyciną z krzyżem. Ściany boczne przylegają do sąsiednich budynków. Elewacja tylna składa się z : cokołu, wysokiej na dwie kondygnacje ściany kaplicy z rzędem o dużych arkadowych okien i nadbudowanego poddasza z prostokątnymi oknami. Narożnik wsch. oskarpowany.

Dach płaski przebudowany podczas ostatniego remontu.

Stolarka w większości nowa wymieniona, zachowało się parę ram okiennych i drzwi. Kaplica wyposażona sprzętami współczesnymi.

Istniejące instalacje: CO lokalne, elektryczne i wodno-kanalizacyjne oraz gazowe.

Poddasze ogrzewane piecami.

14. Kubatura ok. 1600 m ³	15. Powierzchnia użytkowa ok. 170 m ²	16. Przeznaczenie pierwotne sakralne i mieszkalne	17. Użytkowanie obecne sakralne i mieszkalne.
18. Prace budowlane i konserwatorskie, ich przebieg i dokumentacja Podczas remontów i przebudowy w XX w. dokonano zmiany dachu i adaptacji poddasza na mieszkania, tynkowania elewacji itp.		19. Stan zachowania (fundamenty, ściany zewnętrzne, ściany wewnętrzne, sklepienia, stropy, konstrukcje dachowe, pokrycie dachu, wyposażenie i instalacje) Stan zachowania dość dobry : - fundamenty, zwietrzałe fugi o zaprawie wapiennej z dodatkiem mielonej cegły 5 % zniszcz., - ściany zewnętrzne nieduże ubytki tynku 7% zniszcz., - ściany wewnętrzne stan dobry, - stropy zużyte 10% zniszcz., - pokrycie dachu dość dobre 5% zniszcz., - instalacje nieznacznie zużyte 5% zniszcz.-	
20. Najpilniejsze postulaty konserwatorskie			

21. Akta archiwalne (rodzaj akt, numer i miejsce przechowywania)

22. Bibliografia

A. Wakar, Olsztyn 1353-1945., Olsztyn 1971,
t. I., s. 208.

23. Źródła ikonograficzne i fotografie (rodzaj, miejsce przechowywania, sygnatury)

Arch. Fot. WKZ i BBiDZ nr neg. 4338.

24. Uwagi różne

25 Wypełnił 24.XI.1978r.

B. Janiszewska

26. Sprawdził