

1. Obiekt

KOŚCIÓŁ P.W. CHRYSTUSA KRÓLA I ŚW. FRANCISZKA

2. Czas powstania

1926-1927 r.

3. Miejscowość

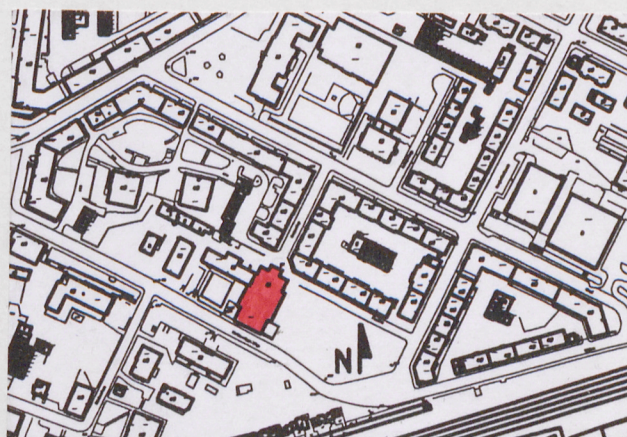
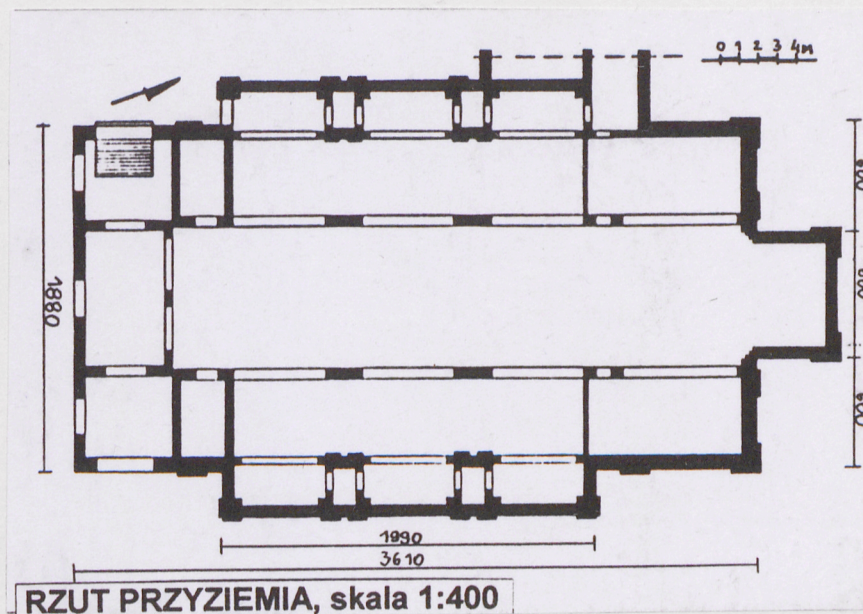
OLSZTYN

6268

11. Zdjęcia, rzut, przekrój, sytuacja, orientacja



ELEWACJA POŁUDNIOWO-ZACHODNIA



PLAN SYTUACYJNY, SKALA 1:5000

4. Adres

ul. Wyspiańskiego 5
obr. 114, dz. 20

nr hipoteczny

KW

lub. ewid. gruntów

5. Przynależność administracyjna

warmińsko-mazurskie

województwo

Olsztyn

gmina

6. Poprzednie nazwy miejscowości

Allenstein

7. Przynależność administracyjna
przed 1 VI 1975

olsztyńskie

województwo

olsztyński

powiat

8. Właściciel i jego adres

Dom Zakonny Ojców Bernardynów
ul. Wyspiańskiego 5
10-287 Olsztyn

9. Użytkownik i jego adres

j.w.

10. Rejestr zabytków

Nr A-1712

data 27. 02. 1988 r.

Kościół Chrystusa Króla i św. Franciszka jest ostatnim kościołem wzniesionym w Olsztynie przed wybuchem II wojny światowej. Powstawał w latach 1926-1932, przy czym prace nad samą świątynią zakończono już w roku 1927, do roku 1932 trwała budowa klasztoru. Nigdy nie zrealizowano skrzydła zachodniego, które istniało w projekcie wykonanym przez olsztyńskiego architekta Augusta Feddeisena. Bryła i monumentalna fasada kolumnowa w porządku korynckim posiadają cechy późnego baroku i klasycyzmu; wnętrze utrzymane w stylu włoskiego renesansu. Obiekt halowy, trójnawowy na rzucie prostokąta, o wymiarach 42 m. długości, 24 m. szerokości oraz 13,5 m. wysokości nawy głównej. Budowla posiada bezokienne kaplice oraz prosto zamknięte prezbiterium. Marmurowy ołtarz główny pochodzi z 1927r., podobnie jak metalowe tabernakulum i tron. Za ołtarzem umieszczono namalowany przez artystę Jerzego Poppe dużych rozmiarów obraz „Ukrzyżowanie” z roku 1930. Świątynia powstała na jubileusz siedemsetnej rocznicy śmierci patrona kościoła – św. Franciszka oraz z okazji 25-lecia śląskiej prowincji św. Jadwigi. Z zawieruchy wojennej świątynia wyszła bez większych uszkodzeń. Od lat 60-tych niemal do końca lat 90-tych w kościele odprawiały się msze obrządku greckokatolickiego.

Sytuacja: kościół usytuowany w północno-wschodniej części miasta Olsztyn, elewacją frontową położony równolegle do ulicy Wyspiańskiego. Do północnej części elewacji północno-zachodniej przylega klasztor, ustawiony prostopadle do budynku kościoła. Elewacja północno-wschodnia zamyka ulicę Kraszewskiego. Po stronie elewacji południowo-wschodniej teren jest niezabudowany (obecnie plac zabaw). Kościół wraz z klasztorem tworzy wolnostojący zespół zabudowy.

Ściany: murowane z cegły ceramicznej pełnej maszynowej i silikatowej w wątku krzyżowym, na zaprawie wapienno-piaskowej i cementowej. Budynek obustronnie tynkowany i malowany. Cokół obłożony szarym grysem kamyczkowym. Obróbki blacharskie z blachy ocynkowanej.

Sklepienia: w nawie głównej sklepienie kolebkowe; w nawach bocznych sklepienie krzyżowe; w kruchcie wejściowej sufit.

Wieżba dachowa: konstrukcja wylana z betonu dźwigająca sieć metalowych kratownic wspierających drewniane krokwie o małym przekroju, na których deskowanie na styk.

Pokrycie dachu: dachówka silikatowa esówka, w kolorze ciemno szarym.

Posadzki, podłogi: w prezbiterium i nawach płyty kamienne (45x45 cm) w kształcie rombu oraz kwadratu; w zakrystiach oraz pod ławkami w nawie głównej: podłoga biała

Schody: na zewnątrz schody wylane z betonu; schody prowadzące na chór wylane z betonu, zabiegowe, z barierą metalową.

Drzwi: drewniane, ramowo-płycinowe, jednoskrzydłowe i dwuskrzydłowe, o skrzydłach zamkniętych prosto; skrzydła zdobione kwadratowymi płycinami o profilowanych krawędziach. Drzwi w północno-zachodniej ścianie nawy z ościeżyną pełną płycinową, z opaską profilowaną; płyciny ościeżyny opracowane tak jak płyciny skrzydeł.

Okna: półstałe, podwójne o skrzydłach wewnętrznych drewnianych, o skrzydłach zewnętrznych szklonych w ołów; okna przyziemia zakrystii (w północnej części ściany południowo-wschodniej oraz w północnej części ściany północno-zachodniej) zakończone prosto; okna w górnej części ścian wzdłużnych kościoła o kształcie łuku pełnego.

W przyziemiu elewacji frontowej okna o skrzydle stałym, wielopolowym, ujętym w metalowe ramiaki, podzielonym na kwadratowe kwatěrki.

Rzut: kościół pięcioprzęsłowy, na planie prostokąta z wyodrębnionym prezbiterium na planie zbliżonym do kwadratu, przylegającym pośrodku elewacji oraz z dwoma kaplicami, na planie prostokątów leżących, przylegającymi pośrodku elewacji północno-zachodniej i południowo-wschodniej.

14. Kubatura	15. Powierzchnia użytkowa	16. Przeznaczenie pierwotne	17. Użytkowanie obecne
6400 m ³	800 m ²	sakralne	sakralne
18. Prace budowlane i konserwatorskie, ich przebieg i dokumentacja (po 1945 r.) 1975 – prace remontowe w partii elewacji w następującym zakresie: uzupełnienie tynków, malowanie elewacji farbą emulsyjną, założenie na szczytach nowej miedzianej blachy, remont rynien, uzupełnienie brakujących dachówek; 1978 – wymiana rynien; 1998 – konserwacja ołtarza bocznego p.w. św. Antoniego, w następującym zakresie: oczyszczenie, dezynfekcja, impregnacja drewna, uzupełnienie kitem drzewnym; sklejenie pęknięć, uzupełnienie brakujących elementów snycerki, uzupełnienie pozłoty i srebrzeń; Na początku lat 90-tych przekładano dachówki; 2001 – konserwacja stolarki okiennej i witraży.		19. Stan zachowania (fundamenty, ściany zewnętrzne, ściany wewnętrzne, sklepienia, stropy, konstrukcje dachowe, pokrycie dachu, wyposażenie i instalacje) Mury obwodowe, sklepienia, stolarka okienna i drzwiowa w dobrym stanie. Częściowo elementy dekoracyjne elewacji i wnętrza (gzymsy) wykruszają się, osypują; także tynk elewacji we fragmentach odchodzi. Wieżba dachowa w dobrym stanie technicznym, tylko deskowanie częściowo zawilgocone na skutek nieszczelności pokrycia dachu i skorodowanych obróbek blacharskich. Instalacje w dobrym stanie.	
20. Najpilniejsze postulaty konserwatorskie Obróbki blacharskie przeznaczyć do wymiany. Zbutwiałe elementy odeskowania więźby dachowej należy usunąć i wymienić na nowe. W partii elewacji uzupełnić tynki. Elewacje kościoła przeznaczyć do remontu; prace poprzedzić badaniami stratygrafii nawarstwień malarskich.			

21. Akta archiwalne i źródła ikonograficzne (rodzaj, numer i miejsce przechowywania)

23. Uwagi różne

24. Opracowanie karty ewidencyjnej

tekst mgr J. Derewońko-Milewicz, X. 2001 r.
imię, nazwisko, data, podpis

plany, rysunki mgr J. Derewońko-Milewicz, X. 2001 r.
imię, nazwisko, data, podpis

zdjęcia fotogr. mgr J. Derewońko-Milewicz, X. 2001 r.
imię, nazwisko, data, podpis

miejsce przechowywania negatywów MKZ w Olsztynie

KARTA PO WYPEŁNIENIU PODLEGA OCHRONIE NA PODSTAWIE PRZEPISÓW PRAWA AUTORSKIEGO

22. Bibliografia

- Kościoły i kaplice Archidiecezji Warmińskiej, Olsztyn 1999, s. 38
- Wakar A., Olsztyn 1353-1945, Olsztyn 1971, s. 266

25. Adnotacje o inspekcjach, informacje o zmianach (daty, imiona i nazwiska wypełniających)

26. Załączniki

1-7

1. Miejscowość <u>Olsztyn</u>	5. Obiekt (nazwa jak w karcie)	6. Zawartość wkładki (nazwa materiału uzupełniającego)
2. Gmina <u>Olsztyn</u>	KOŚCIÓŁ CHRYSTUSA KRÓLA I ŚW. FRANCISZKA	opis c.d.
3. Powiat <u>warmińsko-mazurskie</u>		
4. Województwo <u>olsztyński</u>		

opis, c.d. (pkt 13):

Bryła: kościół niepodpiwniczony, halowy, trójnawowy, jednokondygnacyjny z wyodrębnionym prezbiterium przylegającym pośrodku elewacji północno-wschodniej, z kaplicami przylegającymi do elewacji północno-zachodniej i południowo-wschodniej; dachy kaplic sięgają wysokością progów otworów okiennych elewacji wzdłużnych kościoła. Bryła główna i prezbiterium kryte dachem dwuspadowym, na kaplicach bocznych dach płaski.

Elewacja frontowa: południowo-zachodnia: trójosiowa, na cokole, z kolumnadą sześciokolumnową przed licem elewacji, zakończona szczytem o wklęsłych łukowych spływach, zwieńczonym trójkątnym frontonem. Elewacja dwukondygnacyjna: w kondygnacji pierwszej otwory okienne wsparte na odcinkach gzymsów podokiennych, zakończone prosto, z płycinami o kształcie prostokąta leżącego w partii podokni; w kondygnacji drugiej głębokie nisze zakończone pełnolukowo, wsparte na odcinkach gzymsów podokiennych, z płycinami o kształcie prostokąta leżącego w partii podokni. Każda z osi ujęta parą monumentalnych kolumn posadowionych na występującym przed lico muru cokole. Bazy kolumn profilowane, trzony gładkie z entazis, kapitele akantowo-wolutowe o charakterze korynckim. Kolumnada wspiera belkowanie składające się z: architrawu, gładkiego fryzu zakończonego ząbkowaniem oraz wydatnego i mocno rozprofilowanego gzymsu wieńczącego. Pole szczytu dzielone wertykalnie czterema lizenami z przewiązką w górnej części. Pośrodku pola szczytu napis: DEUS MEUS ET OMNIA 1226-1926 (fot.†). Skraje i zamknięcie szczytu zakończone profilowanym gzymsem. Skraje i próg frontonu ujęte ząbkowaniem i rozprofilowanym gzymsem; w zwieńczeniu frontonu kartusz ujęty dekoracją wolutową.

Elewacja północno-wschodnia: północno-wschodnia elewacja korpusu przesłonięta umieszczonym pośrodku prezbiterium. Elewacja na cokole, dzielona wertykalnie pilastrami umieszczonymi na narożach, zamknięta gładkim fryzem zakończonym ząbkowaniem, zwieńczona wydatnym i mocno rozprofilowanym gzymsem (fryz i gzyms przechodzą na prezbiterium). Północno-wschodnia elewacja korpusu zakończona szczytem o wklęsłych łukowych spływach, zwieńczonym trójkątnym frontonem. Skraje i zamknięcie szczytu zakończone profilowanym gzymsem. Skraje i próg frontonu ujęte ząbkowaniem i rozprofilowanym gzymsem. Prezbiterium zakończone szczytem trójkątnym. Pośrodku ściany prezbiterium płytka wnęka zakończona łukiem pełnym; w dolnej części tej wnęki płaskorzeźbiona scena Ukrzyżowania. Elewacja północno-wschodnia zamyka perspektywę ulicy Kraszewskiego tworząc wyeksponowane wnętrze urbanistyczne.

Wkładkę założył: mgr Joanna Derewońko-Milewicz, październik 2001 r.

(imię, nazwisko, data)

Miejsce przechowywania negatywów MKZ w Olsztynie

Elewacja południowo-wschodnia: na cokole, pięcioosiowa, przesłonięta w środkowej części kaplicą, dzielona wertykalnie pilastrami, zamknięta gładkim fryzem zakończonym ząbkowaniem, zwieńczona wydatnym i mocno rozprofilowanym gzymsem.

W przyziemiu skrajnej, południowej osi portal (otwór drzwiowy obecnie zamurowany) o trójkątnym frontonie wspartym na dwóch pilastrach dźwigających belkowanie składające się z: tenii z guttami, fryzu z tryglifami, gzymsu uskokowego. W górnej części elewacji południowo-wschodniej okna o ościeżach w kształcie łuku pełnego. Kaplica, obejmująca trzy środkowe osie, opięta narożnymi pilastrami, dzielona dwoma parami pilastrów, zwieńczona fryzem umieszczonym między dwoma pasami gzymsu uskokowego.

Elewacja północno-zachodnia: na cokole, przesłonięta w środkowej części kaplicą oraz klasztorem; elewacja dzielona wertykalnie pilastrami, zamknięta gładkim fryzem zakończonym ząbkowaniem, zwieńczona wydatnym i mocno rozprofilowanym gzymsem. W przyziemiu skrajnej, południowej osi portal o trójkątnym frontonie wspartym na dwóch pilastrach dźwigających belkowanie składające się z: tenii z guttami, fryzu z tryglifami, gzymsu uskokowego. W górnej części elewacji południowo-wschodniej okna o ościeżach w kształcie łuku pełnego. Kaplica, obejmująca trzy środkowe osie, opięta narożnymi pilastrami, dzielona dwoma parami pilastrów, zwieńczona fryzem umieszczonym między dwoma pasami gzymsu uskokowego.

Wnętrze: trójnawowe o nawach wydzielonych czterema parami masywnych filarów. Wzdłuż ścian naw bocznych umieszczone kaplice. Prezbiterium umieszczone w ogromnej wnęcie pełnołukowej, wydzielone podwyższonym poziomem posadzki i masywną balustradą. Filary o przekroju prostokąta, na cokole, o trzonach kanelowanych, zakończonych uskokowym gzymsem powyżej którego gładki pas fryzu zakończony górą ząbkowaniem a następnie wydatnym, mocno rozprofilowanym gzymsem. Pośrodku dłuższych ścian filarów pas gładkiego pola. Kaplice umieszczone wzdłuż ścian naw bocznych (mieszczą ołtarze boczne) otwarte pełnołukowymi arkadami. Między arkadami półfilary bardzo lekko występujące przed lico ściany; półfilary opracowane analogicznie jak filary dzielące nawy. Balustrada chóru murowana, zdobiona płaskorzeźbionymi motywami figuralnymi. Między przedsionkiem a nawą drewniany, przeszklony wiatrołap.

Instalacje: elektryczna, odgromowa; kościół nie ogrzewany (w najbliższym okresie planowane do wykonania ogrzewanie gazowe).

1. Miejscowość	Olsztyn	5. Obiekt (nazwa jak w karcie)		6. Zawartość wkładki (nazwa materiału uzupełniającego)	
2. Gmina	Olsztyn				
3. Powiat	warmińsko-mazurskie	KOŚCIÓŁ P.W. CHRYSTUSA KRÓLA		spis fotografii,	
4. Województwo	olsztyński	I ŚW. FRANCISZKA		fotografie	

1. Widok od południowego-zachodu.
2. Elewacja północno-wschodnia.
3. Elewacja południowo-wschodnia.
4. Elewacja północno-zachodnia.
5. Okno pierwszej kondygnacji elewacji południowo-zachodniej.
6. Kapitele kolumn i fragment belkowania w elewacji południowo-zachodniej.
7. Szczyt elewacji południowo-zachodniej.
8. Portal w elewacji północno-zachodniej.
9. Fragment północno-wschodniej ściany prezbiterium.
10. Wnętrze; widok na ścianę północno-wschodnią - prezbiterium.
11. Wnętrze; widok na ścianę południowo-zachodnią.
12. Wnętrze; widok na ścianę północno-zachodnią.
13. Wnętrze; widok na zachodnią część ściany północno-wschodniej.
14. Wnętrze; północne przęsło północno-zachodniej nawy.
15. Wnętrze; okno i fragment belkowania ściany północno-zachodniej.
16. Wnętrze; przejście między arkadami kaplic bocznych.
17. Wnętrze; wiatrołap wydzielający przedsionek od nawy.
18. Wnętrze – prezbiterium; detal.
19. Drzwi wejściowe w elewacji północno-zachodniej.
20. Drzwi we wnętrzu kościoła.

Wkładkę założył: mgr J. Derewońko-Milewicz, październik 2001 r.
(imię, nazwisko, data)

Miejsce przechowywania negatywów MKZ w Olsztynie

1



2



3



4



1. Miejscowość Olsztyn	5. Obiekt (nazwa jak w karcie)	6. Zawartość wkładki (nazwa materiału uzupełniającego)
2. Gmina Olsztyn	KOŚCIÓŁ P.W. CHRYSTUSA KRÓLA I ŚW. FRANCISZKA	fotografie
3. Powiat warmińsko-mazurskie		
4. Województwo olsztyński		

5



6



Wkładkę założył: mgr J. Derewońko-Milewicz, październik 2001 r.
(imię, nazwisko, data)

Miejsce przechowywania negatywów MKZ w Olsztynie

7



8



9



1. Miejscowość Olsztyn	5. Obiekt (nazwa jak w karcie)	6. Zawartość wkładki (nazwa materiału uzupełniającego)
2. Gmina Olsztyn	KOŚCIÓŁ P.W. CHRYSTUSA KRÓLA I ŚW. FRANCISZKA	fotografie
3. Powiat warmińsko-mazurskie		
4. Województwo olsztyński		

10



11



Wkładkę założył: **mgr J. Derewońko-Milewicz, październik 2001 r.**
(imię, nazwisko, data)

Miejsce przechowywania negatywów **MKZ w Olsztynie**

12



13



14



1. Miejscowość <u>Olsztyn</u>	5. Obiekt (nazwa jak w karcie) KOŚCIÓŁ P.W. CHRYSTUSA KRÓLA I ŚW. FRANCISZKA	6. Zawartość wkładki (nazwa materiału uzupełniającego) fotografie
2. Gmina <u>Olsztyn</u>		
3. Powiat <u>warmińsko-mazurskie</u>		
4. Województwo <u>olsztyński</u>		

15



16



Wkładkę założył: mgr J. Derewońko-Milewicz, październik 2001 r.
(imię, nazwisko, data)

Miejsce przechowywania negatywów MKZ w Olsztynie

17



18



1. Miejscowość <u>Olsztyn</u>	5. Obiekt (nazwa jak w karcie) KOŚCIÓŁ P.W. CHRYSTUSA KRÓLA I ŚW. FRANCISZKA	6. Zawartość wkładki (nazwa materiału uzupełniającego) fotografie
2. Gmina <u>Olsztyn</u>		
3. Powiat <u>warmińsko-mazurskie</u>		
4. Województwo <u>olsztyński</u>		

19



20

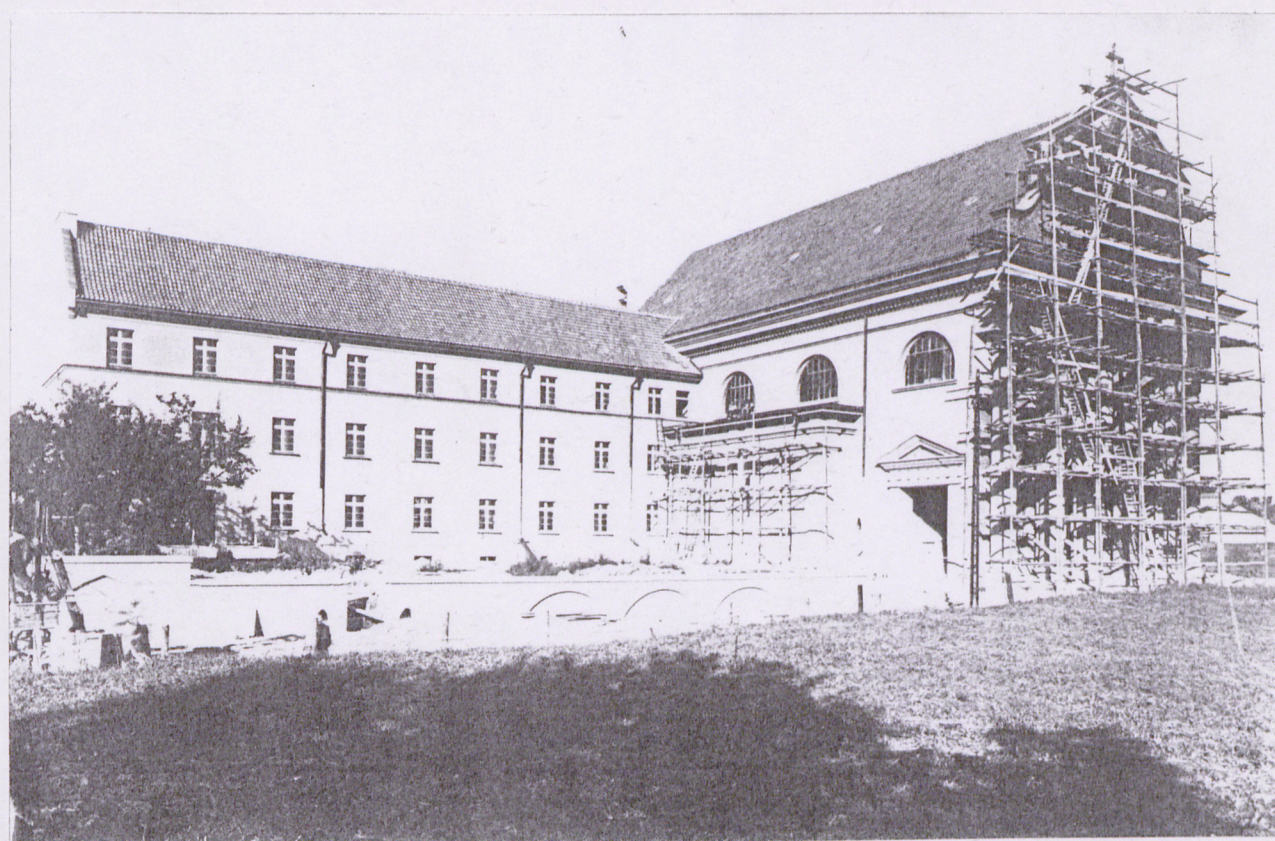
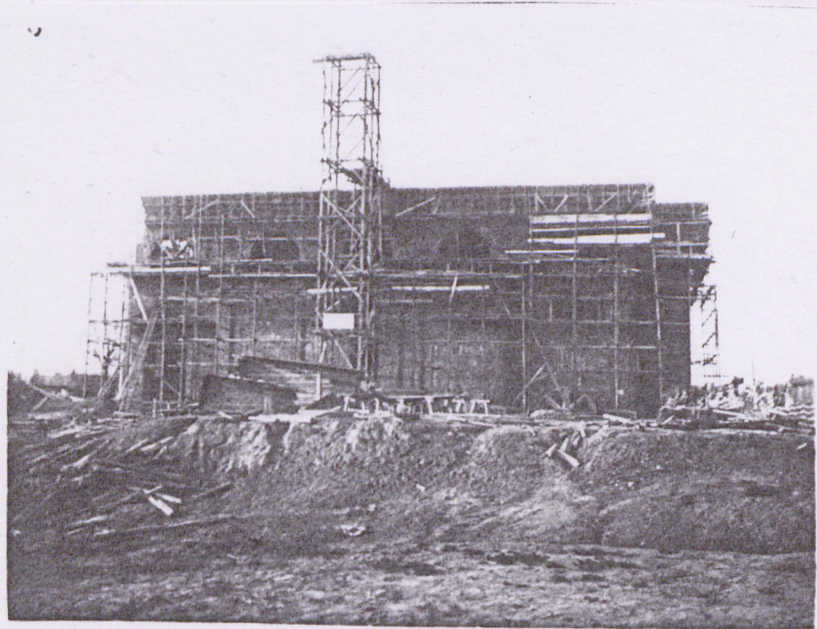


Wkładkę założył: mgr J. Derewońko-Milewicz, październik 2001 r.

(imię, nazwisko, data)

Miejsce przechowywania negatywów MKZ w Olsztynie

1. Miejscowość <u>Olsztyn</u>	5. Obiekt (nazwa jak w karcie)	6. Zawartość wkładki (nazwa materiału uzupełniającego)
2. Gmina <u>Olsztyn</u>		
3. Powiat <u>warmińsko-mazurskie</u>	KOŚCIÓŁ P.W. CHRYSTUSA KRÓLA	fotografie archiwalne
4. Województwo <u>olsztyński</u>	I ŚW. FRANCISZKA	



Wkładkę założył: mgr J. Derewońko-Milewicz, październik 2001 r.
(imię, nazwisko, data)

Miejsce przechowywania negatywów MKZ w Olsztynie

