

OŚRODEK DOKUMENTACJI
ZABYTEKÓW w WARSZAWIE

KARTA EWIDENCYJNA ZABYTEKÓW
ARCHITEKTURY I BUDOWNICTWA

A B C D E F G H I J K L M N O P R S T U V X Y Z

Nr WARMIŃSKO-
MAZURSKIE 2008

1. Obiekt

DOM, do. BUDYNEK PRODUKCYJNO-BIUROWY.

2. Czas powstania

ok. 1910 roku

3. Miejscowość

E L B Ł Ą G.

11. Zdjęcia, rzut, przekrój, sytuacja, orientacja

1



4. Adres

82-300 Elbląg
ul. Świętego Ducha nr 25

nr hipoteczny

5. Przynależność administracyjna

województwo elbląskie

gmina Elbląg

6. Poprzednie nazwy miejscowości

Elbing

7. Przynależność administracyjna

1 VI 1975

województwo gdańskie

powiat Elbląg

8. Właściciel i jego adres

Spółdzielcze Towarzystwo Handlu
Zagranicznego "Polcotex"

82-300 Elbląg
ul. Świętego Ducha nr 25

9. Użytkownik i jego adres

J.W.

10. Rejestr zabytków

81/85 2 dn. 1.08.1988r.
Nr data

12. Autorzy, historia obiektu, określenie stylu

Miasto Elbląg położone po obu stronach rzeki Elbląg zostało założone w 1237 roku jako jeden z etapów tworzenia państwa Zakonu Niemieckiego. Krzyżacy wzniesli tu zamek siedzibę komtura, a w roku 1246 wielki mistrz wystawia przywilej lokacyjny w oparciu o prawo lubeckie. Plan Starego Miasta Elbląga skonstruowany został typowo dla miast hanze-
-Stary Rynek/Alter Markt/oraz ulicami prostopadymi do nabrzeża: Świętego Ducha/Heilige Geist/Rzeźnicka/Fleischerstr./Kowalska/Schmiedestr./Wieżowa/Turmstr./Garbary/Greberstrasse/Sukiennicza/Wollweberstr./Mostowa/Brückstr./Fischerstr./Bednarska/Böttcherstr./Kusnierska/Kürschnerstr./

W latach 90-tych XIII w. otaczające miasto obwarowania drewniano-ziemne zastąpiono kamienno-ceglanymi murami obronnymi. W tym czasie wybudowano już główne budowle Starego Miasta: kościół parafialny pod wezwaniem Świętego Mikołaja, klasztor i kościół pod wezwaniem Najświętszej Marii Panny, szpital i kościół Świętego Ducha oraz zamek krzyżacki graniczący z miastem od strony pld. Budowle te powstały wkrótce po założeniu miasta. Rozwój miasta Elbląga jako centrum handlowego związany z jego położeniem na skrzyżowaniu dróg lądowych i wodnych sprawił, że przekształcał się obraz miasta, które zastępuje strawione pożarem w 1288 obiekty drewniane zabudową ceglana, zacieśnia podziały działek, rozszerza granice tak, że w latach 40-tych XIV w. przestrzeń wewnątrz murów miejskich jest w pełni zagospodarowana. Ukształtowanie się zabudowy mieszkaniowej przy ulicy Świętego Ducha datuje się na pierwszą połowę XV w. Pierwszym odnotowanym właścicielem działki przy tej ulicy mieszczącej się pod numerem 25 był obywatel Klaus Grunow, był on również mieszkańcem tej nieruchomości oraz właścicielem innej działki mieszczącej się przy ulicy Rzeźnickiej. Na początku lat 20-tych parcelę objął w posiadanie Paul Rosenberg, który poślubił wdowę po Klausie Grunow. W latach 30-tych tegoż wieku nieruchomość należała do Heinricha Lebenicht, bliżej nieznanego obywatela,

13. Opis (sytuacja, materiał i konstrukcja, rzut, bryła, elewacje, wnętrze, wyposażenie, instalacje)

Budynek położony jest na Starym Mieście w Elblągu, w pld jego części, w pln pierzei ulicy Świętego Ducha, blisko nabrzeża rzeki Elbląg, naprzeciw mieści się Wojewódzka Biblioteka zajmująca obiekty dawnego szpitala i kościoła Ducha Świętego, nieopodal obiektu zlokalizowane są inne cenne zabytki miasta jak: katedra pod wezwaniem Świętego Mikołaja, Muzeum mieszczące się w obiekcie dawnego Gimnazjum oraz na Podzamczu, do budynku przylega od zach nowo wybudowana kamienica mieszcząca biura i sale produkcyjne "Polcotexu", od wsch usytuowany jest teren pod przyszłą zabudowę Starego Miasta, od pln przylega piętrowa oficyna,

Materiał:

ściany zewnętrzne:

z cegły pełnej częściowo tynkowanej obustronnie, w większości okładane cegłą licową żółtą tynkowane jednostronnie,

ściany wewnętrzne:

z cegły pełnej, cegły dziurawki, w niewielkim zakresie drewniane i metalowe przeszklone,

stropy:

stalowo-ceramiczne i płytowo-żebrowe,

stropodach:

płaski, płytowo-żebrowy,

wieżba dachowa:

w dwu wieżyczkach na skrajnych osiach od frontu drewniana krokwiowa,

pokrycie dachu:

papą asfaltową na lepiku, pokrycie wieżyczek dachówką ceramiczną klasztorną,

posadzki i podłogi: w piwnicy betonowe, wyżej wykładziny dywanowe i okładziny ze sztucznego kamienia w większości pomieszczeń wykładzina Vinigam,

schody:

wewnętrzne do piwnicy betonowe, na klatce schodowej drewniane okładane wykładziną PCV,

dwubiegowe, z metalową, kutą balustradą i drewnianą, profilowaną poręczą, na dach schody

drabiniaste, metalowe,

okna:

na parterze duże, zamknięte odcinkowo, dwudzielne, w części pod i nad ślemieniowej pocztery pola, wyżej prostokątne, trójdzielne, z szerokimi, tynkowanymi słupkami i szerokimi drewnianymi ślemieniami, trójdzielne, dwupoziomowe zamknięte odcinkowo, z szerokimi tynkowanymi słupkami oraz szeroką deską ślemieniową, trzydziestosześciopolowe, w części nadślemieniowej dwunastopolowe, wyżej triada zamkniętych kolistie, wysmukłych okien z szerokimi deskami ślemieniowymi, środkowe dziesięciopolowe, w części nadślemieniowej dwupolowe, boczne trójpole, trójpole, w szczytach niewielkie, prostokątne, zamknięte odcinkowo, kwaterkowe, sześciopolowe, na ostatniej kondygnacji od pln zamknięte odcinkowo, kwaterkowe, dwupoziomowe, dwudzielne, z prostym, szerokim słupkiem i szeroką, profilowaną deską ślemieniową; w oficynie duże, trójdzielne, dwupoziomowe, kwaterkowe, trzydziestosześciopolowe, zamknięte odcinkowo, dwudzielne, dwupoziomowe, kwaterkowe, dwudziestoczeropolowe, w ryzalicie czteropolowy okulus,

drzwi:

zewnętrzne: w trakcie wymiany, współczesne, metalowe, przeszklone, w metalowej przeszklonej ścianie, zamknięte półkoliście, dwuskrzydłowe, od zaplecza płycinowo-ramowe,

wewnętrzne: dwu i jednokrzydłowe, płycinowo-ramowe i płycinowe, współczesne, na dach deskowe,

PLAN:

zbudowany na podstawie zbliżonej do prostokąta, z oficyną przylegającą od pln założoną na prostokątnej podstawie, korpus główny o niejednorodnym układzie traktów, w zasadzie dwutraktowy, z wejściem od pld na skrajnej, zach osi, od pln niewielki, trójboczny ryzalit z wejściem na osi, dalej klatka schodowa zlokalizowana w pln trakcie,

| | | | |
|--|---------------------------|---|------------------------|
| 14. Kubatura | 15. Powierzchnia użytkowa | 16. Przeznaczenie pierwotne | 17. Użytkowanie obecne |
| 4430 m ³ | 1266 m ² | Produkcyjno-biurowe. | Produkcyjno-biurowe. |
| 18. Prace budowlane i konserwatorskie, ich przebieg i dokumentacja | | 19. Stan zachowania (fundamenty, ściany zewnętrzne, ściany wewnętrzne, sklepienia, stropy, konstrukcje dachowe, pokrycie dachu, wyposażenie i instalacje) | |
| Obiekt remontowano w latach 50-tych po zniszczeniach wojennych, w końcu lat 60-tych wymieniano stropy i instalacje, częściowo przebudowano pomieszczenia dostosowując je do funkcji zakładu krawieckiego. W roku 1994 od strony zach. dobudowano kamienicę mieszczącą biura i część produkcyjną. | | Stan zachowania wszystkich elementów obiektu dobry. | |
| | | 20. Najpilniejsze postulaty konserwatorskie | |
| | | Nie wymaga interwencji konserwatorskiej. | |

21. Akta archiwalne (rodzaj akt, numer i miejsce przechowania)

Katasterverwaltung - Wydział Geodezji i Gospodarki Gruntami
Urząd Miejski w Elblągu

22. Bibliografia

- M.Toeppen "Das Elbinger Kriegsbuch"
- E.Carstenn "Geschichte der Hansestadt Elbing"
- Atlas historyczny miast polskich
t.1 Prusy Królewskie i Warmia. Zeszyt 1. Elbląg. red. Antoni Czachanowski

23. Źródła ikonograficzne i fotografia (rodzaj, miejsca przechowania sygnatury)

24. Uwagi różne

Bez uwag.

25. Opracował

tekst mgr. inż. Elżbieta Gregorczyk 09.1994 rok
imię, nazwisko, data, podpis

plany, rysunki mgr. inż. Elżbieta Gregorczyk 10.1994 rok
imię, nazwisko, data, podpis

zdjęcia fotograf. mgr. inż. Elżbieta Gregorczyk 09.1994 rok
imię, nazwisko, data, podpis

miejsce przechowania negatywów archiwum PSOZ oddział w Elblągu.

Karta po wypełnieniu podlega ochronie na podstawie przepisów prawa autorskiego

26. Adnotacje o inspekcjach, informacje o zmianach (daty, imiona i nazwiska wypełniających)

27. Załączniki

| | | |
|---------------------------|--|---|
| 1. Miejscowość Elbląg. | 2. Obiekt (nazwa jak w karcie) Budynek produkcyjno-biurowy ul.Świętego Ducha nr 25 | 3. Zawartość wkladki (nazwa obiektu lub materiału uzupełniającego) cd.opisu,rzut,zdjęcia |
|---------------------------|--|---|

cd.historii:

a później, w drugiej poł. XV w. właścicielem domu był Peter Kalewis rajca i kupiec, który posiadał również dwa spichrze na Wyspie Spichrzów. W poł. XVI w. działka należała do średniozamożnego przewoźnika Bartela Kalewisa, a następnie od 1567 roku do średniozamożnego mieszczanina Gergeha Schüll. W roku 1603 połowę działki posiadał Michel Labian, po którego śmierci odziedziczyła ją jego żona, pozostałą część posiadał rajca Georg Larding, zamożny kupiec, posiadający również działkę przy ulicy Rzeźnickiej. Od lat 60-tych XVII w. już cały dom należy do niego. Od ok. 1700 roku nieruchomości przeszła w ręce średniozamożnego kupca Gottfrieda Hechta, który był wójtem w 1720 r. W 1756 roku jako właściciel parceli wymieniany jest piwowar Samul Hecht, który w 1742 r. był wójtem. Kolejno od lat 70-tych działka należała do: bliżej nieznanego K.F. Silbera, Tomasa Hingelberga, z zawodu przewoźnika, a od przełomu XVIII/XIX w. do bardzo bogatego kupca Heinricha Thimm'a, który był właścicielem jeszcze trzech parcel na Starym Mieście. W roku 1825 na działce znajdował się dom rodzinny Silmannów, a jej właścicielem prawdopodobnie był Samuel Silmann, posiadający działkę sąsiednią nr 26. Ostatnim przed II wojną światową właścicielem parceli był Paul Weber. W okresie powojennym budynek stanowił własność Skarbu Państwa użytkowany jako zakład produkcji pomocniczej do 1967 roku, później mieściła się w nim Odzieżowa Spółdzielnia Pracy "Z ryw", aż do 1992 roku gdy właścicielem obiektu stało się Spółdzielcze Towarzystwo Handlu Zagranicznego "Polcotex".

Autorem projektu nieznany. Obiekt wzniesiono w stylu eklektycznym.

cd.opisu:

BRYLA: podpiwniczona, na niskim cokole, czterokondygnacyjna, nakryta płaskim dachem, z pięciokondygnacyjnymi wieżyczkami na skrajnych osiach elewacji frontowej nakrytymi wysokimi, czteropłociowymi daszkami, płn skrzydło dwukondygnacyjne, nakryte płaskim dachem, na II osi od zach. trójboczny, trójkondygnacyjny ryzalit, nakryty płaskim, pulpitowym dachem.

Elewacja pld: fasada 4-ro osiowa, 4-ro kondygnacyjna, z dwoma, pięciokondygnacyjnymi wieżyczkami na osiach skrajnych, parter pokryty szerokim boniowaniem z wejściem na osi wsch, szerokie otwory okien zamknięte łukiem odcinkowym, wejście łukiem pełnym, górne kondygnacje oddzielone gzymsem kordonowym, wyłożone czerwoną licówką, skrajne osie ujęte nadwieszonymi lizenami wspartymi na kostkowych płaskich kroksztynach, zachodzących na boniowania parteru, na I p. trójdzielne, prostokątne okna o tynkowanych podokiennikach, obramowane tynkowaną opaską, nad nimi tynkowany pas muru wydzielający kondygnację II p., na III p. trójdzielne okna, w osiach środkowych zamknięte odcinkowo, w osiach skrajnych prostokątne z parapetowym naczółkiem wspartym na kroksztynach ustawionych na osiach słupków podziału okien, na wysokości parapetu okien elewacja przedzielona profilowanym, wygierowanym na lizenach osi bocznych i pośrednim gzymsem parapetowym; na III p. w osi bocznej okna triforiale o pełnych arkadkach wspartych na półkolumnkach o kostkowych "romańskich" głowicach umieszczonych w koszowo zamkniętej płycinie, parapet wyłożony karpiówką w koronkę opiera się na nadprożu okien kondygnacji niższej, górna część ściany od wysokości m.w. połowy kolumny otynkowana, pokryta boniowaniem, po bokach zaakcentowana dwoma akantowymi, płaskorzeźbionymi wolutami, w osiach środkowych triada analogicznych okien jak w części wieżyczek jednakże umieszczona w niszy, nadłucza pokryte płaskim, boniowanym pasem tynku, część środkowa zwieńczona szerokim gzymsem koronującym, piętra kondygnacji wieżyczek pięcioosiowe, dwa okna przedzielone trzema głębokimi niszami o odcinkowym górnym zamknięciu i o szerokich parapetach łączących się z wygierowanym nad lizenami gzymsem, na osiach lizen szerokie, rolwerkowe kartusze z elipsowym polem, w zwieńczeniu stylizowany fryz modylionowy, modyliony zastąpiono trójwałkowymi kształtkami, na których opiera się dwubelkowy architrav.

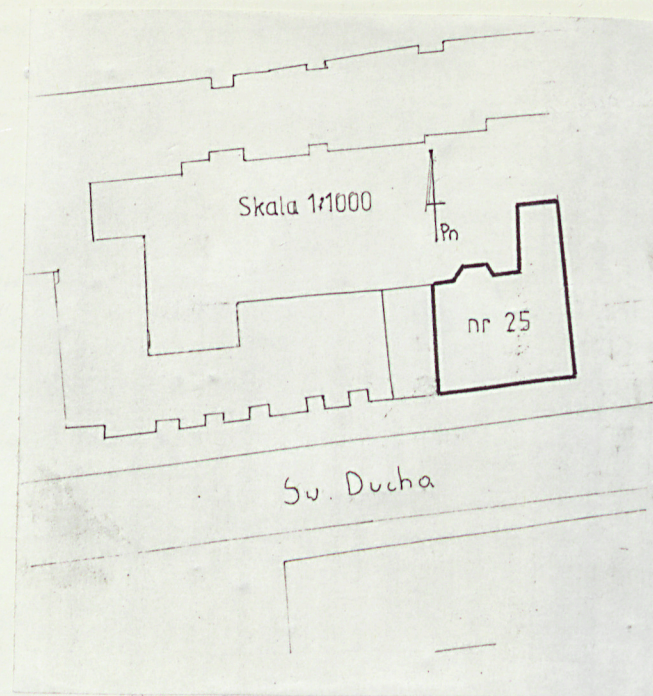
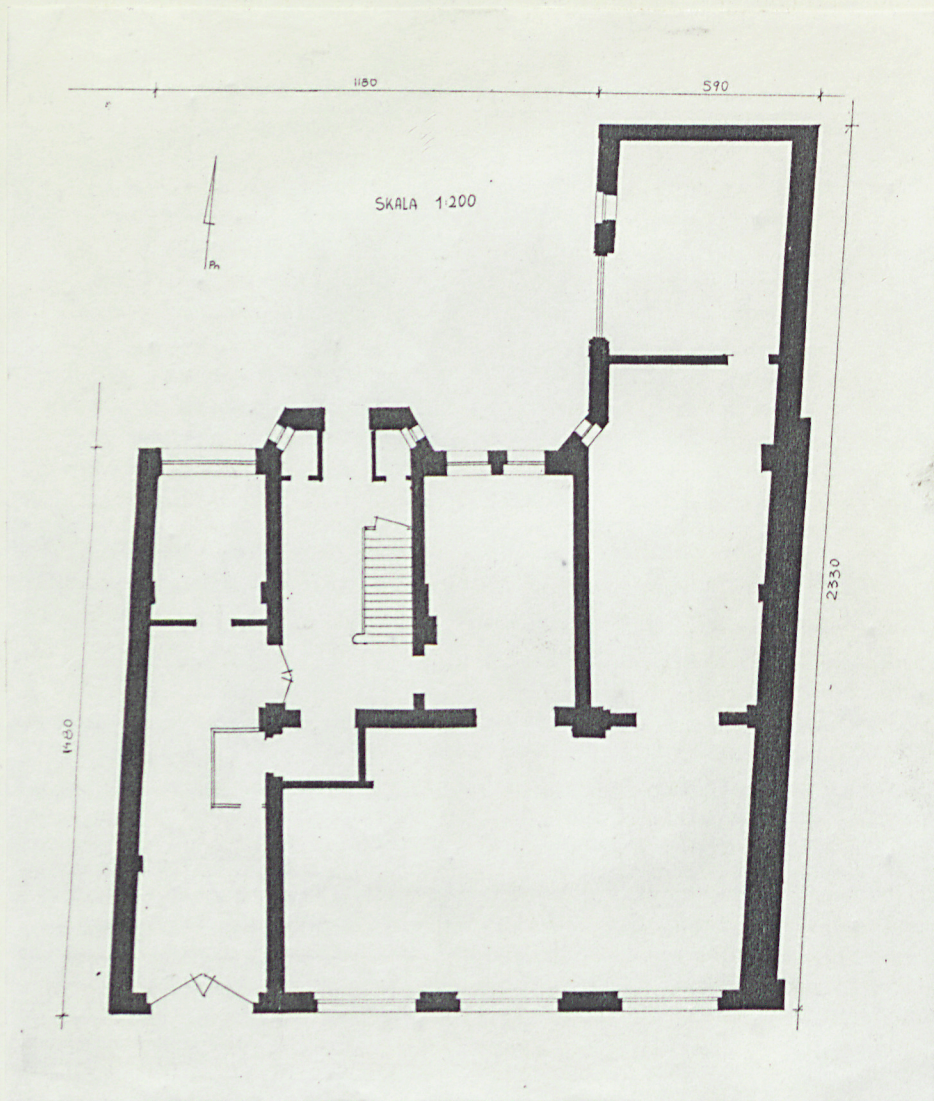
Elewacja pln: 4-ro kondygnacyjna, 4-ro osiowa, na 4-tej kondygnacji siedmioosiowa, z masywnym, dwukondygnacyjnym skrzydłem od osi wsch, oraz trójbocznym, trójpoziomowym ryzalitem klatki schodowej na 2-giej osi od zach, wyłożona żółtą licówką, nad parterem szerokie okna zamknięte łukiem pełnym, archiwolta łuku i klucz z barwionego na czerwono sztucznego kamienia, połączone z czerwonym pasem

Wkładkę złożył: mgr.inż. Elżbieta Gregorczyk 09.1994 rok

(imię, nazwisko, data)

Miejsce przechowywania negatywów: archiwum PSOZ oddział w Elblągu

Wzór ODZ 1978 r.



3



2

3a



| | | |
|---------------------------|--|---|
| 1. Miejscowość Elbląg. | 2. Obiekt (nazwa jak w karcie) Budynek produkcyjno-biurowy, ul.Świętego Ducha nr 25. | 3. Zawartość wkładki (nazwa obiektu lub materiału uzupełniającego) cd.opisu, zdjęcia |
|---------------------------|--|---|

cd.opisu:

oddzielającym kondygnacje, na II kondygnacji w ryzalicie okno prostokątne, po bokach szerokie, prostokątne, obwiedzione szerokim czerwonym pasem, trójdzielne, w podokiennikach siedem pionowych pasów z czerwono barwionego kamienia, III kondygnacja wydzielona poziomym pasem czerwonego kamienia łączącego się z obramieniem kona II kondygnacji oraz drugim biegnącym na wysokości parapetu, okna trójdzielne, zamknięte łukiem odcinkowym, w ryzalicie obniżone, pojedyncze, zamknięte łukiem odcinkowym, w podokiennikach faliste, poziome pasy z barwionego na czerwono, sztucznego kamienia, w klatce schodowej nad oknem okrągły świetlik z czterema czerwonymi klincami i trzema czerwonymi plaketami poniżej, nad oknami w osiach bocznych trzy kwadratowe plakiety, piąta kondygnacja oddzielona pasem na wysokości parapetów okien, 7-mio osiowa, odcinkowo zamknięte okna zgrupowane parami, nad klatką schodową pojedyncze, kilńce pach łuków odcinkowych z czerwonego, sztucznego kamienia, elewacja zwieńczona profilowanym gzymsem,

Elewacja wsch: na wysokim cekole, tynkowana gładko, dwupoziomowa, na piętrze trójosiowa, wyżej dwuosiowa, okna prostokątne triforjalne,

Elewacja zach skrzydła: dwupoziomowa, trójosiowa, wyłożona glazurowaną cegłą w kolorze żółtym, elementy gzymsu w kolorze czerwonym na parterze w środku szerokie, odcinkowo zamknięte wrota, górą przeszklone, po bokach wąskie okna zamknięte odcinkowo, od płu okno zamknięte prostokątnie, w górnej kondygnacji oddzielone czerwonym pasem,

Wnętrze: przebudowane,

Instalacje: wodociągowa, kanalizacyjna, deszczowa, elektryczna, gazowa, telefoniczna, ogrzewanie z msc.

Spis fotografii:

1. widok od pld-wsch
2. okna w elew. pld
3. jw. w elew. pld
4. elewacja pld
5. elewacja wsch
6. widok od pld-zach
- 7, 8. elewacja pld
9. okno welew. pld
10. dach wieżyczki od pld
11. jw. od wsch
- 12, 13. okna welew. pld



4

Wkładkę założył: mgr.inż. Elżbieta Gregorczyk 09.1994 rok
(imię, nazwisko, data)

Miejsce przechowywania negatywów: archiwum PSOZ oddział w Elblągu.



6



9



7



8



5

1462r.

| | | |
|---------------------------|--|---|
| 1. Miejscowość Elbląg. | 2. Obiekt (nazwa jak w karcie) Budynek produkcyjno-biurowy ul.Świętego Ducha nr 25 | 3. Zawartość wkładki (nazwa obiektu lub materiału uzupełniającego) zdjęcia |
|---------------------------|--|---|



l. 1785-1806

Wkładkę założył: mgr.inż.Elżbieta Gregorczyk 09.1994 rok
(imię, nazwisko, data)

Miejsce przechowywania negatywów: archiwum PSOZ oddział w Elblągu



10.



11.

ODZ 1978 r.



12



13.

