

# KARTA EWIDENCYJNA ZABYTKU NIERUCHOMEGO WPISANEGO DO REJESTRU ZABYTKÓW

3. Miejscowość

**BIESOWO**

1. Nazwa

**ZAJAZD POCZTOWY WRAZ Z OTOCZENIEM  
ob. nieużytkowany**

2. Czas powstania

1913 r.

4. Adres

Biesowo 63

nr ewidencyjny działki dz. nr 218 obręb 4 Biesowo

nr księgi wieczystej

11. Materiały graficzne



1. widok ogólny, elewacja frontowa

5. Przynależność administracyjna

województwo warmińsko-mazurskie

powiat olsztyński

gmina Biskupiec

6. Współrzędne geograficzne

N: 53°55'59.1" E: 20°53'03.1"

7. Poprzednie nazwy miejscowości

Bethsaw, od 1576 Bessaw,  
od 1615 Gross Besau,  
niem. Gross Bössau

8. Właściciel i jego adres

Własność prywatna

9. Użytkownik i jego adres

Użytkownik prywatny

10. Formy ochrony

- decyzja nr 15/07 WKZ znak IZAR(JD)-  
4100/5-3/07 z dn. 26.03.2007 o wpisie do  
rejestrów zabytków nr rej. A-4460



## 12. Historia

Wieś powstała w 1354 roku jako dobra szlacheckie. Obejmowała wówczas 60 łanów gruntów na prawie chełmińskim z 10 latami wolnizny. Miejscowość leży w historycznych granicach Warmii, która po I rozbiórce Polski włączona została do Królestwa Pruskiego i znalazła się w prowincji Prusy Wschodnie.

W tym rejonie obsługa pocztowa odbywała się poprzez sieć pocztamatów i stacji pocztowych: ekspedycji i poczhalterii - zajazdów pocztowych. Korespondencja, paczki, przesyłki i osoby transportowano za pomocą kilku rodzajów poczt: pieszych, konnych, wózkowych, nadzwyczajnych poczt listowych (sztafet) i ekstrapoczt. Piesze kursowały bocznymi traktami i przesyłano nimi jedynie korespondencję i prasę. Na ważniejszych traktach kursowały znacznie szybsze poczty konne i poczty wózkowe jednokonne. Przy pośpiechu korzystano z poczt listowych, czyli sztafet.

Biesowo było miejscem przystankowym w połowie drogi ze Szczytna do Bartoszyc. Wieś była wtedy znaczącą miejscowością w powiecie, posiadała szkołę, bibliotekę polską Towarzystwa Czytelni Ludowych, karczmę, parafię (wg spisów wieś liczyła w 1848 r. - 399 mieszkańców, 1939r. - 657 mieszkańców).

Zajazd powstał w 1913 r. w ścisłej zabudowie wsi, tuż przy drodze przelotowej. Przystosowany był do obsługi dyliżansów konnych, na zapleczu była stajnia, dzierżawca zajazdu zobowiązany był do utrzymywania ściśle wyznaczonej w kontrakcie ilości zdrowych koni oraz innych środków przewozowych na potrzeby poczty. Po II wojnie światowej Biesowo należało do Polski, ranga miejscowości spadła, Biesowo liczyło ok. 300 mieszkańców. Podstawę sieci placówek pocztowych stanowiły teraz urzędy pocztowe i tzw. agencje. W budynku na parterze był teraz urząd pocztowy, na piętrze dalej funkcjonowało mieszkanie. Poczta Polska sprzedała budynek wraz z przyległościami w 1984 r. właścicielowi prywatnemu. Budynek zmienił ponownie właściciela w 2007 i 2008 r.. Obecnie budynek jest wystawiony na sprzedaż.

Budynek biurowo-mieszkalny wzniesiony w stylu historyzującym. Budynek gospodarczy na zapleczu nosi cechy typowe dla budownictwa wiejskiego ceglanego Warmii.

## 13. Opis

**Sytuacja:** Budynek mieści się w środku wsi, łatwo skomunikowany z drogą krajową 57, poprzez układ ulic wiejskich. Na działce znajdują się dwa budynki - budynek biurowo-mieszkalny oraz budynek gospodarczy (dawniej stajnia). Zajazd tworzy pierzeję z dostawionym od wschodu budynkiem mieszkalnym, od ulicy nie jest ogrodzony, od strony zachodniej podwórko ogrodzone murem ceglanym. Budynek dawnego zajazdu pocztowego jest wyższy od otaczającej półtora-kondygnacyjnej zabudowy wiejskiej. Wejście główne do budynku jest od strony ulicy, wjazd na podwórze przez sień przejazdową. W tylnej części działki (od północy) znajduje się budynek gospodarczy wchodzący w skład kompleksu zajazdu pocztowego, ustawiony równolegle do budynku głównego.

### **Materiał, konstrukcja, technika:**

- **Ściany** - murowane z cegły pełnej, dwustronnie tynkowane
- **Stropy** - ceramiczny typu Kleina, drewniany belkowy z podsufitką
- **Wieżba dachowa** - drewniana, krokwiowo- płatwiowa z ramami stolcowymi
- **Pokrycie dachu** - dachówka ceramiczna typu holenderka.
- **Posadzki, podłogi** - płytki ceramiczne, podłogi drewniane.
- **Schody** - zewnętrzne: bloki granitowe, wewnętrzne dwubiegowe, drewniane, pełne z podstopnicami, z balustradą drewnianą.
- **Otwory** - prostokątne, w piwnicy zwieńczone odcinkowo, stolarka drewniana. Wrota ramowe z wypełnieniem deskami, dwuskrzydłowe, drzwi zewnętrzne i wewnętrzne ramowo-płycinowe, jednoskrzydłowe. Okna : typ 1 - skrzynekowe czterodzielne ze zdobionym ślaniem i listwą przymykową, w górnych skrzydłach podział kratowy szprosami; typ 2 - okno balkonowe skrzynekowe czterodzielne ze zdobionym ślaniem i listwą przymykową, dolne skrzydła z wypełnieniem drewnianym do 1/3 wysokości, w górnych skrzydłach podział kratowy szprosami; typ 3 - okno skrzynekowe trójdzielne; typ 4 - okno strychowe ościeżnicowe dwudzielne; typ 5 - okno szczytowe ościeżnicowe w kształcie ćwiartki koła prawe i lewe, z promienistym podziałem szprosami; typ 6 - okno piwniczne ościeżnicowe; typ 7 - okno strychowe ościeżnicowe dwudzielne, zdwojone; typ 8 - okno skrzynekowe trójdzielne, lewe i prawe; typ 9 okna skrzynekowe czterodzielne bez zdobień, typ 10 - okienka szczytowe ościeżnicowe prostokątne

**Rzut:** Rzuty obu budynków : budynku biurowo-mieszkalnego i gospodarczego są na planie czworoboku nieregularnego, zbliżonym do prostokąta, ustawione równolegle względem siebie.

**Bryła:** Bryła budynku biurowo-mieszkalnego zwarta, przekryta dachem dwuspadowym o kącie nachylenia połaci ok 40 stopni, z osiową wystawką od frontu, przekrytą dachem dwuspadowym. Budynek jest podpiwniczony, z dwoma kondygnacjami pełnymi i poddaszem użytkowym, bryła budynku gospodarczego zwarta, przekryta dachem dwuspadowym o kącie nachylenia połaci ok. 45 stopni, budynek niepodpiwniczony, z poddaszem nieużytkowym.

### **Elewacje budynku biurowo-mieszkalnego:**

- **Elewacja południowa (frontowa)** - tynkowana, parter boniowany, czteroosiowy. W pierwszej osi wrota sieni przejazdowej, w drugiej osi wejście główne, w trzeciej i czwartej osi okna typ 1. Nad drzwiami i oknami gzymsy naczółkowe jako imitacja nadproża odcinkowego z ciosów kamiennych. Piętro czteroosiowe, w 1, 2 i 4 osi okna typ 1 oraz w 3 osi okno balkonowe typ 2. Nad otworami naczółki trójkątne. W poddaszu niska ścianka kolankowa z dwoma oknami typ 4, między nimi tynkowana ozdobna płycina, w wystawce okno typ 3 oraz nad nim w szczycie okienka typ 5, w opaskach imitujących obramienie z ciosów kamiennych. W elewacji są profilowane gzymsy kordonowe i gzymsy wieńczące. Szczyty ścian korpusu i wystawki zakończone niskimi, płaskimi sterczynami z elementami dekoracyjnymi w postaci szyszek i iglic.
- **Elewacja północna** - tynkowana. W parterze trójosiowa, w 1, 2 osi okna typ 9, w trzeciej osi wrota. Na piętrze trójosiowa z oknami typu 8 i 9. W ścianie kolankowej poddasza dwa okna typu 4. W elewacji są profilowane gzymsy kordonowe i wieńczące.
- **Elewacja zachodnia (szczytowa)** - tynkowana, z oknem typu 7 w poddaszu, elewacja posiada profilowane gzymsy kordonowe oraz wieńczące.
- **Elewacja wschodnia (szczytowa)** - tynkowana, symetryczna. Na poddaszu dwa okna typu 8 oraz nad nimi dwa okienka typu 10. W elewacji są profilowane gzymsy kordonowe oraz wieńczące.



<p>14. Kubatura</p> <p>zajazd - ok. 2718 m3 budynek gosp. - ok. 400m3</p>	<p>15. Powierzchnia użytkowa</p> <p>zajazd – 298 m2 budynek gosp. – 100 m2</p>	<p>16. Przeznaczenie pierwotne</p> <p>zajazd i budynek gospodarczy</p>	<p>17. Użytkowanie obecne</p> <p>nieużytkowany</p>
<p>18. Stan zachowania</p> <p>Stan zachowania:</p> <ul style="list-style-type: none"> <li>- ściany zewnętrzne: zły (ubytki i spękania tynków oraz cegieł, zawilgocenia),</li> <li>- ściany wewnętrzne: zły (ubytki warstw malarskich, zawilgocenia),</li> <li>- sklepienia, stropy: zły, korozja biologiczna, ubytki, zawilgocenia</li> <li>- dach – konstrukcja i pokrycie: zły, konstrukcja i pokrycie zniszczone, zawilgocone, z licznymi ubytkami, zniszczone orynnowanie</li> <li>- wyposażenie, instalacje: historyczna stolarka okienna silnie zniszczona, wypaczona, miejscami sinica drewna, pozbawiona oszklenia. Stolarka drzwiowa wtórna, mocno zniszczone wrota sieni wjazdowej, pozostałe drzwi nieszczelne, wypaczone z łuszczącymi się powłokami malarskimi.</li> <li>- stwierdzono postępującą degradację autentycznej substancji zabytkowej.</li> </ul> <p>Elementy oryginalne:</p> <p>Oryginalna w formie jest bryła, konstrukcja oraz wyprawy tynkarskie, a także stolarka okienna w elewacji frontowej, pozostała stolarka historyczna z różnych okresów. Wrota oraz drzwi wtórne. Posadzki wtórne.</p>		<p>19. Istniejące zagrożenia, najpilniejsze postulaty konserwatorskie</p> <p>Zagrożenie dla budynku stanowi brak użytkowania i odpowiedniego zabezpieczenia przed dostępem osób postronnych, co skutkuje niszczeniem obiektu i tym samym postępującą degradacją autentycznej substancji zabytkowej. W pierwszej kolejności należy zabezpieczyć obiekt przed dostępem osób postronnych i szkodliwym oddziaływaniem czynników atmosferycznych, tj. opadów; naprawić orynnowanie, uzupełnić pokrycie dachu, a także zabezpieczyć obiekt przed podciąganiem kapilarnym wody. Należy wykonać ekspertyzę stanu technicznego i sprawdzić nośność skorodowanych belek stalowych balkonu i dokonać odpowiednich wzmocnień. Przeprowadzić kompleksowy remont w oparciu o opracowany szczegółowy program prac remontowych z uwzględnieniem wartości zabytkowych budynku. Prace prowadzić w uzgodnieniu ze służbami konserwatorskimi.</p>	

20. Akta archiwalne (rodzaj akt, numer i miejsce przechowywania)

21. Uwagi

22. Adnotacje o inspekcjach, informacje o zmianach (daty, imiona i nazwiska wypełniających)

23. Bibliografia

- "Biskupiec z dziejów miasta i powiatu." Pojezierze, Olsztyn 1969
- Gross E., Organizacja Poczty Polskiej po II Wojnie Światowej. Toruń 1998
- Chmura S., „Początki naszej firmy” w: Poczta Polska nr 43, 1999
- Rusinowa I., „440 lat czy więcej” w: Poczta Polska nr 42, 1998
- Zalewski I., „Trąbka z błyskawicami” w: Poczta Polska nr 11, 1999
- Zalewski I., „Spacerkiem przez wieki” w: Poczta Polska nr 42, 1998

24. Opracowanie karty ewidencyjnej (autor, data i podpis)

Tekst, plany, rysunki, fotografie:

mgr inż. arch. Dorota Misiaczyk-Struzik,

mgr inż. arch. Karina Wiśniewska

*Dorota Misiaczyk-Struzik*  
*Karina Wiśniewska*

wrzesień 2014

25. Źródła ikonograficzne (rodzaj, miejsce przechowywania)

- <http://mapy.geoportal.gov.pl>
- <http://www.bildarchiv-ostpreussen.de>

26. Załączniki

Załącznik nr 1 – plan orientacyjny, plan sytuacyjny, c.d. opisu, fot. 2

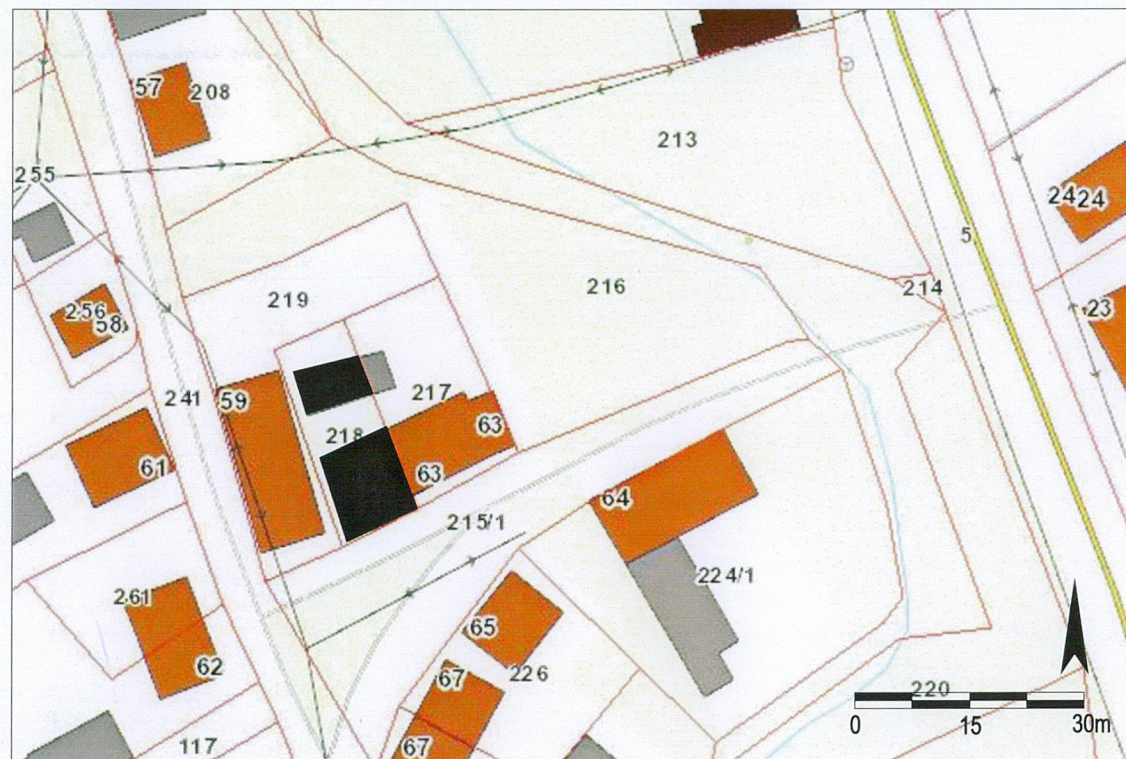
Załącznik nr 2 – fotografie stanu istniejącego 3-7

Załącznik nr 3 – fotografie stanu istniejącego 8-11

Załącznik nr 4 – fotografie stanu istniejącego 12-16



1. Miejscowość <b>BIESOWO</b>	5. Nazwa zabytku (jak w karcie), adres <b>ZAJAZD POCZTOWY WRAZ Z OTOCZENIEM ob. nieużytkowany Biesowo 63</b>	6. Zawartość załącznika cd. p. 11 – plan orientacyjny, plan sytuacyjny rzut (verte) cd. p.13 - opis fot. 2
2. Gmina Biskupiec		
3. Powiat olsztyński		
4. Województwo warmińsko-mazurskie		



PLAN SYTUACYJNY 1:1000

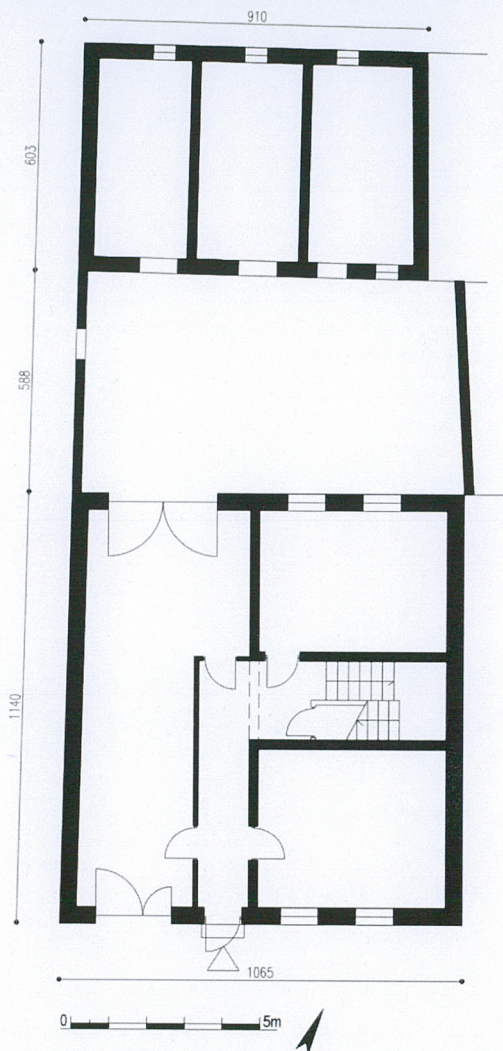
PLAN ORIENTACYJNY 1:5000

Opracowanie załącznika mgr inż. arch. Dorota Misiaczyk-Struzik, mgr inż. arch. Karina Wiśniewska

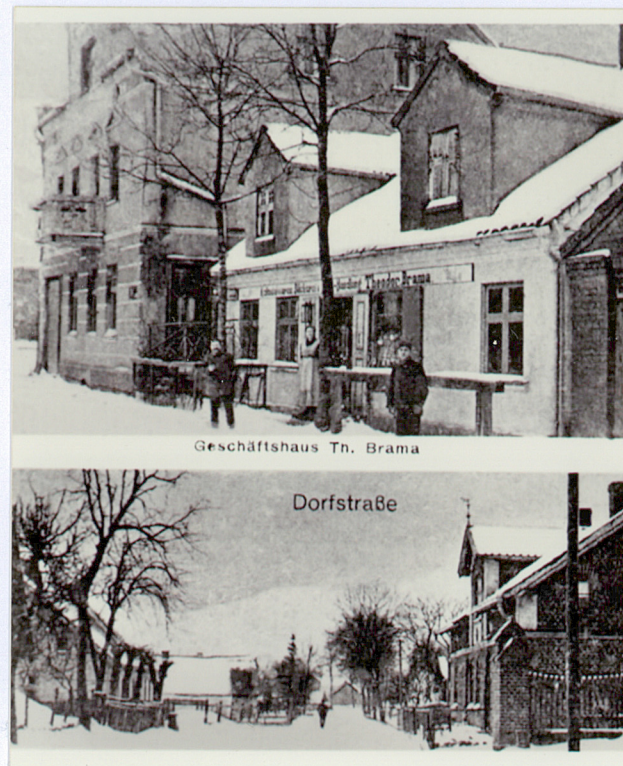
(data i podpis)

wrzesień 2014





RZUT PARTERU 1:200  
Wysokość budynku  
do okapu 7.62m



2. reprodukcja - pocztówka archiwalna lata 1910-1920

Cd. pkt 13 Opis

**Elewacje budynku gospodarczego :** Z cegły pełnej; elewacja szczytowa wschodnia posiada dwa okna zwieńczone odcinkowo w poddaszu, elewacja zachodnia bez okien, w elewacji wzdłużnej północnej 3 okienka prostokątne zamknięte odcinkowo w przyziemiu, w elewacji wzdłużnej południowej okienka oraz wejścia do boksów/ pomieszczeń gospodarczych z drzwiami deskowo listwowymi z zastrzałami. Elewacje posiadają ceglane gzymsy kordonowe oraz wieńczące.

**Wnętrze:** Parter budynku zajmują biura, wejście na piętro z korytarza. Na piętrze mieszkanie. Od zachodu sień przejazdowa na podwórkę. Z podwórka dostęp do budynku gospodarczego, który pierwotnie był stajnią.

**Wyposażenie:** Nie zachowało się wyposażenie budynku biurowo-mieszkalnego. W budynku gospodarczym zachował się ceramiczny żłób.

**Instalacje:** Obiekt wyposażony w instalację elektryczną, odgromową, wod-kan, c.o, wentylację grawitacyjną.



1. Miejscowość <b>BIESOWO</b>	5. Nazwa zabytku (jak w karcie), adres <b>ZAJAZD POCZTOWY WRAZ Z OTOCZENIEM ob. nieużytkowany Biesowo 63</b>	6. Zawartość załącznika fotografie stanu istniejącego 3-7
2. Gmina Biskupiec		
3. Powiat olsztyński		
4. Województwo warmińsko-mazurskie		



3. Elewacja południowa - frontowa



4. Elewacja zachodnia i południowa

Opracowanie załącznika mgr inż. arch. Dorota Misiaczyk-Struzik, mgr inż. arch. Karina Wiśniewska  
(data i podpis) wrzesień 2014

*[Signature]*

*[Signature]*





5



6



7

5. Widok na elewację wschodnią i północną  
 6. Widok na elewację północną  
 7. Elewacja wschodnia



1. Miejscowość <b>BIESOWO</b>	5. Nazwa zabytku (jak w karcie), adres <b>ZAJAZD POCZTOWY WRAZ Z OTOCZENIEM</b> ob. nieużytkowany Biesowo 63	6. Zawartość załącznika fotografie stanu istniejącego nr 8-11
2. Gmina Biskupiec		
3. Powiat olsztyński		
4. Województwo warmińsko-mazurskie		



8. Detal elewacji południowej



9. Detal elewacji południowej - sterczyny

Opracowanie załącznika mgr inż. arch. Dorota Misiaczyk-Struzik, mgr inż. arch. Karina Wiśniewska

(data i podpis)

wrzesień 2014

*[Signature]**[Signature]*





10. Detal okna na piętrze



11. Detal okna na parterze



1. Miejscowość <b>BIESOWO</b>	5. Nazwa zabytku (jak w karcie), adres <b>ZAJAZD POCZTOWY WRAZ Z OTOCZENIEM</b> ob. nieużytkowany Biesowo 63	6. Zawartość załącznika fotografie stanu istniejącego nr 12-16
2. Gmina Biskupiec		
3. Powiat olsztyński		
4. Województwo warmińsko-mazurskie		



12. Elewacja północna i zachodnia budynku gospodarczego

13. Przejście między budynkiem gospodarczym a zabudową sąsiedniej działki, widoczne wejście na podwórze zajazdu przez furkę w murze



Opracowanie załącznika mgr inż. arch. Dorota Misiaczyk-Struzik, mgr inż. arch. Karina Wiśniewska  
(data i podpis) wrzesień 2014





14

15



16

14. Detal okapu budynku gospodarczego  
 15. Wnętrze obory  
 16. Detal okna w budynku gospodarczym