

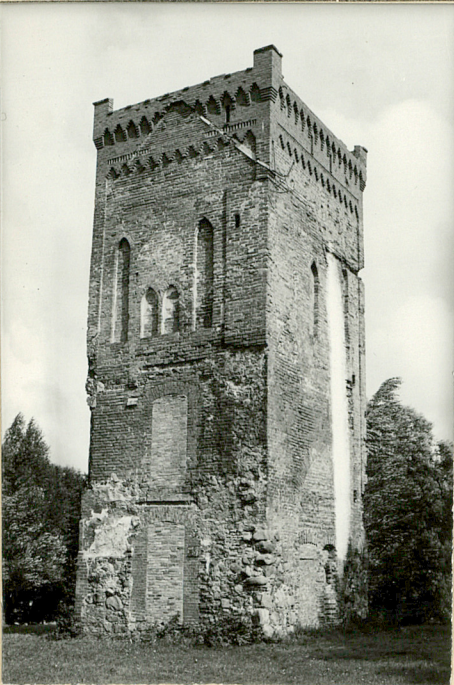
A B C D E F G H I J K L Ł M N O P R S T U V W X Y Z Nr

1. Obiekt

BASZTA ZAMKOWA

2. Czas powstania
1279 rok

3. Miejscowość
BRANIEWO



4. Adres

BRANIEWO ul. Fromborska
nr hipoteczny

5. Przynależność administracyjna

województwo Elbląg
gmina Braniewo

6. Poprzednie nazwy miejscowości

BRUSEBERGUE, BRAUNSBURG

7. Przynależność administracyjna przed 1 VI 1975

województwo Olsztyn
gmina Braniewo

8. Właściciel i jego adres

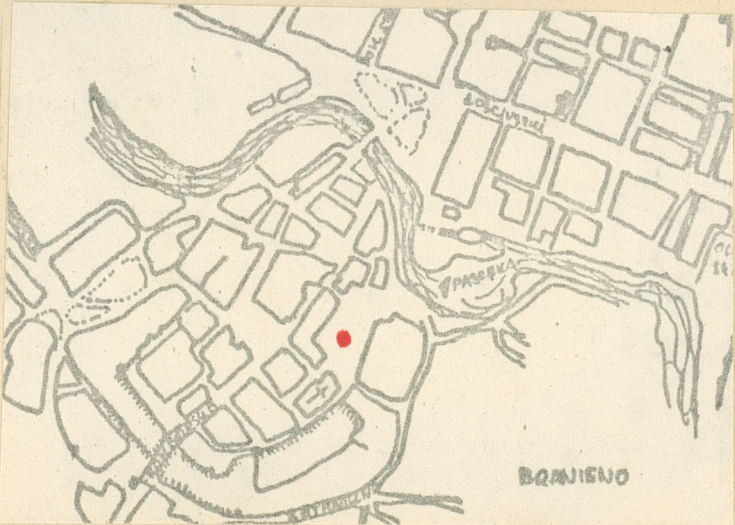
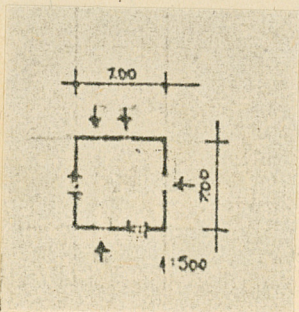
Urząd Miasta w Braniewie

9. Użytkownik i jego adres

Urząd Miasta

10. Rejestr zabytków

Nr B/45 data 14.12.1957



autor zdjęć Zb. Dąbkowski WKZ Elbląg 1.IX.81r.
data wykonania
miejsce przechowywania negatywów

12. Autorzy, historia obiektu, określenia stylu.

Zamek biskupi w Braniewie
wybudowano w roku 1279 w stylu
gotyckim. Rozbudowa przypada na
lata 1320-1330. Rozebrano go w roku
1873.

Z dawnego zamku pozostała tylko
obroncza baszta zamkowa pełniąca
niegdyś funkcję bramy przejazdowej
między dolnym a górnym dziedziń-
cem zamku.

13. Opis (sytuacja, materiał i konstrukcja, rzut, bryła, elewacje, dach, wnętrze wyposażenie, instalacje)

Obecnie baszta wolnostojąca. Murowana z cegły. Wzniesiona na planie
kwadratu. Wewnątrz znajduje się pomieszczenie nakryte sklepieniem gwiazdzistym,
czterodzielnym. W grubości ścian od wewnątrz w-budowano ganki komunikacyjne
i ostrołukowe wnęki.

W południowo-wschodnim narożu przy ścianie biegną schody. W jednej z wnęk
zachował się kartusz z herbem biskupim.

W ścianach zewnętrznych od północy i południa - ślady po ostrołukowym
otworze przelotowym. W wyższych partiach widoczne są ślady przylegających
dawniej budynków. Baszta wieńczy gzyms w formie schodkowych ząbków.
Przekrycie dachem płaskim z czterema sterczynami w narożach.

14. Kubatura	15. Powierzchnia użytkowa	16. Przeznaczenie pierwotne	17. Użytkowanie obecne
441 m3	49 m2	obronne	trwała ruina
18. Prace budowlane i konserwatorskie, ich przebieg i dokumentacja		19. Stan zachowania (fundamenty, ściany zewnętrzne, ściany wewnętrzne, sklepienia, stropy, konstrukcje dachowe, pokrycie dachu, wyposażenie i instalacje) Stan zachowania zadowalający l.IX.1981	
20. Najpilniejsze postulaty konserwatorskie		Nie wymaga prac konserwatorskich	

21. Akta archiwalne (rodzaj akt, numer i miejsce przechowywania)

22. Bibliografia

-Braniewo - z dziejów miasta i powiatu - Pojezierze

Olsztyn 1973 str.136

-L.Czubiel, T.Domagała - Zabytkowe ośrodki
miejskie Warmii i Mazur str 108-110

23. Źródła ikonograficzne (rodzaj, miejsce przechowywania, sygnatury)

24. Uwagi różne

25. Wypełnił

Mgr.

G.Makowska PKZ Olsztyn

1.09.1981.

26. Sprawdził

27. Załączniki