

OŚRODEK DOKUMENTACJI
ZABYTEKÓW w WARSZAWIE

KARTA EWIDENCYJNA ZABYTEKÓW
ARCHITEKTURY I BUDOWNICTWA

A B C D E F G H I J K L M N O P R S T U V X Y Z

Nr

WARMIŃSKO-
MAZURSKIE 992

1. Obiekt

WIEŻA BRAMNA ZAMKU BISKUPIEGO

2. Czas powstania

4 ćw. XIII w.

3. Miejscowość

B R A N I E W O

4. Adres

14-500 Braniewo
ul. Gdańska

nr hipoteczny dz. 232/5 KW brak

5. Przynależność administracyjna

województwo elbląskie

gmina/pow. Braniewo

6. Poprzednie nazwy miejscowości

Braunsberg

7. Przynależność administracyjna
1 VI 1975

województwo olsztyńskie

powiat braniewski

8. Właściciel i jego adres

Miasto Braniewo

9. Użytkownik i jego adres

nieużytkowany

10. Rejestr zabytków

45/B/538/97 14.12.1959r.

Nr

data

B/45 (538/97) 14.12.1957



1.

12. Autorzy, historia obiektu, określenie stylu

Braniewo - wieża jest jedyną pozostałością zamku biskupiego. Zamek - pierwotnie drewniany gród krzyżacki przekazany w 1243r. biskupom warmińskim, gdzie do 1340r. znajdowała się ich główna siedziba, potem burgrabiego biskupiego i administratora komornictwa braniewskiego, czasowo w latach 1266 - 77 siedziba kapituły; wzmiankowana kaplica św. Andrzeja od 1243r. pełniąc do 1277 roku funkcję katedry; zniszczony podczas powstań pruskich, zastąpiony wznoszonym od 4 ćw. XIII wieku zamkiem murowanym; budowę zainicjował bp Henryk I Fleming - wzmianki 1282r., rozbudowywanym w 1320 - 1330. Wielokrotnie oblegany w latach 1454, 1455, 1472, 1478, 1520, 1626, po 1772 roku siedziba domeny królewskiej, w 1811r. przekazany na cele oświatowe - Instytut Kształcenia Nauczycieli Ludowych, od 1827r. Seminarium Nauczycielskie; w 1873 - 4 zamek zburzono wznosząc na jego miejscu nowe budynki szkolne, ostatnie skrzydło rozebrano w latach 1928 - 30 dla budowy nowego skrzydła szkoły; Zabudowania spłonęły w 1945 roku, ostatecznie rozebrane zostały w 1958 roku.

Budowniczy - nieznany

Budynek w stylu gotyckim.

13. Opis (sytuacja, materiał i konstrukcja, rzut, bryła, elewacje, wnętrze, wyposażenie, instalacje)

USYTUOWANIE:

Budynek usytuowany we wsch. części Starego Miasta, ok. 150m na wsch. od kościoła św. Katarzyny, ok. 30m na płu. od murów miejskich, na terenie dawnego zamku;

MATERIAŁ:

fundamenty z kamienia polnego na zaprawie wapienno piaskowej;

ściany: murowane, ceglane, na zaprawie wapienno piaskowej, otynkowane wewnątrz, wzniesione w wątku wendyjskim, z użyciem zendrówki, częściowo watek krzyżykowy, cegła o wymiarach 8,5 x 14 - 14,5 x 30 cm, w koronie cegła wiśniowa, licówka XIX wieczna;

sklepienia w dawnej kaplicy na piętrze sklepienie gwiazdźiste;

więźba dachowa niedostępna;

pokrycie dachu - niewidoczne;

posadzki wewnątrz niedostępne;

schody: ceglane, jednobiegowe;

okna zamurowane;

drzwi zamurowane;

PLAN:

budynek wzniesiony na planie kwadratowym

BRYŁA:

4 kondygnacyjowa, zwieńczona pseudokrenelażem z niewielkimi sterczynami na narożach;

ELEWACJE:

nieotynkowane, o zamurowanych otworach okien i drzwi, zwieńczone fryzem ząbkowym i pseudokrenelażem z czworobocznymi sterczynami na narożach;

elewacja zach. - w przyziemiu w murze widoczna szeroka, ostrołukowa arkada, w niej, niżej zamurowane, zamknięte odcinkowa dwa mniejsze wejścia, wyżej liczne ślady przemurowań, prostokątne wywietrzniki oraz zamurowane wąskie, ostrołukowe okno i nieznacznie wyżej, na pld. od niego zamurowane drugie, wąskie ostrołukowe okno

elewacja pld. z licznymi śladami przemurowań, w wyższej partii zamurowane okno zamknięte odcinkowo i sąsiednie, wyższe ostrołukowe, nad nimi ślad kalenicy przyległego skrzydła

WYPOSAŻENIE:

brak;

INSTALACJE:

brak

14. Kubatura 830 m ³	15. Powierzchnia użytkowa 51,5 m ²	16. Przeznaczenie pierwotne obronne	17. Użytkowanie obecne nieużytkowane
18. Prace budowlane i konserwatorskie, ich przebieg i dokumentacja 1958-60 - rozebranie pozostałości zabudowań szkoły,		19. Stan zachowania (fundamenty, ściany zewnętrzne, ściany wewnętrzne, sklepienia, stropy, konstrukcje dachowe, pokrycie dachu, wyposażenie i instalacje) Obiekt o zamurowanym, niedostępnym wnętrzu, zniszczone elewacje;	
		20. Najpilniejsze postulaty konserwatorskie Znalezienie właściciela; Remont kapitalny i udostępnienie.	

21. Akta archiwalne (rodzaj akt, numer i miejsce przechowania)

Nie korzystano;

22. Bibliografia

Dehio/Gall Handbuch der deutschen Kunstdenkmäler.
Deutschordensland Preussen, Berlin 1952
Katalog Zabytków Sztuki w Polsce, t.II, z. 1, 1980

23. Źródła ikonograficzne i fotografia (rodzaj, miejsca przechowania sygnatury)

Fototeka PSOZ w Elblągu

24. Uwagi różne

25. Opracował

tekst mgr Jerzy Domino październik 1997r.
imię, nazwisko, data, podpis

plany, rysunki mgr J.Domino październik 1997r.
imię, nazwisko, data, podpis

zdjęcia fotograf. mgr J.Domino październik 1997r.
imię, nazwisko, data, podpis

miejsce przechowania negatywów

PSOZ Elbląg

Karta po wypełnieniu podlega ochronie na podstawie przepisów prawa autorskiego

26. Adnotacje o inspekcjach, informacje o zmianach (daty, imiona i nazwiska wypełniających)

27. Załączniki

Wkładka nr 1-2.

1. Miejscowość

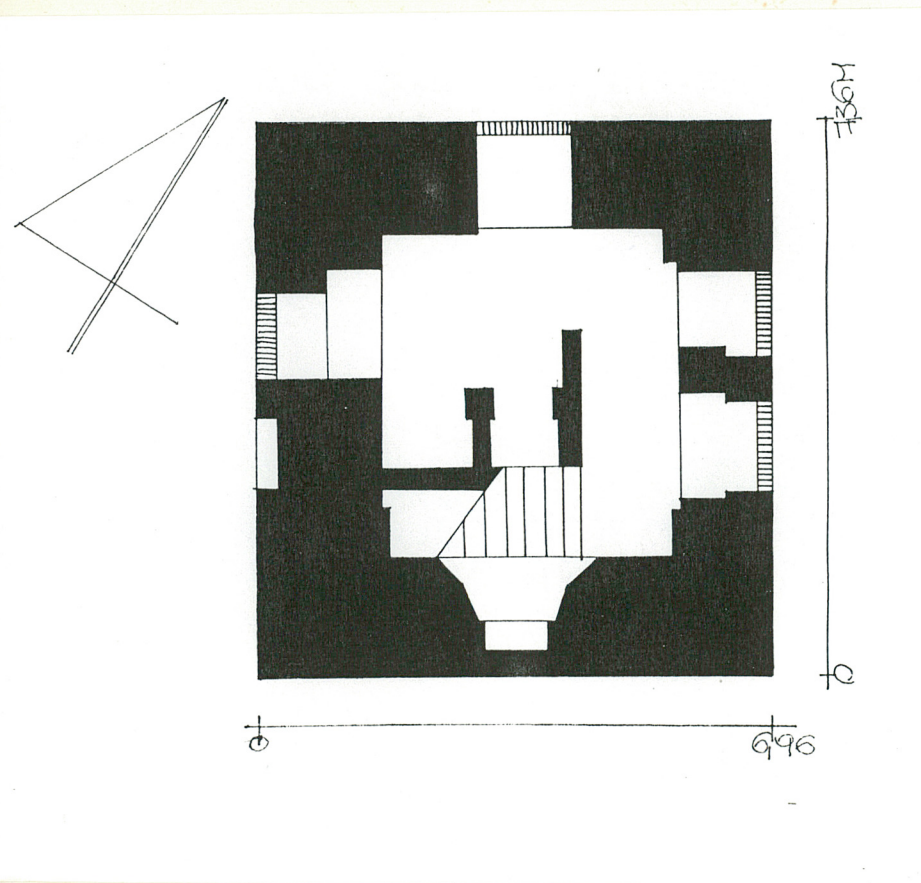
BRANIEWO,
ul. Gdańska

2. Obiekt (nazwa jak w karcie)

WIEŻA BRAMNA ZAMKU
BISKUPIEGO

3. Zawartość wkładki (nazwa obiektu lub materiału uzupełniającego)

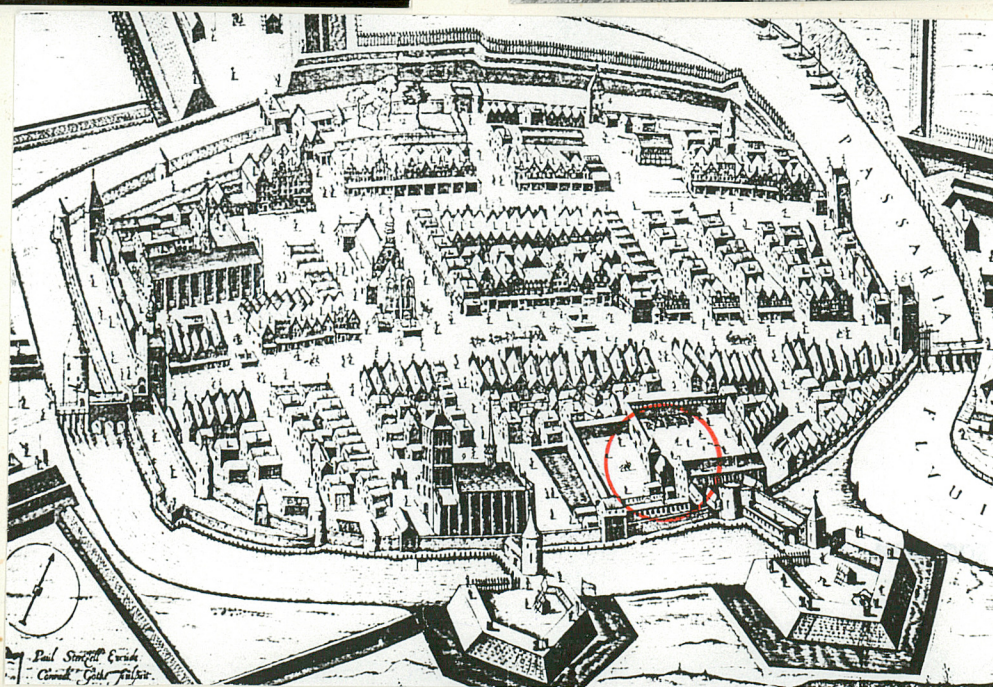
PLAN, ARCHIWALIA, ZDJĘCIA



2.



3.



1978 r.

4.

Wkładkę założył: mgr Jerzy Domino październik 1997r.
(imię, nazwisko, data)

Miejsce przechowywania negatywów: PSOZ Elbląg

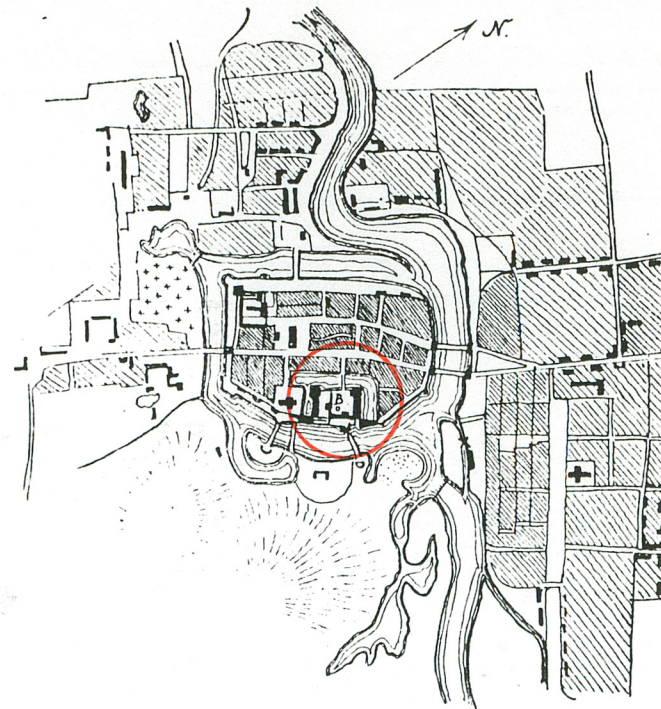
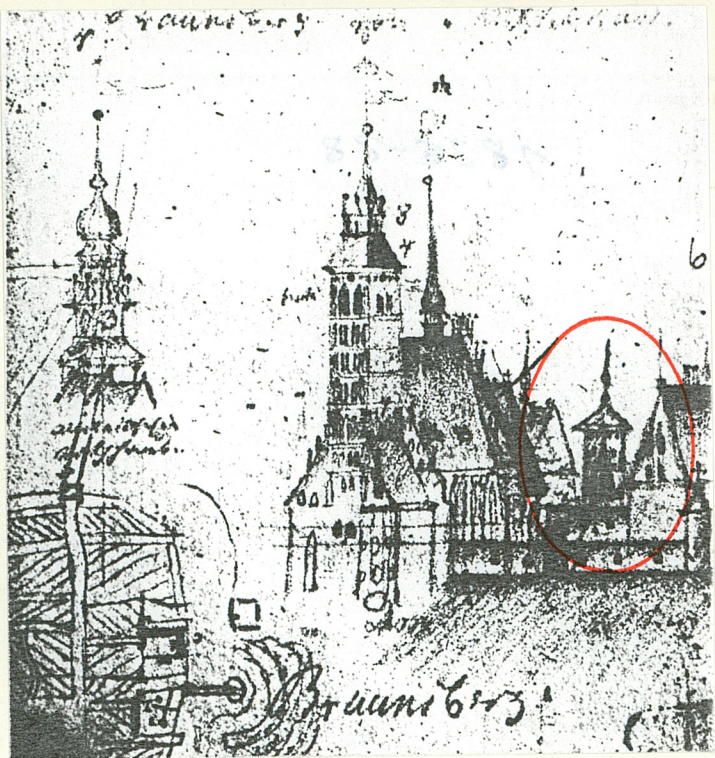
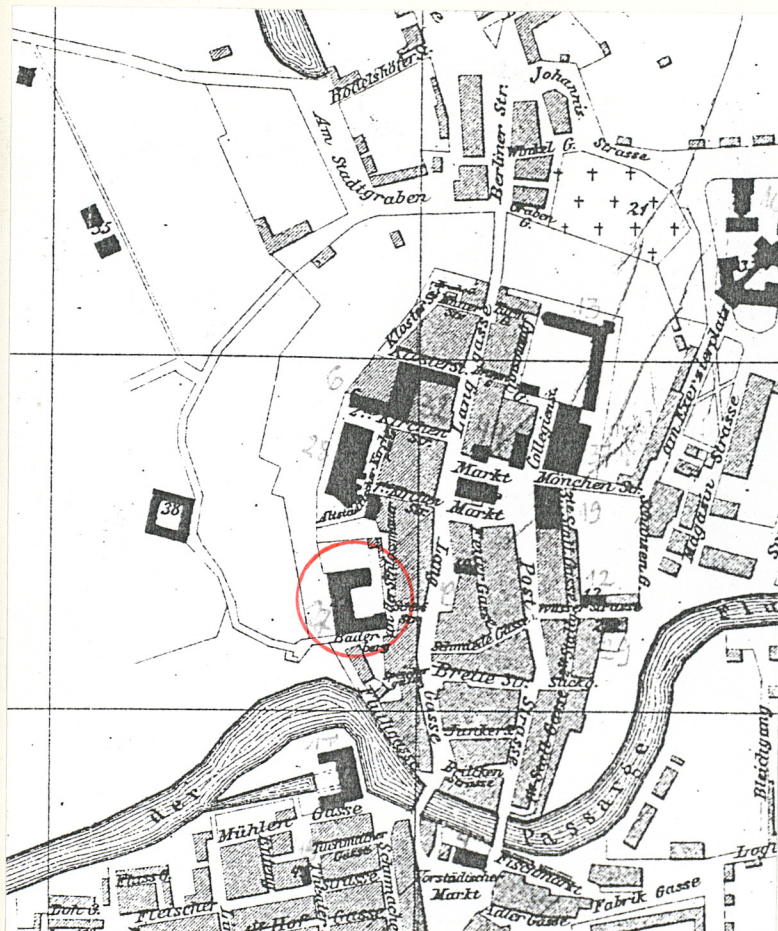


Abb. 32. Lageplan der Stadt Braunschweig.



1. Miejscowość BRANIEWO, ul. Gdańska	2. Obiekt (nazwa jak w karcie) WIEŻA BRAMNA ZAMKU BISKUPIEGO	3. Zawartość wkładki (nazwa obiektu lub materiału uzupełniającego) ZDJĘCIA
--	--	---



12.



13.



14.



15.

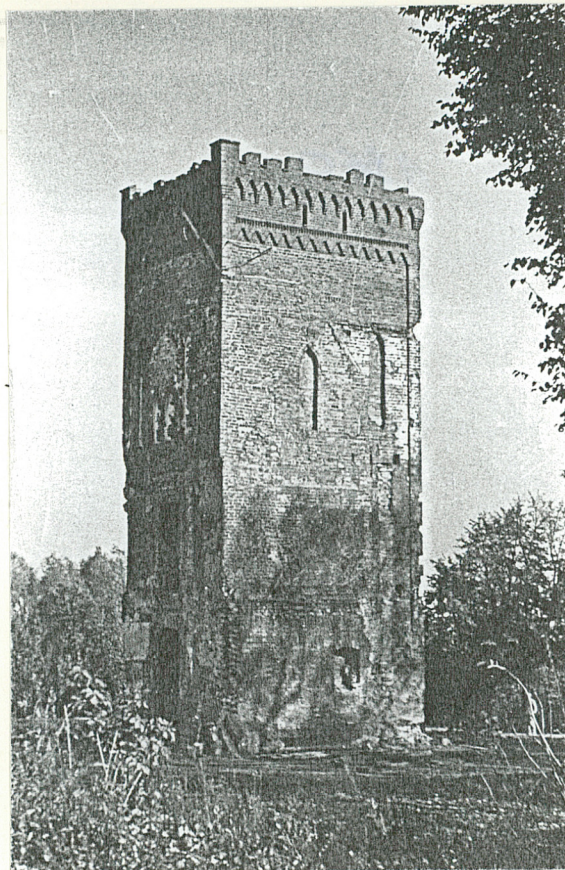
Wkładkę założył: mgr Jerzy Domino.....listopad 1997r..
(imię, nazwisko, data)

Miejsce przechowywania negatywów: PSOZ Elbląg

1978 r.



16.



17.

SPIS FOTOGRAFII:

1. Widok od zachodu
2. Ściana płd.-zach.
3. Widok od wschodu
4. Plan perspektywiczny Starego Miasta Braniewa z 1635r.
5. Kościół Św. Katarzyny i zamek - rys. Giese, 1826-28
6. Ściana zach. i płd.
7. Plan miasta z 1826-29
8. Ściana północna
9. Fragment ściany - zamurowane okno
10. Krenelaż
11. Fragment ściany zach.
12. Plan miasta z 1890r.
13. Wieża - stan 1957r.
14. Fragment ściany - zamurowane okno
15. Kamienny narożnik
16. Wieża - stan 1957r.
17. Wieża - stan 1960r.