

OŚRODEK DOKUMENTACJI  
ZABYTKÓW w WARSZAWIE

KARTA EWIDENCYJNA ZABYTKÓW  
ARCHITEKTURY I BUDOWNICTWA

A B C D E F G H I J K L M N O P R S T U V X Y Z

Nr

WARMIŃSKO-  
MAZURSKIE

2005

1. Obiekt

DOM MIESZKALNY.

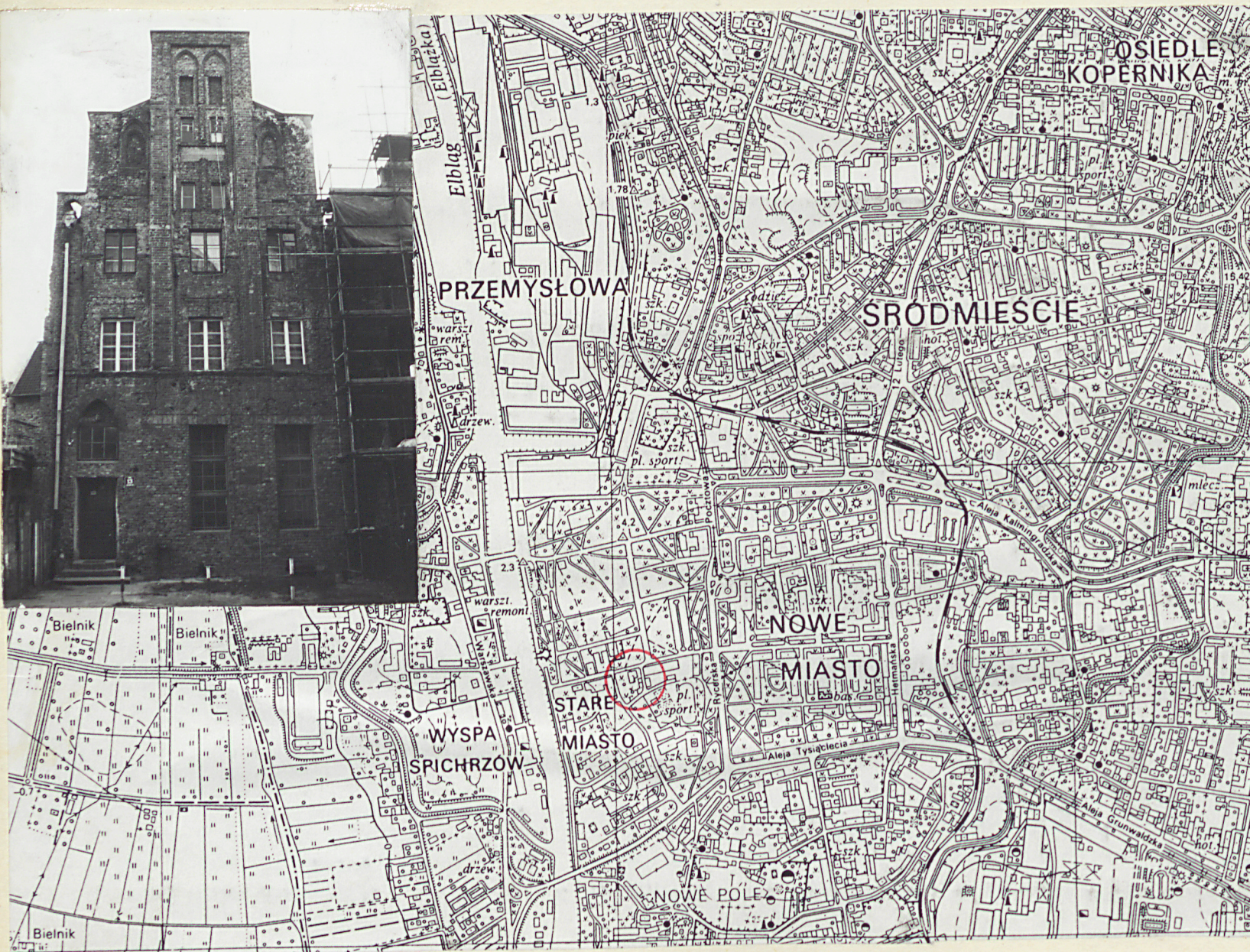
2. Czas powstania

XV w.

3. Miejscowość

ELBLĄG.

11. Zdjęcia, rzut, przekrój, sytuacja, orientacja



4. Adres

82-300 Elbląg  
ul.Świętego Ducha nr 13

nr hipoteczny

5. Przynależność administracyjna

województwo elbląskie

gmina Elbląg

6. Poprzednie nazwy miejscowości

Elbing

7. Przynależność administracyjna

1 VI 1975

województwo gdańskie

powiat Elbląg

8. Właściciel i jego adres

Miasto-gmina Elbląg  
82-300 Elbląg  
ul.Łączności 3

9. Użytkownik i jego adres

Zarząd Budynków Komunalnych  
82-300 Elbląg  
ul.Ratuszowa 4

10. Rejestr zabytków

194/N 2 dn. 28.12.1961r.  
Nr data



## 12. Autorzy, historia obiektu, określenie stylu

Już około połowy II w.n.e. okolice późniejszego miasta Elbląga były centrum osadniczym związanym z bursztynowym szlakiem. Założenie miasta Elbląga w 1237 roku stanowiło jeden z etapów tworzenia państwa Zakonu Niemieckiego w Prusach. Przywilej lokacyjny wystwiony przez wielkiego mistrza w roku 1246 w oparciu o prawo lubeckie z ograniczeniami samorządu miejskiego, które dopiero w latach 1288, 1339 i 1356 zostały przez kolejnych mistrzów rozszerzone i nadawały miastu pełną władzę sądową i prawo apelacji do Lubeki. Plan Starego Miasta Elbląga skonstruowany został typowo dla miast hanzeatyckich z szeroką równoległą do rzeki ulicą oraz ulicami prowadzącymi do nabrzeża ułożonymi do niej prostopadle. Główna, szeroka, równoległa do rzeki ulica to Stary Rynek/Alter Markt/, ulice prostopadle to w kolejności: Świętego Ducha/Heilige Geist/, Rzeźnicka/Fleischerstr./Kowalska/201/Schmiederstr./Wieżowa/Turmstr./Garbary/Gerberstr./Sukiennicza/Wollweberstr./Mostowa/Brückstr./Rybacka/Fischerstr./Bednarska/Böttcherstr./Kusnierska/Kürschnerstr./.

Zabudowa ulicy Świętego Ducha ma swoje początki w XIII w. kiedy to w 1242 r. przystąpiono do budowy szpitala i kościoła Ducha Świętego, natomiast kształtowanie się zabudowy mieszkaniowej przy tej ulicy datuje się na pierwszą połowę XV w. Pierwszym odnotowanym właścicielem działki przy ulicy św. Ducha nr 13 był bogaty rajca miejski, kupiec Mikołaj Byrsmyd, pełnił on funkcję rajcy w latach 1412-1425, figuruje on jako właściciel w latach 1417-1431, około 1420 r. w domu zamieszkuje Mikołaj Werdelow-wytwórca miodu pitnego, a od 1433 nieruchomość przechodzi w ręce średniozamożnego obywatela Arnda Pantelicz. W XVI w. odnotowano dwu właścicieli: zamożnego mieszczanina Gabriela Runge, a w II poł. niejakiego Quinterna. Około 1610 r. właścicielem był Peter Quintern zamożny mieszczanin, w latach 40-tych XVII w. bogaty mistrz złotniczy Andreas Rupkau, a później jego syn Matias. Na początku XVIII w. parcela wraz ze znajdującym się na niej domem należała do zamożnego kupca Michela Engelke, a od około poł. XVIII w. aż po lata 70-te tego wieku do zamożnego kupca, rajcy

## 13. Opis (sytuacja, materiał i konstrukcja, rzut, bryła, elewacje, wnętrze, wyposażenie, instalacje)

Budynek położony jest na Starym Mieście w Elblągu, w jego pld części, w pld pierzei ulicy Świętego Ducha, pomiędzy przecinającymi ją ulicami Zamkową i Kumieli, nieopodal obiektu zlokalizowane są jedne z najcenniejszych zabytków miasta jak: katedra Świętego Mikołaja, dawny szpital i kościół pod wezwaniem Ducha Świętego, w którym obecnie mieści się Wojewódzka Biblioteka, Muzeum mieszczące się w dawnym budynku Gimnazjum oraz nieco dalej Brama Targowa stanowiąca niegdyś część miejskich fortyfikacji obronnych, obiekt od zach przylega do kamienicy nr 12, od wsch zaś w trakcie realizacji znajduje się kamienica narożna ulicy Kumieli i Świętego Ducha.

### Materiał:

ściany zewnętrzne: wątki przemieszane: krzyżowy i wendyjski, w piwnicy z cegły gotyckiej, na zaprawie wapiennej, częściowo uzupełnienia ubytków z cegły wypalanej współcześnie, wyżej częściowo z cegły gotyckiej, częściowo murowane współcześnie z cegły pełnej, tynkowane jednstronnie,

### ściany wewnętrzne:

z cegły pełnej, częściowo z cegły dziurawki,

### stropy:

w piwnicy sklepienia ceglane bezżebrowe, częściowo żelbetowe, wyżej stalowo-ceramiczne,

### więźba dachowa:

drewniana, jętkowo-krokwiowa,

### pokrycie dachu:

dachówką ceramiczną holenderką, częściowo, w niewielkim zakresie blachą ocynkowaną,

### posadzki i podłogi:

w piwnicy betonowe, wyżej na korytarzach i schodach lastriko, w mieszkaniach wykładzina PCV, lub dywanowa,

### okna:

skrzynkowe, prostokątne, na parterze wysokie, trójpoziomowe, z szerokimi deskami ślemieniowymi, dwudziestoczeropolowe, nad drzwiami wejściowymi sześciopolowe, leżące, w ostrołukowym obramieniu, wyżej dwudzielne ośmio i sześciopolowe, w szczycie niewielkie okienka dwupolowe,

### drzwi:

zewnętrzne pływcinowe, współczesne, wewnętrzne: współczesne, pływcinowe,

### PLAN:

zbudowany na podstawie zbliżonej do prostokąta, z sienią przegrodzoną drzwiami wewnętrznymi, wejście główna na osi skrajnej od wsch, klatka schodowa usytuowana w środkowej części, jednotraktowy,

### BRYŁA:

podpiwniczona, trójkondygnacyjowa z użytkowym poddaszem, nakryta wysokim dachem dwuspadowym, elewacja frontowa zwieńczona wysokim, prostokątnym szczytem,

### Elewacja pln: nieotynkowana,

fasada trójosiowa, dwupiętrowa, ze schodkowym, dwupoziomowym, dwuuskokowym szczytem, od poziomu piętra ujęta w lizeny wydzielające pośrodku wysoką, prostokątną pływcinę z dwoma ostrołukowymi, wysokimi blendami, po bokach środkowej części szczytu para gdwojonych, ostrołukowych blend, okna prostokątne, wejście na wsch osi prostokątne, nad nim okno ostrołukowe, okienka w blendach przebite wtórnie, małe, prostokątne, profile z kształtek ćwierćwałka i

### Elewacja pld: nieotynkowana,

gdwo i poł piętrowa, zwieńczona trójkątnym szczytem, od wysokości drugiego piętra do poziomu stropu nad poddaszem lizeny usytuowane pomiędzy osiami, okna prostokątne, niewielkie, nad wejściem na wsch osi i w polu szczytu, prostokątne,

### Instalacje:

wodociągowa, kanalizacyjna, deszczowa, gazowa, elektryczna, ogrzewanie częściowo etażowe, i piece.



14. Kubatura

 $3460 \text{ m}^3$ 

### 15. Powierzchnia użytkowa

 $398 \text{ m}^2$ 

## 16. Przeznaczenie pierwotne

Dom mieszkalny.

## 17. Użytkowanie obecne

Dom mieszkalny.

18. Prace budowlane i konserwatorskie, ich przebieg i dokumentacja

Budynek uległ zniszczeniom wojennym w zakresie nie pozwalającym na zamieszkanie, w 1947 roku naprawiono częściowo więźbę dachową, jednakże dopiero na początku lat 50-tych obiekt wyremontowano dla potrzeb mieszkaniowych wykonując: wymianę stropów drewnianych na stalowo-ceramiczne, częściową wymianę więźby dachowej i pokrycia, wymurowano ściany wewnętrzne przez całą wysokość budynku i zbudowano nową klatkę schodową, wykonano również nowe okna i drzwi.

Kolejne prace remontowe obiektu ograniczały się do bieżących napraw.

19. Stan zachowania (fundamenty, ściany zewnętrzne, ściany wewnętrzne, sklepienia, stropy, konstrukcje dachowe, pokrycie dachu, wyposażenie i instalacje)

Fundamenty i ściany fundamentowe - stan dobry, ściany zewnętrzne do napraw i uzupełnień, szczególnie ściana wsch ze względu na przedłużającą się realizację zabudowy sąsiedniej, ściany wewnętrzne - bez zastrzeżeń, stropy stan dobry, konstrukcja dachowa wymaga szczegółowego przeglądu, podobnie pokrycie dachu, remontu wymagają obróbki blacharskie oraz instalacje,

## 20. Najpilniejsze postulaty konserwatorskie

Należy dokonać szczegółowego przeglądu stanu konstrukcji więźby dachowej oraz pokrycia, dokonać wymiany obróbek blacharskich.



21. Akta archiwalne (rodzaj akt, numer i miejsce przechowania)

Katasterverwaltung - Wydział Geodezji i Gospodarki Gruntami  
Urząd Miejski w Elblągu  
Liegenschaftsbuch - j.w.

22. Bibliografia

- E.Carstenn "Geschichte der Hansestadt Elbing"
- M.Toeppen "Elbinger Antiquit","Das Elbinger Kriegsbuch"
- K.Hauke,H.Stobbe

23. Źródła ikonograficzne i fotografia (rodzaj, miejsca przechowania sygnatury)

24. Uwagi różne

25. Opracował

tekst mgr.inż.Elżbieta Gregorczyk 11.1994 rok  
imię, nazwisko, data, podpis

plany, rysunki mgr.inż.Elżbieta Gregorczyk 11.1994 rok  
imię, nazwisko, data, podpis

zdjęcia fotograf. mgr.inż.Elżbieta Gregorczyk 11.1994 rok  
imię, nazwisko, data, podpis

miejsce przechowania negatywów archiwum PSOZ oddział w Elblągu

Karta po wypełnieniu podlega ochronie na podstawie przepisów prawa autorskiego

26. Adnotacje o inspekcjach, informacje o zmianach (daty, imiona i nazwiska wypełniających)

27. Załączniki



1. Miejscowość Elbląg.	2. Obiekt (nazwa jak w karcie) Dom mieszkalny ul.Świętego Ducha nr 13	3. Zawartość wkładki (nazwa obiektu lub materiału uzupełniającego) cd.opisu,rzut,zdjęcia
---------------------------	---	---

## cd.historii:

Jerzego Landa, w latach 80-tych XVIII w. jako właściciel nieruchomości występuje bliżej nieznany Hauf, następnie w latach 90-tych tegoż wieku średniozamożny obywatel Johann Weggner. Na przełomie wieku XVIII i XIX posiadaczem nieruchomości był Jakub Mniuch, bardzo zamożny kupiec i słodownik, dalej w pierwszym ćwierćwieczu XIX w. parcela należała do kupca Christiana Abramowskiego. Jako ostatni właściciel przed II wojną światową występuje Oskar Sydel. Po wojnie stanowi własność skarbu państwa, obecnie gminy-miasta.

Autor projektu nieznany. Obiekt zbudowany w stylu gotyckim.

## Spis fotografii:

1. elewacja pld-frontowa
2. - " - pld
3. widok pln-wsch
4. ściana wsch
5. szczyt od str. pln
6. fragment szczytu
7. j.w.
8. wejście od pln
9. widok od pld



3



4

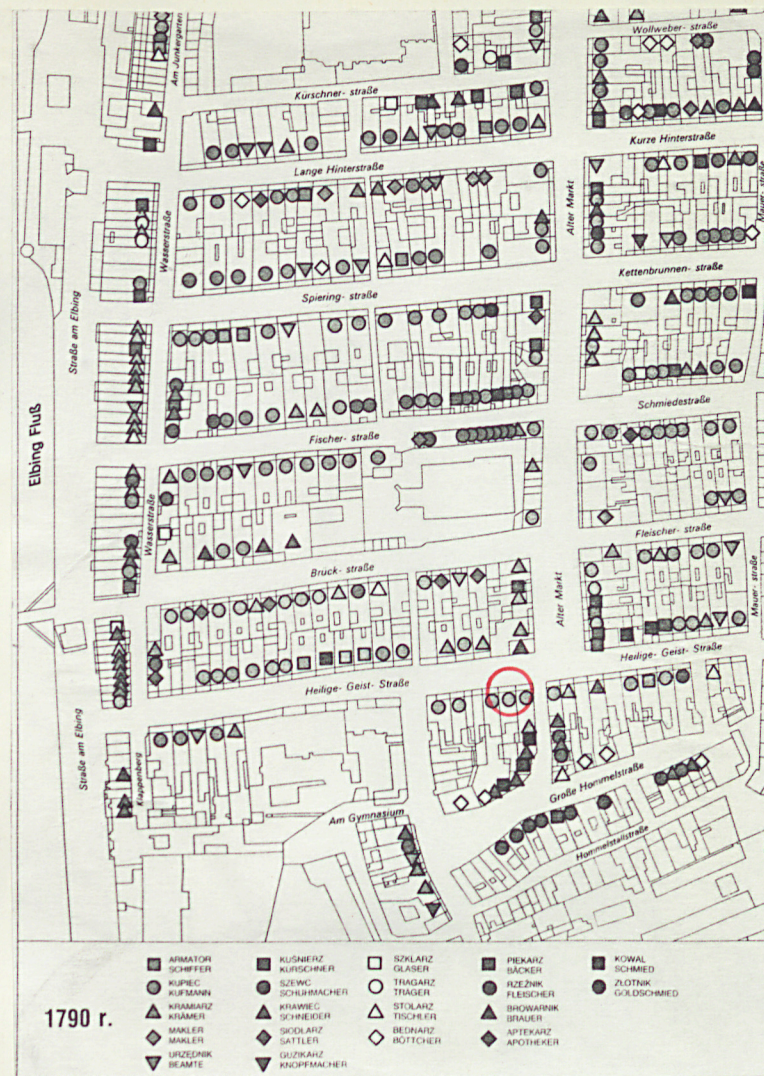
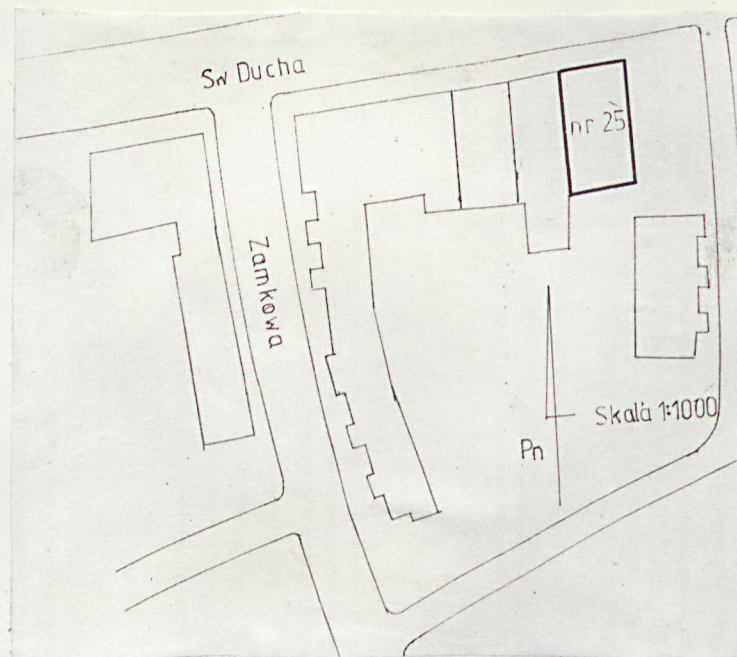
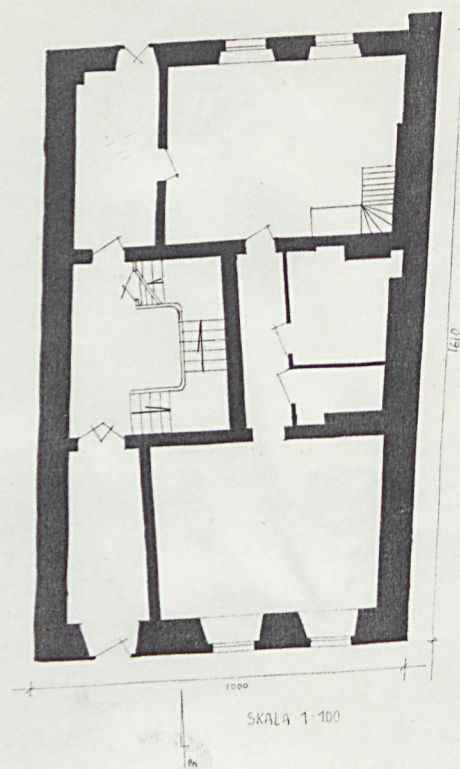


5

Wkładkę założył: mgr.inż. Elżbieta Gregorczyk 11.1994 rok  
(imię, nazwisko, data)

Miejsce przechowywania negatywów: archiwum PSOZ oddział w Elblągu







1. Miejscowość Elbląg.	2. Obiekt (nazwa jak w karcie) Dom mieszkalny ul.Świętego Ducha nr 13	3. Zawartość wkładki (nazwa obiektu lub materiału uzupełniającego) zdjęcia, mapy
---------------------------	---	---



6



7



8

Wkładkę założył: mgr.inż.Elżbieta Gregorczyk 11.1994 rok  
(imię, nazwisko, data)

Miejsce przechowywania negatywów: archiwum PSOZ oddział w Elblągu.



9



