

1. Obiekt

B A S Z T A

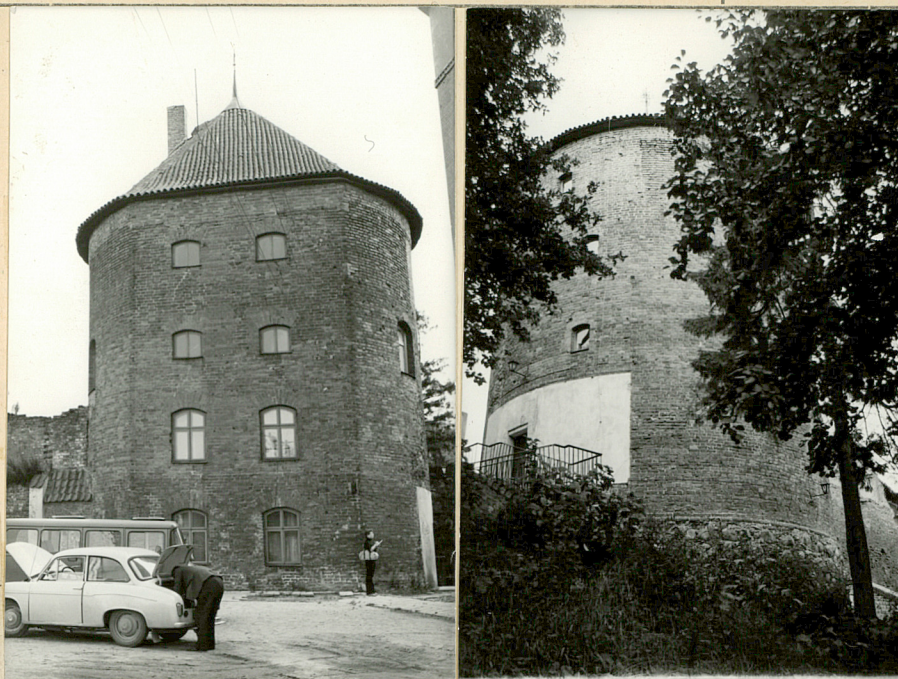
2. Czas powstania

k.XIVw.

3. Miejscowość

B R A N I E W O

11. Zdjęcia, plan sytuacyjny, rzuty



4. Adres

Braniewo ul. Basztowa

nr hipoteczny

5. Przynależność administracyjna

województwo Elbląg

gmina Braniewo

6. Poprzednie nazwy miejscowości

BRUSENBERGUE, BRAUNSBURG

7. Przynależność administracyjna przed 1 VI 1975

województwo Olsztyn

gmina Braniewo

8. Właściciel i jego adres

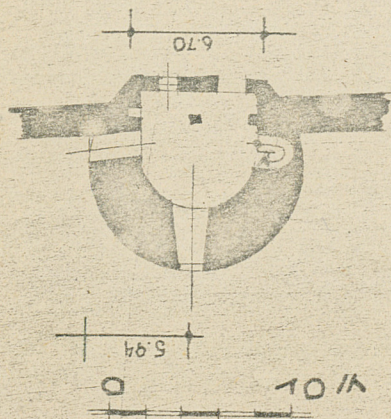
Urząd Miejski w Braniewie

9. Użytkownik i jego adres

ZHP w Braniewie

10. Rejestr zabytków

Nr B/240 data 14.12.1957



autor zdjęć Z. Dąbkowski WKZ Elbląg 1.X.81  
data wykonania  
miejsce przechowywania negatywów



12. Autorzy, historia obiektu, określenia stylu.

Braniewo otoczone zostało pod koniec XIV w. murami obronnymi. Najsilniejsze obwarowania były od strony zachodniej. Była to podwójna linia murów sięgająca aż do środkowej części linii północnej. Mury wewnętrzne były niższe. Otoczone były szeroką fosą z wyjątkiem strony wschodniej gdzie rolę tę spełniała Pasłęka. Na murach było kilkanaście wież. Najokazalsze od strony wschodniej i zachodniej. Część z nich była wejściowa. Najważniejszą była Brama Wysoka w zachodniej części murów. Jej odpowiednikiem wschodnim była brama Młyńska. Mniejszą rolę spełniały trzy bramy na prawym brzegu Pasłęki licząc od wschodu - Brama Mnisia, Gwoździana Wodna. W 1889 rozebrano pozostałości obwarowań miejskich, mury wieże i baszty.

13. Opis (sytuacja, materiał i konstrukcja, rzut, bryła, elewacje, dach, wnętrze wyposażenie, instalacje)

Baszta usytuowana jest w linii obronnych murów miejskich. Murowana z cegły, na cokole kamiennym. Wewnątrz stropy drewniane. Drewniana więzba dachowa konstrukcji mieszanej. Baszta założona na planie koła z jednej strony spłaszczonego. Czterokondygnacyjna. Ściany baszty rozczłonkowane są otworami okiennymi zamkniętymi odcinkowo. Nakryta jest dachem stożkowym i dachówką mniszką.



14. Kubatura	15. Powierzchnia użytkowa	16. Przeznaczenie pierwotne	17. Użytkowanie obecne
697 m <sup>3</sup>	58 m <sup>2</sup>	obronne	kulturalno-oświatowe
18. Prace budowlane i konserwatorskie, ich przebieg i dokumentacja		19. Stan zachowania (fundamenty, ściany zewnętrzne, ściany wewnętrzne, sklepienia, stropy, konstrukcje dachowe, pokrycie dachu, wyposażenie i instalacje)	
		Stan zachowania zadowalający l.X.81	
20. Najpilniejsze postulaty konserwatorskie			
Nie wymaga pilnych prac remontowo-konserwatorskich.			



21. Akta archiwalne (rodzaj akt, numer i miejsce przechowywania)

23. Źródła ikonograficzne (rodzaj, miejsce przechowywania, sygnatury)

22. Bibliografia

- „Braunsberg im Wandel der Jahrhunderte”  
- Braunsberg 1934
  - A.BOTTICHER - "Bau und Kunstenkmäler der  
Provinz Ostpreussen" T.IV.Ermland, Królewiec 1894
  - Słownik Geograficzny Państwa Polskiego pod redakcją  
St.Arholda T.I s.807-811
  - A.Lutterberg - "Zur Baugeschichte der Altstadt  
Braunsberg 1916".
  - "Braniewo - z dziejów miasta i powiatu"  
Pojezierze, Olsztyn 1973
  - L.Czubiel, T.Damagała - "Zabytkowe ośrodki miejskie  
Warmii i Mazur" Olsztyn 1964
  - Maria Biskup "Rozwój Przestrzenny Miasta Braniewa"  
Komunikaty Warm-Mazurskie nr 1 1959
24. Uwagi różne
- J.Bender - "Über die Entstehungs und  
Entwicklungsge schichte der Stadt  
Baunsberg 1874.

25. Wypełnił

Mgr G.Makowska  
PKZ Olsztyn  
1.X.81

26. Sprawdził

27. Załączniki