

OŚRODEK DOKUMENTACJI  
ZABYTKÓW w WARSZAWIE

KARTA EWIDENCYJNA ZABYTKÓW  
ARCHITEKTURY I BUDOWNICTWA

A B C D E F G H I J K L M N O P R S T U V X Y Z

Nr

WARMIŃSKO-  
MAZUŚKIE

2003

1. Obiekt

DOM MIESZKALNY.

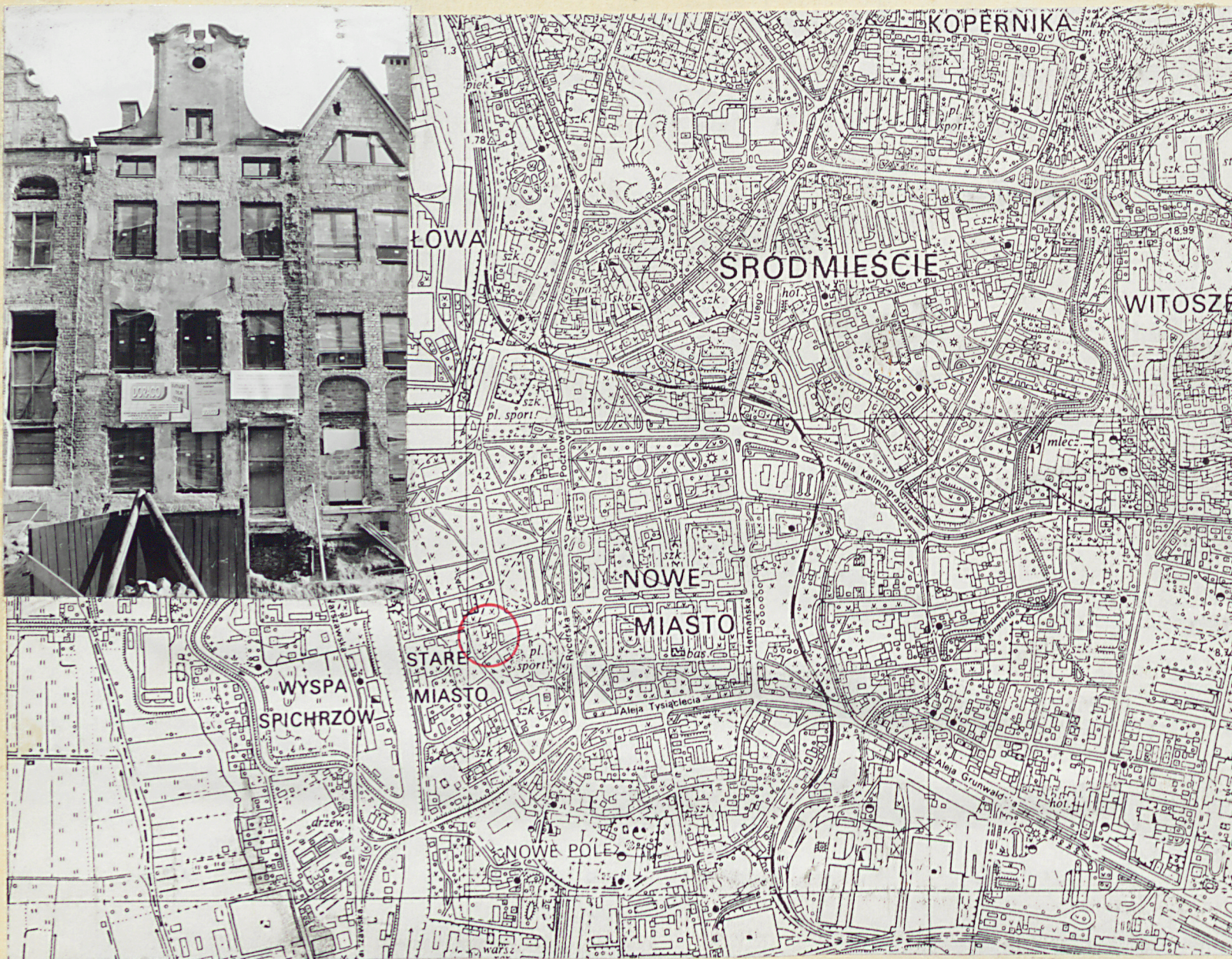
2. Czas powstania

pocz.XV w.

3. Miejscowość

E L B Ł Ą G.

11. Zdjęcia, rzut, przekrój, sytuacja, orientacja



4. Adres

82-300 Elbląg  
ul.Świętego Ducha nr 11  
nr hipoteczny

5. Przynależność administracyjna

województwo elbląskie

gmina Elbląg

6. Poprzednie nazwy miejscowości

Elbing

7. Przynależność administracyjna  
1 VI 1975

województwo gdańskie

powiat Elbląg

8. Właściciel i jego adres

82-300 Elbląg  
Caritas Diecezji Elbląskiej  
ul.Mostowa nr.18

9. Użytkownik i jego adres

j.w.

10. Rejestr zabytków

192/N z dn. 28.12.1961r.  
Nr data



## 12. Autorzy, historia obiektu, określenie stylu

Już około połowy II w.n.e.okolice późniejszego miasta Elbląga były centrum osadniczym związanym z bursztynowym szlakiem. Założenie miasta Elbląga w 1237 roku stanowiło jeden z etapów tworzenia państwa Zakonu Niemieckiego w Prusach. Przywilej lokacyjny wystawiony przez wielkiego mistrza w roku 1246 w oparciu o prawo lubeckie z ograniczeniami samorządu miejskiego, które dopiero w latach 1288, 1339 i 1356 zostały przez kolejnych mistrzów rozszerzone i na dawały miastu pełną władzę sądową i prawo apelacji do Lubeki. Plan Starego Miasta Elbląga skonstruowany został typowo dla miast hanzeatyckich z szeroką, równoległą do rzeki ulicą oraz ulicami prowadzącymi do nabrzeża ułożonymi do niej prostopadłe. Główną, szeroką, równoległą do rzeki Elbląg ulicą Stary Rynek/Alter Markt/, ulice prostopadłe to w kolejności: Świętego Ducha/Heilige Geist/, Rzeźnicka/Fleischerstr./, Kowalska/Schmiederstr./, Wieżowa/Turmstr./, Garbary/Gerberstr./, Sukiennicza/Wollweberstr./, Mostowa/Brückstr./, Rybacka/Fischerstr./, Bednarska/Böttcherstr./, Kuśnierska/Kürschnerstr./.

Zabudowa ulicy Świętego Ducha ma swoje początki w XIII w. kiedy to w 1242 r. przystąpiono do budowy szpitala i kościoła Ducha Świętego, natomiast kształtowanie się zabudowy mieszkaniowej przy tej ulicy datuje się na pierwszą połowę XV w.

Pierwszym odnotowanym właścicielem działki przy ulicy Świętego Ducha nr 11 był obywatel Mateusz Ulrich/lata 1408-1421/ a około 1420 roku mieszkał w kamienicy ubogi szewc Sylwester. W latach 1426-1435 właścicielem nieruchomości był stolarz/tracz Mikołaj Wilde, będący właścicielem budy na przedmieściu. Od połowy XVI w. działka należała do średniozamożnego mieszczanina Benedykta Hanemana, następnie, około 1567 r. przejął ją średniozamożny piwowar Hans Schulcz, a od około 1610 i w latach 40-tych działka była własnością średniozamożnego Krzysztofa Schwarza. Również w XVII w. jako właściciel występuje Mikołaj Fridewil.

Od połowy XVIII w. przejmuje ją rodzina Herlach, a odd 80-tych lat tegoż wieku rodzina

## 13. Opis (sytuacja, materiał i konstrukcja, rzut, bryła, elewacje, wnętrze, wyposażenie, instalacje)

Budynek położony jest na Starym Mieście w Elblągu, w jego pld części, w pld pierzei ulicy Świętego Ducha, pomiędzy przecinającymi ją ulicami Zamkową i Kumieli, nieopodal obiektu zlokalizowane są jedne z najcenniejszych zabytków miasta jak: katedra pod wezwaniem Świętego Mikołaja, dawny szpital i kościół Ducha Świętego, w którym obecnie mieści się Wojewódzka Biblioteka, Muzeum mieszczące się w dawnym budynku Gimnazjum oraz nieco dalej Brama Targowa stanowiąca niegdyś część miejskich fortyfikacji obronnych, obiekt od wsch przylega do kamienicy nr 12, od zach do kamienicy nr 10.

### Materiał:

#### ściany zewnętrzne:

w piwnicy z cegły gotyckiej, na zaprawie wapiennej, częściowo uzupełnienia ubytków z cegły wypalanej współcześnie, wyżej częściowo z cegły gotyckiej, częściowo murowane współcześnie z cegły pełnej, częściowo tynkowane obustronnie,

#### ściany wewnętrzne:

z cegły pełnej i cegły dziurawki,

#### stropy:

w piwnicy sklepienie ceglane bezżebrowe,

wyżej współczesne płytowo-żebrowe,

#### wieżba dachowa:

drewniana, płatwiowo-kleszczowa,

#### pokrycie dachu:

dachówką ceramiczną holenderką,

#### posadzki i podłogi:

w piwnicy betonowe, w pozostałych pomieszczeniach podkłady betonowe pod posadzki,

#### schody:

zewnętrzne betonowe,

#### okna:

zespolone, prostokątne, dwudzielne, dwupolowe, współczesne, na poddaszu okienka prostokątne leżące, w szczycie okulus,

#### drzwi:

drewniane, deskowe, prowizoryczne, drzwi wewnętrznych brak,

#### PLAN:

zbudowany na podstawie wydłużonego prostokąta, jednoprzestrzenny,

#### BRYŁA:

podpiwniczona, na cokole, dwupiętrowa, z użytkowym poddaszem, nakryta wysokim, dwuspadowym dachem, w elewacji frontowej zwieńczona szczytem,

#### Elewacja pld:

fasada trzy i pół kondygnacyjowa, trójosiowa, z wejściem na osi zach i wysokim szczytem pośrodku zwieńczonym przerywanym, wklęsło-wypukłym naczółkiem, ujętym w niskie spływy, okna prostokątne, w czwartej kondygnacji okna niskie, prostokątne, w szczycie małe prostokątne, wyżej okulus, zachowane resztki portalu w postaci dwóch wolutowych wsporników i fragmentu pilastra,

#### Elewacja pld:

trzy i pół kondygnacyjowa, zwieńczona trójkątnym szczytem, z wejściem na wsch osi, okna prostokątne,

#### Instalacje:

wodociągowa, elektryczna, gazowa, sanitarna i deszczowa, ogrzewanie z msc,



14. Kubatura  2468 m <sup>3</sup>	15. Powierzchnia użytkowa  573m <sup>2</sup>	16. Przeznaczenie pierwotne  Dom mieszkalny.	17. Użytkowanie obecne  Nie użytkowany.
18. Prace budowlane i konserwatorskie, ich przebieg i dokumentacja <p>Pierwsze prace remontowe w okresie powojennym przeprowadzano w latach 1949-51, polegały one na wymianie części stropów, konstrukcji i pokrycia dachu, jak wynika z późniejszych orzeczeń były one przeprowadzone nieprawidłowo, z użyciem drewna pochodzącego z rozbiórek i w dwadzieścia lat później stan stropów międzykondygnacyjnych stanowił zagrożenie dla bezpieczeństwa eksploatacji budynku.</p> <p>W końcu lat 60-tych Pracownia Konserwacji Zabytków z Gdańska przeprowadzały w obiekcie prace zabezpieczające. W roku 1972 z obiektu przeniesiono Muzeum i od tej pory jest on nie użytkowany.</p> <p>Obecnie trwają prace remontowo-adaptacyjne, które rozpoczęto w 1985 roku, poprzedzone one były opracowaniami konserwatorskimi oraz projektem technicznym. Wykonano następujący zakres robót: remont sklepień oraz ścian w piwnicy, wymiana stropów międzykondygnacyjnych, wymiany więźby dachowej i wykonanie nowego pokrycia dachu, tynki wewnętrzne i częściowo elewacje, zamontowano nową stolarkę okienną.</p>		19. Stan zachowania (fundamenty, ściany zewnętrzne, ściany wewnętrzne, sklepienia, stropy, konstrukcje dachowe, pokrycie dachu, wyposażenie i instalacje)  Fundamenty i ściany fundamentowe stan dobry, budynek znajduje się w końcowej fazie remontu kapitalnego.	
		20. Najpilniejsze postulaty konserwatorskie  Bez uwag.	



21. Akta archiwalne (rodzaj akt, numer i miejsce przechowania)

- Katasterverwaltung -Wydział Geodezji i Gospodarki Gruntami  
Urząd Miejski w Elblągu
- Liegenschaftsbuch - j.w.

22. Bibliografia

- E.Carstenn "Geschichte der Hansestadt Elbing"
- M.Toeppen "Elbinger Antiquit", "Das Elbinger Kriegsbuch"
- K.Hauke, H.Stobbe,

23. Źródła ikonograficzne i fotografia (rodzaj, miejsca przechowania sygnatury)

24. Uwagi różne

Bez uwag.

25. Opracował

tekst mgr.inż.Elżbieta Gregorczyk 11.1994 rok  
imię, nazwisko, data, podpis

plany, rysunki mgr.inż.Elżbieta Gregorczyk 11.1994 rok  
imię, nazwisko, data, podpis

zdjęcia fotograf. mgr.inż.Elżbieta Gregorczyk 11.1994 rok  
imię, nazwisko, data, podpis

miejsce przechowania negatywów archiwum PSOZ oddział w Elblągu

Karta po wypełnieniu podlega ochronie na podstawie przepisów prawa autorskiego

26. Adnotacje o inspekcjach, informacje o zmianach (daty, imiona i nazwiska wypełniających)

27. Załączniki



1. Miejscowość Elbląg.	2. Obiekt (nazwa jak w karcie) Dom mieszkalny. ul.Świętego Ducha nr 11.	3. Zawartość wkladki (nazwa obiektu lub materiału uzupełniającego) rzut, cd.opisu, zdjęcia
---------------------------	---	---

## cd.historii:

Hardt ów, najpierw Johann, później, po około dziesięciu latach Johann Karl, i kolejno Karl od roku 1807. Kolejnym właścicielem został średniozamożny mieszczanin Mourantz Neubert. Ostatnim właścicielem nieruchomości przed II wojną światową był Max Reichelt, który również posiadał kamienicę położoną obok tj. pod numerem 12. W okresie powojennym kamieniczka nr 11 oraz przylegająca od wsch. kamieniczka nr 12 do 1949 r. pełniły funkcję mieszkalną, od 1951 r./po zakończonym remoncie/ aż do 1972 r. w obu kamieniczkach mieściło się Muzeum, od 1972 roku nieużytkowane, trwają prace adaptacyjne i remontowe dla potrzeb Caritas Diecezji Elbląskiej, która jest właścicielem obiektu od 1993 roku.

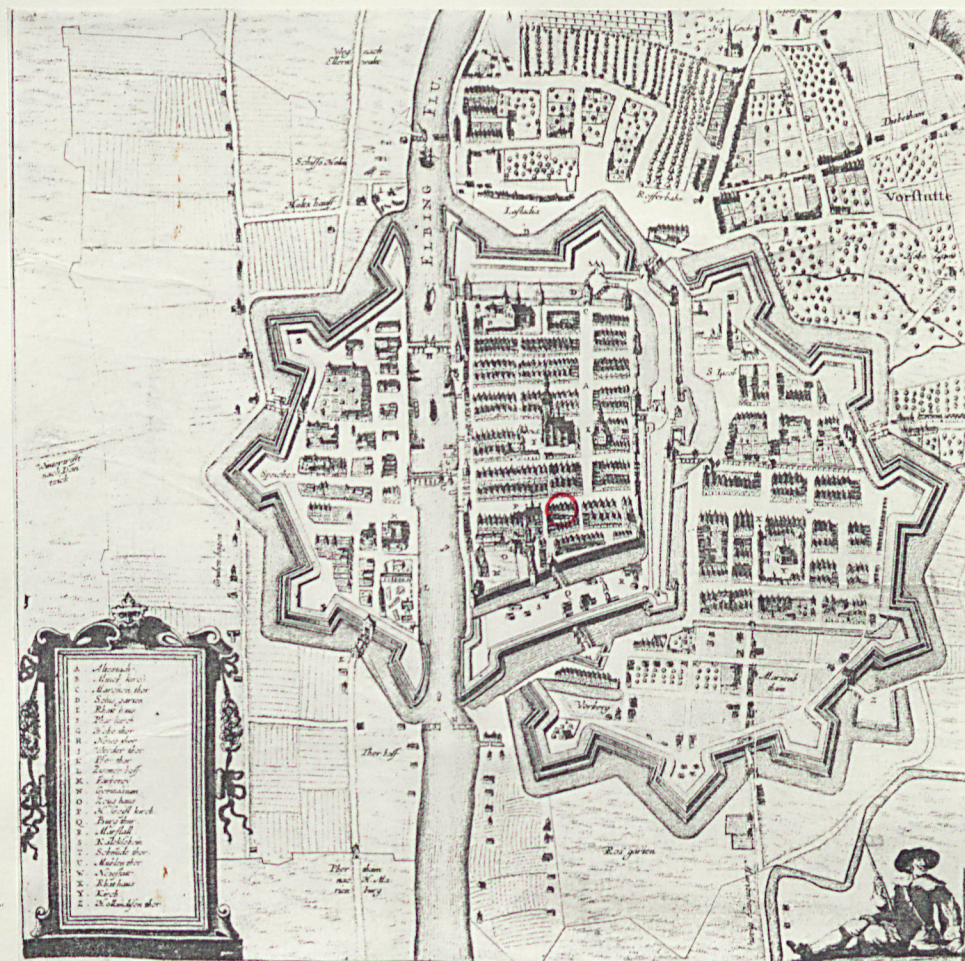
Autor projektu nieznany. Kamienica w czasach nowożytnych utraciła swój pierwotny wygląd, przebudowy XIX i XX w. zaciemniły i zniszczyły prawdopodobnie cenne relikty nawarstwień stylowych XVII i XVIII w. Wg rysunku z 1890 roku przedstawiającego fragment ulicy Świętego Ducha kamienica nr 11 posiadała fasadę o wyglądzie prawie zgodnym z obecnym, lecz bez szczytu i z płaskim dachem. W stylu gotyckim o barokowej fasadzie.

## Spis fotografii:

1. elewacja frontowa
2. pierzeja pld
3. pierzeja pln
4. szczyt pld
5. fragment portalu
6. elewacja pld

Wkładkę założył: mgr.inż. Elżbieta Gregorczyk 10.1994 rok  
(imię, nazwisko, data)

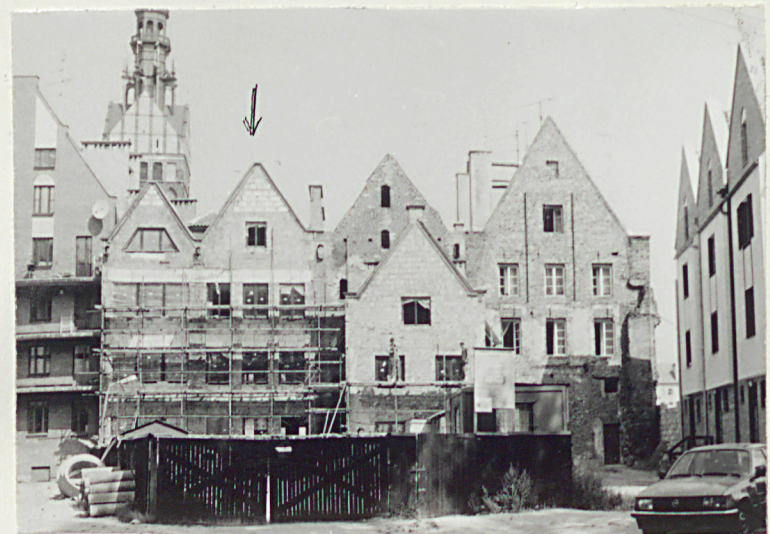
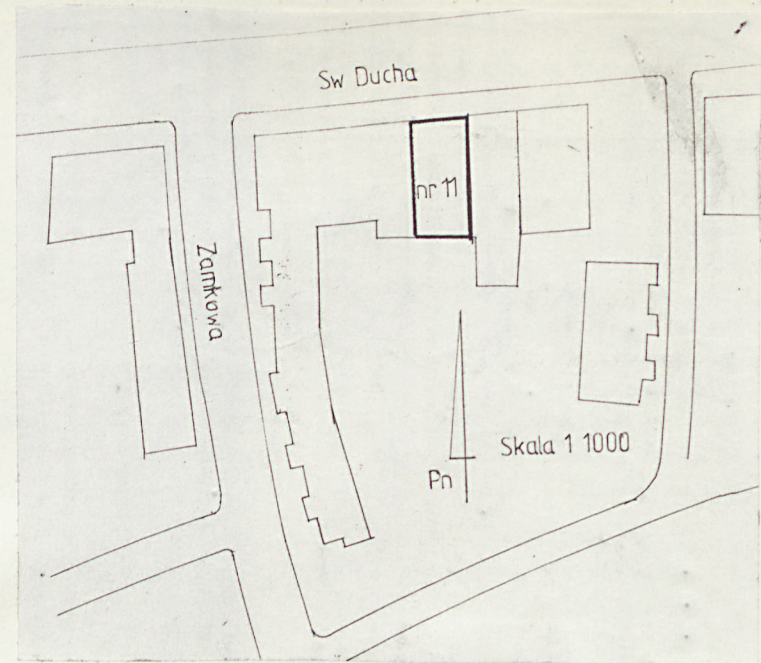
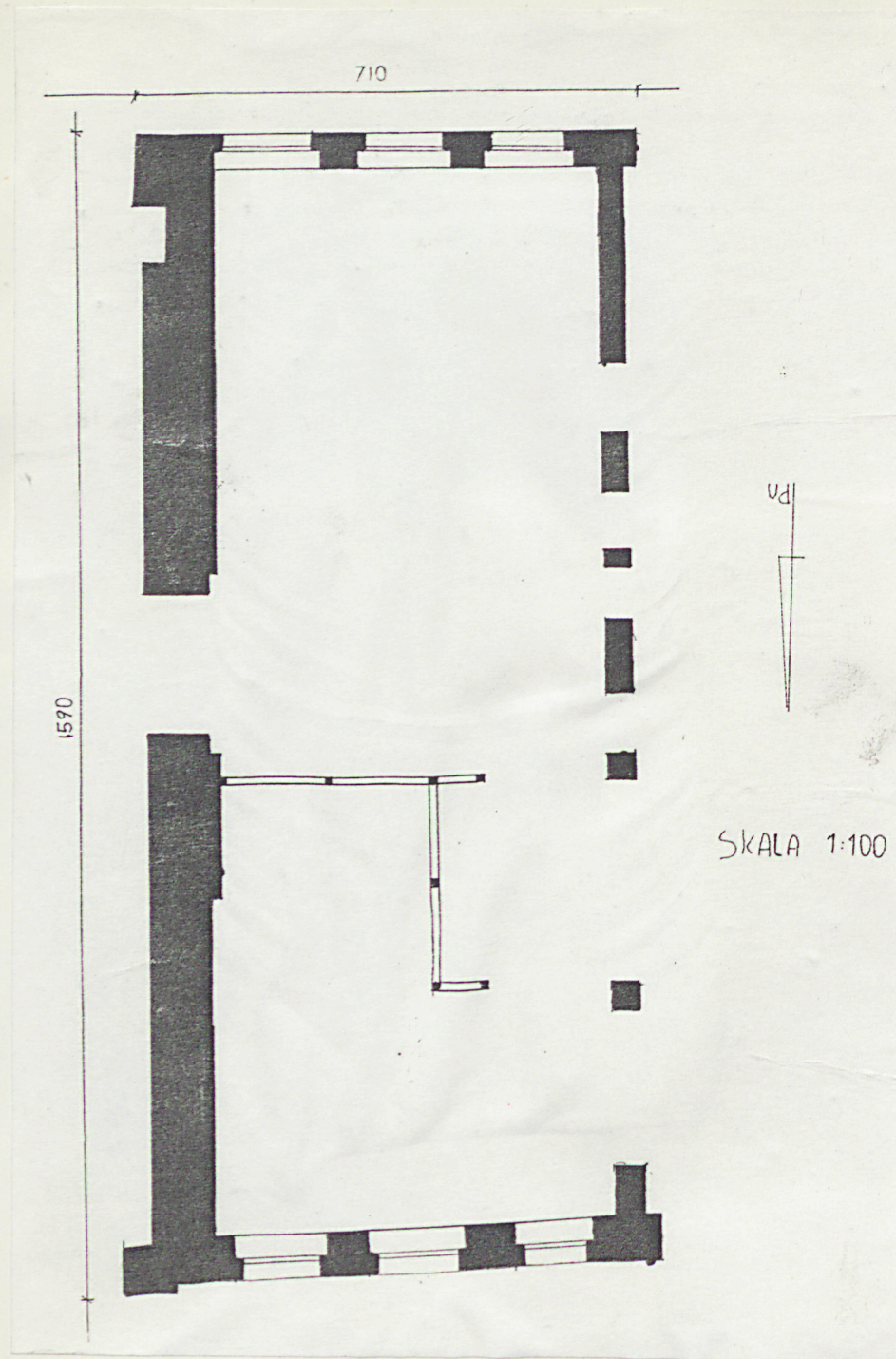
Miejsce przechowywania negatywów: archiwum PSOZ oddział w Elblągu



Wzór ODZ 1978 r.

1642r.







1. Miejscowość Elbląg	2. Obiekt (nazwa jak w karcie) Dom mieszkalny ul.Świętego Ducha nr 11	3. Zawartość wkładki (nazwa obiektu lub materiału uzupełniającego) zdjęcia, mapy
--------------------------	---	---



3



4



5



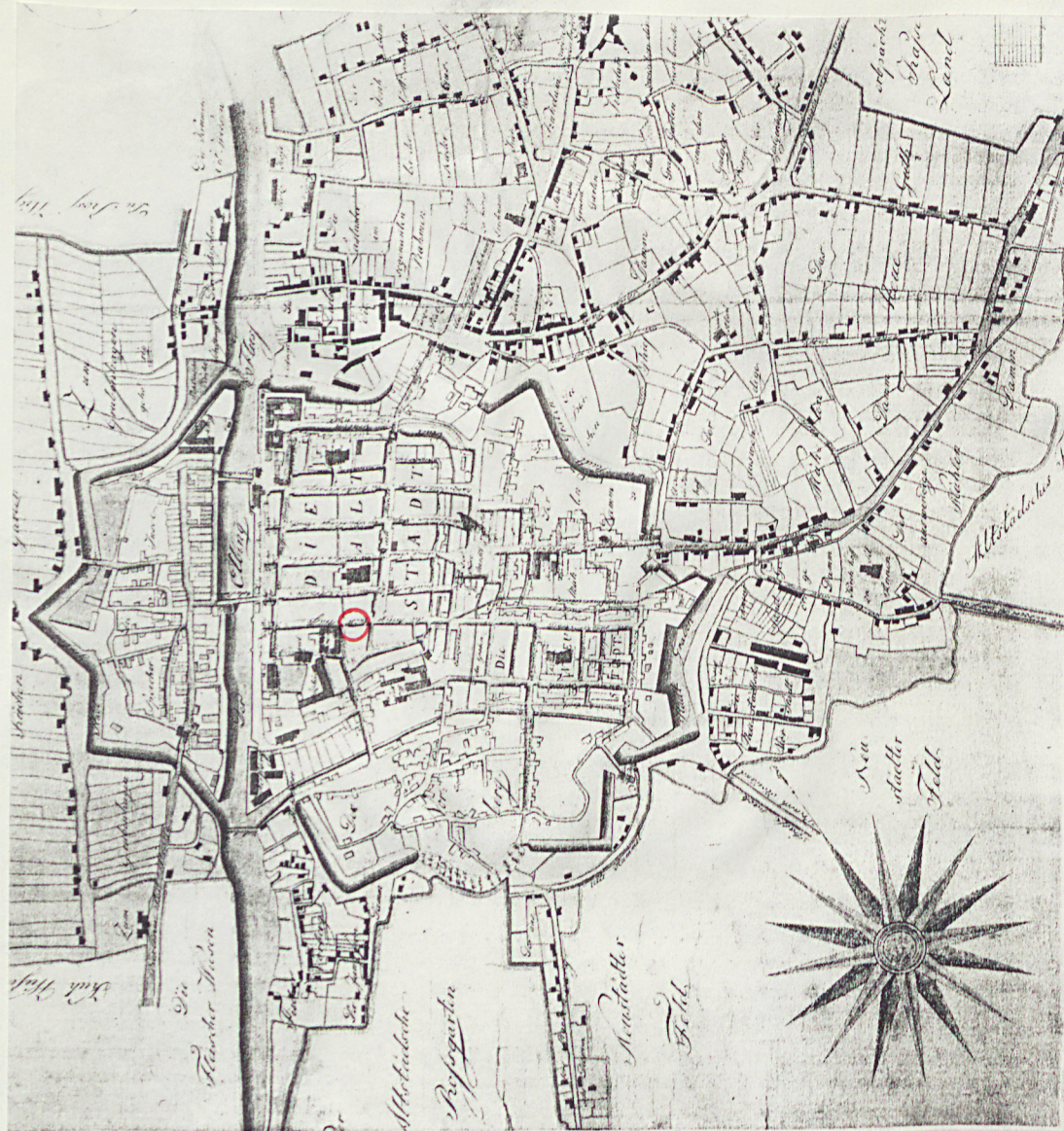
6

Wkładkę założył: mgr.inż.Elżbieta Gregorczyk 10.1994 rok  
(imię, nazwisko, data)

Miejsce przechowywania negatywów: archiwum PSOZ oddział w Elblągu

Wzór ODZ 1978 r.





v. 1785 - 1806

