

1. Obiekt ZESPÓŁ

197

D. GAZOWNIA MIEJSKA

2. Czas powstania

1904-1905

3. Miejscowość

DOBRE MIASTO

11. D. bud. produkcyjny gazowni, elewacja pld., neg. 1300/772/2. Bud. administracyjny, neg. 1300/770/6. Orientacja.



4. Adres

Dobre Miasto 11-040
ul. T. Kościuszki nr 2c i 2e

nr hipoteczny

5. Przynależność administracyjna

województwo warmińsko-mazurskie

gmina Dobre Miasto
powiat olsztyński

6. Poprzednie nazwy miejscowości

7. Przynależność administracyjna
przed 1 VI 1975

województwo olsztyńskie

powiat Olsztyn

8. Właściciel i jego adres

PGNiG S.A. w Warszawie. Oddział. Zakład
Gazowniczy w Olsztynie, ul. Lubelska 42

9. Użytkownik i jego adres

PGNiG S.A. w Warszawie, Rozdzielnia Gazu
ul. Kościuszki 2c, Dobre Miasto, tel. (089)

10. Rejestr zabytków

Nr

4128

data

3.08.1989

12. Autorzy, historia obiektu, określenia stylu

W końcu XIX w. władze miasta Dobrego Miasta mając na uwadze poprawę estetyki miasta i podniesienie standardu życia mieszkańców postanowiły zrealizować szereg inwestycji komunalnych, m.in. wybudowano gazownię i wodociągi miejskie z wodociągową wieżą ciśnieniową. Inwestycje te były finansowane z pożyczek zaciągniętych przez rajców miejskich. Zaciąganie pożyczek na cele miejskie pozwalało znówelizowane prawo.

W 1899 r. zakończono budowę gazowni miejskiej i sieci gazowej. Początkowo produkowano niewielkie ilości gazu. Zużywany on był głównie do oświetlania ulic i mieszkań, a także w znikomym stopniu do przygotowywania posiłków.

Na zespół gazowni składały się obiekty: bud. produkcyjny (piecownia z aparaturą i odsiarczalniami), teleskopowy zbiornik gazu o pojemności 1000 m³, oraz budynek administracyjno-mieszkalny.

Wraz ze wzrostem zużycia gazu przez mieszkańców gazownię, a właściwie piec retortowy rozbudowano - świadczy to o upowszechnianiu się w gospodarstwach domowych tego nośnika energii.

Gazownia pracowała do końca 1944 r. - unieruchomiono ją przed wyzwoleniem miasta. Piec ostygł raptownie i popękał. Urządzenia do produkcji gazu dewastowano, a narzędzia rozkradziono. Po odejściu wojsk radzieckich, przystąpiono do remontu i napraw gazowni.

Po II wojnie światowej gazownię uruchomiły władze miasta Dobrego Miasta. Na przełomie 1968/1969 r. gazownię przejęły Pomorskie Zakłady Gazownictwa w Gdańsku, Zakład Gazowniczy Olsztyn.

Dokończenie opisu - Załącznik Nr 1.

13. Opis (sytuacja, materiał i konstrukcja, rzut, bryła, elewacje, wnętrze, wyposażenie, instalacje)

Sytuacja. D. gazownia miejska położona jest ok. 500 m na płn.-wsch. od centrum miasta, nad rz. Łyną, przy ul. T. Kościuszki nr 2c (bud. administracyjny) i nr 2e (d. bud. produkcyjny), obok remizy OSP w Dobrym Mieście. Zbudowano ją wg pierwotnego założenia na skraju miasta, z dala od zabudowy mieszkalnej - a to z uwagi na uciążliwość procesu produkcyjnego gazu świetlnego - w okresie między- i powojennym rozwoju miasta w okolicy gazowni wzniesiono osiedle mieszkaniowe. Po wyłączeniu bud. produkcyjnego (piecowni, odsiarczalni i aparatury) z eksploatacji i sprzedaży, wydzielono teren do niego przyległy. Ok. 10 m na wsch. od bud. produkcyjnego usytuowano zbiornik teleskopowy gazu - obecnie jest tu basen podkreślający zarys fundamentu zbiornika. Na pld. od d. bud. produkcyjnego usytuowano bud. administracyjny oraz bud. pomocniczy (warsztat, garaż). Działka gazowni ogrodzona metalowym parkanem.

Na zespół d. gazowni miejskiej składa się 3 obiekty kubaturowe w zabudowie wolnostojącej. Ze względu na prezentowane wartości historyczne, architektoniczne i techniczne zdecydowano się na wybór obiektu charakterystycznego dla założenia. Wykonano dla niego ewidencję historyczno-konserwatorską w formie karty ewidencyjnej. Jest to:

1. Bud. administracyjny (1899)

Ponadto w zespole znajdują się obiekty nie objęte ewidencją historyczno-konserwatorską, które utraciły walory zabytkowe. Są to:

- **D. budynek produkcyjny** gazowni miejskiej, składający się z d. magazynu węgla, d. piecowni, d. aparatury i odsiarczalni.

Materiał. Budynek produkcyjny gazowni wzniesiony na fundamentach ceglanych. Mury nośne murowane z cegły ceramicznej, pełnej - na zaprawie cementowo-wapiennej - wzmocnione ceglanymi lizenami. Ściany wewnętrzne tynkowane i pokryte powłokami malarskimi. Od zewnątrz ściany ocieplone płytami styropianowymi. Posadzka cementowa w d. magazynie węgla, na piętrze d. piecowni, pozostałe z płytek ceramicznych. Stropy żelbetowe, wtórne, oraz sufity z płyt gipsowo-kartonowych. Dach nad piecownią dwuspadowy o prostopadłej linii kalenicy w stosunku do ulicy. Konstrukcja dachu stalowo-drewniana z charakterystycznym wywietrznikiem kalenicowym. Ustrój nośny stanowią stalowe wiązary podparte stalowymi kolumnami, na których spoczywają drewniane płatwie i krokwie wraz z deskowaniem. Pokrycie dachu papowe. Nad d. odsiarczalniami gazu dach dwuspadowy, w konstrukcji drewnianej. Pozostałe dachy drewniane, pulpitowe. Stolarka okienna pierwotna w d. piecowni, stalowa z drobnymi podziałami wewnętrznymi, typu przemysłowego, pozostała wtórna, drewniana i PCV, zamknięta łukiem odcinkowym. Stolarka drzwiowa wtórna, drewniana oraz z PCV. Otwory okienne i drzwiowe sklepione łukiem odcinkowym oraz wtórne prostokątne.

Plan. Bud. produkcyjny d. gazowni miejskiej wzniesiony na planie zbliżonym do wydłużonego prostokąta na osi z pld.-zach. na płn.-wsch. Bud. złożony z trzech zasadniczych części: centralnej piecowni; po płn. stronie piecowni usytuowano pierwotnie jednoprzestrzenny magazyn węgla połączony z piecownią, na pld. od piecowni pomieszczenia aparatury i oczyszczania gazu, regeneracji masy, w piwnicy zbiornik smoły; po wsch. stronie piecowni usytuowano następnie na kotłownię CO. Do dnia dzisiejszego utrzymano ogólny podział z drobnymi zmianami. Część pld. d. bud. produkcyjnego zaadaptowano na pracownię architektoniczną, kuchnię, na poddaszu sypialnię. W pozostałych pomieszczeniach prowadzona jest działalność handlowa.

Dokończenie opisu - Załącznik Nr 1

<p>14. Kubatura</p> <p>Układ przestrzenno-funkcjonalny d. gazowni miejskiej.</p> <p>D. bud. produkcyjny - ok. 1600 m³</p>	<p>15. Powierzchnia użytkowa</p> <p>Teren d. gazowni miejskiej - ok. 1 ha.</p> <p>D. bud. produkcyjny - ok. 550 m²</p>	<p>16. Przeznaczenie pierwotne</p> <p>Produkcja gazu koksowniczego (do 1983 r.).</p>	<p>17. Użytkowanie obecne</p> <p>Obsługa i utrzymanie sieci dystrybucyjnej gazu. Bud. produkcyjny - działal. handlowa, pracownia architektoniczna, mieszkanie.</p>
<p>18. Prace budowlane i konserwatorskie</p> <p>W okresie eksploatacji budynku gazowni jako produkcyjnego, na bieżąco prowadzono prace remontowe i konserwacyjne.</p> <p>W 1983 r. odcięto instalację gazową od bud. produkcyjnego i zbiornika gazu, po unieruchomieniu gazowni. Zlikwidowano (złomowano) linię do produkcji gazu koksowniczego. Zbiornik gazu złomowano w 1997 r.</p> <p>W latach 1989-2000 zaadaptowano bud. produkcyjny gazowni do funkcji mieszkaniowej, handlowej. Wprowadzono nowe podziały wewnętrzne, wymieniono większość stolarki okiennej i drzwiowej, budynek ocieplono od zewnątrz, zasłaniając detal architektoniczny elewacji. Wprowadzono podział między kondygnacyjny w d. piecowni i d. odsiarczalni, nowe posadzki cementowe i z płytek ceramicznych, ściany od wewnątrz stanowią płyty kartonowo-gipsowe, malowane. Zmieniono pokrycie dachu d. piecowni z dachówki ceramicznej na pokrycie papowe.</p> <p>W 1998 r. przeprowadzono remont generalny bud. administracyjnego.</p>		<p>19. Stan zachowania (fundamenty, ściany zewnętrzne, ściany wewnętrzne, sklepienia, stropy, konstrukcje dachowe, pokrycie dachu, wyposażenie i instalacje)</p> <p>D. bud. produkcyjny d. gazowni miejskiej w dobrym stanie technicznym, systematycznie remontowane i użytkowane.</p> <p>Pierwotne założenie d. gazowni miejskiej w znacznym stopniu zostało zachowane - reprezentowane jest przez bud. produkcyjny, administracyjny, pomocniczy oraz basen powstały na fundamencie zbiornika teleskopowego gazu.</p> <p>Prace budowlane i adaptacyjne w znacznym stopniu ingerowały w substancję zabytkową d. bud. produkcyjnego.</p> <p>20. Najpilniejsze postulaty konserwatorskie</p> <p>Zespół gazowni z czytelnym układem przestrzenno-funkcjonalnym obiektów (bud. produkcyjnym, bud. administracyjnym, bud. pomocniczym, zbiornikiem gazu) prezentuje walory historyczno-techniczne i architektoniczne. Stanowią istotny element krajobrazu kulturowego miasta.</p> <p>Jest to reprezentatywny model gazowni dla zakładów tego typu budowanych na terenie Wielkopolski, Prus Wschodnich na przełomie XIX i XX w. Stanowi świadectwo rozwoju infrastruktury komunalnej.</p> <p>Zachować bryłę d. bud. produkcyjnego gazowni - obiektu nie obejmować ochroną prawną.</p> <p>Bud. administracyjny objąć ochroną prawną - wpisać do rejestru zabytków.</p> <p>Programy remontów i modernizacji obiektów, ingerencji w układ przestrzenno-funkcjonalny zabudowy dawnej gazowni, uzgadniać z Wojewódzkim Konserwatorem Zabytków.</p>	

21. Akta archiwalne (rodzaj akt, numer i miejsce przechowywania)

- H. Otulak, Inwentaryzacja bud. produkcyjnego gazowni w Dobrym Mieście, Ośrodek Rzeczoznawstwa i Postępu organizacyjno-Technologicznego w Białymstoku, Filia Olsztyn, 10 maja 1980 r., w: Zakład Gazowniczy w Olsztynie, Dział Energo-Mechaniczny, ul. Lubelska 42, Olsztyn.
- A. Dezor, Projekt adaptacji budynku produkcyjnego gazowni, w: Archiwum domowym właściciela.

22. Bibliografia

- R. Riedl, Urządzenia i ruch gazowni, Warszawa 1952.
- T. Śrutkowski, Śladami gazowego płomienia, Pracownia Wydawniczo-Poligraficzna ElSet, Olsztyn 1999 r.

23. Źródła ikonograficzne i fotograficzne (rodzaj, miejsce przechowywania, sygnatury)

24. Uwagi różne

Patrz karta ewidencyjna bud. administracyjnego d. gazowni w Dobrym Mieście, wykonana w 2000 r. w BSiDZT S. Januszewski.

25. Opracował: **Program komputerowy karty - Word for Windows - BSiDZT S. Januszewski**

tekst mgr inż. Krzysztof J. Madziara 13 listopada 2000 r.

plany, rysunki patrz p. 21

zdjęcia fotogr. mgr inż. Krzysztof J. Madziara 6 października 2000 r.

miejsce przechowywania negatywów BSiDZT S. Januszewski

KARTA PO WYPEŁNIENIU PODLEGA OCHRONIE NA PODSTAWIE PRZEPISÓW PRAWA AUTORSKIEGO !

26. Adnotacje o inspekcjach, informacje o zmianach (daty, imiona i nazwiska wypełniających)

27. Załączniki

Nr 1 - Dokończenie opisu rubr. 12, 13 i sytuacja.

Nr 2/3 - Archiwalna dokumentacja rysunkowa.

Nr 4 - Dokumentacja fotograficzna.

Nr 5 - Dokumentacja fotograficzna i rzut przyziemia d. bud. produkcyjnego, aktualny.

1. Miejscowość DOBRE MIASTO	2. Obiekt Z E S P Ó Ł D. GAZOWNIA MIEJSKA	3. Zawartość wkładki (nazwa obiektu lub materiału uzupełniającego) Dokończenie opisu rubr. 12, 13 i sytuacja (verte).
---------------------------------------	--	--

Dokończenie opisu rubr. 12.

Szybki rozwój budownictwa mieszkaniowego oraz budowa zakładów przemysłowych, spowodował wzrost zapotrzebowania na gaz. W tym celu zbudowano rozprężalnię gazu płynnego (propanu-butanu), który mieszano z gazem koksowniczym, w celu pokrycia niedoborów.

Ostatecznie produkcji gazu koksowniczego zaprzestano w maju 1983 r., a istniejącą sieć gazowniczą przyłączono do sieci dystrybucyjnej gazu ziemnego. Linię technologiczną do produkcji gazu koksowniczego fizycznie zlikwidowano (złomowano).

Bud. produkcyjny gazowni ze zbiornikiem przekazano miastu, które w 1989 r. sprzedało posesję [REDAKTED] Rozpoczęli oni prace remontowo-adaptacyjne obiektu do funkcji mieszkalnej, na pracownię architektoniczną oraz do funkcji handlowej.

W 1997 r. A. Dezor złomował teleskopowy zbiornik gazu, a w jego miejscu wykonał płytki basen, zaznaczający zarys fundamentu zbiornika gazu.

W 1998 r. przeprowadzono remont generalny bud. administracyjno-mieszkalnego gazowni na siedzibę pogotowia gazowego i rozdzielni gazu. Istniejące w głębi posesji zabudowania gospodarcze wykorzystano na garaż.

Dokończenie opisu rubr. 13.

Bryła zróżnicowana. Pierwotnie jednokondygnacyjne, obecnie wprowadzono wtórny podział na dwie kondygnacje w d. piecowni i odsiarczalni. Budynek złożony z kilku obiektów o różnych kubaturach i kształtach dachów: piecownia i odsiarczalnia z dachami dwuspadowymi z wywietrznikiem kalenicowym, pozostałe pulpitowe. **Elewacje.** Elewacje wtórnie ocieplone, przykryte płytami styropianu, z uwypukleniem lizen i podziałów na prostokątne pola a oknami lub drzwiami. Okna i drzwi o zróżnicowanej wielkości zamknięte łukiem odcinkowym, drzwi wtórne prostokątne. Model tego budynku i jego architektura znajdują szereg analogii w budynkach produkcyjnych gazowni Wielkopolski, m.in. w Rakoniewicach, Czarnkowie, czy Warmii i Mazur (Prabuty, Sępólno, Reszel). Zyskiwały one bogate historyzujące, "gotyzujące" lub "romanizujące" kostiumy architektoniczne, które bryle - kształtowanej zgodnie z regułami technologii produkcji gazu świetlnego przydawały form minimalizujących czy redukujących nieprzyjazną środowisku i ludziom działalność zakładów.

Instalacje. Gazowa, elektryczna, odgromowa, wodno-kanalizacyjna, telefoniczna, CO.

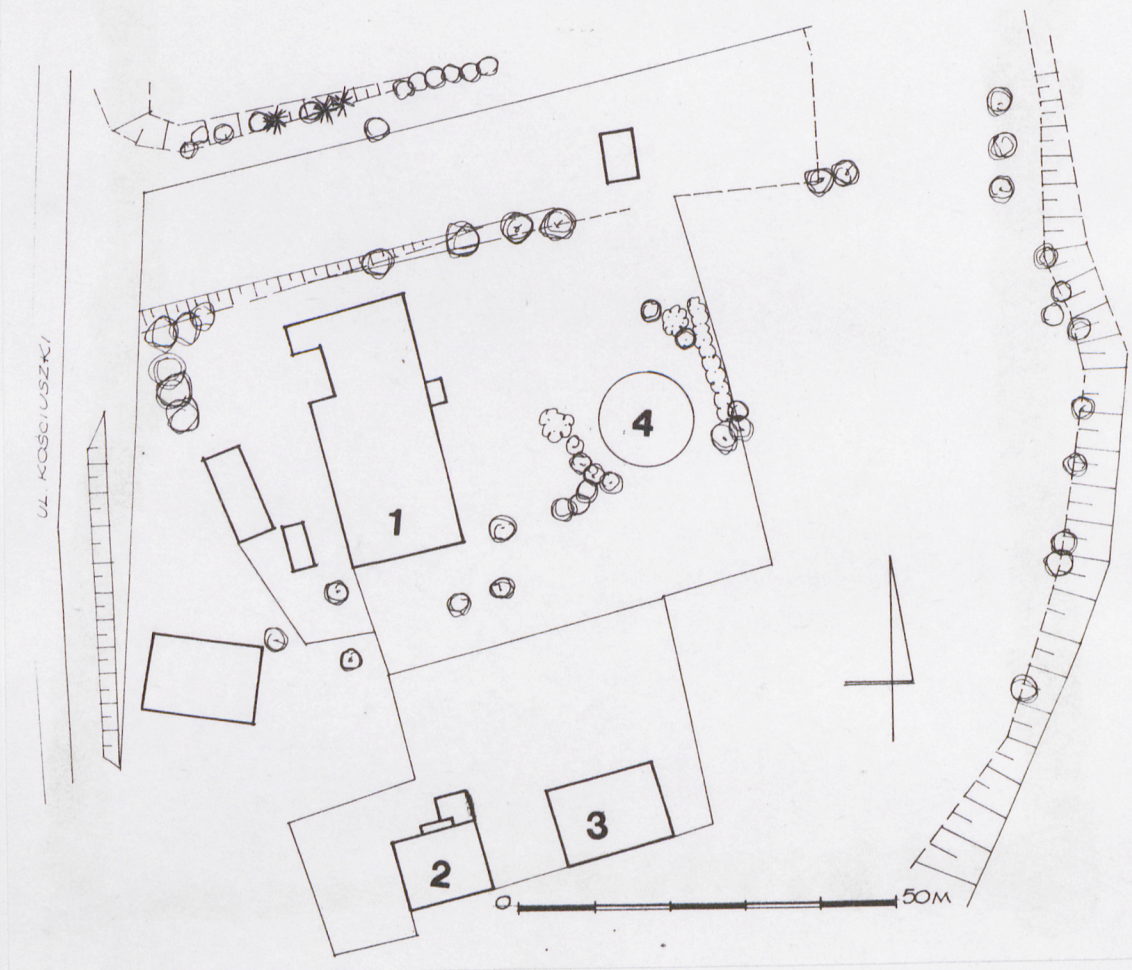
- **Bud. pomocniczy**, usytuowany po wschodniej stronie bud. administracyjnego, w głębi posesji d. gazowni miejskiej. Pierwotnie wykorzystywany był jako warsztat oraz jako stajnia dla koni dowożących węgiel do gazowni. Po II wojnie światowej zaadaptowany na garaż oraz warsztat pogotowia gazowego. Budynek wzniesiono jako murowany z cegły pełnej, ceramicznej, parterowy, przykryty stromym dachem wykonanym w konstrukcji drewnianej, dwupołaciowym, krytym dachówką ceramiczną, "esówką". Poddasze nieużytkowane. Elewacje ceglane z zachowanymi oryginalnymi elementami pierwotnego wystroju: okna zamknięte łukiem odcinkowym, stolarka okienna metalowa z drobnymi podziałami wewnętrznymi, pierwotna w ok. 40%. Pozostała stolarka okienna drewniana, wtórna, prostokątna. Drzwi stalowe, dwuskrzydłowe.

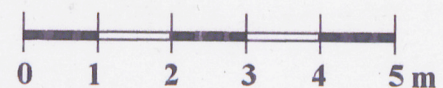
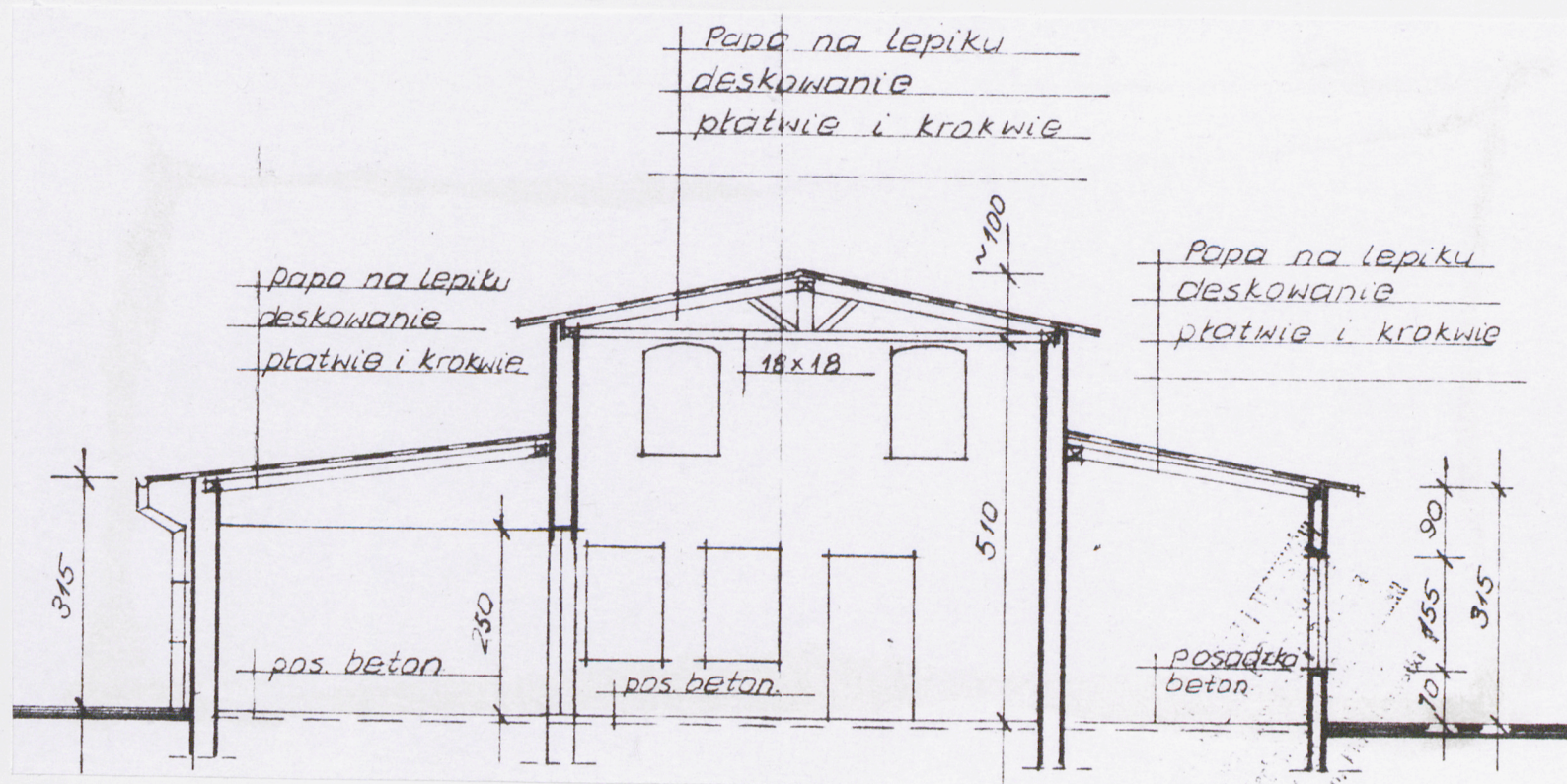
kładkę założył: mgr inż. Krzysztof J. Madziara 13 listopada 2000 r.

iejscę przechowywania negatywów: BSiDZT S. Januszewski

**PLAN SYTUACYJNY D. GAZOWNI
MIEJSKIEJ W DOBRYM MIEŚCIE**

1. D. bud. produkcyjny. 2. Bud. administracyjny gazowni.
3. Bud. pomocniczy. 4. Basen w miejscu
zbiornika teleskopowego gazu.





1. Miejscowość

DOBRE MIASTO

2. Obiekt **ZESPÓŁ**

D. GAZOWNIA MIEJSKA

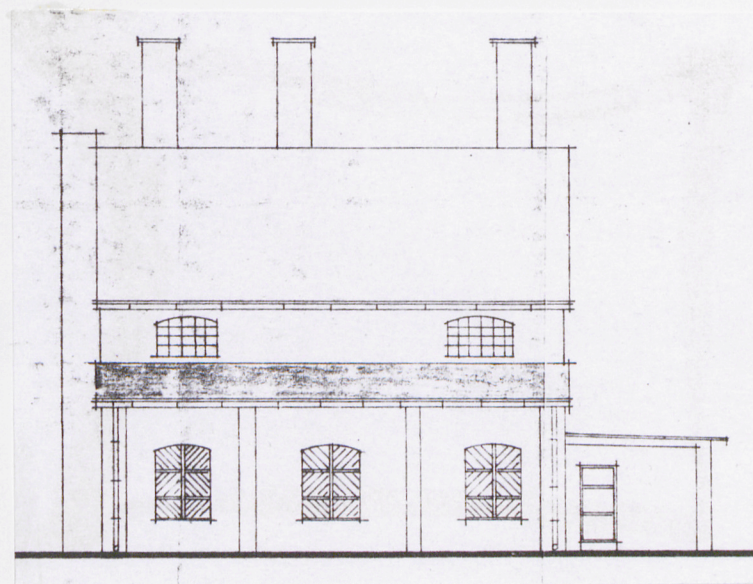
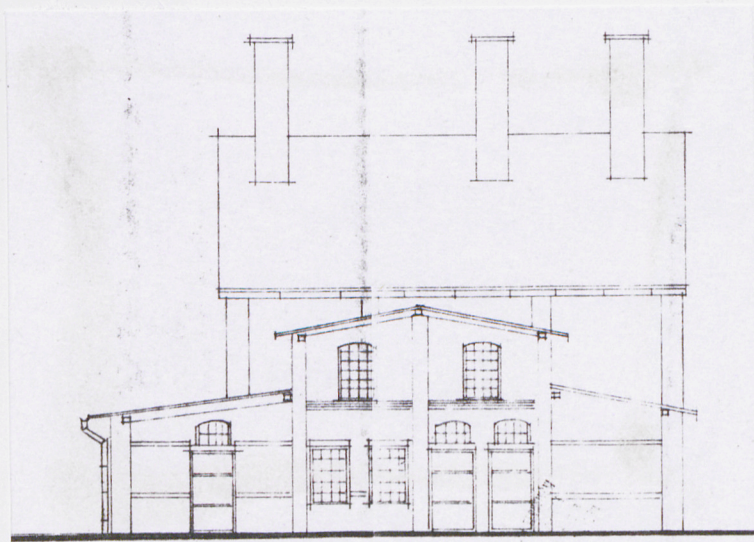
3. Zawartość wkładki (nazwa obiektu lub materiału uzupełniającego)

Archiwalna dokumentacja rysunkowa (verte).

H. Otulak, Inwentaryzacja bud. produkcyjnego gazowni w Dobrym Mieście, Olsztyn 10 maja 1980 r.

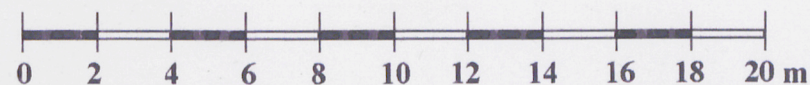
- elewacja południowa i północna,

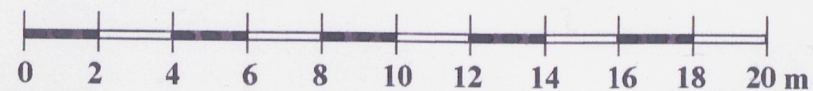
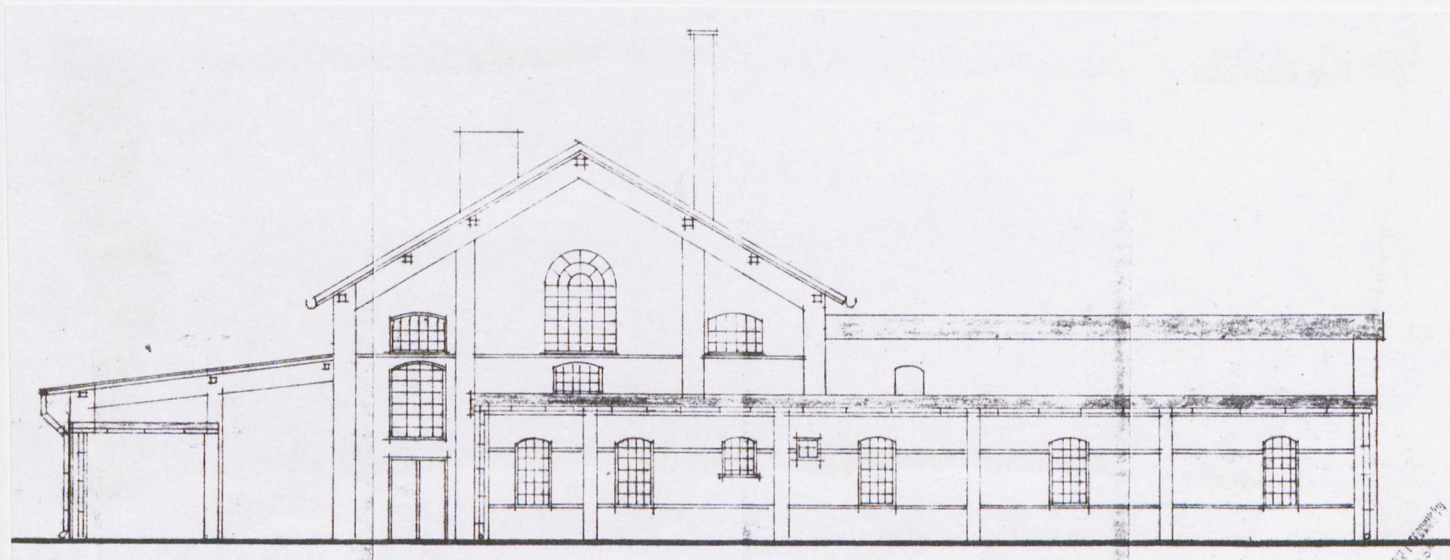
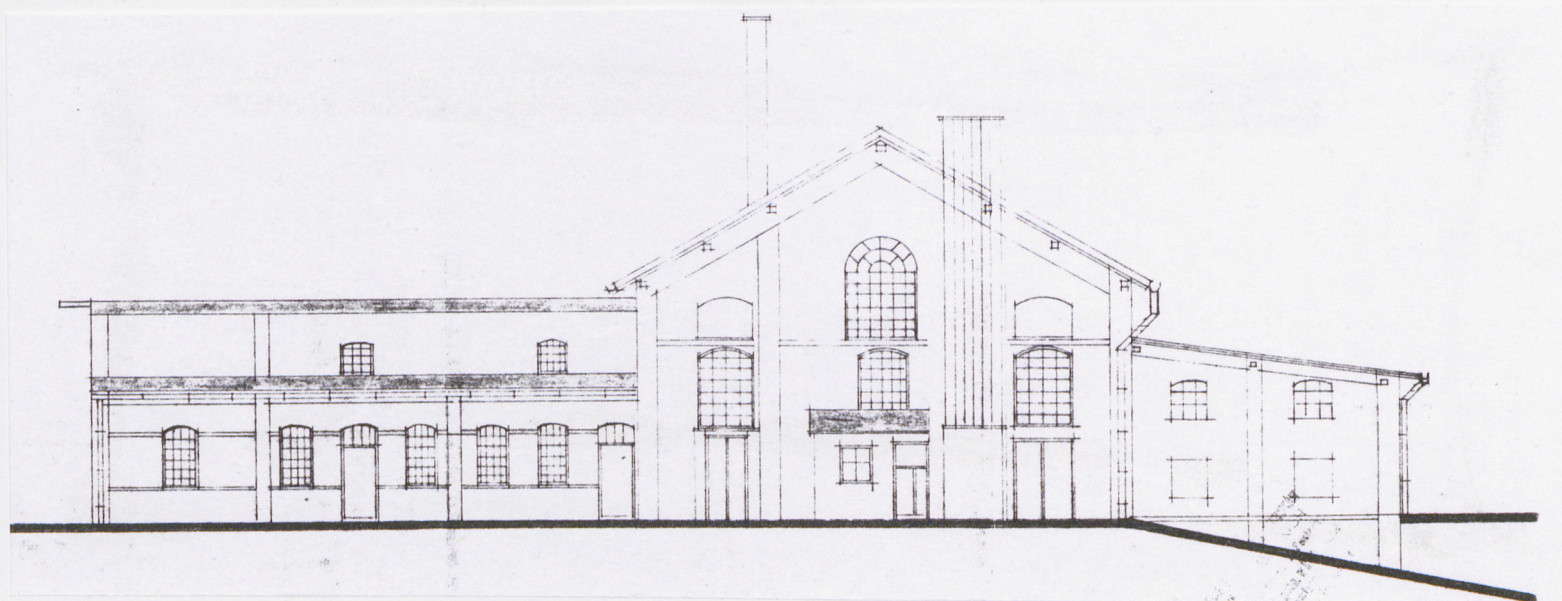
VERTE! - elewacja wschodnia i zachodnia.



Wkładkę założył: mgr inż. Krzysztof J. Madziara 13 listopada 2000 r.

Miejsce przechowywania negatywów: BSiDZT S. Januszewski





1. Miejscowość

DOBRE MIASTO

2. Obiekt **ZESPÓŁ**

D. GAZOWNIA MIEJSKA

3. Zawartość wkładki (nazwa obiektu lub materiału uzupełniającego)

Dokumentacja fotograficzna (verte).



1. D. bud. produkcyjny - elewacja wsch., neg. 1300/772/1.
2. j.w. - d. piecownia od wsch., neg. 1300/772/3.
3. j.w. - d. magazyn węgla od wsch., neg. 1300/772/4.

Wkładkę założył: mgr inż. Krzysztof J. Madziara 13 listopada 2000 r.

Miejsce przechowywania negatywów: BSiDZT S. Januszewski





4. D. bud. produkcyjny - piecownia od zach., neg. 1300/772/6.



5. j.w. - płd. fragment elewacji zach., neg. 1300/773/1.



6. j.w. - więźba dachowa d. piecowni, neg. 1300/773/2.



7. Basen w miejscu zbiornika gazu, neg. 1300/771/6

1. Miejscowość

DOBRE MIASTO

2. Obiekt **ZESPÓŁ**

D. GAZOWNIA MIEJSKA

3. Zawartość wkładki (nazwa obiektu lub materiału uzupełniającego)

Dokumentacja fotograficzna i rzut przyziemia, aktualny d. bud. produkcyjnego (verte)



1. D. bud. produkcyjny - d. magazyn węgla i piecownia od ptn., neg. 1300/772/5.

2. Bud. pomocniczy gazowni przy bud. administracyjnym, neg. 1300/771/1.

Wkładkę założył: mgr inż. Krzysztof J. Madziara 13 listopada 2000 r.

Miejsce przechowywania negatywów: BSiDZT S. Januszewski

