

1. Obiekt

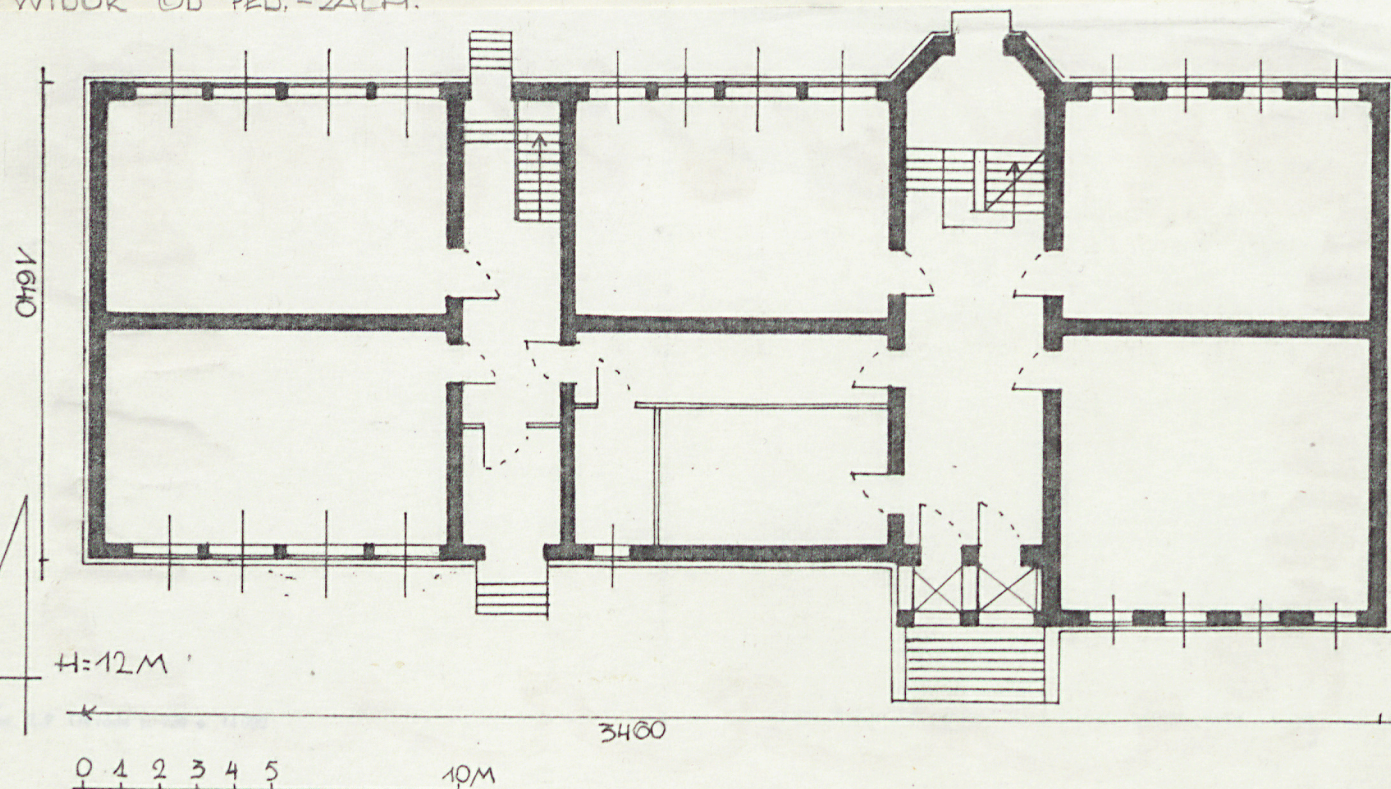
SZKOŁA PODSTAWOWA NR 5

2. Czas powstania
lata 70-te XIX w.
1894r.

3. Miejscowość
ELBLĄG



1. WIDOK OD PŁD.-ZACH.



4. Adres 82-300 Elbląg
ul. Robotnicza 197

nr hipoteczny

5. Przynależność administracyjna

województwo elbląskie

gmina Elbląg

6. Poprzednie nazwy miejscowości

Elbing

7. Przynależność administracyjna
1 VI 1975

województwo gdańskie

powiat Elbląg

8. Właściciel i jego adres
Kuratorium Oświaty i Wychowania
w Elblągu

9. Użytkownik i jego adres

Szkoła Podstawowa nr 5

10. Rejestr zabudów

Nr 149/90 data 23.05.1990

12. Autorzy, historia obiektu, określenie stylu.

Budynek szkolny wzniesiony w latach 70-tych XIXw. pierwotnie symentryczny, cztery izby klasowe przedzielone korytarzem mieszczącym w części pñ. klatkę schodową; w 1894r. dobudowano część wsch. - dodatkowe sale lekcyjne przedzielone korytarzem, z dwuosiowym portykiem tokańskim od pñd. i 3-bocznym ryzalitem mieszczącym klatkę schodową od pñ. W 1947r. polska, 7-klasowa szkoła podstawowa, w latach 1975-80 Liceum medyczne, później ponownie szkoła podstawowa, pierwotnie pięcioklasowa, od 1988r. ośmioklasowa. Budynek bezstylowy z elementami manierystycznymi

13. Opis (sytuacja, materiał i konstrukcja, rzut, bryła, elewacje, wnętrze, wyposażenie, instalacje)

Szkoła usytuowana w dzielnicy Zawada, na parceli pomiędzy ulicami Robotniczą i Obrońców Pokoju, po pñ. stronie ulicy Robotniczej, kalenicowo, ok. 10m od jezdni; od pñ. i wsch. teren boisk szkolnych, od wsch. droga wjazdowa ze szpalerem lip po pñ.-zach. stronie; teren szkoły ogrodzony metalowym parkanem. Materiał: szkoła murowana, ceglana, w części pñd. na granitowej podmurówce; na strychu ściany ryglowe wypełnione cegłą; w piwnicy sklepienie odcinkowe cegły ułożone w jodekę; w portyku sklepienie krzyżowe, dwupolowe, na parterze strop Kleina, w niektórych pomieszczeniach wsparty na żelaznej szynie, wyżej strop drewniany z podsufitką; wieźba dachowa: stolcowo-jętkowa z zastrzałami; dach: kryty holenderką; podłogi: betonowe, pokryte P.G.V i linoleum, wyżej deskowe; schody: zewnętrzne i do piwnicy betonowe, jednobiegowe, wewnątrz drewniane, dwubiegowe z drewnianymi poręczami i toczonymi tralkami; okna: skrzynkowe, 3-dzielne, 2-poziome, 9-polowe z odcinkowym, 3-polowym nadświetlem, dwudzielne, 2-poziome, 8- i 6-polowe, jednodelne, 2-poziome, 3-polowe i krosnowe, 2-polowe; drzwi: jednoskrzydłowe, płycinowo-ramowe, współczesne płytowe i ramowe, w niektórych pomieszczeniach przeszklone.

Budynek wzniesiony na planie wydłużonego prostokąta, 3-traktowy, prostokątne pary sal lekcyjnych oddzielone korytarzami z klatkami schodowymi w części pñ., od pñd. płytki portyk i ryzalit na osiach wsch., od pñ. 3-boczny ryzalit. Bryła: podpiwniczona, na cokole, 2-pozioma, z parterowym portykiem, wysokim ryzalitem od wsch i pseudoryzalitem na 5 osi od zach. w elewacji pñd., w elewacji pñ. parterowy, 3-boczny ryzalit na 5 osi od wsch.; budynek przykryty wysokim, dwuspadowym dachem, nad ryzalitami prostopadłym do dachu nad korpusem głównym, w połaci pñd. przy ryzalicie facjatka nakryta daszkiem dwuspadowym; poddasze częściowo użytkowane na sale lekcyjne.

Elewacje: pñd. na cokole, 2-pozioma, 14-osiowa, z trójpoziomym ryzalitem na 5, i 11-14 osi od zach., z 2-osiowym, półkolistym tokańskim portykiem na 9 i 10 osi; pseudoryzalit na 5 osi z półkolistym zamkniętym wejściem zwieńczony trójkątnym szczytem z krzyżem w zwieńczeniu; ryzalit wsch. ze szczytem ujętym spływami flankowanymi obeliskami, w zwieńczeniu półkolisty tympanon z muszlą i datą 1894. Elewacja pñd. analogiczna.

Instalacje: elektryczna, wodno-kanalizacyjna.

14. Kubatura

6736m³

15. Powierzchnia użytkowa

1890m²

16. Przeznaczenie pierwotne

szkoła

17. Użytkowanie obecne

szkoła

18. Prace budowlane i konserwatorskie, ich przebieg i dokumentacja

1981/82 - remont kapitalny, adaptacja II piętra

1984 - instalacja C.O.

1986 - remont dachu, ścian i gzymsu

1988 - instalacja gazu, doprowadzenie wody do II piętra.

19. stan zachowania (fundamenty, ściany zewnętrzne, ściany wewnętrzne, sklepienia, stropy konstrukcje dachowe, pokrycie dachu, wyposażenie i instalacje)

B.Dobry

20. Najpilniejsze postulaty konserwatorskie

Nie wymaga interwencji konserwatora

21. Akta archiwalne (rodzaj, akt, numer i miejsce przechowania)

24. Uwagi różne

25. Opracował

tekst mgr J. Domino I 1990
imię, nazwisko, data, podpis

plany, rysunki mgr J. Domino I 1990
imię, nazwisko, data, podpis

zdjęcia fotogr mgr J. Domino I 1990
imię, nazwisko, data, podpis

miejsce przechowania negatywów BDZ Elbląg

Karta po wypełnieniu podlega ochronie na podstawie przepisów prawa autorskiego

22. Bibliografia

26. Adnotacje o inspekcjach, informacje o zmianach (daty, imiona i nazwiska wypełniających)

23. Źródła ikonograficzne i fotografia (rodzaj, miejsca przechowania, sygnatury)

27. Załączniki Wkładka do karty ewidencyjnej zabytków architektury i budownictwa. Załącznik nr 1,2

1. Miejscowość

2. Obiekt (nazwa jak w karcie)

3. Zawartość wkładki (nazwa obiektu lub materiału uzupełniającego)

ELBLĄG

SZKOŁA NR 5

ZDJĘCIA



2. RYZALIT PŁD.



3. RYZALIT PŁN.



4. ŚCIANA



5. KLATKA SCHODOWA



6. WIDOK OD PŁN.



7. WIDOK OD PŁD.

Wkładkę założył: mgr J. Domino

(imię, nazwisko, data)

Miejsce przechowywania negatywów: BDZ Elbląg

OZGraf. Z.P. Ostróda zam. 699 nakł. 23.600



8. ŚCIANA ZACH.



9. SZCZYT



10. SZCZYT



11. DRZWI



12. OKNO



13. FACHATKA



14. PORTYK



15. FILAR