

OŚRODEK DOKUMENTACJI
ZABYTEKÓW W WARSZAWIE

KARTA EWIDENCYJNA ZABYTEKÓW
ARCHITEKTURY I BUDOWNICTWA

A B C D E F G H I J K L Ł M N O P R S T U V W X Y Z

Nr

1288

1. Obiekt

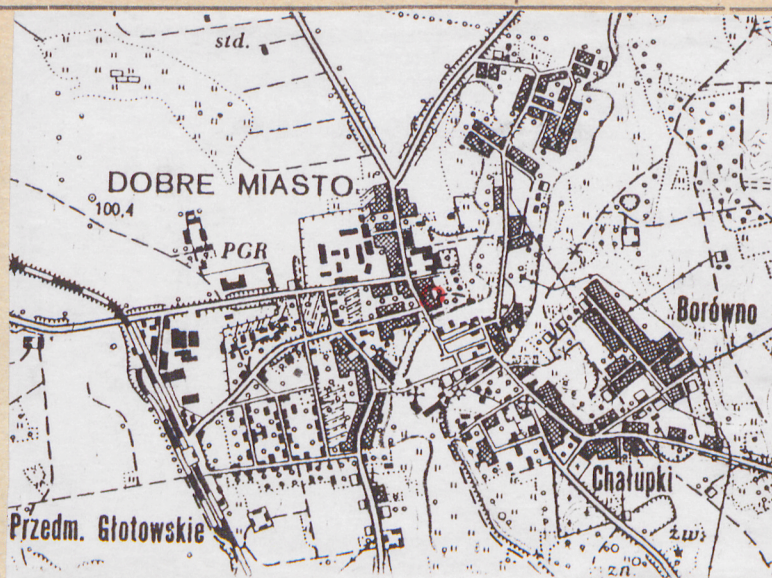
DOM

2. Czas powstania

pocz. XX w.

3. Miejscowość

DOBRE MIASTO



4. Adres

ul. Wojska Polskiego 14
11-130 Dobre Miasto
nr hipoteczny

5. Przynależność administracyjna

województwo olsztyńskie

gmina Dobre Miasto

6. Poprzednie nazwy miejscowości

Guttstadt

7. Przynależność administracyjna
przed 1.VI.1975 r.

województwo olsztyńskie

powiat Lidzbark Warm.

8. Właściciel i jego adres

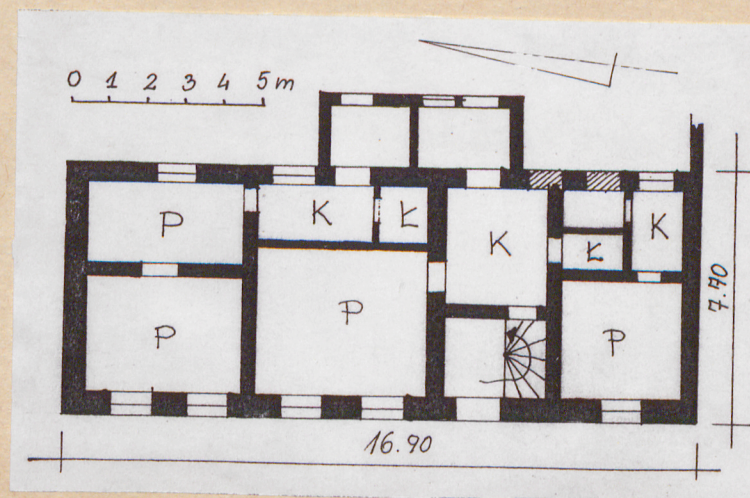
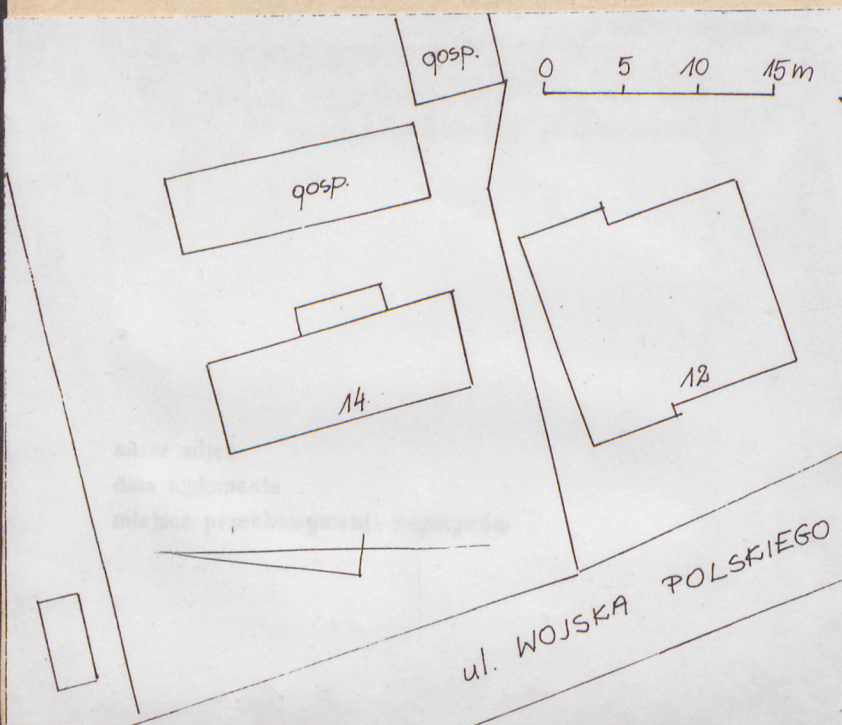
Urząd Miasta i Gminy
w Dobrym Mieście,
Ludwika Hryncewicz

9. Użytkownik i jego adres

jw.

10. Rejestr zabytków

Nr A-3497 data 2 IX 1987



12. Autorzy, historia obiektu, określenie stylu.

Obiekt wzniesiony na pocz. XX w. jako dom mieszkalny. Po 1945 r. własność Skarbu Państwa.

Obiekt bez wyraźnych cech stylowych. Nazwisk projektanta i budowniczego nie ustalono.

13. Opis (sytuacja, materiał i konstrukcja, rzut, bryła, elewacje, dach, wnętrze, wyposażenie, instalacje)

Sytuacja: Obiekt usytuowany jest w centrum miasta, po wsch. stronie ul. Warszawskiej, na krawędzi niskiego, pn. brzegu Łyny; cofnięty w stosunku do pierzei ulicy; sąsiaduje: od pn. i pd. - z następnymi budynkami mieszkalnymi, od wsch. - z zabudowaniami gosp. i ogrodem.

Materiał i technika: Obiekt murowany z cegły na zaprawie wapiennej, tynkowany; na niskiej, kamiennej podmurówce; piwnice przesklepione odcinkowo; wyżej - proste sufity; więźba dachowa kleszczowo-płatwiowa o dwóch stolcach stojących ze ścianką kolankową; dach budynku głównego kryty esówką, a dach przybudówki - papą; posadzki cementowe oraz podłogi deskowe; schody do piwnicy - drewniane, drabiniaste; schody na piętro - drewniane, policzkowe, zabiegowe, z drewnianą, tralkową balustradą; wszystkie otwory okienne i drzwiowe - o wykroju prostokątnym; okna pierwotne - skrzynkowe, dwudzielne, sześciokwaterowe; część stolarki okiennej - nowa; główne drzwi wejściowe - dwuskrzydłowe, płycinowe z przeszklonym nadświetlem; drzwi wewn.: pierwotne - jednoskrzydłowe, płycinowe, większość drzwi - nowych.

Rzut: Budynek założony na planie prostokąta, z niewielką, nową przybudówką od strony wsch.

Bryła zwarta, prosta. Budynek wolnostojący, ustawiony kalenicowo i cofnięty w stosunku do pierzei, częściowo podpiwniczony, parterowy z użytkowym poddaszem, nakryty dachem dwuspadowym; przybudówka od strony wsch. - parterowa, nakryta dachem pulpitowym.

Elewacja frontowa (zach.): czteroosiowa, z asymetrycznie umieszczonym wejściem; nad każdym z otworów parteru umieszczone parami niewielkie okienka strychowe; w połaci dachu - niesymetrycznie umieszczona wystawka. Elewacja wsch. - znacznie przekształcona podczas remontu, pierwotnie 6-osiowa; ob. część otworów - zamurowana; w nowej przybudówce - wejścia do dwóch mieszkań; na skrajnej osi pd., w połaci dachu - wystawka. Obie elewacje boczne (pn. i pd.) - ślepe, jedynie w szczytach - po dwa symetrycznie umieszczone okna; nad nimi -

14. Kubatura	15. Powierzchnia użytkowa	16. Przeznaczenie pierwotne	17. Użytkowanie obecne
439 m3	146 m2	Dom mieszkalny	Dom mieszkalny
<p>18. Prace budowlane i konserwatorskie, ich przebieg i dokumentacja</p> <p>W początku l. 1980-tych w jednym z mieszkań na parterze przeprowadzono remont kapitalny (m.in. założono instalację c.o.); w pozostałych mieszkaniach nie prowadzono żadnych prac remontowych.</p>		<p>19. Stan zachowania (fundamenty, ściany zewnętrzne ściany, wewnętrzne, sklepienia, stropy, konstrukcje dachowe, pokrycia dachu, wyposażenie i instalacje)</p> <p>Budynek częściowo zaniedbany; zawilgocony, ubytki tynku i pokrycia dachu; część stolarki wymaga wymiany.</p>	
<p>20. Najpilniejsze postulaty konserwatorskie</p> <p>Wskazany remont kapitalny całego budynku z uwzględnieniem wytycznych konserwatorskich (w tym głównie: zachowanie pierwotnej formy elewacji frontowej).</p>			

21. Akta archiwalne (rodzaj akt, numer i miejsce przechowywania)

22. Bibliografia

23. Źródła ikonograficzne i fotograficzne rodzaj, miejsce przechowania, sygnatury)

24. Uwagi różne

25. Wypełnił
Hanna Wieczorkiewicz

Imię i nazwisko
5.5.1993

data

26. Sprawdził

Imię i nazwisko

data

27. Załączniki

wkładka nr 1, 2

1. Miejscowość	2. Obiekt (nazwa jak w karcie)	3. Zawartość wkładki (nazwa obiektu lub materiału uzupełniającego)
D O B R E M I A S T O	DOM, UL.WOJSKA POL. 14	c.d. opisu

c.d. opisu

niewielkie okulusy.

Wnętrza: Pierwotny, dwutraktowy układ wnetrz - ob. znacznie przekształcony; z pierwotnego układu zachowana niewielka sien z klatką schodową od frontu oraz jedno małe mieszkanie w części pd.

Wyposażenie: Część stolarki okiennej i drzwiowej.

Instalacje: elektryczna, wod.-kan., ogrzewanie piecowe i etażowe c.o.

Hanna Wieczorkiewicz, 30.4.93

Wkładkę założył:
(imię, nazwisko, data)

Miejsce przechowywania negatywów: PSOZ - Oddział w Olsztynie

1. Miejscowość D O B R E M I A S T O	2. Obiekt (nazwa jak w karcie) DOM, UL. WOJSKA POL. 14	3. Zawartość wkładki (nazwa obiektu lub materiału uzupełniającego) 6 zdjęć + spis ilustracji
-------------------------------------------	-----------------------------------------------------------	-------------------------------------------------------------------------------------------------

Spis ilustracji:

1. Elewacja zach.
2. " wsch.
3. " pn.
4. Wystawka w elewacji zach.
5. Drzwi zewn. w elewacji wsch.
6. Fragm. klatki schodowej
7. Budynek gosp. - widok od zach.

2



3



4



5



Hanna Wieczorkiewicz, 30.4.93

Wkładkę założył:

(imię, nazwisko, data)

PSOZ - Oddział w Olsztynie

Miejsce przechowywania negatywów:

Z-d Poligr. Jan Jasiński W-wa, ul. Wolna 13, tel. 12-43-83

Wzór ODZ 1978 r.



6



7