

OŚRODEK DOKUMENTACJI
ZABYTEKÓW W WARSZAWIE

KARTA EWIDENCYJNA ZABYTEKÓW
ARCHITEKTURY I BUDOWNICTWA

A B C D E F G H I J K L Ł M N O P R S T U V W X Y Z

Nr

1278

1. Obiekt

195/2

DOM

2. Czas powstania

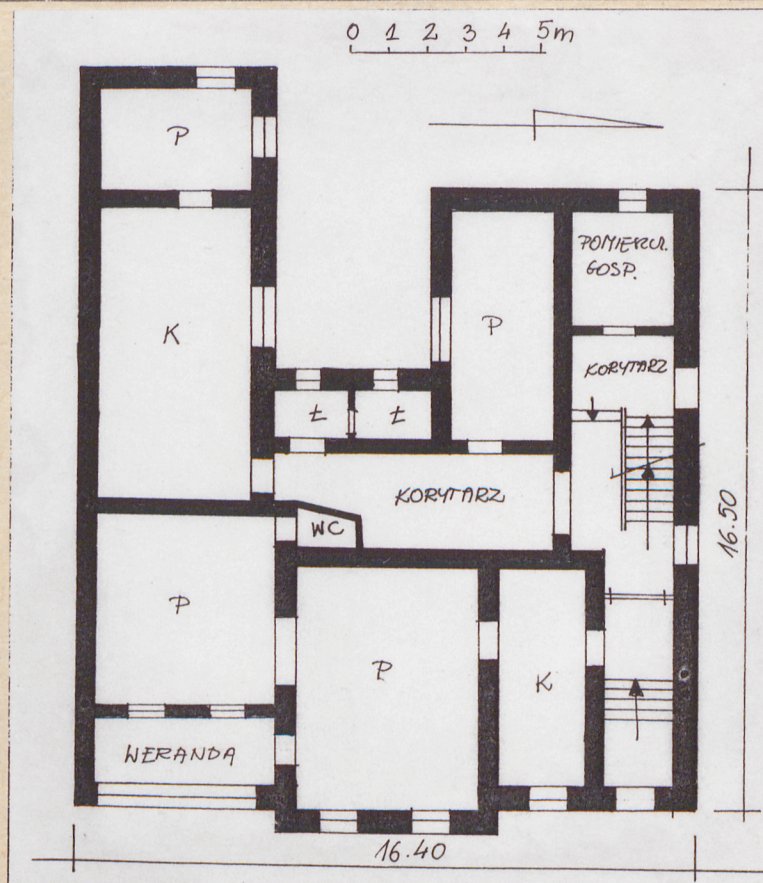
pocz. XX w.

3. Miejscowość

DOBRE MIASTO



1



4. Adres ul. Warszawska 3
11-130 Dobre Miasto

nr hipoteczny

5. Przynależność administracyjna
województwo olsztyńskie
gmina Dobre Miasto

6. Poprzednie nazwy miejscowości
Guttstadt

7. Przynależność administracyjna
przed 1.VI.1975 r.
województwo olsztyńskie
powiat Lidzbark Warm.

8. Właściciel i jego adres
Urząd Miasta i Gminy
w Dobrym Mieście,

9. Użytkownik i jego adres
jw.

10. Rejestr zabytków

Nr A-2323 data 26.03.1993



12. Autorzy, historia obiektu, określenie stylu.

Obiekt wzniesiony na pocz. XX w. jako dom mieszkalny. Po 1945 r. - własność Skarbu Państwa.

Nazwisk projektanta i budowniczego nie ustalono. Budynek o cechach eklektycznych.

13. Opis (sytuacja, materiał i konstrukcja, rzut, bryła, elewacje, dach, wnętrze, wyposażenie, instalacje)

Sytuacja: Obiekt usytuowany jest w centrum miasta, bezpośrednio na pn. od skrzyżowania ul. Warszawskiej, Orła Białego i Łużyckiej, frontem ku wsch; sąsiaduje: od pn. - z młynem, od pd. - z pustą parcelą.

Materiał i technika: Obiekt murowany z cegły na zaprawie wapiennej, tynkowany; na ceglanym, tynkowanym i boniowanym cokole; lizeny i opaski - częściowo nietynkowane; piwnice przeklepięte odcinkowo; wyżej - proste sufity; więźba dachowa - zabudowana (użytkowe poddasze); dach kryty esówką; w sieni - posadzka z dwubarwnych płytek ceramicznych, w pomieszczeniach mieszkalnych - podłogi deskowe, w części pomieszczeń - przykryte płytami pilśniowymi; schody do piwnicy - drewniane, drabiniaste; wyżej - schody drewniane, policzkowe, jednobiegowe, z drewnianą, tralkową balustradą; wszystkie otwory okienne i drzwiowe - o wykroju prostokątnym bądź zamknięte bardzo niskim łukiem odcinkowym; okna pierwotne - krosnowe, dwu- i trójdzielne, cztero- i sześciokwaterowe; w części okien zachowane pierwotne, bogato profilowane słemiona i słupki z dekoracją snycerską; drzwi zewn. - jednoskrzydłowe, płycinowe z przeszklonymi nadświetlami; główne drzwi frontowe - z bogatą dekoracją snycerską w płycinach (wić roślinna); drzwi wewn.: prowadzące do mieszkań - dwu- i trójskrzydłowe, przeszklone, płycinowe, o drobnych podziałach szczeblinami drewnianymi; w dolnych płycinach - dekoracja snycerska; w mieszkaniach - zachowana większość prostych, jedno- i dwuskrzydłowych drzwi płycinowych.

Rzut: Budynek założony na planie zbliżonym do litery "U".

Bryła zwarta, złożona z korpusu głównego z pozornym ryzalitem od frontu i z dwoma wydatnymi ryzalitami od zach. oraz z parterowej przybudówki, przylegającej od zach. do ryzalitu pd. Budynek wolnostojący, ustawiony kalenicowo w pierzei ulicy; całkowicie podpiwniczony, trójkondygnacyjny; nakryty asymetrycznym dachem dwuspadowym; przybudówka nakryta dachem płaskim.

Elewacja frontowa (wsch.): 6-osiowa z dwuosiowym, trójkondygnacyjnym .

14. Kubatura	15. Powierzchnia użytkowa	16. Przeznaczenie pierwotne	17. Użytkowanie obecne
931 m3	266 m2	Dom mieszkalny	Dom mieszkalny
18. Prace budowlane i konserwatorskie, ich przebieg i dokumentacja <p>W początku l. 1980-tych lokatorzy przeprowadzili remont kapitalny (m.in. założono instalację c.o.).</p>		19. Stan zachowania (fundamenty, ściany zewnętrzne ściany, wewnętrzne, sklepienia, stropy, konstrukcje dachowe, pokrycia dachu, wyposażenie i instalacje) <p>Budynek częściowo zaniedbany; silnie zawilgocony i zagrzybiony, ubytki tynku i pokrycia dachu; część stolarki wymaga wymiany.</p>	
20. Najpilniejsze postulaty konserwatorskie <p>Ze względu na duże zawilgocenie przyziemia - niezbędne osuszenie budynku i wprowadzenie izolacji poziomej. W dalszej kolejności - remont elewacji i dachu.</p>			

21. Akta archiwalne (rodzaj akt, numer i miejsce przechowywania)

22. Bibliografia

23. Źródła ikonograficzne i fotograficzne (rodzaj, miejsce przechowania, sygnatury)

24. Uwagi różne

25. Wypełnił
Hanna Wieczorkiewicz

Imię i nazwisko

5.5.1993

data

26. Sprawdził

Imię i nazwisko

data

27. Załączniki
wkładka nr 1, 2

1. Miejscowość	2. Obiekt (nazwa jak w karcie)	3. Zawartość wkładki (nazwa obiektu lub materiału uzupełniającego)
D O B R E M I A S T O	DOM, UL. WARSZAWSKA 3	11 zdjęć + spis ilustracji

Spis ilustracji:

1. Elewacja frontowa (wsch.)
2. " zach.
3. " pn.
4. " pd.
5. " " ryzalitu pn.
6. " pn. " pd.
7. Drzwi zewn. w elewacji wsch.
8. " " " " pn.
9. Okno w elewacji wsch.
10. " " " pd. ryzalitu pn.
11. Drzwi wewn. na parterze
12. " " " "
13. " " " "
14. Fragm. klatki schodowej



Hanna Wieczorkiewicz, 30.4.93

Wkładkę założył:
(imię, nazwisko, data)Miejsce przechowywania negatywów:
PSOZ - Oddział w Olsztynie

Z-d Poligr. Jan Jasiński W-wa, ul. Wolna 13, tel. 12-43-83

ODZ 1978 r.



6



7



8



9



10



11



12

1. Miejscowość

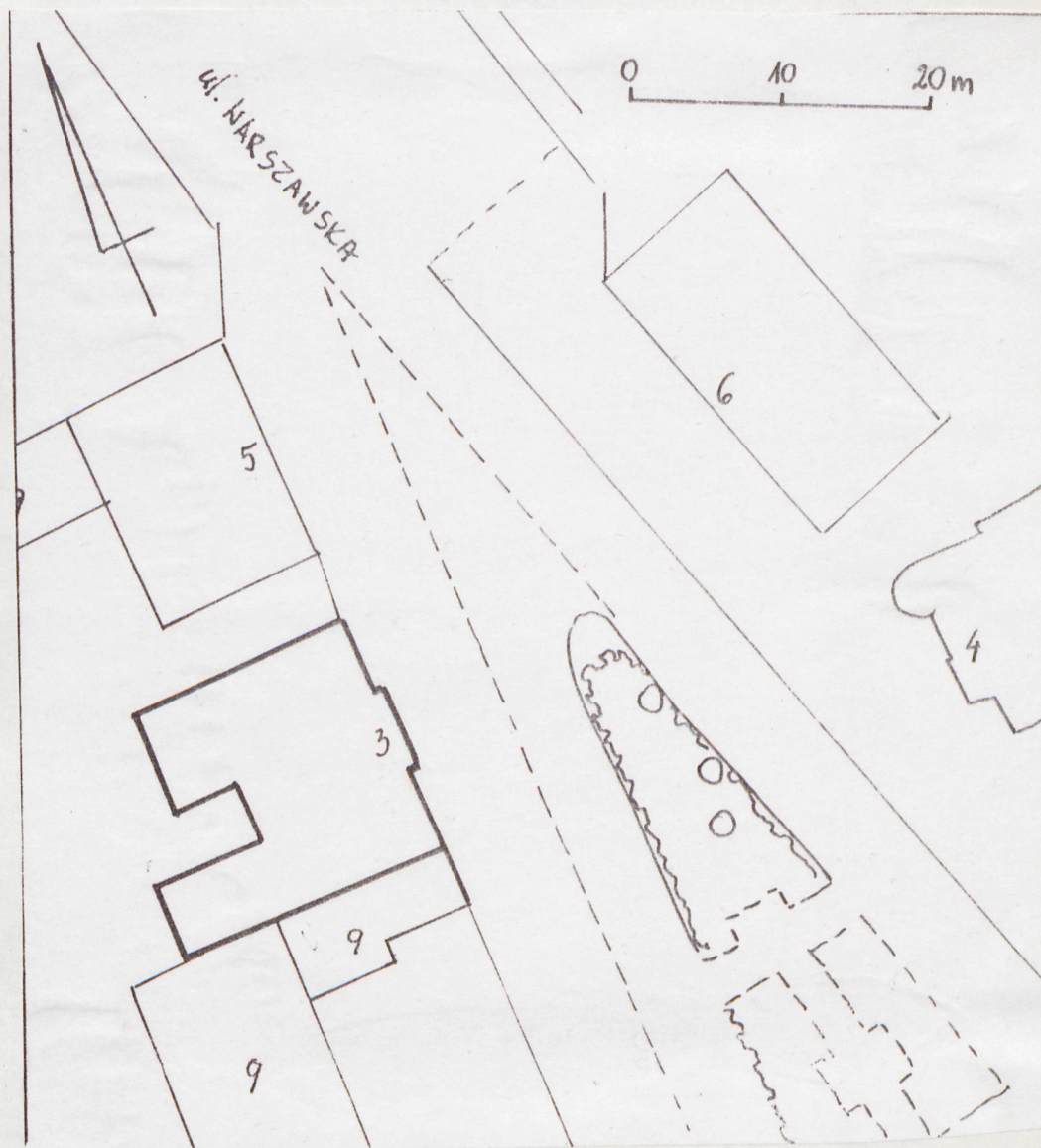
D O B R E M I A S T O

2. Obiekt (nazwa jak w karcie)

DOM, UL. WARSZAWSKA 3

3. Zawartość wkładki (nazwa obiektu lub materiału uzupełniającego)

2 zdjęcia



Hanna Wieczorkiewicz, 30.4.93

Wkładkę założył:
(imię, nazwisko, data)Miejsce przechowywania negatywów:
PSOZ - Oddział w Olsztynie

Z-d Poligr. Jan Jasiński W-wa, ul. Wolna 13, tel. 12-43-83

Wzór ODZ 1978 r.