

208.

BBIDZ

Olsztyn

1. Obiekt

KAMIENICZKA

194/6

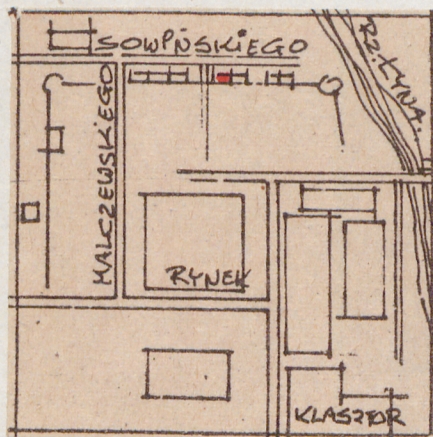
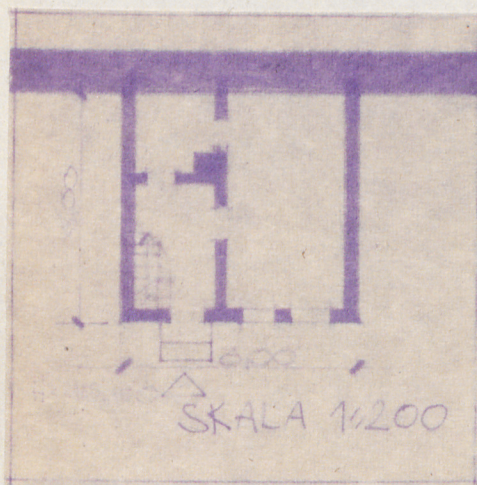
2. Czas powstania

XVIII/XIX w.

3. Miejscowość

DOBRE MIASTO 1269

11. Zdjęcia, plan sytuacyjny, rzuty



Dariusz Chodkowski - plany sytuacyjne, rzuty  
15.VII.1979 r.  
WKE Olsztyn

autor zdjęć  
data wykonania  
miejsce przechowywania negatywów

4. Adres

Dobre Miasto  
ul. Sowińskiego 11

nr hipoteczny

5. Przynależność administracyjna

województwo Olsztyn

gmina Dobre Miasto

6. Poprzednie nazwy miejscowości

Guttstadt

7. Przynależność administracyjna  
przed 1.VI.1975województwo Olsztyn  
powiat Lidzbark Warmiński

8. Właściciel i jego adres

Urząd Miasta i Gminy  
ul. Warszawska 14

9. Użytkownik i jego adres

Zamieszkują 3 rodziny

10. Rejestr zabytków

Nr 2318 data 2.08.1987

12. Autorzy, historia obiektu, określenia stylu.

Kamieniczka wzniesiona na przełomie XVIII/  
XIX wieku na miejskim murze obronnym z  
XIV/XV w.

13. Opis (sytuacja, materiał i konstrukcja, rzut, bryła, elewacje, dach, wnętrze wyposażenie, instalacje)

Usytuowana kalenicowo do ulicy, murywana z cegły i potynkowana, trójkondygnacyjowa, podpiwniczona. Na rzucie kwadratu układ pomieszczeń we wnętrzu jednotraktowy.

Elewacja frontowa trójosiowa z sienią na skrajnej osi - w sieni znajdują się schody, zabiegowe.

Drugą dłuższą elewację stanowi odcinek muru obronnego na wysokości pierwszej kondygnacji.

W drugiej kondygnacji znajduje się w tej części ściany jedno okno, natomiast w trzeciej dwa.

Otwory okienne i drzwiowe prostokątne. Stolarstwo okienne z posłazem na 4 kwatery z zewnętrznymi okuciami. Drzwi frontowe jednoskrzydłowe z nadświetlem.

Wieżba dachowa drewniana konstrukcji krokwiowo-płatwiowej wzmocniona storczykami, w trzeciej kondygnacji ścianka kolankowa.

Elewację frontową wieńczy uskokowo profilowany gzyms. Kamieniczka kryta dachem dwuspadowym o nierównych połaciach i dachówką holenderką.

14. Kubatura	15. Powierzchnia użytkowa	16. Przeznaczenie pierwotne	17. Użytkowanie obecne
380 m <sup>3</sup>	72 m <sup>2</sup>	mieszkalne	mieszkalne
18. Prace budowlane i konserwatorskie, ich przebieg i dokumentacja		19. Stan zachowania (fundamenty, ściany zewnętrzne, ściany wewnętrzne, sklepienia, stropy, konstrukcje dachowe, pokrycie dachu, wyposażenie i instalacje)	
<p>1964 r. Po remoncie charakter pierwotny znacznie zatarty.</p> <p>1975 r. Ostatni remont elewacji zewnętrznej.</p>		<p>Stan zachowania elewacji zewnętrznej zadowalający. W pomieszczeniach mieszkalnych cała powierzchnia ścian od strony muru ze śladami wilgoci.</p> <p>Wieżba dachowa w 25 % próchniejąca. Kamieniska posiada instalację elektryczną i sieć wodociagową, w pomieszczeniach mieszkalnych piece.</p>	
20. Najpilniejsze postulaty konserwatorskie			
15.VII.1979 r. Wskazany gruntowny remont pomieszczeń mieszkalnych.			

21. Akta archiwalne (rodzaj akt, numer i miejsce przechowywania)

22. Bibliografia

23. Źródła ikonograficzne i fotografie (rodzaj, miejsce przechowywania, sygnatury)

24. Uwagi różne

25. Wypełnił

**mgr W. Chruszczyńska**

**15.VII.1979 r.**

**Olsztyn**

26. Sprawdził