

1. Obiekt

KAM I E N I C Z K A

2. Czas powstania

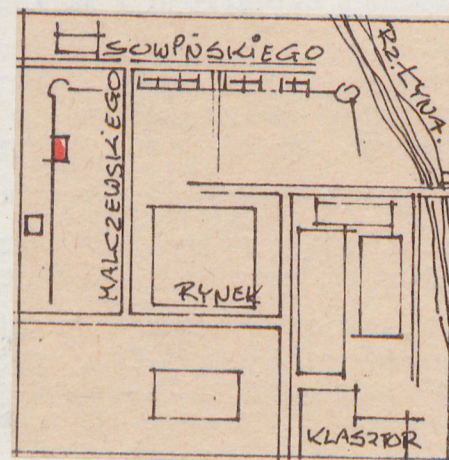
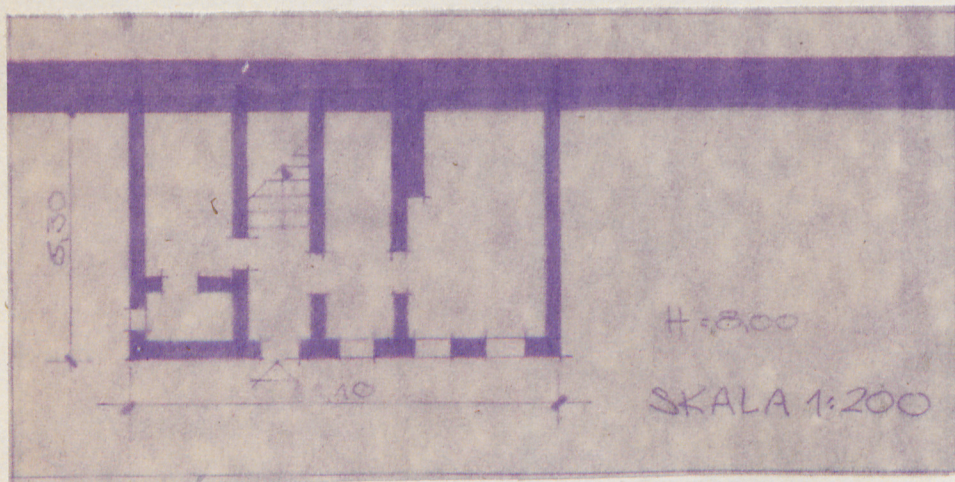
XVIII/XIX w.

3. Miejscowość

DOBRE MIASTO

1252

11. Zdjęcia, plan sytuacyjny, rzuty



4. Adres

Dobre Miasto  
ul. Malczewskiego 13

nr hipoteczny

5. Przynależność administracyjna

województwo Olsztyn

gmina Dobre Miasto

6. Poprzednie nazwy miejscowości

Guttstadt

7. Przynależność administracyjna  
przed 1.VI.1975

województwo Olsztyn

powiat Lidzbark Warmiński

8. Właściciel i jego adres

Urząd Miasta i Gminy  
ul. Warszawska 14

9. Użytkownik i jego adres

Zamieszkują 3 rodziny

10. Rejestr zabytków

Nr 2314 data 1.09.1987

autor zdjęć  
data wykonania  
miejsce przechowywania negatywów

Dariusz Chodkowski - plany sytuacyjne, rzuty  
15.VII.1979 r.  
WKZ Olsztyn



12. Autorzy, historia obiektu, określenia stylu.

Kamieniczka z XVIII/XIX wieku.

13. Opis (sytuacja, materiał i konstrukcja, rzut, bryła, elewacje, dach, wnętrze wyposażenie, instalacje)

Murowana z cegły i otynkowana, na planie prostokąta, tylną ścianę stanowi odcinek muru miejskiego.

Posiada jedną piwnicę, na podmurówce z kamienia, dwukondygnacyjowa, elewacja frontowa 4-osiowa z sienią na skrajnej osi.

Układ pomieszczeń we wnętrzu jednotraktowy, 4 izby mieszkalne. Przy ścianie krótszej zachodniej przybudówka gospodarcza.

Kamieniczka kryta dachem dwuspadowym i dachówką holenderką.

Więźba dachowa drewniana konstrukcji storczykowej z nasuwnicami w części poddasza ścianka kolankowa.

Elewacja frontowa zwieńczona odcinkiem uskokowego gzymsu wieńczącego.

Stolarka okienna z podziałem na 4 kwatery, drzwi frontowe jednoskrzydłowe, schody zabiegowe.



<p>14. Kubatura</p> <p>560 M<sup>3</sup></p>	<p>15. Powierzchnia użytkowa</p> <p>140 m<sup>2</sup></p>	<p>16. Przeznaczenie pierwotne</p> <p>mieszkalne</p>	<p>17. Użytkowanie obecne</p> <p>mieszkalne</p>
<p>18. Prace budowlane i konserwatorskie, ich przebieg i dokumentacja</p> <p>1975 r. - gruntowny remont, zlikwidowana została lukarna w połaci frontowej dachu.</p> <p>1979 r. - odnowienie elewacji zewnętrznej.</p>		<p>19. Stan zachowania (fundamenty, ściany zewnętrzne, ściany wewnętrzne, sklepienia, stropy, konstrukcje dachowe, pokrycie dachu, wyposażenie i instalacje)</p> <p>Kamieniczka posiada sieć wodociagową, kanalizacyjną i instalację elektryczną.</p> <p>Elewacje zewnętrzne po remoncie w dobrym stanie. Gruntownego remontu wymagają pomieszczenia mieszkalne.</p> <p>W drugiej kondygnacji liczne ubytki w pokryciu dachu - więźba dachowa gnijąca, wykwity grzyba na ścianach wewnętrznych.</p> <p>Od strony muru widoczne pionowe pęknięcia ściany szczytowej - należy zabezpieczyć.</p>	
<p>20. Najpilniejsze postulaty konserwatorskie</p> <p>15.VII.1979 r. Pomieszczenia mieszkalne wymagają gruntownego remontu.</p> <p>Stan zachowania elewacji zewnętrznej - zadawalający.</p>			



21. Akta archiwalne (rodzaj akt, numer i miejsce przechowywania)

22. Bibliografia

23. Źródła ikonograficzne i fotografie (rodzaj, miejsce przechowywania, sygnatury)

24. Uwagi różne

25. Wypełnił

mgr W. Chruszczyńska

15.VII.1979 r.

Olsztyn

26. Sprawdził