

1. Obiekt

DWÓR

241/1

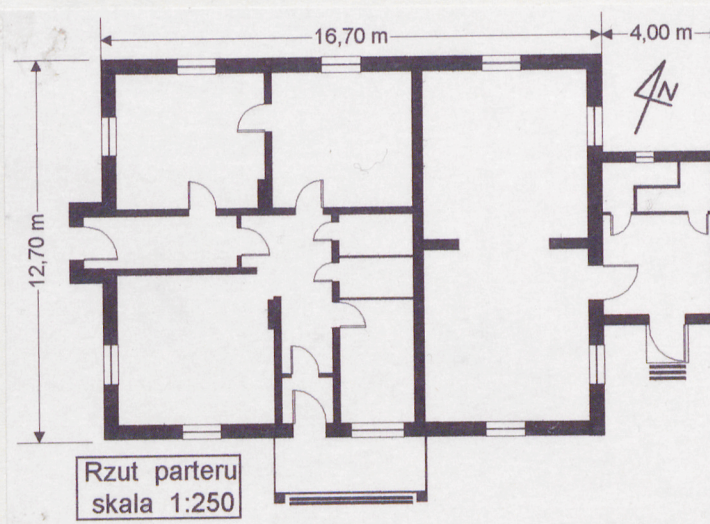
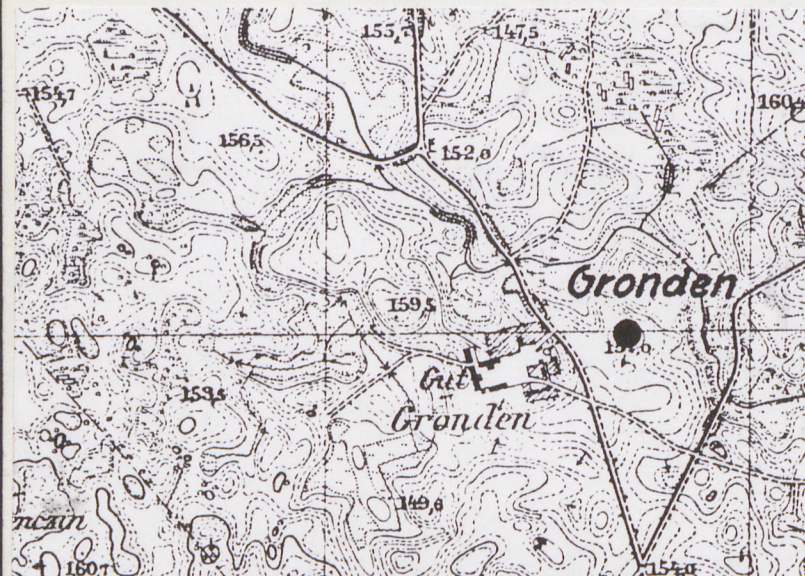
2. Czas powstania

1918

3. Miejscowość

GRĄDY

11. Zdjęcia, rzut, przekrój, sytuacja, orientacja



4. Adres Grądy

12-106 Rańsk

ob. Rańsk, dz. 40/23

nr hipoteczny

5. Przynależność administracyjna

olsztyńskie

województwo

Dźwierzuty

gmina

pow. SZCZYTNO

6. Poprzednie nazwy miejscowości

Gronden

7. Przynależność administracyjna

przed 1 VI 1975

województwo olsztyńskie

powiat

Szczytno

8. Właściciel i jego adres

AWRSP

Oddział Terenowy w Olsztynie
ul. Głowackiego 6

9. Użytkownik i jego adres

Mateusz Tschurl

Śledzie 2

12-106 Rańsk

10. Rejestr zabytków

Nr

A-2065

data

8. 01. 1997



G R A D Y - dawny zespół zabudowy dworsko-folwarcznej, położony ok. 6 km na północ od Rańska, oddalony ok. 0,5 km w kierunku północnym od szosy prowadzącej ze wsi Kałęczyn do Rybna. W skład dawnego zespołu zabudowy wchodzi:

- dwór
- spichlerz /nieużytkowany/
- obora
- chlewnia
- stodoła /nieużytkowana/
- zachowany częściowo park
- zachowana częściowo kolonia czworaków.

DWÓR:

Usytuowany w zachodniej części założenia, z aleją dojazdową, otoczony zachowanym fragmentarycznie parkiem. W parku zachowane nasadzenia graniczne, starodrzew /klony, lipy, kasztanowce/ oraz 2 rozłożyste kasztanowce przed dworem.

Materiał i konstrukcja:

budynek murowany z cegły ceramicznej, pełnej, na zaprawie wapienno-piaskowej, tynkowany; fundament z kamienia łupanego. Stropy ceglano-betonowe i drewniane z podsufitką i ślepym pułapem. Więźba dachowa płatwiowo-kleszczowa ze ścianką stolcową. Dach kryty dachówką ceramiczną, holenderką; dach wejścia po stronie wschodniej kryty blachą. Posadzki w piwnicy betonowe, w pomieszczeniach częściowo cementowe, częściowo deski na legarach. Schody wewnętrzne drewniane, jednobiegowe, z drewnianą balustradą. Drzwi współczesne, drewniane; drzwi zewnętrzne z przeszklonym naswietlem, podzielonym na 3 kwatery. Okna skrzynkowe, z prostym nadświetlem, 8- i 9-kwaterowe.

Rzut:

budynek założony na rzucie prostokąta, z rozbudowanym wejściem po stronie wschodniej i wyodrębnioną klatką schodową po zachodniej; przed wejściem głównym portyk na 2 filarach. Układ pomieszczeń piwrotnie 2-traktowy.

Bryła:

budynek wolnostojący, wysoko podpiwniczony, 2-kondygnacyjny. Od frontu portyk wsparty na 2 filarach, na osi wystawka nakryta dwuspadowym dachem; analogiczna wystawka od strony parku. Po stronie wschodniej wejście o charakterze werandy nakryte dachem trójspadowym; od strony zachodniej niska klatka schodowa wyodrębniona z bryły głównej, nakryta dachem trójspadowym. Dach budynku naczółkowy.

Elewacje:

północna i południowa 3-osiove, z wystawką na osi; wystawka zwieńczona trójkątnym szczytem; od frontu umieszczona data budowy-1918. Elewacja zachodnia 3-osiova. Naroża bryły głównej, werandy i wystawek zaakcentowane

c.d. zał.nr 1

Dwór wybudowany w 1918 roku. Pierwotnie włączone w kom pleks tzw. dóbr rańskich utworzonych w 1468 r. z nadania wielkiego mistrza Zakonu Krzyżackiego Henryka Reuss von Plauen. Posiadłość obejmującą 271 i pół włóki/ w tym Grądy stanowiły 15,5 włóki/ otrzymał dla siebie i 2 dzieci Michał Kuchmeister von Sternberg. Do końca XVIII w. przynależą do majątku w Rogalach. W połowie XIX w. stanowiły folwark włączony do majątku Przytuły. Pod koniec XIX w. wymienione jako samodzielny majątek, chociaż w spisie adresowym z 1907 roku występuje ten sam właściciel co w Rogalach Artur Hoebel. Grądy obejmowały wówczas 240 ha ziemi. w 1922 roku jako właściciel majątku wymieniany jest Hans Voss, który był najprawdopodobniej ostatnim właścicielem majątku. Wg relacji dawnych mieszkańców, w 1945 r. w trakcie wkraczania Armii Czerwonej, z rąk Rosjan zginął Hans Voss, zapewne tożsamy z właścicielem wymienionym w latach 20 XX w. On też prawdopodobnie kazał wybudować obecny dwór. Po 1945 r. majątek przejęły władze polskie; utworzony z czasem PGR funkcjonował do 1993 r., kiedy to gospodarstwo przejęła Agencja Własności Rolnej Skarbu Państwa. Obecnie dzierżawione przez osobę prywatną.

14. Kubatura 720 m ³	15. Powierzchnia użytkowa 240 m ²	16. Przeznaczenie pierwotne mieszkalne	17. Użytkowanie obecne mieszkalne częściowo nieużytkowany
18. Prace budowlane i konserwatorskie, ich przebieg i dokumentacja 1. Adaptacja do potrzeb bieżących i modernizacja budynku w 1972r.-zachowane w archiwum /in situ/ PGR Grądy projekty 2. W połowie lat 80 wykonany murowany taras z metalową balustradą - informacja ustna ob.dzierżawcy, który zlecał wykonanie w/w.		19. Stan zachowania (fundamenty, ściany zewnętrzne, ściany wewnętrzne, sklepienia, stropy, konstrukcje dachowe, pokrycie dachu, wyposażenie i instalacje) Widoczne ubytki w poszyciu dachowym, znaczne ubytki tynku w elewacjach, podłogi spękane, zniszczona stolarka okienna i drzwiowa, pocięte i podziurawione rynny oraz rury spustowe, widoczne ślady wilgoci pod gzymsem okapowym. 20. Najpilniejsze postulaty konserwatorskie 1. Konieczny remont budynku- zwłaszcza naprawa dachu i uzupełnienie tynków zewnętrznych.	

21. Akta archiwalne (rodzaj akt, numer i miejsce przechowywania)

24. Uwagi różne

22. Biblioteka

1. Handbuch des Grundbesitzes in Deutschen Reiche, Bd. III, Provinz Ostpreussen, Berlin 1907, s. 518
2. Landwirtschaftliches Guter-Adressbuch für die Provinz Ostpreussen, Leipzig 1922, s. 42.
3. Max Meyhofer, Die Landgemeinden des Kreises Ortelsburg, Würzburg 1967, s. 249-50.
4. Szczytno. Z dziejów miasta i powiatu, Olsztyn 1962, s. 116.
5. M. Toeppen, Historia Mazur, wyd. polskie, Olsztyn 1995, s. 159

23. Źródła ikonograficzne i fotografia (rodzaj, miejsce przechowywania, sygnatury)

25. Opracował

tekst..... Iwona Liżewska 15.XI.1996r.

imię, nazwisko, data, podpis

plany, rysunki..... Iwona Liżewska 15.XI.1996r.

imię, nazwisko, data, podpis

zdjęcia fotogr..... Janusz Liżewski 15.XI.1996r.

imię, nazwisko, data, podpis

miejsce przechowywania negatywów..... PSOZ Olsztyn

KARTA PO WYPEŁNIENIU PODLEGA OCHRONIE NA PODSTAWIE PRZEPISÓW PRAWA AUTORSKIEGO

26. Adnotacje o inspekcjach, informacje o zmianach (daty, imiona i nazwiska wypełniających)

27. Załączniki

1. Miejscowość.....GRADY DZWIERZUTY	4. Obiekt (nazwa jak w karcie) DWÓR	5. Zawartość wkładki (nazwa materiału uzupełniającego) c.d. pkt 13, fotografie
2. Gmina.....olsztyńskie		
3. Województwo.....		

c.d. pkt 13.- boniowaniem; wydatny, profilowany gzyms wieńczący. Otwory okienne obramione opaskami z tynku, które górami wsparte na odcinkach łuku wklęsłego, w kluczu ozdobna klamra; opaski dekorowane ornamentem geometrycznym.

Wyposażenie:

w jednym z pomieszczeń parteru zachowane drewniane kasetony na stropie.

Instalacje:

elektryczna, c.o., wod.-kan., odgromowa



2.



fot.1. Elewacja frontowa.
fot.2. Elewacja parkowa.

Wkładkę założył: I. Liżewska 15.XI.1996

(imię, nazwisko, data)

PSOZ Olsztyn

Miejsce przechowywania negatywów:

1. Miejscowość GRADY	4. Obiekt (nazwa jak w karcie)	5. Zawartość wkładki (nazwa materiału uzupełniającego)
2. Gmina DZWIERSZUTY	DWÓR	fotografie
3. Województwo olsztyńskie		



fot.3. Widok z pld.-wsch. narożnika

fot.4. Widok z pld.-zach. narożnika

fot.5. Data budowy na szczycie wystawki.



Wkładkę założył: **I. Liżewska, 15.XI.1996**
 PSOZ Olsztyn (imię, nazwisko, data)

Miejsce przechowywania negatywów:

1. Miejscowość.....	GRADY	4. Obiekt (nazwa jak w karcie)	5. Zawartość wkładki (nazwa materiału uzupełniającego)
2. Gmina.....	DŹWIERZUTY	DWÓR	fotografie
3. Województwo.....	olsztyńskie		



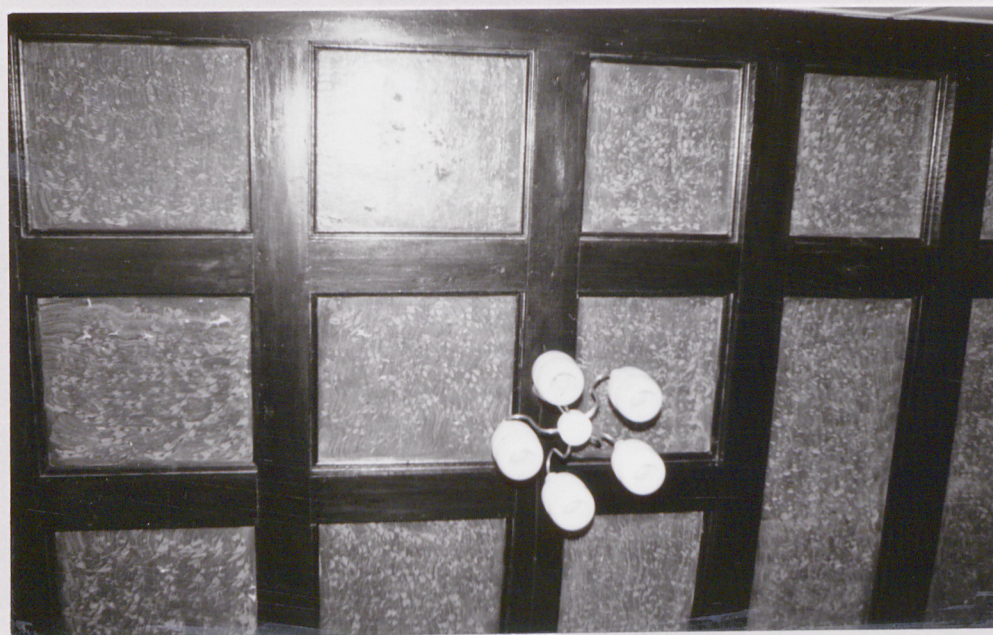
Wkładkę założył: I. Liżewska, 15.XI.1996

(imię, nazwisko, data)

PSOZ Olsztyn

Miejsce przechowywania negatywów:

1. Miejscowość..... GRADY	4. Obiekt (nazwa jak w karcie)	5. Zawartość wkładki (nazwa materiału uzupełniającego)
2. Gmina..... DŹWIERZUTY	DWÓR	fotografie
3. Województwo..... olsztyńskie		



Wkładkę założył: **I. Liżewska, 15.XI.1996**

(imię, nazwisko, data)

Miejsce przechowywania negatywów: **PSOZ Olsztyn**

PSOZ O