

OSRODEK DOKUMENTACJI
ZABYTEKÓW w WARSZAWIE

KARTA EWIDENCYJNA ZABYTEKÓW
ARCHITEKTURY I BUDOWNICTWA

A B C D E F G H I J K L M N O P R S T U V X Y Z

Nr

WARMIŃSKO-
MAZURSKIE

1862

1. Obiekt

BUDYNEK MIESZKALNY

2. Czas powstania

pocz. XIX w.
k. XIX w.

3. Miejscowość

ELBLĄG
ul. 3 Maja 13

4. Adres

82-300 Elbląg
ul. 3 Maja 13

nr hipoteczny

5. Przynależność administracyjna

województwo elbląskie

gmina Elbląg

6. Poprzednie nazwy miejscowości

Elbing

7. Przynależność administracyjna

1 VI 1975

województwo gdańskie

powiat Elbląg

8. Właściciel i jego adres

Miasto Elbląg

9. Użytkownik i jego adres

ZBK Elbląg,
ul. Ratuszowa

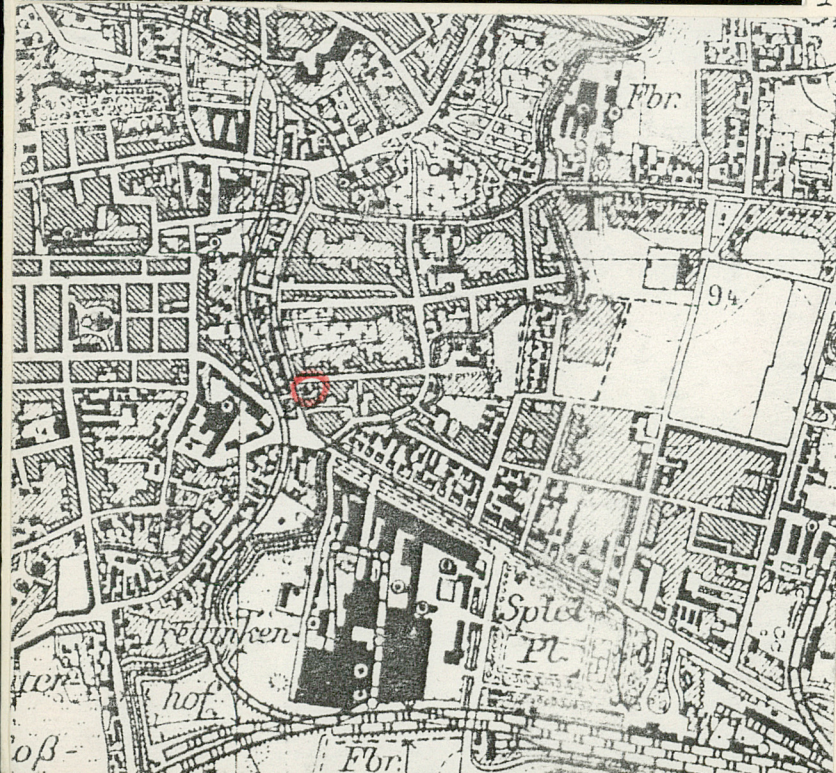
10. Rejestr zabytków

Nr

data

341/84

14.03.1994



12. Autorzy, historia obiektu, określenie stylu

Elbląg, zakładany przez osadników lubeckich i Krzyżaków od 1237 roku prawa miejskie lubeckie otrzymał w 1246 roku. W 1340 r. lokowano obok drugie, Nowe Miasto. Po Pokoju Toruńskim miasto przeszło pod panowanie królów polskich; Elbląg uzyskał wtedy rozległe nadania ziemskie i liczne przywileje; odrębność obu miast nominalnie istniała do 1478 r. Po zajęciu miasta przez Szwedów w 1626 roku wzniesiono fortyfikacje typu holenderskiego o podwójnym systemie obrony. Mimo tego w Elblągu stacjonowały w XVIII w. wojska szwedzkie, pruskie i rosyjskie, wreszcie po 1772 r., w wyniku rozbioru przeszedł Elbląg pod panowanie króla Prus.

W średniowieczu obecną ulicą Parkową - 3 Maja biegł prowadzący do ul. Lange Gasse w Nowym Mieście przez bramę w murach miejskich trakt do Pasłęka. Prowadził przez most na kanale Nowej Kumieli, po zach. stronie kościoła i cmentarza Św. Jana przez most na Starej Kumieli, łącząc się groblą łączącą już poza miastem trakty na Malbork i Pasłęk. Ulica 3 Maja już wtedy była zabudowana po zach. stronie; w miejscu pomiędzy cmentarzem a Starą Kumielą znajdowały się ogrody. Podczas budowy fortyfikacji szwedzkich w 1626 roku teren ten znalazł się na przedpolu fortyfikacji pomiędzy fosą, bastionem a uregulowaną odpowiednio do linii bastionów Kumielą. Zabudowa tej części traktu ograniczała się do rozsianych z rzadka pojedynczych domów. Zmienił się wtedy kierunek drogi do Pasłęka - przedtem był to odgałęzienie drogi biegnącej groblą Św. Jerzego do Młynar, obecnie z miasta wychodził oddzielny

13. Opis (sytuacja, materiał i konstrukcja, rzut, bryła, elewacje, wnętrze, wyposażenie, instalacje)

USYTUOWANIE:

Budynek wolnostojący, usytuowany w pld.-wsch. części dzielnicy Śródmieścia Elbląga, przy skrzyżowaniu ulic 3 Maja i Oboźnej; usytuowany kalenicowo do ulicy 3 Maja, w linii zabudowy; od pld. pozostałość dawnego ogrodu; od wschodu przylega wzniesiona później przybudówka;

MATERIAŁ:

Budynek murowany z cegły, na zaprawie piaskowo - wapiennej, częściowo cementowo - wapiennej, otynkowany, na ceglanych fundamentach;

stropy:

w piwnicy belkowy, podbity deskami na styk; wyżej drewniany z podsufitką i częściowo stropo - dach podbity deskami na nakładkę;

wieżba dachowa:

płatwiowo - kleszczowa, ze stolcami ukośnymi, wsparta na ścianie kolankowej, zabudowana;

dach:

kryty papą na odeskowaniu, podbity deskami na nakładkę;

posadzki:

w piwnicy ceglana (wg informacji mieszkańca domu);

podłogi:

na podestach klatki schodowej i w pomieszczeniach mieszkalnych deskowe, częściowo przykryte płytą lub wykładziną;

schody:

do piwnicy drewniane, drabinowe; zewnętrzne na parterze ceglane i betonowe; wyżej drewniane, dwubiegowe z płytką duszą, policzkowe, z drewnianą, profilowaną poręczą ze szczeblinkami z toczonymi słupkami na spocznikach;

okna:

na klatce schodowej krosnowe, dwudzielne, dwupoziomowe, 6 - płowe, zniszczone; pozostałe skrzynkowe, dwudzielne, dwupoziomowe, 6 - polowe z profilowaną belką ślepieniową; witryna sklepową - stolarka o dekoracyjnych, kompozytowych słupkach przesłonięta współczesną markizą i kratami;

drzwi:

wejściowe od pld. płycinowo - ramowe, jednoskrzydłowe, z trójpółowym nadświetłem, obwiedzione szeroką listwą; w dolnej części para prostokątnych płycin obwiedzionych podwójną półwałkową listwą z wysokim, wąskim rautem pośrodku, wyżej w prostokątnym obramieniu analogicznym jak niżej szeroka płycina, w niej w ramie o wyciętych narożnikach dawne przeszklenie; zamek współczesny,

<p>14. Kubatura</p> <p>ok. 1020 m³</p>	<p>15. Powierzchnia użytkowa</p> <p>ok. 190 m²</p>	<p>16. Przeznaczenie pierwotne</p> <p>Budynek mieszkalny</p>	<p>17. Użytkowanie obecne</p> <p>Budynek mieszkalny, sklepy</p>
<p>18. Prace budowlane i konserwatorskie, ich przebieg i dokumentacja</p> <p>Prace remontowe prowadzone w niewielkim zakresie (prze- miana) wyłącznie przez najemców lokali handlowych; odnowienie elewacji zachodniej ; prace ocieplające na poddaszu wykonane przez lokatora.</p>		<p>19. Stan zachowania (fundamenty, ściany zewnętrzne, ściany wewnętrzne, sklepienia, stropy, konstrukcje dachowe, pokrycie dachu, wyposażenie i instalacje)</p> <p>Zły:</p> <ul style="list-style-type: none"> fundamenty - zawilgocone, zagrzybione, osiadające, ze złusowaną i częściowo wypłukaną zaprawą; ściany nośne - popękane, osypujący się tynk; strop w piwnicy - spróchniał; strop wyżej - spróchniał; wieżba dachowa - dpbra; okna w elewacji wsch. - zdewastowane; drzwi - zadawałające; schody - silnie zniszczone, grożą zawaleniem; <p>20. Najpilniejsze postulaty konserwatorskie</p> <p>Remont kapitalny.</p>	

21. Akta archiwalne (rodzaj akt, numer i miejsce przechowania)

Nie natrafiono;

22. Bibliografia

Nie natrafiono;

23. Źródła ikonograficzne i fotografia (rodzaj, miejsca przechowania sygnatury)

Nie natrafiono;

24. Uwagi różne

25. Opracował

tekst mgr J.Domino sierpień 1993 r.

imię, nazwisko, data, podpis

plany, rysunki mgr J.Domino sierpień 1993 r.

imię, nazwisko, data, podpis

zdjęcia fotograf. mgr J.Domino sierpień 1993 r.

imię, nazwisko, data, podpis

miejsce przechowania negatywów PSOZ Elbląg

Karta po wypełnieniu podlega ochronie na podstawie przepisów prawa autorskiego

26. Adnotacje o inspekcjach, informacje o zmianach (daty, imiona i nazwiska wypełniających)

27. Załączniki

Wkładka do karty ewidencyjnej zabytków architektury i
budownictwa, Załącznik nr 1, 2, 3, 4

1. Miejscowość ELBLĄG	2. Obiekt (nazwa jak w karcie) BUDYNEK MIESZKALNY - UL. 3 MAJA 13	3. Zawartość wkładki (nazwa obiektu lub materiału uzupełniającego) HISTORIA, OPIS, SPIS FOTOGRAFII
--------------------------	---	---

HISTORIA c.d.

trakt bramą holenderską pomiędzy dwoma bastionami. W XVIII wieku istniało już tu gęsto zabudowane przedmieście otaczające trójkątny plac przed fortyfikacjami. W pocz. XIX wieku ukształtowała się ostatecznie siatka ulic, 3 Maja - Johannstrasse, oraz nie istniejąca dziś ulica Kleine i Petristrasse - Obożna. Na planie z 1830 roku widoczny jest stojący u zbiegu tych ulic budynek. Budowa linii kolejowej ożywiła tą część miasta; rejon przed bramą Pasłęcką (Holenderską) przez poprowadzenie torów odcinających od historycznego miasta przedmieść i sytuowanie obok magazynów stracił szansę na wielkomiejską aranżację urbanistyczną i do czasów II Wojny Światowej pozostała tu zabudowa mieszana sąsiadujących obok siebie kamienic, willi i warsztatów rzemieślniczych.

Budynek przy ul. 3 Maja 13 został wybudowany prawdopodobnie w początku XIX wieku, w końcu tego wieku uległ przebudowie, podwyższono mury, położono nowy dach i zapewne z tego okresu pochodzi klasycyzująca dekoracja elewacji; autor projektu i właściciel do 1945 roku nie znani.

OPIS c.d.

drzwi do mieszkań płycinowo - ramowe, jednoskrzydłowe, zamki wpuszczone o dekoracyjnych, lanych, hermowych wykładkach; drzwi wejściowe do sklepu jednoskrzydłowe, płycinowo - ramowe ze szczeblikowym, wielopolowym nadświetlem, okratowane;

PLAN:

Budynek wzniesiony na planie prostokąta, z płytkim ryzalitem od południa w zachodniej elewacji, dwutraktowy; w północno - wschodnim narożniku klatka schodowa; w trakcie wschodnim mieszkanie; od zachodu pomieszczenie sklepowe;

BRYŁA:

Część wschodnia parterowa ze ścianką kolankową, podpiwniczona w północnej części, nakryta dachem dwuspadowym, obniżonym; część południowa piętrowa nakryta niskim dachem naczółkowym, o kalenicy prostopadłej do dachu nad częścią północną.

ELEWACJE:

ZACHODNIA 5 - osiowa, dwupoziomowa, z wejściem na osi południowej i na 3 osi od północy; okno na 2 osi od północy i wejście obok wybite wtórnie; elewację przedzielają płaskie gzymsy kordonowe - na wysokości parapetu i ścianki kolankowej; okna w osi północnej w profilowanym obramieniu; nad otworami szerokie nadproża złożone z prostokątnej płyty na dole, obwiedzionej taśmą z medalionem z dziewczęcą główką i girlandami pośrodku, oraz z szerokim parapetem wyżej; nad witryną w części południowej w nadprożu szeroki fryz palmetkowy, powyżej ząbkowanie i parapet; w ścianie kolankowej prostokątne, poziome okna umieszczone we fryzie 2 - 3 elementowych, kwadratowych metop

Wkładkę założył: mgr J.Domino sierpień 1993 r.

(imię, nazwisko, data)

PSOZ Elbląg

Miejsce przechowywania negatywów:

Wzór ODZ 1978 r.

z wpisanymi w kwadrat okręgami; piętrowa część południowa 2 - osiowa, szczyt obramowany szerokim pasem tynku z fryzem metopowym, w polu nad oknami, pośrodku medalion z główką dziewczęcą; okap dachu wysunięty, podparty na dekoracyjnie wyciętych mieczach;

PÓŁNOCNA - jednoosiowa, na parterze wejście, w szczycie para okien;

WSCHODNIA - część północna 3-osiowa, dwupoziomowa, część południowa piętrowa, na piętrze 2 - osiowa, szczyt zwieńczony szerokim obramieniem wykonanym w tynku;

POŁUDNIOWA - 2 - poziomowa, pierwotnie 3 - osiowa, obecnie na parterze jedno okno od wschodu, na piętrze dwa okna od zachodu, nad oknem na parterze medalion z postacią dziewczęcą; elewacja zwieńczona płaskim gzymsem koronującym;

WYPOSAŻENIE:

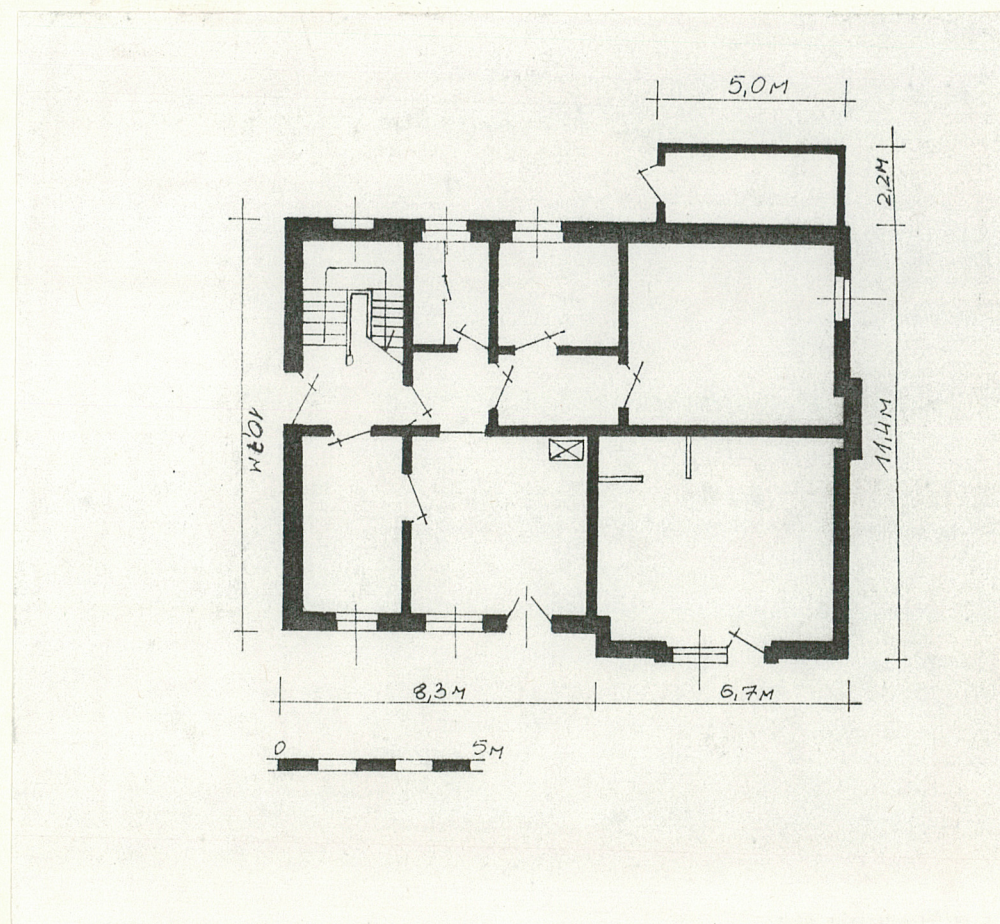
piec kaflowy z koroną, drzwi od północy, elementy dekoracji elewacji;

INSTALACJE:

elektryczna, piece, wodno - kanalizacyjna;

SPIS FOTOGRAFII:

1. Widok od płn. - wsch.
2. Elewacja zachodnia
3. Elewacja północna
4. Elewacja wschodnia
5. Elewacja południowa
6. Wejście na osi płd. w elew. zach.
7. Wejście na 3 osi płn. w el. zach.
8. Okno w elewacji południowej
9. Okno w elewacji wschodniej
10. Drzwi w elewacji północnej
11. Fragment witryny sklepowej
12. Szczyt w elewacji zachodniej
13. Fragment drzwi do mieszkania
14. Fragment drzwi do sklepu
15. Piec
16. Korpus pieca
17. Korona pieca
18. Schody
19. Element dekoracji schodów
20. Rozeta sufitowa w sklepie
21. Fragment nadproża
22. Fragment fryzu palmetowego
23. Medalion w szczycie zachodnim
24. Medalion w elewacji południowej



1. Miejscowość

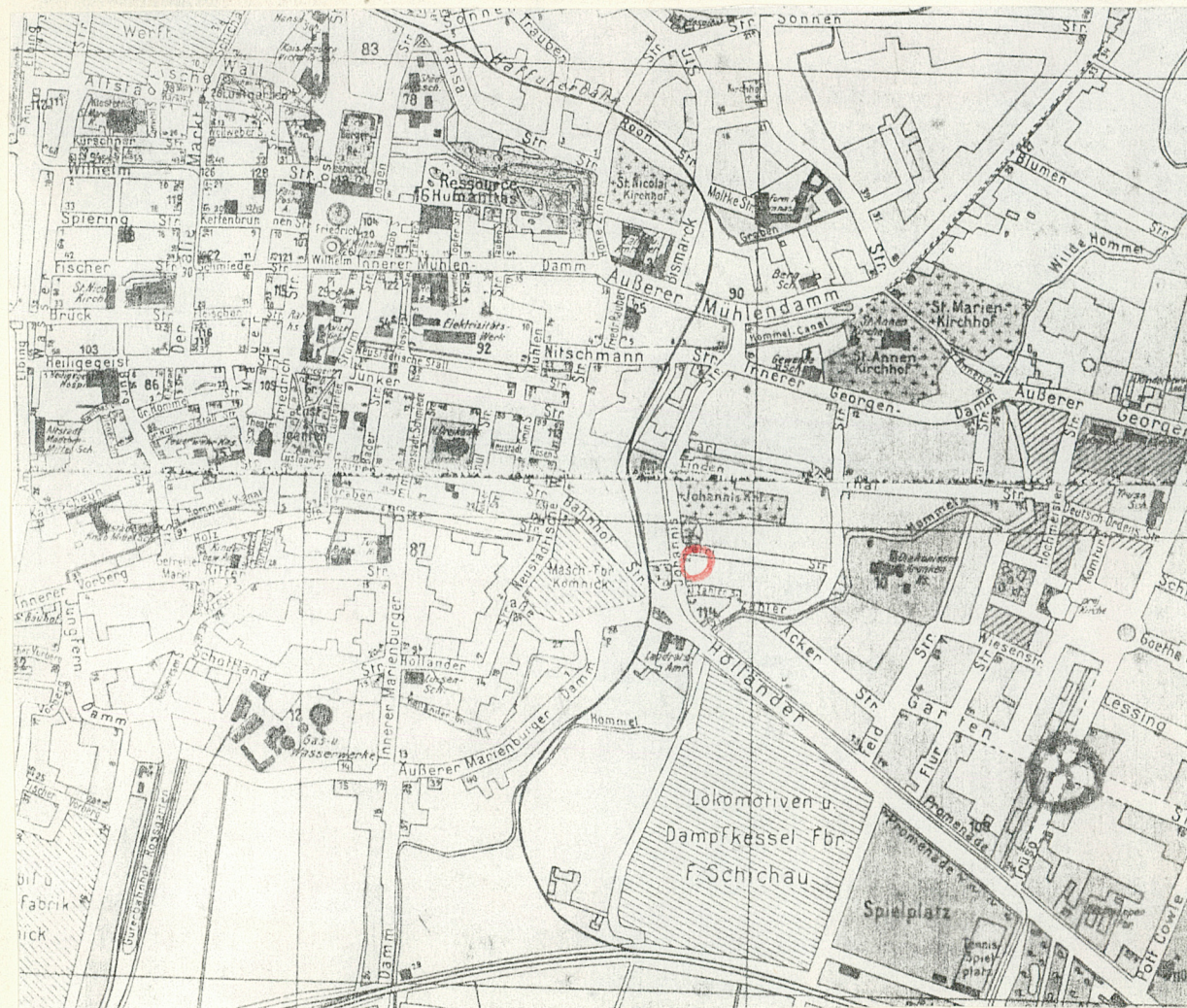
ELBLĄG, ul. 3 Maja 13

2. Obiekt (nazwa jak w karcie)

BUDYNEK MIESZKALNY

3. Zawartość wkładki (nazwa obiektu lub materiału uzupełniającego)

PLAN SYTUACYJNY, ZDJĘCIA



2.



978 r.

3.

Wkładkę założył: mgr J. Domino sierpień 1993 r.
(imię, nazwisko, data)

Miejsce przechowywania negatywów: PSOZ Elbląg



4.



5.



6.



7.



8.

1. Miejscowość

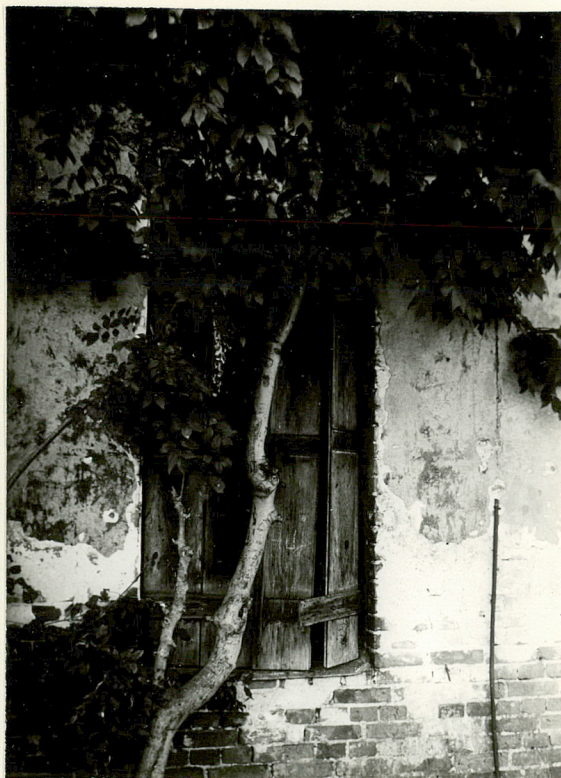
ELBLĄG, ul. 3 Maja 13

2. Obiekt (nazwa jak w karcie)

BUDYNEK MIESZKALNY

3. Zawartość wkładki (nazwa obiektu lub materiału uzupełniającego)

ZDJĘCIA



9.



10.



12.



ODZ 1978 r.

11.

Wkładkę założył: mgr J. Domino sierpień 1993 r.

(imię, nazwisko, data)

PSOZ Elbląg

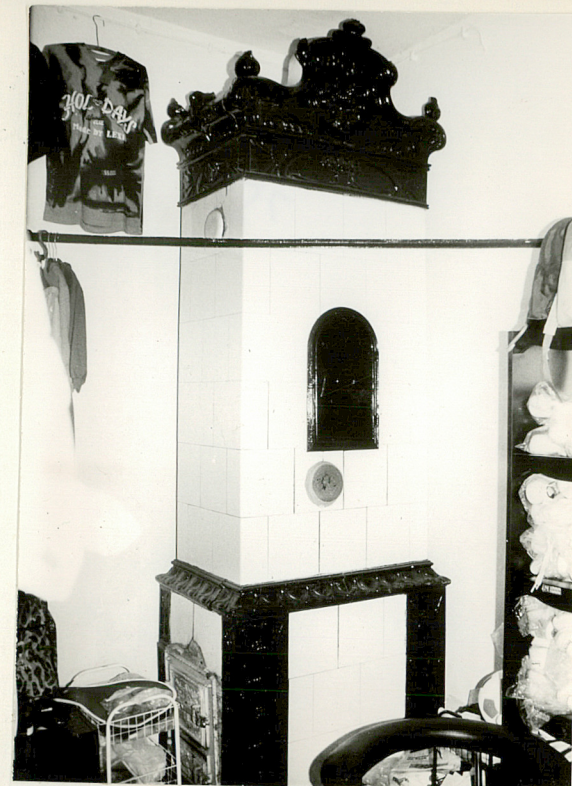
Miejsce przechowywania negatywów:



13.



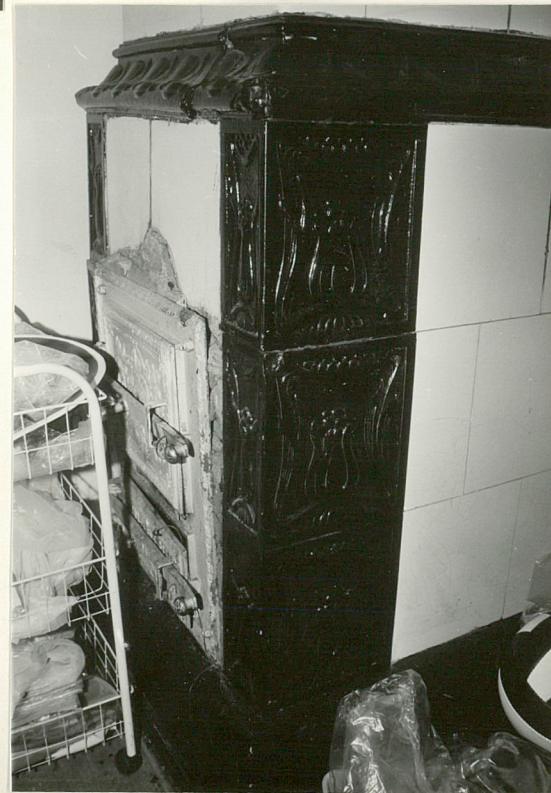
14.



15.



17.



16.

1. Miejscowość

ELBLĄG

2. Obiekt (nazwa jak w karcie)

BUDYNEK MIESZKALNY -
- UL. 3 MAJA 13

3. Zawartość wkładki (nazwa obiektu lub materiału uzupełniającego)

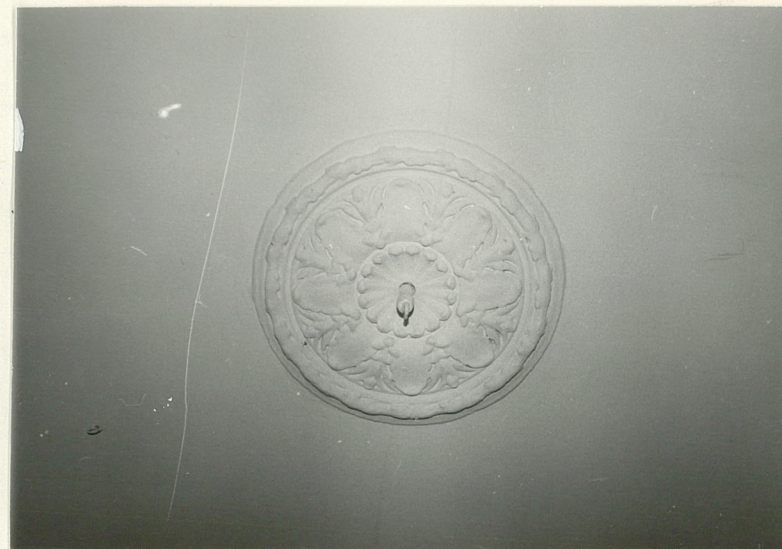
ZDJĘCIA



18.



19.



20.



1978 r.

21.

Wkładkę założył: mgr J.Domino sierpień 1993 r.

(imię, nazwisko, data)

Miejsce przechowywania negatywów: PSOZ Elbląg



22.



23.



24.