

1. Obiekt

KAM I E N I C A

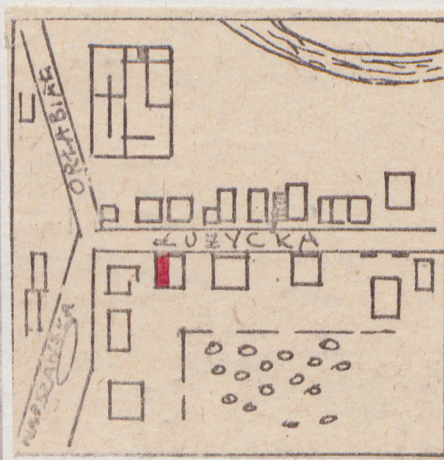
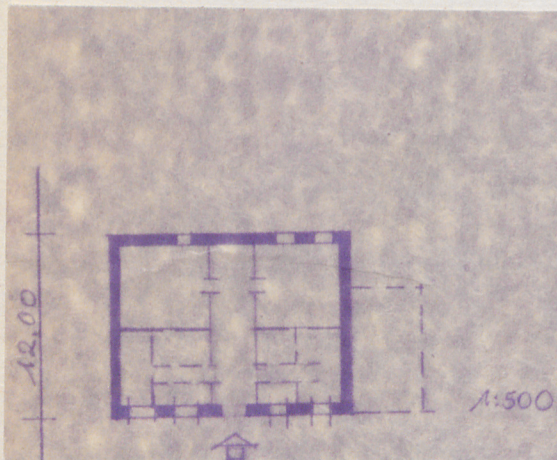
2. Czas powstania

1915 rok

3. Miejscowość

D O B R E M I A S T O

11 Zdjęcia, plan sytuacyjny, rzuty



Wiesława Chruszczyńska

autor zdjęć
data wykonania
miejsce przechowywania negatywów

4. Adres

Dobre Miasto
ul. Łużycka 4

nr hipoteczny

5. Przynależność administracyjna

województwo Olsztyn

gmina Dobre Miasto

6. Poprzednie nazwy miejscowości

Guttstadt

7. Przynależność administracyjna
przed 1 VI 1975

województwo Olsztyn

powiat Dobre Miasto

8. Właściciel i jego adres

ADM - Warszawska 14

9. Użytkownik i jego adres

Zamieszkuje 6 rodzin

10. Rejestr zabytków

Nr A-3494 data 1.09.1987

12. Autorzy, historia obiektu, określenia stylu.

Dobre Miasto, założone w 1325 roku otrzymało prawa miejskie 25.XII.1329 roku od biskupa Henryka Wogenepa. Miasto położone na podmokłym terenie w zakolu Łyny posiadało bardzo dogodne warunki obronne. Układ przestrzenny miasta nawiązuje do śląskich średniowiecznych koncepcji urbanistycznych. Centrum układu stanowi prostokątny rynek o stosunku boków około 2:1, z których wybiega 10 ulic. Większych zniszczeń miasto doznało w roku 1414 podczas wojny polsko-krzyżackiej, w latach 1626-1629 w czasie okupacji szwedzkiej w roku 1801 od pożaru i w czasie ostatniej wojny.

13. Opis (sytuacja, materiał i konstrukcja, rzut, bryła, elewacje, dach, wnętrze wyposażenie, instalacje)

Usytuowana kalenicowo do drgi, trójkondygnacyjowa, murowana z cegły i potynkowana na wysokiej kamiennej podmurówce. Piwnice znajdują się pod całym budynkiem.

Na planie prostokąta. Przy szczytowej ścianie kamienicy przybudówka. Elewacja frontowa 5-osiowa z sienią przelotową na środkowej osi, w dachu elewacji frontowej dwuosiowa wystawka, od strony ogrodowej także wystawka w dachu. Otwory

Otwory okienne w elewacji frontowej prostokątne, poniżej okien pasmo gzymsu podokiennego. Elewację frontową wieńczy wydatny uskokowo profilowany gzyms wsparty na parami złączonych konsolkach.

Układ pomieszczeń we wnętrzu dwu i półtraktowy z umieszczoną w na osi środkowej przelotową sienią w sieni schody jednobiegowe.

Kamienica kryta dwuspadowym dachem i dachówką holenderką. Więźba dachowa drewniana konstrukcji krokwiowo-płatwiowej wzmocniona stolcami.

Stolarka okienna z podziałem na 4 kwatery. Drzwi frontowe jednoskrzydłowe z naświetlem.

<p>14. Kubatura</p> <p>2 12 1 m³</p>	<p>15. Powierzchnia użytkowa</p> <p>576 m²</p>	<p>16. Przeznaczenie pierwotne</p> <p>mieszkalne</p>	<p>17. Użytkowanie obecne</p> <p>mieszkalne</p>
<p>18. Prace budowlane i konserwatorskie, ich przebieg i dokumentacja</p> <p>Remonty elewacji zewnętrznych, częściowo remonty bieżące.</p>		<p>19. Stan zachowania (fundamenty, ściany zewnętrzne, ściany wewnętrzne, sklepienia, stropy, konstrukcje dachowe, pokrycie dachu, wyposażenie i instalacje)</p> <p>Ogólny stan zachowania elewacji zewnętrznych oraz pomieszczeń mieszkalnych zadowalający. Wieżba dachowa w dobrym stanie, pokrycie dachu kompletne. Posiada sieć wodociągową i instalację elektryczną.</p>	
<p>20. Najpilniejsze postulaty konserwatorskie</p> <p>15.V.1980 r. Budynek nie wymaga pilnych prac remontowych. Posiada instalację elektryczną oraz sieć wodociągową.</p>			

21. Akta archiwalne (rodzaj akt, numer i miejsce przechowywania)

22. Bibliografia

- A. Boetticher, Die Bau - und Kunstdenkmäler der Provinz Ostpreussen T IV s. 120,
- "Zeitschrift für die Geschichte und Altertumskunde Ermlands" 10 - /1894/ s. 623,
- G. Dehio, Handbuch der deutschen Kunstdenkmäler - Deutschordenland Preussen - München - Berlin 1952 s. 237,
- G. Beckmann, Geschichte der Stadt Guttstadt, Guttstadt 1929,
- A. Birch Hirschfeld, Geschichte des Kollegiatstiftes in Guttstadt, ZGAE 24 /1923/ s. 273, 595,
- L. Czubiel - Zabytkowe Ośrodki Warmii i Mazur Olsztyn 1959 s. 116,
- Z. Nawrocki - Dobrze Miasto - Studium Urbanistyczne Historyczne Miasta Toruń 1965 s. 36

23. Źródła ikonograficzne i fotografie (rodzaj, miejsce przechowywania, sygnatury)

24. Uwagi różne

25. Wypełnił

15.V.1980 r. Olsztyn

mgr Wiesława Chruszczyńska

26. Sprawdził

27. Załączniki