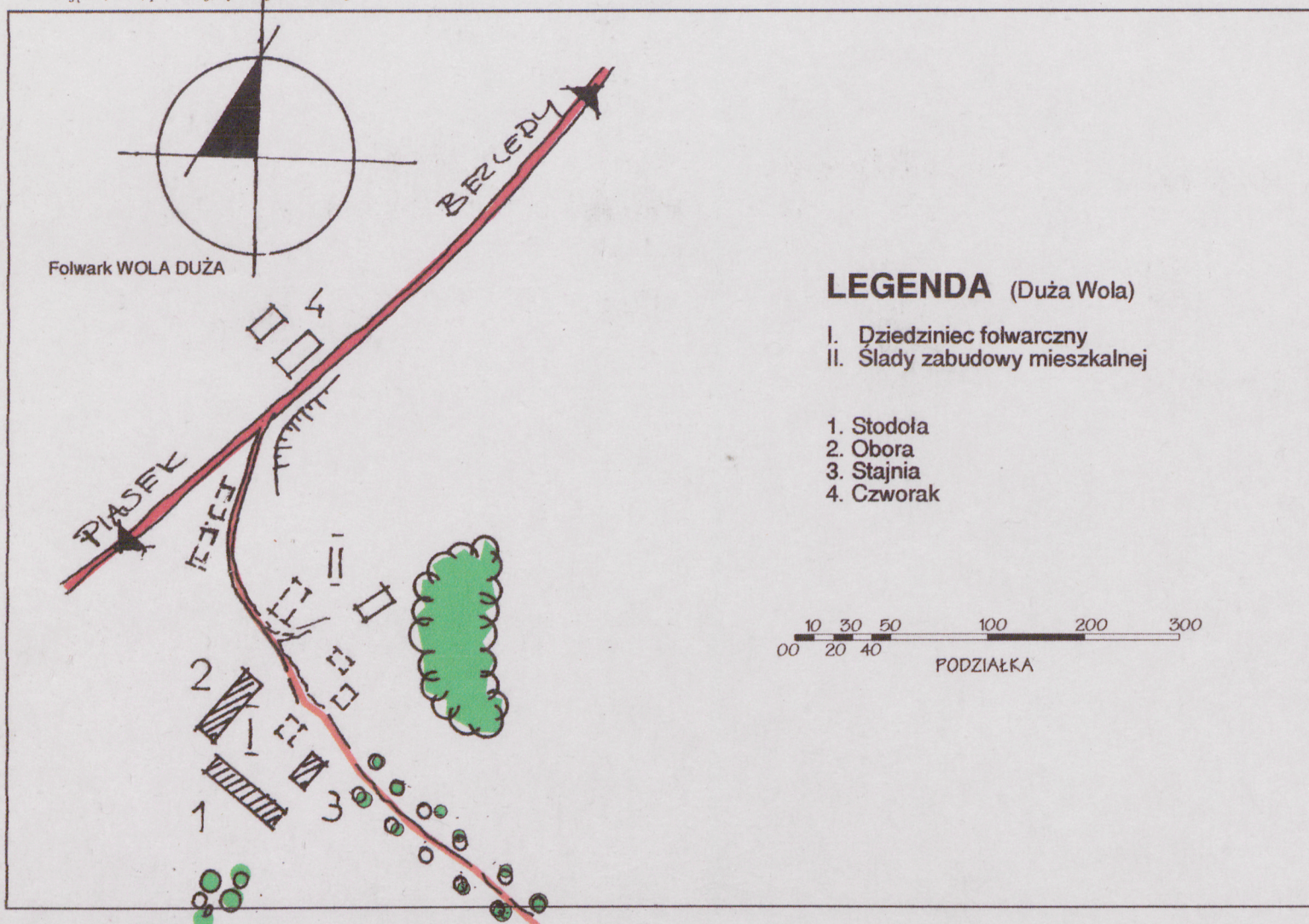


1. Obiekt
ZESPÓŁ- FOLWARCZNY
95

2. Czas powstania
K. XIXw./
XXw.

3. Miejscowość
WOLA DUŻA

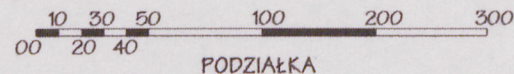
11. Zdjęcia, rzut, przekrój, sytuacja, orientacja



LEGENDA (Duża Wola)

- I. Działanie folwarczne
- II. Ślady zabudowy mieszkalnej

- 1. Stodoła
- 2. Obora
- 3. Stajnia
- 4. Czworak



4. Adres WOLA DUŻA,
11-222 Bezledy

nr hipoteczny

lub. ewid. gruntów

5. Przynależność administracyjna
województwo Warmińsko-Mazurskie
gmina /pow. Bartoszyce

6. Poprzednie nazwy miejscowości
Wola, Wolla, Gross Walhof

7. Przynależność administracyjna
przed 1 VI 1975
województwo Olsztyńskie
powiat Bartoszyce

8. Właściciel i jego adres
A.Wł.Rol.S.P.
Oddz. Ter. w Olsztynie,
ul.Głowackiego 6

9. Użytkownik i jego adres
nieużytkowany

10. Rejestr zabytków

Nr data

Miejscowość Wola została założona przez Polaków, osiedleńców z Mazowsza w XIV w. Urzędowa nazwa miejscowości pozostała niezmieniona aż do czasów hitlerowskich. Wieś dzieliła się na leśnictwo, które wraz z innym leśnictwem- Talowo (Tałowo) wchodziło w skład lasów miejskich Bartoszyca oraz na folwark.

Niestety, z powodu braku dostępnych informacji, niezwykle trudno jest odtworzyć historię folwarku, a w pewnych okresach jest to niemożliwe.

W wieku XIX folwark Wola wchodził w skład majątku Bezledy, należącego wówczas do znanej rodziny obszarniczej von Oldenburgów. Według danych z 1889 r., majątek ten, wraz z należącymi doń, obok Woli, folwarkami: Bodzewo, Gamzławki, Lejdy, Sądki, Styłigi i Wormie był jednym z największych w obecnym powiecie bartoszyckim. Liczył 1846 ha powierzchni, z czego 1071 ha przeznaczono pod uprawę, 314 ha stanowiło łąki, a 289 ha pastwiska. Książka adresowa z roku 1905, wśród folwarków należących do majątku Bezledy wymienia też folwark Mollwitten (Molwity). Wielkość całego majątku szacuje się na 2044ha.

Sytuacja: zespół folwarczny zlokalizowany jest w pobliżu drogi z Bezled do Górowa Iławckiego, ok. 500 m. na pd. wschód od Bezled. Zabudowa usytuowana jest przy bocznej drodze polnej. Teren wokół zabudowy zróżnicowany, opadający łagodnym stokiem w kierunku wschodnim, po stronie wschodniej zabudowań teren podmokły.

Kompozycja przestrzenna: Zespół zabudowań folwarcznych zlokalizowany jest po stronie pd. drogi z Bezled do Górowa Iławckiego, przy bocznej polnej drodze. Po stronie pn. tej drogi usytuowany jest czworak (nr 4). Po stronie wsch. drogi polnej znajduje się ślad zabudowy być może mieszkalnej (nr II), nieopodal w kierunku wsch. wzniesiony został współczesny- letniskowy budynek mieszkalny.

Zabudowa folwarczna tworzy kompozycyjnie całość założoną na rzucie zbliżonym do kwadratu (nr I). Granicę wsch. dziedzina stanowi droga, po stronie wsch. której znajdowała się dziś niezachowana zabudowa. Po stronie pn. dziedzina folwarcznego zlokalizowana jest obora (nr 2), po stronie zach. dziedzina dużych rozmiarów stodoła (nr 1), od pd. dziedziniec zamyka stajnia (nr 3). Budynki folwarczne obecnie są nieużytkowane.

Teren dziedzina folwarcznego porastają wysokie trawy i chwasty, otoczenie budynków równie niedostępne porośnięte chwastami. Budynki w złym stanie technicznym, otwarte, ogólnie dostępne, popadają w ruinę.

Układ drogowy: zespół folwarczny położony jest przy polnej drodze o charakterze gospodarczym, która prowadzi od szosy Bezledy- Górowo Iław., bezpośrednio na dziedziniec folwarczny.

Zabudowania: z historycznej zabudowy zachowały się: stajnia (nr 3), stodoła (nr 1), obora (nr 2), czworak (nr 4).

Stajnia (nr3)- murowana z kamieni polnych do wysokości otworów okiennych, wyżej murowana z cegły ceramicznej pełnej. Stropy drewniane belkowo- deskowe oparte na dwu rzędach podciągów. Słupy drewniane z podwójną belką podciagu. Wieżba dachowa konstrukcji krokwiowo- stolcowej na ścianie kolankowej. Dach dwuspadowy, bez odeskowania, pokrycie dachu etenitem. We wnętrzu wzdłuż ścian zachowane żłoby. Elewacje zewnętrzne: cokół z akamieniami polnych do wysokości okien w przyziemiu. Między kondygnacjami przyziemia i użytkowego poddasza, fryz kordonowy z cegły ceramicznej ułożonej rąbem skośnym. Otwory okienne zamknięte odcinkowo zwieńczone odcinkowym naczółkiem z cegły. Zachowane wrota deskowe dwuskrzydłowe.

14. Kubatura	15. Powierzchnia użytkowa folwark c/a 0,8ha kol.prac.fol. c/a 0,3ha	16. Przeznaczenie pierwotne majątek ziemski hodowla bydła	17. Użytkowanie obecne gospodarstwo rolne
18. Prace budowlane i konserwatorskie, ich przebieg i dokumentacja (po 1945 r.) - lata 1970- te zmiana pokrycia dachu na stajni na eternit. - po przejęciu PGR przez AGWRSP budynki zostały opuszczone, obecnie nieużytkowane.		19. Stan zachowania (fundamenty, ściany zewnętrzne, ściany wewnętrzne, sklepienia, stropy, konstrukcje dachowe, pokrycie dachu, wyposażenie i instalacje) Stajnia: - fundamenty w dobrym stanie technicznym, - ściany zewnętrzne i wewnętrzne w dobrym stanie technicznym. - Połacie dachu zniszczona, brak pokrycia dachu, więźba dachowa przegniła, konstrukcja nośna zagrzybiona i zniszczona przez drewnojady. - Brak okien, zniszczone wrota zewnętrzne, dewastacja pomieszczeń we wnętrzu. - Stan techniczny grozi katastrofą budowlaną. Stodoła: - drewniana konstrukcja nośna jeszcze w dobrym stanie technicznym choć bardzo osłabiona poprzez wybrane wypełnienie z cegły ceramicznej. - Widoczne wycięte fragmenty konstrukcji nośnej. - Liczne ubytki w pokryciu dachu. - Stan techniczny zagraża katastrofą budowlaną. Obora: - stan zachowania fundamentów i ścian zadowalający. - Ubytki w pokryciu dachu spowodowały zniszczenie konstrukcji nośnych.	
20. Najpilniejsze postulaty konserwatorskie Stajnia- pilnie zabezpieczenie dachu, kapitalny remont całego budynku. Stodoła- pilnie kapitalny remont, obiekt grozi katastrofą budowlaną. Obora- pilnie zabezpieczenie dachu, kapitalny remont całego budynku.			

21. Akta archiwalne i źródła ikonograficzne (rodzaj, numer i miejsce przechowywania)

23. Uwagi różne

24. Opracowanie karty ewidencyjnej

tekst mgr Wiesława Chodkowska, wrzesień 1999r
imię, nazwisko, data, podpis

plany, rysunki mgr Wiesława Chodkowska, wrzesień 1999r
imię, nazwisko, data, podpis

zdjęcia fotogr. mgr Wiesława Chodkowska, wrzesień 1999r
imię, nazwisko, data, podpis

MNR I PRS W Szreniawie

miejsce przechowywania negatywów

KARTA PO WYPEŁNIENIU PODLEGA OCHRONIE NA PODSTAWIE PRZEPISÓW PRAWA AUTORSKIEGO

22. Bibliografia

Bartoszyce. Z dziejów miasta i okolic, Olsztyn 1987,
s. 348
Hryciuk R., Petraszko M., Bartoszyce. Z dziejów miasta
i powiatu, Olsztyn 1969, s.49-50
Kühne E., Handbuch des Grundbesitzers der Provinz
Ostpreussen, Königsberg 1889, s.6
Niekammer P., Landwirtschaftliches Güter. Adressbuch
für die Provinz Ostpreussen, Leipzig 1922, s.204
Niekammer P., Ostpreussisches Güter. Adressbuch,
Stettin 1905, s.134

25. Adnotacje o inspekcjach, informacje o zmianach (daty, imiona i nazwiska wypełniających)

26. Załączniki

Wkładki:

1. Miejscowość.....	WOLA DUŻA Bartoszyce	4. Obiekt (nazwa jak w karcie)	5. Zawartość wkładki (nazwa materiału uzupełniającego)
2. Gmina.....	Warmińsko-Mazurskie	Zespół folwarczny	C.d. pkt. 12, Historia obiektu
3. Województwo.....			

dok.

Takim pozostaje on do wybuchu II wojny światowej. Wspomnieć należy, iż w pierwszej ćwierci XX w. leśnictwo Wola stanowiło jeden z filarów rozwoju gospodarczego miasta Bartoszyce.

Po zajęciu terytorium dzisiejszego powiatu bartoszyckiego przez wojska radzieckie z końcem zimy 1945, folwark w Woli stał się własnością skarbu państwa. Powstało tu państwowe gospodarstwo rolne. Według danych z 1978 r. (Narodowy Spis Powszechny), znajdowało się tu również jedno, liczące 16 ha powierzchni gospodarstwo indywidualne. W roku 1983 wieś zamieszkiwało 35 mieszkańców.



Wkładkę założył:mgr Wiesława Chodkowska, wrzesień 1999r
(imię, nazwisko, data)

Miejsce przechowywania negatywów:MNR i PRS w Szreniawie.....



4



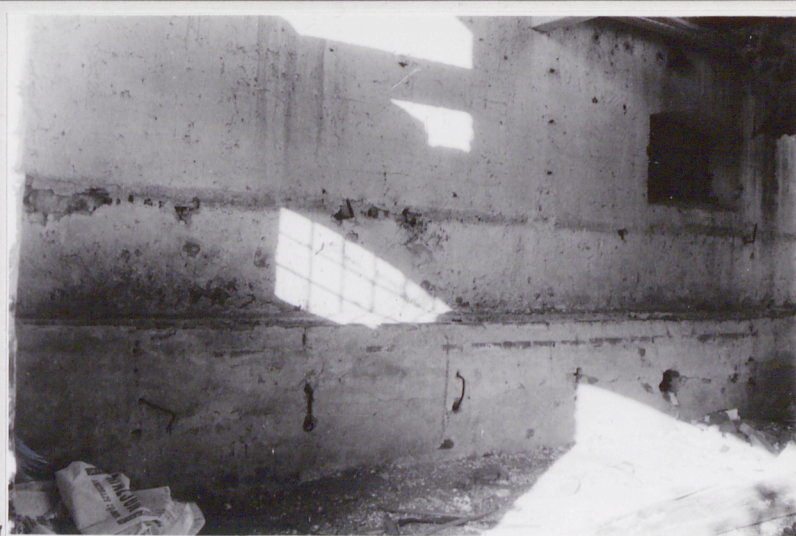
2



3



5



4



6

1. Miejscowość.....	4. Obiekt (nazwa jak w karcie)	5. Zawartość wkładki (nazwa materiału uzupełniającego)
WOLA DUŻA.....		
2. Gmina.....	Zespół folwarczny	C.d. pkt. 13, Opis obiektu
Bartoszyce.....		
3. Województwo.....		
Warmińsko- Mazurskie.....		

dok.
Stodoła (nr 1) zamyka dziedziniec folwarczny od strony zach. Wzniesiona w konstrukcji muru pruskiego, wypełnienie z cegły ceramicznej pełnej. Wewnętrzna konstrukcja nośna na dwu- kondygnacjach- górna stanowi jednocześnie konstrukcję wieży dachowej, oparta na każdej kondygnacji na dwu podciągach opartych na dwu rzędach słupów z mieczami, dodatkowo wzmocnienie konstrukcji stanowią zastrzały i kleszcze. Wewnętrzne ścianki dzielące sasieki murowane z cegły ceramicznej. Dach dwuspadowy kryty dachówką ceramiczną na odeskowaniu. Ściany zewnętrzne, w partii przyziemia wybrana cegła stanowiąca wypełnienie konstrukcji, ściany szczytowe na zewnątrz oszalowane deskami.
Obora (nr 2) zamyka dziedziniec folwarczny od strony pn. Wzniesiona na wysokości pierwszej kondygnacji z kłami polnych, w części użytkowego poddasza murowana z cegły ceramicznej. Wewnętrzna konstrukcja drewniana, strop belkowo- deskowy, końcówki belek oparte na ścianach dłuższych obory, podparty dwoma rzędami drewnianych podciągów, które dźwigają drewniane słupy z mieczami, w miejscu słupa zdwojona belka podciagu. Słupy na murowanych z cegły cokołach. Więźba dachowa konstrukcji drewnianej, krokwiowo- płatwiowa podparta leżącymi stolcami z zastrałami. Dach dwuspadowy kryty dachówką ceramiczną holenderką.
Elewacje: w partii murowanego przyziemia zakryte cementem spoiny. Otwory okienne i drzwiowe pierwotnie zamknięte odcinkowo, zmienione na prostokątne. W elewacji między kondygnacją przyziemia wzniesiona z kamieni polnych a użytkowym poddaszem fryz kordonowy z cegły ułożonej na sztorc, ozdobnie wygięty w elewacji szczytowej nad wrotami.
Wszystkie opisane budynki są dziś nieużytkowane.

Wody: Na pn. do zabudowań przylega niewielka sadzawka, częściowo wyschnięta.

Zieleń: w kompozycji zespołu wyróżnia się niewielka kępa drzew liściastych po stronie wsch. w sąsiedztwie śladu zabudowy być może mieszkalnej.

Podsumowanie stanu zachowania zespołu: zachowany jest podstawowy układ kompozycyjny założenia, w którego skład wchodzi zachowana zabudowa folwarku. Zachował się dziedziniec folwarczny otoczony budynkami, nie zachowana zabudowa trudna do zidentyfikowania. Przy drodze głównej usytuowany jest czworak.

Wkładkę założył:mgr Wiesława Chodkowska, wrzesień 1999r.....

Miejsce przechowywania negatywów:MNR i PRS w Szreniawie.....



7



10



11



8



12



9



13

1. Miejscowość.....	WOLA DUŻA	4. Obiekt (nazwa jak w karcie)	5. Zawartość wkładki (nazwa materiału uzupełniającego)
2. Gmina.....	Bartoszyce	Zespół folwarczny	Spis fotografii
3. Województwo.....	Warmińsko-Mazurskie		

Spis fotografii:

1. Zespół folwarczny- widok ogólny z drogi.
2. Stajnia, elewacje pd- zach.- obecnie w ruinie.
3. Stajnia elewacja frontowa.
4. Żłoby w stajni.
5. Stajnia zniszczona konstrukcja więźby dachowej.
6. Obora- elewacja szczytowa pd.- zach. i dłuższa pd.-wsch. od strony dziedzińca folwarcznego.
7. Obora, elewacja tylna, pn.- zach.
8. Obora elewacja pn. szczytowa i tylna.
10. Ozdobny detal w elewacji.
11. Elewacja szczytowa pn. widok od strony drogi.
- 12-13. Obora- widok na wewnętrzną konstrukcję nośną.
14. Obora więźba dachowa.
15. Stodoła- widok ogólny.
16. Stodoła- widoczne ubytki w konstrukcji.
17. Stodoła- widok do wnętrza- brak wypełnienia konstrukcji muru pruskiego.
- 18-19. Stodoła, dobrze zachowana wewnętrzna konstrukcja nośna.



14



15

Wkładkę założył: mgr Wiesława Chodkowska, wrzesień 1999r

(imię, nazwisko, data)

Miejsce przechowywania negatywów: MNR i PRS w Szreniawie



16



18



19



17