

1. Obiekt
Kamieniczka

2. Czas powstania
pocz.XX w

3. Miejscowość
Dobre Miasto



autor zdjęć
data wykonania
miejsce przechowywania negatywów

4. Adres
Dobre Miasto ul. Górna 1

nr hipoteczny

5. Przynależność administracyjna
województwo Olsztyn
gmina Dobre Miasto

6. Poprzednie nazwy miejscowości
Guttstadt

7. Przynależność administracyjna przed 1 VI 1975
województwo Olsztyn
gmina Dobre Miasto

8. Właściciel i jego adres
Administracja Domów Mieszkalnych
Dobre Miasto ul. Olsztyńska 19

9. Użytkownik i jego adres
Administracja Domów Mieszkalnych
Dobre Miasto ul. Olsztyńska 19

10. Rejestr zabytków
Nr A-3826 data 2.09.1987

1. Obiekt
Kamieniczka

2. Czas powstania
pocz. XX w

3. Miejscowość
Dobre Miasto

11. Zdjęcia, plan sytuacyjny, rzuty



4. Adres
Dobre Miasto ul. Górna 1

nr hipoteczny

5. Przynależność administracyjna

województwo Olsztyn

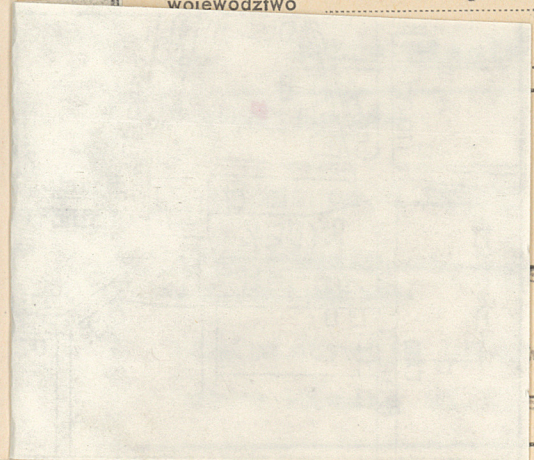
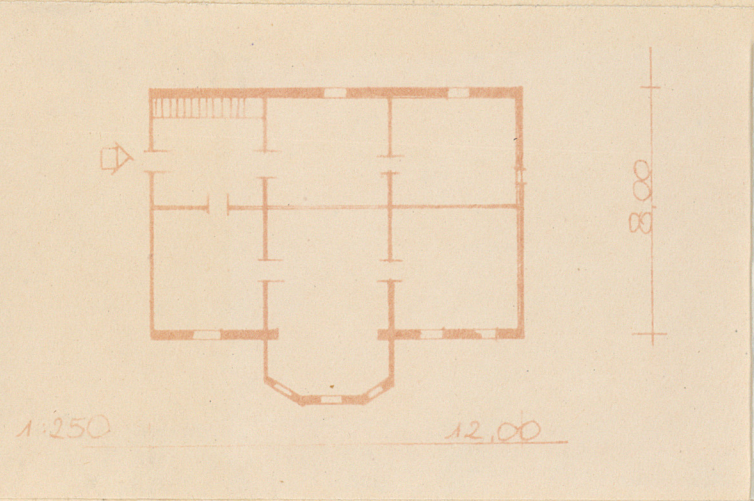
gmina Dobre Miasto

6. Poprzednie nazwy miejscowości

Guttstadt

7. Przynależność administracyjna przed 1 VI 1975

województwo Olsztyn



Mieszkalnych

sztyńska 19

w Mieszkalnych

sztyńska 19

autor zdjęć
data wykonania
miejsce przechowywania negatywów

10. Rejestr zabytków

Nr A-3826 data 2.09.1987

12. Autorzy, historia obiektu, określenia stylu.

Kamieniczka z pocz. XX. w

13. Opis (sytuacja, materiał i konstrukcja, rzut, bryła, elewacje, dach, wnętrze wyposażenie, instalacje)

Kamieniczka usytuowana kalenicowo do ulicy. Wolnostojąca - murowana z cegły i otynkowana. Dwukondygnacyjowa z mieszkalnym poddaszem, podpiwniczona na podmurówce z lamienia polnego. Wzniesiona na prostokąta z trójbocznie zamkniętym wykuszem umieszczonym przy elewacji frontowej. Na dachu wykusza taras z metalową balustradą. Na narożu elewacji frontowej i bocznej na wysokości piętra wieżyczka kryta stożkowym daszkiem. Drzwi frontowe umieszczone w zach. ścianie szczytowej prowadzą do sieni w której schody zabiegowe z balustradą z tralek. Układ pomieszczeń we wnętrzu dwutraktowy. Otwory okienne prostokątne, stolarka okienna dwuskrzydłowa z podziałem na 6 kwater. więźba dachowa drewniana konstrukcji krokwiowo płatwiowej. Kamieniczka kryta jest dwuspadowym naczółkowym dachem pokrytym dachpawką holenderką. Pod okapem dachu szeroki deskowy gzyms. Kamieniczka posiada instalację elektryczną i sieć wodno-kanalizacyjną

14. Kubatura 864 m ³	15. Powierzchnia użytkowa 196 m ²	16. Przeznaczenie pierwotne mieszkalne	17. Użytkowanie obecne mieszkalne
18. Prace budowlane i konserwatorskie, ich przebieg i dokumentacja Remonty zabezpieczające		19. Stan zachowania (fundamenty, ściany zewnętrzne, ściany wewnętrzne, sklepienia, stropy, konstrukcje dachowe, pokrycie dachu, wyposażenie i instalacje) Widoczne niewielkie zawilgocenia na ścianie zach., oraz w wykuszu. Ogólny stan zachowania kamieniczki dobry.	
20. Najpilniejsze postulaty konserwatorskie 15.XI.1980 Ogólny stan zachowania kamieniczki dobry nie wymaga pilnych prac remontowych.			

21. Akta archiwalne (rodzaj akt, numer i miejsce przechowywania)

22. Bibliografia

23. Źródła ikonograficzne (rodzaj, miejsce przechowywania, sygnatury)

24. Uwagi różne

25. Wypełnił

26. Sprawdził

15.X.1980 r

mgr W. Chruszczyńska

27. Załączniki