

OŚRODEK DOKUMENTACJI ZABYTKÓW
W WARSZAWIE

KARTA EWIDENCYJNA ZABYTKÓW
ARCHITEKTURY I BUDOWNICTWA

18
WARMIŃSKO-
MAZURSKIE

A B C D E F G H I J K L M N O P R S T U V X Y Z

Nr

1953

1. Obiekt

**DOM MIESZKALNY – SIEDZIBA PTTK ODDZIAŁ ZIEMI ELBLĄSKIEJ
I HOTELU "GALEONA"**

2. Czas powstania

ok. 1850/1890 r.

3. Miejscowość

ELBLĄG

4. Adres

ul. Krótka 5, 82–300 Elbląg

nr hipoteczny: działka nr 155, KW nr 16313

5. Przynależność administracyjna

województwo **elbląskie**

gmina **miejska Elbląg**

6. Poprzednie nazwy miejscowości

Elbing

7. Przynależność administracyjna 1.VI.1975

województwo : **gdańskie**

powiat: **elbląski**

8. Właściciel i jego adres

miasto Elbląg

9. Użytkownik i jego adres

**PTTK Oddział Ziemi Elbląskiej,
ul. Krótka 5, 82–300 Elbląg**

10. Rejestr zabytków

Nr: **516196** data: **25.09.96**



12. Autorzy, historia obiektu, określenie stylu:

Dzisiejsza ul. Krótka przed 1945 r. nosiła nazwę Jacobstrasse. Nazwa ta związana była z kościołem p.w. Św. Jakuba wzniesionym na pobliskiej parceli w średniowieczu i rozebranym w pocz. XVII w. w związku z rozwojem przestrzennym miasta i budową nowożytnych fortyfikacji miejskich, Oś ulicy wytyczona została prawdopodobnie w końcu XVII w. W latach 80–tych XVIII w. wytyczony został nowy plac miejski nazywany od roku 1816 Placem Fryderyka Wilhelma. W tym czasie ul. Jacobstrasse uzyskała znany obecnie przebieg. Częściowo prowadziła ze wschodu na zachód – od Pl. Fryderyka Wilhelma w kierunku Ogrodów Miejskich, drugi jej odcinek był prostopadły i dochodził do jednej z głównych ulic miasta – Wewnętrznej Grobli Młyńskiej (ul. 1 Maja). Zabudowa przy Pl. Fryderyka Wilhelma, a także przy położonej obok Jacobstrasse, powstawała w końcu XVIII i 1 poł. XIX w. Były to reprezentacyjne budynki użyteczności publicznej, a także kamienice czynszowe, które powstały przy udziale finansowym państwa. Na podstawie ksiąg adresowych Miasta Elbląga możemy ustalić, że już ok. poł. XIX w. przy Jacobstrasse istniało przynajmniej 5 parceli z kamienicami czynszowymi, wśród nich także parcela nr 5, która odpowiada położeniu inwentaryzowanego budynku. Pierwszy zapis o budynku przy Jacobstrasse 5 pojawia się w Księdze Adresowej z 1855 r. Właścicielem był Bindig. W roku 1874 Bindig i Wachowius. Co najmniej od roku 1889 do 1894, jako główny właściciel kamienicy figuruje Resursa Humanitas. Obok wymieniani są inni najemcy: Wachowius, Rhode, Mirbach, Gutjahr. Resursa Humanitas powstała w 1795 r.; od 1841 r. dysponowała terenami rozciągającymi się na północ od Jacobstrasse.

cd. – wkładka nr 1

13. Opis (sytuacja, materiał i konstrukcja, rzut, bryła, elewacje, wnętrze, wyposażenie, instalacje)

Sytuacja:

Budynek usytuowany w centrum miasta, po północnej stronie ul. Krótkiej, wolnostojący, frontem zwrócony na południe, działka otoczona ogrodzeniem trwałym współczesnym, od zachodu przylega działka budowlana, na której zlokalizowano parking strzeżony, od wschodu i północy znajduje się zaplecze z parkingiem hotelowym i podwórze, poza ogrodzeniem od wschodu i północy w najbliższym otoczeniu budynku rozlokowany park miejski – Planty.

Materiał i konstrukcja:

Fundamenty – ceglane na zaprawie wapienne – piaskowej, grubość ławy fundamentowej zróżnicowana: od 50 do 60 cm, najszersza pod ścianą szczytową wschodnią dochodząca do 85 cm; zagłębienia nie badano. W partii elewacji cokół fundamentu wyodrębniony betonową odsadzką sięgającą do wys. 120 cm, która wtórnie została wyłożona otoczkami.

Ściany zewnętrzne – murowane z cegły ceramicznej na zaprawie piaskowo – wapiennej, grubość zróżnicowana – 40 do 45 cm, najszersza ściana wschodnia dochodząca do 70 cm, skrzydło północne oraz elewacje północna, wschodnia i zachodnia tynkowane; tynki gładkie, cementowo – wapienne (współczesne). Elewacja frontowa (południowa) w kondygnacji parteru boniowana (sztuczny kamień), w II i III kondygnacji elewacja z żółtej cegły licowej w wątku krzyżykowym; cegła spoinowana, obramienia okienne oraz partie fryzów wykonane w tynku. IV kondygnacja elewacji frontowej nadbudowana współcześnie, murowana z cegły, tynkowana. Przy elewacji zachodniej murowany i tynkowany przedsionek ze schodami z lastrico (współczesny); w skrajnej osi wschodniej elewacji frontowej ceglany podest cementowych schodów z balustradą z elementów betonowych.

Ściany wewnętrzne: murowane z cegły, gładko tynkowane, grubość 12, 25 i 38 cm, w hallu głównym współczesna boazeria.

Sklepienia i stropy:

w piwnicy korpusu głównego – stropy murowane, odcinkowe, oparte na metalowych dwuteownikach,

w korytarzu od wschodu – murowana kolebka, w piwnicy skrzydła północnego – stropy Kleina, w pomieszczeniach korpusu głównego na wszystkich kondygnacjach – stropy drewniane, belkowe na trzcinowej podsufitce, w pomieszczeniach wszystkich kondygnacji skrzydła północnego – stropy Kleina.

Wieżba dachowa:

zachowana tylko nad skrzydłem północnym, nad korpusem głównym zniszczona – dobudowana IV, niższa kondygnacja; wieźba drewniana, konstrukcja nietypowa, podtrzymująca dach pulpitowy: dwie ścianki kolankowe różniące się nieco wysokością, na nich oparte belki stężone ze słupami ścianek kolankowych pochyłymi zastrzałami; słupy z podwójnymi mieczami; na belkach deskowanie na styk. W korpusie głównym budynku, nad dobudowaną kondygnacją – stropodach.

Dach:

płaski, kryty podwójną warstwą papy.

Schody:

zewnętrzne – jednobiegowe, betonowe; w klatce schodowej usytuowanej w narożniku między korpusem głównym a skrzydłem północnym – dwubiegowe, żelbetowe; w klatce schodowej w narożniku północno – wschodnim – betonowe, dwubiegowe (dolny bieg – do piwnicy, górny – na kondygnację parteru); w pomieszczeniu archiwum – jednobiegowe, drewniane, konstrukcji policzkowej; zewnętrzne do piwnicy przy elewacji północnej korpusu głównego – jednobiegowe, betonowe.

Podłogi i posadzki:

w piwnicy: betonowe; w częściach zaadaptowanych na salę królewską i jadalną wyłożone PCV i wykładziną dywanową, klatka schodowa w narożniku północno – wschodnim na parterze: zachowana terakota z motywami roślinnymi; hall na parterze i sanitariaty wszystkich kondygnacji: współczesna terakota; pozostałe pomieszczenia: podłogi drewniane, w większości wykładane PCV i wykładzinami dywanowymi; strychy: podłoga biała.

c.d. na wkładce nr 1.

<p>14. Kubatura</p> <p>6626 m³</p>	<p>15. Powierzchnia zabudowy:</p> <p>388, 2 m²</p>	<p>16. Przeznaczenie pierwotne</p> <p>kamienica mieszkalna</p>	<p>17. Użytkowanie obecne</p> <p>siedziba elbląskiego oddziału PTTK hotel</p>
<p>18. Prace budowlane i konserwatorskie, ich przebieg i dokumentacja</p> <p>Po zniszczeniach wojennych budynek został wyremontowany i zaadaptowany na potrzeby PTTK i hotelu (1947 r.): nadbudowano IV kondygnację nad korpusem głównym, odgruzowano i wyremontowano piwnice. Kolejny remont miał miejsce w latach 1965 – 70. Dobudowano w narożniku między korpusem głównym a skrzydłem północnym od zachodu klatkę schodową z żelbetowymi schodami, prawie całkowicie wymieniono stolarkę drzwiową, częściowo – okienną, pokrycie dachu, obróbki blacharskie.</p> <p>W latach 90-tych dobudowano wejście hotelowe od strony zachodu, wyremontowano i zaadaptowano część piwnic na potrzeby pralni hotelowej.</p>		<p>19. Stan zachowania (fundamenty, ściany zewnętrzne, wewnętrzne, sklepienia, stropy, konstrukcje dachowe, pokrycie dachu, wyposażenie, instalacje)</p> <p>Stan zachowania budynku jest niezadowolający.</p> <ul style="list-style-type: none"> – liczne pęknięcia ścian konstrukcyjnych i działowych, – zły stan izolacji przeciwwilgociowych w partiach fundamentów, co stało się powodem długotrwałych zawilgoceń i doprowadziło do pojawienia się zagrzybień, – zły stan tynków zewnętrznych i wewnętrznych, liczne zacieki, złuszczenia, pęknięcia i odparzenia, – nieszczelne pokrycie dachowe spowodowało gnienie elementów drewnianych stropodachu i więźby, oraz występowania zacieków na ścianach zewnętrznych i wewnętrznych, – zniszczone obróbki blacharskie z rynnami i rurami spustowymi, – stolarka okienna i drzwiowa w stanie dość dobrym, – podłogi drewniane w znacznym stopniu zużyte, – zły stan instalacji sanitarnych 	
		<p>20. Najpilniejsze postulaty konserwatorskie</p> <p>Postuluje się wykonanie remontu kapitalnego budynku i modernizacji wnętrza. Konieczne jest osuszenie fundamentów, wykonanie izolacji przeciwwilgociowych, usunięcie pęknięć konstrukcyjnych, remont dachu i pokrycia dachowego, blacharki, modernizacja instalacji sanitarnych, wzmocnienie stropów, wymiana drewnianych podłóg. Należy też zmienić formę współczesnego wejścia do hotelu "Galeona" przystosowując ją do charakteru budynku.</p>	

<p>21. Akta archiwalne (rodzaj, numer i miejsce przechowywania)</p> <p>nie odnaleziono</p>	<p>24. Uwagi różne</p> <p>bez uwag</p> <hr/> <p>25. Opracował</p> <p>tekst : Dariusz Barton – sierpień 1996 <i>Barton D</i></p> <p>plany, rysunki : Dariusz Barton – sierpień 1996 <i>Barton D</i></p> <p>zdjęcia fotograficzne: Dariusz Barton – sierpień 1996 <i>Barton D</i></p> <p>miejsce przechowywania negatywów archiwum Państwowej Służby Ochrony Zabytków w Elblągu</p> <p><i>Karta po wypełnieniu podlega ochronie na podstawie przepisów prawa autorskiego</i></p>
<p>22. Bibliografia</p> <ol style="list-style-type: none"> 1. <i>H. J. Schuch, Elbing wie es heute ist, wyd. Trusoverlag Delmencherst 1991 s. 82,</i> 2. <i>C. Pudor, Die Stadt Elbing und ihre umgebung, 1925, s. 111 – 113.</i> 3. <i>Księgi adresowe Miasta Elbląga z lat 1855 – 1926,</i> 4. <i>Plany Elbląga zawarte w Atlasie Miast Polskich, UMK 1993 r. oraz plany z lat 20– i 30–tych XX w. (Pharusplan).</i> <hr/> <p>23. Źródła ikonograficzne i fotografie (rodzaj, miejsca przechowania, sygnatury)</p> <p>Kserokopia zdjęcia z 1945 roku ze zbiorów prywatnych</p>	<p>26. Adnotacja o inspekcjach, informacje o zmianach (daty, imiona i nazwiska wypełniających)</p> <hr/> <p>26. Załączniki</p> <p>wkładki nr 1 –4</p>

1. Miejscowość:

ELBLĄG

2. Obiekt (nazwa jak w karcie)

dom mieszkalny nr 5, ul. Krótka

3. Zawartość wkładki (nazwa obiektu lub materiału uzupełniającego)

tekst

cd. rubryki nr 12 (historia)

Tereny te zostały zakomponowane jako park miejski nazywany Cassino Garten. W roku 1846 w parku wybudowano za 10.000 talarów budynek Resursy z licznymi salami koncertowymi, tanecznymi i służącymi do gier. Był to główny budynek Stowarzyszenia, powiększany i remontowany w latach 1879 – 1893. Natomiast budynek inwentaryzowany, należący w tych latach do Resursy, pełnił w części prawdopodobnie rolę administracyjno – mieszkalną. W roku 1894 samodzielnym właścicielem budynku przy Jacobstrasse 5 został dr med. Russak. Prawdopodobnie wtedy obiekt ten został gruntownie przebudowany i uzyskał nową, zachowaną do dziś elewację. W roku 1898 mieszkańcami tej kamienicy, poza dr Russakiem, byli m.in.: Otto Siedde – właściciel drukarni, oraz Meyer – dyrektor Elbląskiego Instytutu Nauczania Handlu. Świadczy to o wysokim standardzie budynku. Ze względu na reprezentacyjny charakter budynku, został on w części wykupiony przez Radę Miasta i przeznaczony na mieszkania dla nadburmistrzów Elbląga. W roku 1914 głównym lokatorem był nadprezydent Elbląga dr Merten, poza nim właściciel mleczarni Diethell i kupiec Behrend. Mieszkania dla nadburmistrzów utrzymywano do roku 1934, o czym wspomina w swej książce H.J. Schuch. W czasie trwania II wojny światowej, w latach 40–tych, udziały w kamienicy wykupiło przedsiębiorstwo Schichau'a. Mieszkała tu kadra inżynierska zakładów produkujących w tych latach uzbrojenie dla III Rzeszy. W 1945 roku budynek został częściowo zniszczony – spalił się dach, całkowicie zagruzowane zostały piwnice. W 1947 roku budynek został oddany w dzierżawę wieczystą oddziałowi PTTK. Rozpoczęto adaptację z przeznaczeniem na hotel. Nadbudowano dodatkową kondygnację z formą szczytu od frontu, budynek nakryto stropodachem. W czasie pierwszej adaptacji zachowano we wnętrzach większość dawnych podziałów – m.in. na parterze zachowano duże sale wykorzystywane jako sale recepcyjne i wystawowe. Dopiero drugi remont w latach 60–tych spowodował całkowite przeobrażenie wnętrza: wyburzono większość dawnych podziałów, usunięto pozostałości wystroju wnętrz. Na parterze wprowadzono nowe ścianki działowe, dzieląc go na liczne pomieszczenia biurowe, na piętrach utrzymano funkcję hotelową. W tym czasie wymieniono całą stolarkę drzwiową. Pojawiły się też nowe elementy: od zachodu u zbiegu korpusu głównego i skrzydła północnego zbudowano nową klatkę schodową, od wschodu dostawiono przedsionek przed nowym wejściem do budynku. Odgruzowano i wyremontowano piwnice – powstała tam kawiarnia "Galeona" i sala królewska.

Budynek o cechach neoklasycystycznych (w wystroju elewacji), autor i budowniczy nieznani.

Wystroj neoklasycystyczny kamienic stosowany był powszechnie w całym XIX w. Przy braku wyposażenia wnętrza precyzyjne datowanie obiektu jest w związku z tym utrudnione. Na podstawie ksiąg adresowych i dawnych planów Elbląga wiadomo, że kamienica istniała przynajmniej od 1855 roku, przypuszczalnie została zmodernizowana i wyposażona w nową elewację w latach 90–tych.

cd. rubryki nr 13 (opis):

Okna: występują IV typu stolarki okiennej – I: okna parteru elewacji frontowej – otwory w świetle 155 x 255 cm, zwieńczone łukiem pełnym, stolarka drewniana skrzynkowa z masywnym profilowanym ślemieniem, nadświetla półkoliste, jednopolowe; dwuskrzydłowa, na prawym skrzydle zewnętrznym profilowana listwa imitująca słupek zwieńczona wolutową konsolką, na lewych skrzydłach zachowane mosiężne ozdobne klamki. II – otwory prostokątne, wym. w świetle 150 x 225 cm, stolarka drewniana skrzynkowa, masywne profilowane ślemię, dwuskrzydłowa, na prawych skrzydłach profilowane listwy z dekoracją analogiczną jak w typie I. III – okna w elewacji bocznej wschodniej – otwory prostokątne, stolarka drewniana, pojedyncza typu ościeżnicowego, masywne profilowane ślemię, nadświetle trójpole, skrzydła główne dziewięciopole z podziałem szczeblinowym. Okna elewacji tylnych skrzydła północnego i korpusu głównego: otwory okienne zróżnicowane, zwieńczone łukami odcinkowymi, stolarka drewniana, skrzynkowa 1–, 2–, i 3–skrzydłowa; skrzydła główne dwupole, nadświetla jednopole, w ościeżnicach masywne, profilowane ślemiona; na zewnętrznych ramach skrzydeł okiennych profilowane listwy imitujące słupki. Poza tym w budynku występują współczesne okna zespolone i skrzynkowe (IV kond. elewacji frontowej, w nowej klatce schodowej i w elewacjach tylnych).

Drzwi: stolarka drzwiowa wewnętrzna w całości wymieniona, zachowane jedynie drzwi wejściowe w skrajnej osi zachodniej w elewacji tylnej korpusu głównego: otwór sklepiony łukiem odcinkowym, ościeżnica drewniana pełna z profilowaną listwą nadproża, nad nią przeszklone, trójpole nadświetle; drzwi jednoskrzydłowe na zawiasach czopowych, półtepe. płycinowo – ramowe; cztery zagłębione płyciny, górne prostokątne, pionowe, dolne kwadratowe; krawędzie płycin zaciosane ze śmigą, w zagłębieniach płycin wystające filungi. Zachowany zamek wpustowy z ozdobnymi tarczkami.

Plan: budynek wzniesiony na planie litery "L", złożony z siedmioosiowego korpusu głównego i pięcioosiowego skrzydła północnego. W narożniku zachodnim korpusu głównego, przy elewacji północnej płytki, jednoosiowy ryzalit mieszczący klatkę schodową prowadzącą z przyziemia do piwnicy i na parter. Korpus główny 2 i 1/2 – traktowy, z korytarzem międzytraktowym równoległym do elewacji wzdłużnych. Układ wnętrz w trakcie przednim i tylnym całkowicie zmieniony w trakcie powojennych adaptacji. W tym też czasie dodany przedsionek.

Skrzydło północne I i 1/2-traktowe z korytarzem prowadzącym wzdłuż elewacji zachodniej i czterema pokojami od strony wschodniej (podział wewnątrz wtórny). Wtórna jest także oktogonalna klatka schodowa, której trójboczne ściany łączą tylne elewacje korpusu głównego i skrzydła północnego.

Bryła: budynek całkowicie podpiwniczony, pierwotnie trójkondygnacyjny z użytkowym poddaszem i pulpitowym dachem, obecnie czterokondygnacyjny (korpus główny) i trójkondygnacyjny (skrzydło północne – zachowane w pierwotnej formie), nakryty stropodachem. Czwarta kondygnacja wyposażona w trójosiowy półkolisty szczyt. Na osi głównej elewacji frontowej, w kondygnacji I i II piętra pseudoryzalit i na wysokości I piętra jednoosiowy wykusz zwieńczony balkonem. W narożniku między korpusem głównym i skrzydłem północnym od podwórza klatka schodowa od parteru do gzymsu podokapowego. Przy elewacji zachodniej korpusu głównego parterowy przedsionek z pulpitowym dachem (leżący na sąsiedniej parceli); w skrajnej osi zachodniej elewacji frontowej murowany podest schodów z tralkową balustradą przed drzwiami wejściowymi.

Wnętrze i wyposażenie: nie zachowane.

Elewacje: frontowa – południowa: siedmioosiowa, wzdłużna, czterokondygnacyjowa (pierwotnie trójkondygnacyjowa), kondygnacja parteru boniowana, cokół fundamentu wysoki, wtórnie obetonowany i wyłożony drobnymi otoczkami, ponad fundamentem szeroki, profilowany gzyms kordonowy, na którym oparte szerokie dwudzielne cokoły podokienne. Otwory okienne półkoliste ze zwornikami w kluczu i archiwoltami zaakcentowanymi układem boni; na wysokości śłemia otwory okienne łączy odcinki wąskiego, profilowanego gzymsu. W skrajnej osi od zachodu bogaty portal półkoliście zwieńczonych głównych drzwi wejściowych: węgry akcentowane pilastrami z głowicami kompozytowymi, na plintach których kolejne pilastry z zagłębioną płyciną, zwieńczone tryglifami z łezkami, na nich spoczywa tympanon, którego gzyms leży w linii masywnego fryzu międzykondygnacyjowego elewacji. Na plintach pilastrów spoczywa profilowana archiwolta nadświetla drzwi, nad nią fryz płycinowy łączący tryglify. II i III kondygnacja fasady budynku opracowane są w żółtej cegle licowej z rozbudowaną dekoracją obramień okiennych w formach porządkowych. Okna II kondygnacji prostokątne, posadowione na szerokim fryzie międzykondygnacyjowym złożonym z dwóch wąskich gzymsów profilowanych obejmujących płyciny podokienne. Węgry okien zaakcentowane pilastrami dźwigającymi uproszczone belkowanie i oprofilowane tympanony. Na wysokości śłemia okiennego występuje odcinkowy gzyms w postaci wąskiej opaski tynkowej. Wykusz na osi głównej II kondygnacji w partii dolnej ściany frontowej rozwiązany identycznie, jak pozostałe okna tej kondygnacji, natomiast węgry jego okna zaakcentowane pilastrami z kostkowymi głowicami dźwigającymi uproszczone belkowanie z profilowanym, silnie wyładowanym gzymsem obie gającym cały wykusz; na gzymsie masywna balustrada tarasu wieńczącego wykusz, tralkowa z masywnymi słupkami w narożnikach; wieńczy ją profilowany, gierzowany gzyms parapetowy. II i III kondygnację fasady rozdziela gzyms kordonowy oparty na nadokiennym, prostokątnych płycinach występujących bezpośrednio nad tympanonami okiennymi II kondygnacji. Okna III kondygnacji prostokątne, posadowione na gzymsie międzykondygnacyjowym, ujęte profilowanymi, łamanymi opaskami z kaboszonami w narożnikach flankującymi płyciny nadokienne, nad którymi profilowany, gierzowany odcinek gzymsu nadokiennego. Drzwi balkonowe nad wykuszem dwuskrzydłowe z nadświetlem ujęte pilastrami dźwigającymi uproszczone belkowanie i gzyms wieńczący. Dodatkowe akcenty horyzontalne tej kondygnacji to opaska tynkowa biegnąca u podstawy okna, na wysokości jego zwieńczenia oraz między gzymsami nadokiennymi. Fasadę budynku pierwotnie wieńczył szeroki fryz podokapowy zakończony silnie wysuniętym gzymsem (wygierzowane na wysokości okna balkonowego nad wykuszem), obecnie jest nad nim nadbudowana IV kondygnacja, otynkowana, niższa od pozostałych z trójosiowym rodzajem falistego szczytu na osi, okna nadbudowy umieszczone w osiach elewacji, prostokątne, obwiedzione skromnymi opaskami tynkowymi z wyodrębnionymi narożnikami i odcinkami gzymsów nadokiennych na kroksztynach. Jest to próba powielenia dekoracji III kondygnacji fasady. Fasada budynku jest bardzo bogata w elementy dekoracyjne, zróżnicowana, rytmy podziałów są doskonale zrównoważone. Nawet powojenna nadbudowa nie zdołała w pełni odebrać jej wyrazu symetrii i harmonijności. Elewacja wschodnia: boczna, szczytowa, jednoosiowa, czterokondygnacyjowa (pierwotnie trójkondygnacyjowa), symetryczna, gładko tynkowana, artykulację poziomą stanowią kordonowe profilowane gzymsy międzykondygnacyjne, w parterze okno zamknięte łukiem pełnym, po jego północnej stronie niewielki prostokątny otwór doświetlający pomieszczenie w tylnym trakcie; w II kondygnacji na osi prostokątne okno z podziałem szczeblinowym, posadowione na szerokim fryzie międzykondygnacyjowym, ujęte pilastrami dźwigającymi uproszczone belkowanie z tympanonem rozwiązane analogicznie jak w fasadzie budynku. Również pojedyncze okno III kondygnacji jest identyczne jak od frontu. Czwarta, wtórna kondygnacja elewacji nie jest wyodrębniona, na osi okno w skromnej opasce tynkowej. Elewacja wschodnia skrzydła północnego: niesymetryczna, pięcioosiowa, trójkondygnacyjowa z niewyodrębnioną ścianką kolankową, pozbawiona dekoracji, gładko tynkowana, okna w poszczególnych osiach zróżnicowane – w pierwszej od południa zwieńczone łukiem odcinkowym, prostokątne, w drugiej osi okna zbliżone do kwadratu, w trzeciej – szersze, zwieńczone łukiem odcinkowym, w czwartej i piątej – identyczne jak w pierwszej osi od południa. Okna ścianki kolankowej w trzech osiach, niewielkie, prostokątne, zwieńczone łukiem odcinkowym. Elewację wieńczy wysunięty okap z ozdobnie zaciosanymi końcówkami krokwi. Elewacja zachodnia korpusu głównego i skrzydła północnego: ślepa, częściowo tynkowana z ceramiczną (mozaikową) schematyczną mapą województwa elbląskiego i napisem : PTTK ODDZIAŁ W ELBLĄGU, częściowo pozostawiona w czerwonej cegle. Elewacja północna skrzydła północnego: ślepa, lico pozostawione w czerwonej cegle. Elewacja północna korpusu głównego: czterokondygnacyjowa, czteroosiowa, niesymetryczna, gładko tynkowana, w skrajnej osi od wschodu w parterze drzwi wejściowe zwieńczone łukiem odcinkowym, w pozostałych osiach okna zamknięte odcinkowo – w trzeciej osi najwyższe, podobnie rozwiązane II i III kondygnacja z wyjątkiem skrajnej osi od wschodu, w której występują prostokątne, współczesne okna. W dobudowanej IV kondygnacji tej elewacji prostokątne okna we wszystkich osiach. Elewacja zwieńczona skromnym gzymsem podokapowym.

Instalacje: wodociągowa, kanalizacyjna, ogromowa, elektryczna .

1. Miejscowość:

ELBLĄG

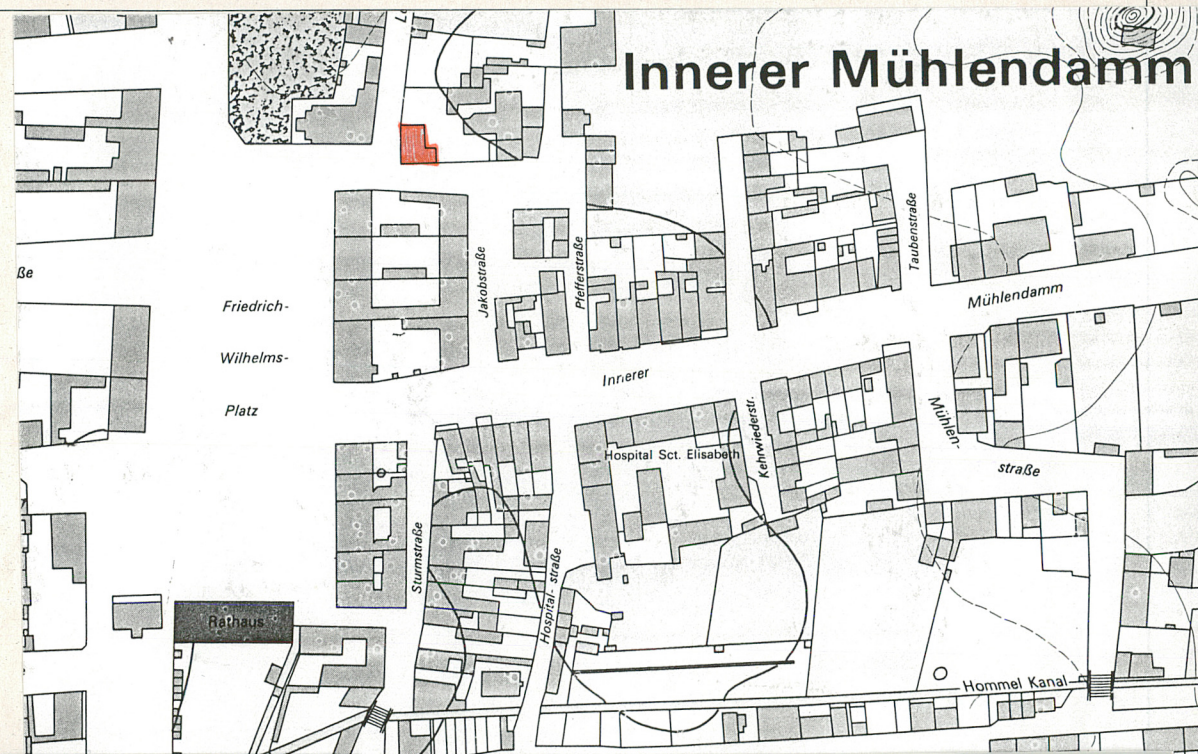
2. Obiekt (nazwa jak w karcie)

dom mieszkalny nr 5, ul. Krótka

3. Zawartość wkładki (nazwa obiektu lub materiału uzupełniającego)

zdjęcia, plany, spis zdjęć

1. Widok od poł. – wschodu,
2. Widok od północy,
3. Widok od zachodu,
4. Elewacja południowa – fasada,
5. Elewacja wschodnia,
6. Elewacja zachodnia,
7. Elewacja północna,
8. Okna III kondygnacji fasady,
9. Fragment III kondygnacji fasady,
10. Wykusze fasady,
11. Okno przyziemia fasady,
12. Drzwi wejściowe w fasadzie,
13. Detal wejścia głównego,
14. Okno II kondygnacji elewacji wschodniej,
15. Fragment elewacji wschodniej skrzydła północnego,
16. Sklepienie piwnicy,
17. – 18. Więźba dachowa
19. Zdjęcie archiwalne – stan z 1945 r. (ze zbiorów prywatnych).



Wkładkę założył: Dariusz Barton, lipiec 1996
 Miejsce przechowywania negatywów: Archiwum PSOZ Elbląg



5.

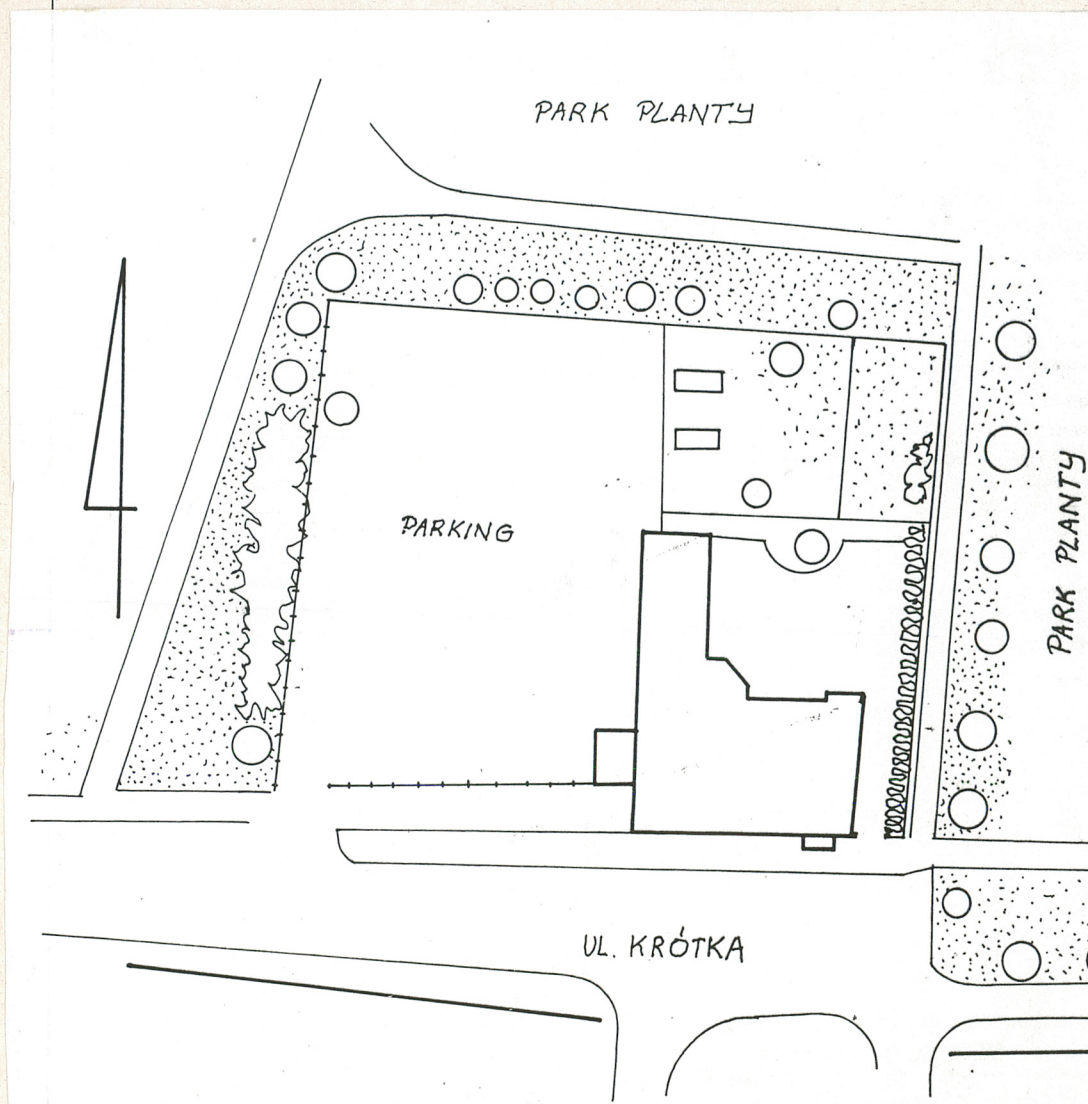
6.

7.

1. Miejscowość:
ELBLĄG

2. Obiekt (nazwa jak w karcie)
dom mieszkalny nr 5, ul. Krótka

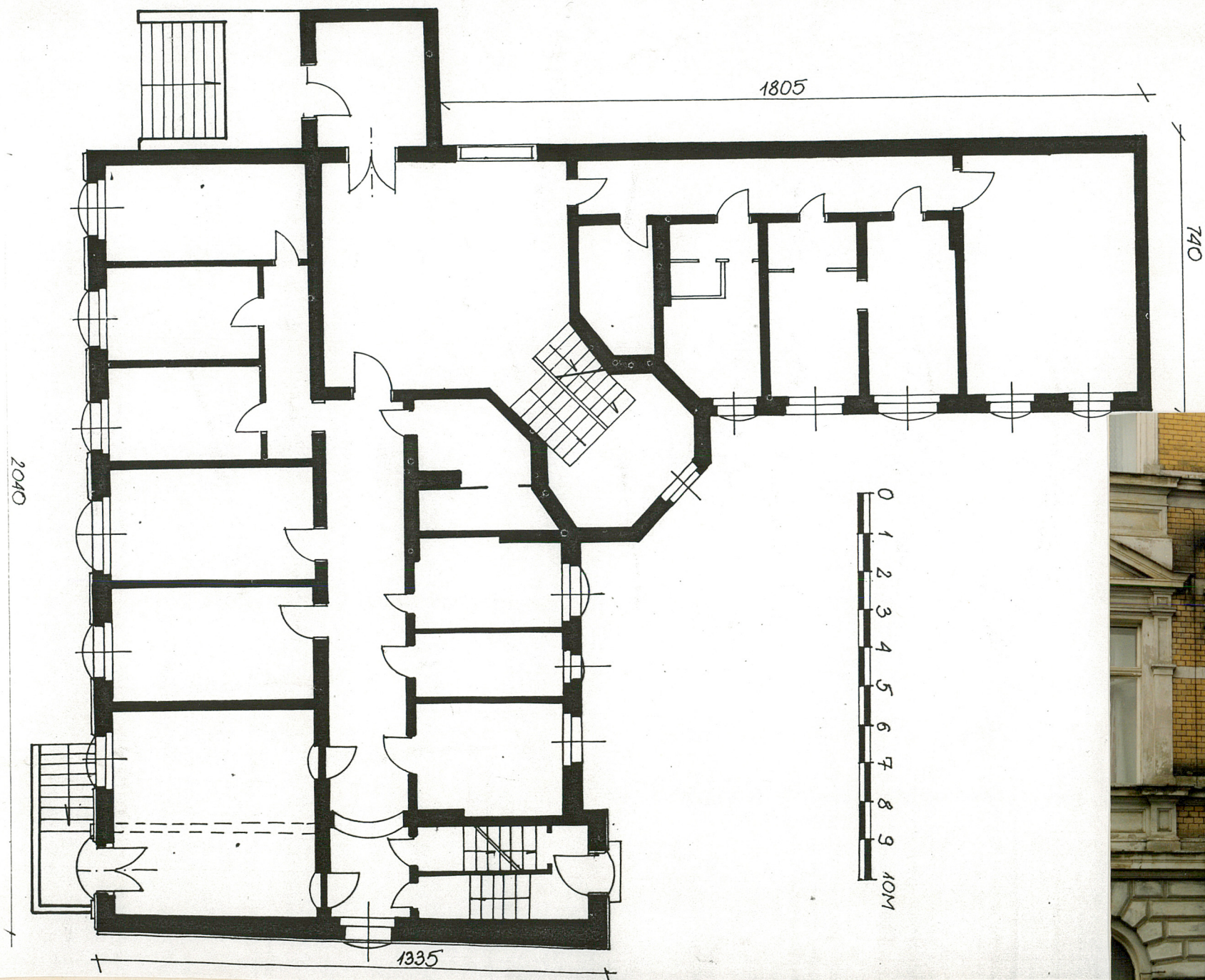
3. Zawartość wkładki (nazwa obiektu lub materiału uzupełniającego)
zdjęcia, plany



8.



9.



WKŁADKA DO KARTY EWIDENCYJNEJ ZABYTEKÓW ARCHITEKTURY I BUDOWNICTWA

ZAŁĄCZNIK NR 4

1. Miejscowość:
ELBLĄG

2. Obiekt (nazwa jak w karcie)
dom mieszkalny nr 5, ul. Krótka

3. Zawartość wkładki (nazwa obiektu lub materiału uzupełniającego)
zdjęcia, plany



11.



12.



13.



15.



14.



16.



16

19.



17.

