

1. Obiekt

DWÓR – DOM NR 14/15 W ZESPOLE FOLWARCZNYM

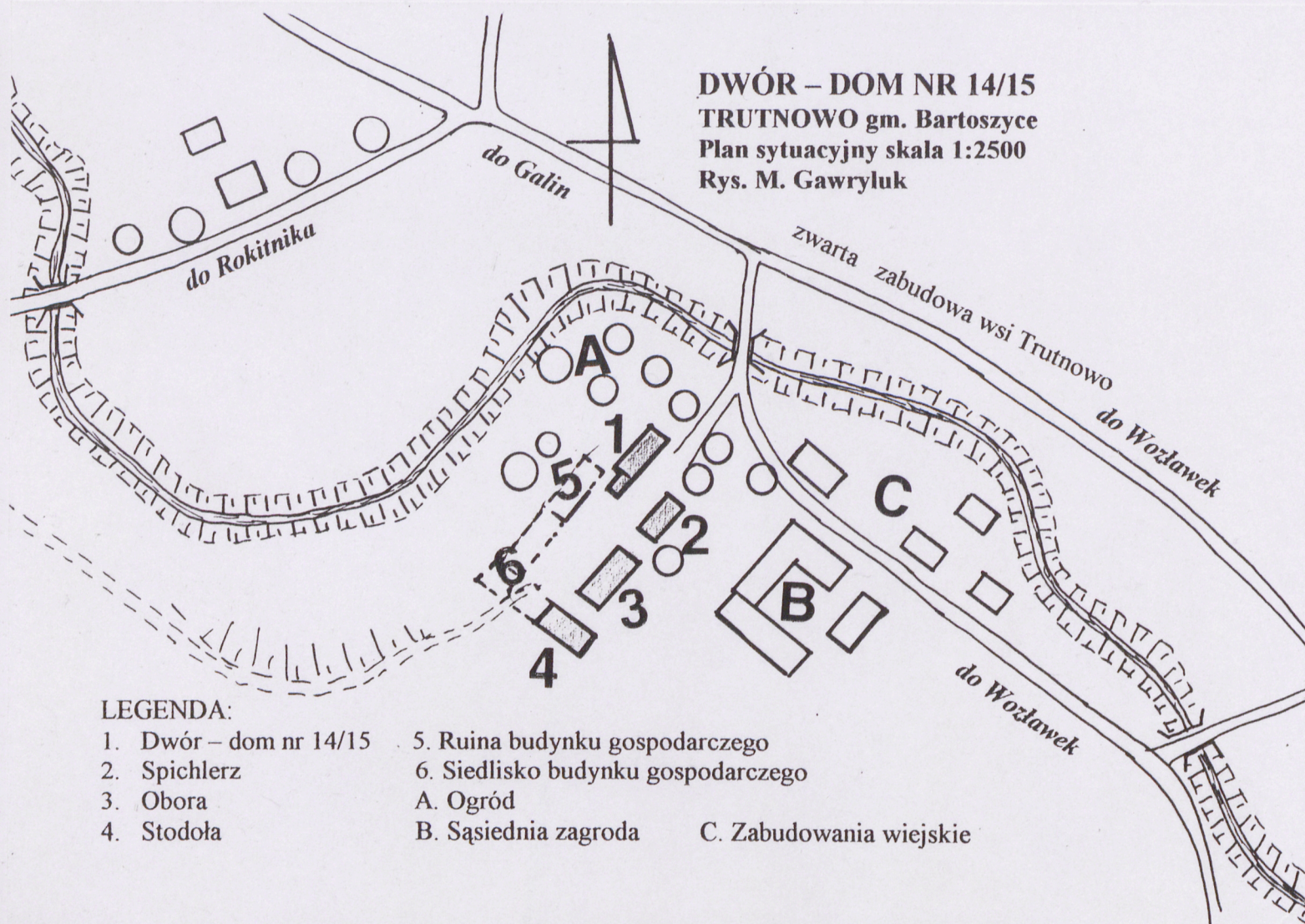
2. Czas powstania

3 ćw. XVIII w./ ok. 1890 r.

3. Miejscowość

TRUTNOWO

11. Zdjęcia, rzut, przekrój, sytuacja, orientacja



4. Adres

Trutnowo 14/15, 11-214 Galiny

Działki nr: -

nr hipoteczny KW -

5. Przynależność administracyjna

województwo warmińsko-mazurskie

gmina Bartoszyce

powiat bartoszycki

6. Poprzednie nazwy miejscowości

Trautenau

7. Przynależność administracyjna przed
1 VI 1975

województwo olsztyńskie

powiat bartoszycki

do 1.01.1999 – województwo olsztyńskie

8. Właściciel i jego adres

AWRSP OT 10-448 Olsztyn, ul.

Głowackiego 6, [REDACTED]

9. Użytkownik i jego adres

j.w.

10. Rejestr zabytków

Nr 2107 data 29.01.2004

12. Autorzy, historia obiektu, określenie stylu

Trutnowo (niem. *Trautenau*) – wieś do 1963 r. w granicach powiatu Lidzbark Warmiński, od marca tego roku w powiecie Bartoszyce. Lokacja wsi w 1362 r., jako własności biskupów warmińskich. Po 1772 r. do pocz. XIX w. – królewszczyna. W XIX i XX w. istniały tu trzy majątki nie przekraczające 100 ha. Siedziby dwóch ulokowane na wybudowaniach, najstarszy - inwentaryzowany w obrębie wsi. Wg spisu z 17 maja 1939 roku wieś Trutnowo liczyła 235 mieszkańców. W 1922 r. majątek określany jest jako resztówka i liczy 56 ha w tym 28 ha gruntów ornych, 15 ha łąk, 8 ha pastwisk, 4,5 ha lasu, 0,5 nieużytków i 0,1 ha wód. Inwentarz to 13 koni, 38 sztuk bydła, 20 owiec i 16 świń. Właścicielem jest Franz Masuth. W roku 1933 w Trutnowie istnieje 9 małych majątków liczących od 40 do 80 ha, Franz Masuth nie zmienił wielkości majątku, miał 14 koni, 48 sztuk bydła i 15 świń. Po 1945 roku majątek był własnością PGR Kiwity, obecnie połowa dworu jest własnością prywatną, połowa - Skarbu Państwa, podobnie jak zabudowania gospodarcze, które są dzierżawione. Dwór wzniesiony w 3 ćw. XVIII wieku, rozbudowany w k. XIX w wraz z całkowitą przebudową folwarku. W latach 80-tych XX w. rozebrano pozostałości budynku gospodarczego (6), przebudowano stodołę (4). Budynek inwentarski (5) zawałił się i został częściowo rozebrany. Dwór i budynki folwarku bez cech stylowych.

13. Opis (sytuacja, materiał i konstrukcja, rzut, bryła, elewacja, wnętrze, wyposażenie, instalacje)

SYTUACJA – Zespół dworsko – folwarczny w Trutnowach położony jest na południe od zwartej zabudowy wsi, za ciekim wodnym bezimiennej strugi, na niewielkim wyniesieniu terenowym opadającym na zachód. Dwór zajmuje północno – zachodni narożnik czworoboku folwarcznego, na północny – zachód od niego znajdował się niewielki ogród warzywny z drzewami owocowymi. Budynki gospodarcze wzniesione były w zwartym czworoboku, otwartym w kierunku pn.-wsch. gdzie prowadzi droga do wsi. Nieliczne drzewa (lipy i kasztanowce) rosną w północnej i wschodniej części założenia jako pozostałości nasadzeń drożnych i resztką niewielkiego parku.

UKŁAD PRZESTRZENNY I ZABUDOWA – Obecny układ przestrzenny zespołu to pozostałości czworoboku zabudowy z jednym budynkiem (dworem) w części północnej skrzydła pn.-zach, dwoma budynkami (2 i 3) w skrzydle pd-wsch. i zamykającą od południa stodołę (4). Z zabudowy skrzydła pn.-zach obok dworu, pozostał fragment ścian konstrukcyjnych budynku (5). Dziedziniec i podjazd przed dworem jest częściowo wybrukowany. W północnym fragmencie zespołu zachowała się pozostałość niewielkiego parku przydomowego o zatartej obecnie kompozycji oraz za zach. elewacją dworu – pozostałość ogrodu warzywnego z nielicznymi drzewami owocowymi.

Spichlerz (2) – k. XIX w., podmurówka kamienna, zbudowany w konstrukcji szachulcowej, wypełnienie cegłą licową w wątku krzyżykowym, wzniesiony na rzucie prostokąta, parterowy ze ścianką kolankową i 2 – kond. użytkowym poddaszem. Więźba dachowa drewniana, płatwiowo – krokwiowa ze ścianką kolankową. Nakryty stromym dachem dwuspadowym z pokryciem ceramicznym (holenderka na łatach). Stropy drewniane, belkowe. Wszystkie elewacje szachulcowe,. W szczytach pionowy szalunek z desek, w elewacjach wzdłużnych wyprowadzone końcówki belek stropowych pod ścianką kolankową. Wrota dwuskrzydłowe deskowo – szpagowe, okna krosnowe, współczesne. Wnętrze przebudowane w części zachodniej z wtórnymi ściankami działowymi. Budynek w złym stanie technicznym o znacznym zużyciu konstrukcji drewnianych.

Obora (3) – pocz. XX w., wzniesiona na rzucie prostokąta, murowana z cegły licowej, wtórnie otynkowana, podmurówka kamienna, ścianka kolankowa i szczyty – deskowane, dach dwuspadowy kryty holenderką na deskowaniu; budynek parterowy ze ścianką kolankową, więźba dachowa dwupoziomowa, wieszarowa. Wnętrze przebudowane. Stan techniczny dość dobry.

Stodoła (4) – k. XIX w., silnie przebudowana, wzniesiona na rzucie prostokąta, podmurówka ceglana, budynek w konstrukcji drewnianej, słupowo – ramowej z otwartą więźbą dachową, ściany zewnętrzne szalowane pionowo, dach stromy, dwuspadowy, pokryty eternitem. Stan techniczny zły.

Budynek gospodarczy (5) w ruinie – zachowany narożnik pd.-zach. pochodzący z poł. XIX w., murowany z cegły licowej na zaprawie wapiennej, podmurówka kamienna, otwory okienne sklepienie odcinkowe. Wnętrze zagruzowane.

<p>14. Kubatura</p> <p>980 m³</p>	<p>15. Powierzchnia użytkowa</p> <p>zabudowy – 279,4 m² użytkowa – 420 m²</p>	<p>16. Przeznaczenie pierwotne</p> <p>dwór</p>	<p>17. Użytkowanie obecne</p> <p>1/2 mieszkalne ½ nieużywana</p>
<p>18. Prace budowlane i konserwatorskie, ich przebieg i dokumentacja</p> <p>W latach powojennych wprowadzono podziały wydzielając dwa niezależne mieszkania, wymieniono stolarkę okienną i drzwiową, przekładano pokrycie dachowe. W latach 90-tych XX wieku właściciele sprywatyzowanej połowy dworu przeprowadzili dość gruntowny remont m.in. powiększając otwory okienne. Południowa część dworu i oficyna są opuszczone.</p>		<p>19. Stan zachowania (fundamenty, ściany zewnętrzne, ściany wewnętrzne, sklepienia, stropy, konstrukcje dachowe, pokrycie dachu, wyposażenie i instalacje)</p> <p>Stan techniczny budynku jest średni, część zamieszkała jest w stanie dobrym, opuszczona – w bardzo złym z zagrożeniami konstrukcyjnymi.</p> <p><u>Fundamenty</u> – stan dobry, <u>Ściany zewnętrzne</u> – stan średni, w części południowej - zły, <u>Ściany wewnętrzne</u> – stan dość dobry <u>Stropy</u> – stan dobry, w części południowej - zły <u>Wieżba dachowa</u> – stan średni, w części południowej - zagrożony <u>Dach</u> – w części północnej dobry, w południowej zły <u>Podłogi i posadzki</u> - stan średni, w części południowej - zły <u>Stolarka</u> –wymieniona, stan dobry, w części południowej - zły <u>Instalacje</u> – w części północnej stan dobry</p>	
<p>20. Najpilniejsze postulaty konserwatorskie</p> <p>Tylko pilny remont kapitalny może uratować część południową obiektu, zły stan zachowania wieżby i pokrycia dachowego części opuszczonej powoduje zagrożenie dla części zamieszkałej. Wskazane uporządkowanie terenu, usunięcie pozostałości budynku gospodarczego (5) oraz pilny remont spichlerze (2).</p>			



21. Akta archiwalne (rodzaj akt, numer i miejsce przechowania) –

24. Uwagi różne –

25. Opracował

tekst

Maria Gawryluk, listopad 2001 r.
imię, nazwisko, data, podpis

plany, rysunki

Maria Gawryluk, listopad 2001 r.
imię, nazwisko, data, podpis

zdjęcia fotograf.

Maria Gawryluk, listopad 2001 r.
imię, nazwisko, data, podpis

miejsce przechowania negatywów Muzeum Rolnictwa i Przemysłu Rolnego w Szreniawie

Karta po wypełnieniu podlega ochronie na podstawie przepisów prawa autorskiego

22. Bibliografia:

1. Katalog Zabytków Sztuki pow. Lidzbark Warmiński, PIS, maszynopis niedatowany
2. Bartoszyce. Z dziejów miasta i powiatu, Olsztyn 1959, s. 143, 145, 165-167, 180
3. M. Jackiewicz – Garniec, M. Garniec, Pałace i dwory dawnych Prus Wschodnich, Olsztyn 1999, s. 356
4. Landirschaftliches Adressbuch Provinz Ostpreussen, Band III, Leipzig 1922
5. Landirschaftliches Adressbuch Provinz Ostpreussen, Band III, Leipzig 1932,
6. Mapa topograficzna z 1937 roku w skali 1:25 000,
7. Mapa topograficzna z 1972 roku w skali 1 : 25 000 (plan orientacyjny)

26. Adnotacje o inspekcjach, informacje o zmianach (daty, imiona i nazwiska wypełniających)

23. Źródła ikonograficzne i fotograficzne (rodzaj, miejsca przechowania, sygnatury) –

26. Załączniki

wkładki nr 1 -4

1. Miejscowość TRUTNOWO	2. Obiekt (nazwa jak w karcie) DWÓR – dom nr 14/15 w zespole folwarcznym	3. Zawartość wkładki (nazwa obiektu lub materiału uzupełniające) opis, spis ilustracji, mapa topograficzna z 1937 roku. zdjęcia
-----------------------------------	--	--

Cd rubryki nr 13 (opis)

MATERIAŁ I KONSTRUKCJA: murowany z cegły ceramicznej, watek niedostępny, podmurówka kamienna, tynkowany, ściany konstrukcyjne grubości ok. 80 cm., ściany wewnętrzne ceglane, tynkowane, malowane

STROPY, SKLEPIENIA: w piwnicy sklepienia kolebkowe ceglane, cegła ręczna, zaprawa wapienna i gliniana, stropy belkowe z podsufitką i ślepym pułapem.

WIĘZBA DACHOWA: konstrukcji drewnianej z elementów ciosanych i tartych (późniejszych), łączonych na kołki. Płatwiowo – krokwiowa, dwupoziomowa, z dodatkowymi rzędami masywnych słupów na poddaszu; deskowanie połaci uszczelniane zaprawą glinianą. Nad oficyną - płatwiowo – krokwiowa z elementów tartych.

DACH: naczółkowy, połacie strome. nad ryzalitem frontowym dwuspadowy, poprzeczny do kalenicy, nad oficyną – dwuspadowy; pokrycie – dachówka ceramiczna holenderka na deskowaniu.

SCHODY: zewnętrzne – betonowe z murowanymi, tynkowanymi masywnymi balustradami artykułowanymi słupkami, wewnętrzne – do piwnicy – ceglane, z sieni na poddasze – drewniane, zabiegowe, balustrada tralkowa, poręcz profilowana; w części południowej – schodu drabinowe z jednostronną poręczą

POSADZKI, PODŁOGI: w piwnicy – posadzka ceglana, w sieni płyty ceramiczne, w pokojach podłogi białe oraz płyty wiórowe, na poddaszu podłoga naga.

DRZWI: wejściowe frontowe – współczesne, dwuskrzydłowe z przeszklonym nadświetlem w otworze prostokątnym; wejściowe od zachodu i do oficyny – współczesne, jednoskrzydłowe, płycinowo – ramowe; wewnętrzne - w części północnej współczesne, w części południowej zachowane dwuskrzydłowe drzwi konstrukcji płycinowo – ramowej w profilowanej ościeżnicy, zwieńczone supraportą z profilowanym gzymsem i płycinowym fryzem, zawiasy czopowe, każde skrzydło z trzema zagłębionymi płycinami, zamki nie zachowane.

OKNA: stolarka w większości wymieniona wraz z powiększeniem otworów okiennych, zachowane okno w elewacji zachodniej – skrzynkowe z szeroką ościeżnicą, dwuskrzydłowe z dominującym słupkiem i podziałem na trzy kwatery w każdym skrzydle, zawiasy kątowe.

PLAN: budynek wzniesiony na planie prostokąta o wymiarach 12,8 x 19,9 m., od południa aneks niewielkiej oficyny na rzucie kwadratu; na osi elewacji wschodniej (frontowej) płytki ryzalit wejściowy poprzedzony schodami z tarasem, pierwotny układ wnętrza symetryczny, dwutraktowy i dwudzielny z przelotową sienią i klatką schodową na osi. Obecnie przekształcone wnętrze części północnej za pomocą wtórnych ścianek działowych, fragment ściany nośnej w trakcie tylnym przeparty za pomocą arkad; w oficynie skomunikowanej z dworem dwa pomieszczenia mieszkalne oraz przedsionek wejściowy od południa.

BRYŁA: budynek parterowy, częściowo podpiwniczony, poddasze mieszkalne, nakryty dachem naczółkowym, na osi elewacji frontowej płytki ryzalit wyprowadzony w formie wystawki ponad połac dachu, szczyt ryzalitu ze spływami wolutowymi, zwieńczony szerokim cokołem; od południa niewielka parterowa oficyna pod dachem dwuspadowym, dobudowana do elewacji dworu na szerokość połowy elewacji południowej.

ELEWACJE: wschodnia – frontowa, wzdłużna, czteroosiowa, obecnie niesymetryczna na skutek dobudowy oficyny oraz zmianę osi okiennych, parterowa z płytkim ryzalitem wejściowym, wyprowadzonym na wysokość 2 kondygnacji, w ryzalicie szerokie drzwi wejściowe poprzedzone schodami z masywnymi balustradami i tarasem, nad drzwiami w ryzalicie pojedyncze okno oraz pod zwieńczeniem – okulus doświetlający strych. W parterze okna prostokątne, wtórnie powiększone, gzyms podokapowy szeroki, profilowany. Zachodnia – tylna, wzdłużna, trójosiowa, na osi głównej jednoskrzydłowe drzwi wejściowe flankowane prostokątnymi oknami, (północne powiększone), profilowany gzyms podokapowy zachowany w części południowej – pozostały przemurowany lub skutny.

Północna – szczytowa, dwuosiowa, niesymetryczna, dwukondygnacyjowa, w parterze dwa wtórnie powiększone okna, w partii piętra dwa okna poddasza

Wkładkę założył: Maria Gawryluk. Listopad 2001 r.

flankowane trójkątnymi okienkami doświetlającymi strych. Południowa – szczytowa przysłonięta częściowo dobudowaną oficyną, dwuosiowa, niesymetryczna. W parterze dwa okna prostokątne, piętro rozwiązane identycznie jak od północy. Elewacja szczytowa oficyny – jednoosiowa, przy narożniku wschodnim wąskie drzwi wejściowe, w szczycie kwadratowe, krosnowe okienko strychu.

WNĘTRZE I WYPOSAŻENIE: w znacznym stopniu przebudowane szczególnie w części północnej, wyposażenie niezachowane z wyjątkiem drzwi wewnętrznych w części południowej oraz fragmentów płycinowej boazerii w sieni wejściowej

INSTALACJE: elektryczna, wodociągowa, kanalizacja – szambo, lokalne co.

Spis ilustracji:

1. Mapa topograficzna Prus Wschodnich z 1937 roku (fragment),
2. Zespół od wschodu – dwór (1) i spichlerz (2)
3. Dwór (1) i spichlerz (2) od południa
4. Zespół od drogi wjazdowej (pn.-wsch.),
5. Obora (3) i stodoła (4) od strony dziedzińca,
6. Budynek (5) w ruinie i dwór (1) od zachodu
7. Dwór (1) od południa,
8. Elewacja północna
9. Elewacja zachodnia,
10. Widok dworu od pn.-wsch.,
11. Szczyt południowy,
12. Wnętrze sieni wejściowej,
13. Drzwi wewnętrzne w części południowej,
14. Okno w części południowej,
15. Sklepienie piwnicy,
16. Schody do piwnicy,
17. Piwnica pod sienią wejściową,
18. Konstrukcja poddasza,
19. Wieżba dachowa – fragment,
20. Wieżba dachowa - fragment



1. Miejscowość

TRUTNOWO

2. Obiekt (nazwa jak w karcie)

DWÓR – dom nr 14/15 w zespole
folwarcznym

3. Zawartość wkładki (nazwa obiektu lub materiału uzupełniające)

plan orientacyjny, zdjęcia, rzut przyziemia



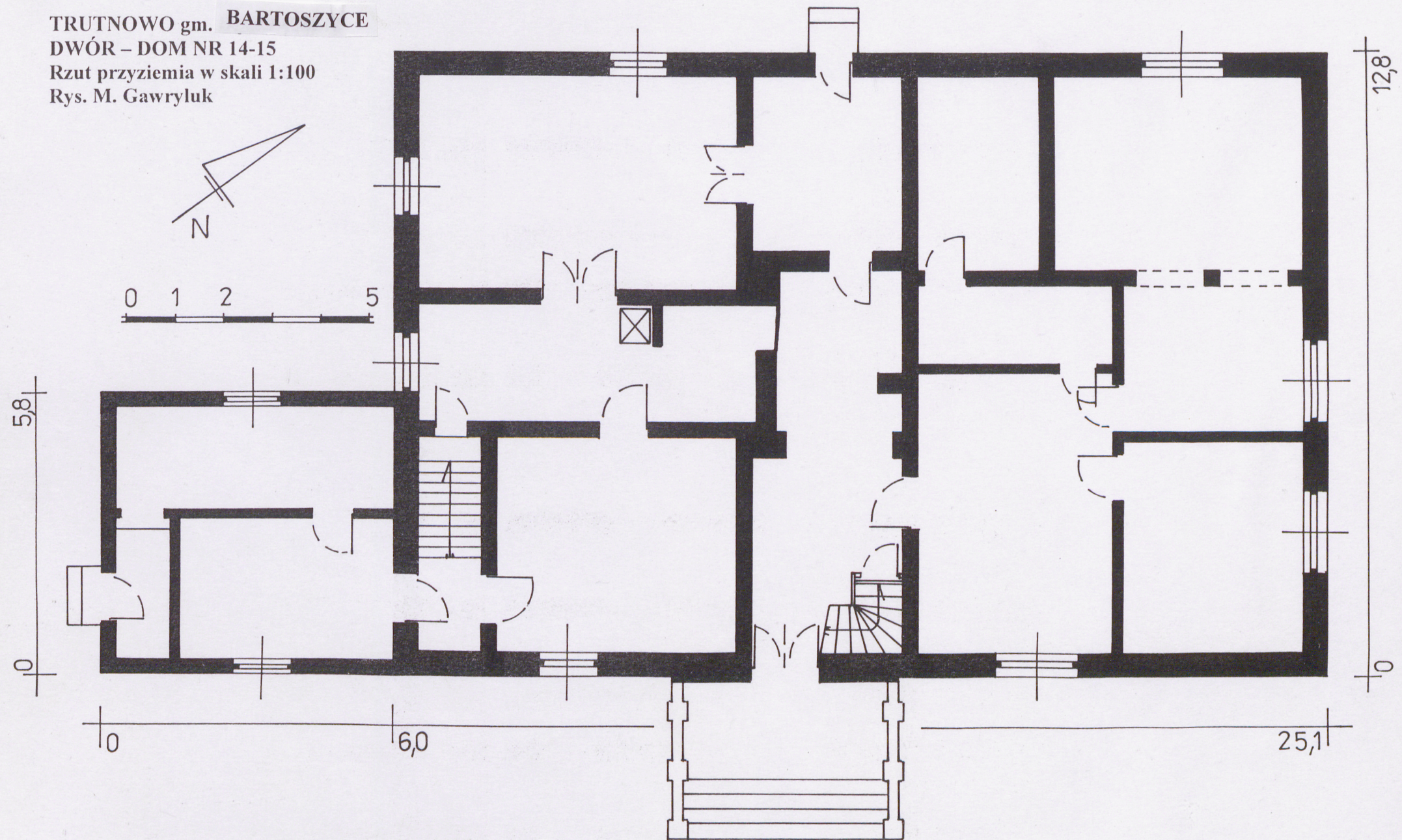
3.

TRUTNOWO gm. BARTOSZYCE

DWÓR – DOM NR 14-15

Rzut przyziemia w skali 1:100

Rys. M. Gawryluk



1. Miejscowość

TRUTNOWO

2. Obiekt (nazwa jak w karcie)

DWÓR – dom nr 14/15 w zespole
folwarcznym

3. Zawartość wkładki (nazwa obiektu lub materiału uzupełniającego)

zdjęcia



4.



6.



5.



7.

Wkładkę złożył: Maria Gawryluk. Listopad 2001 r.



8.



10.



9.



11.

1. Miejscowość

TRUTNOWO

2. Obiekt (nazwa jak w karcie)

DWÓR – dom nr 14/15 w zespole
folwarcznym

3. Zawartość wkładki (nazwa obiektu lub materiału uzupełniającego)

zdjęcia

12.



13.



14



15.



17.



19.



18



20