

1. Obiekt

DWÓR (1)

88/1

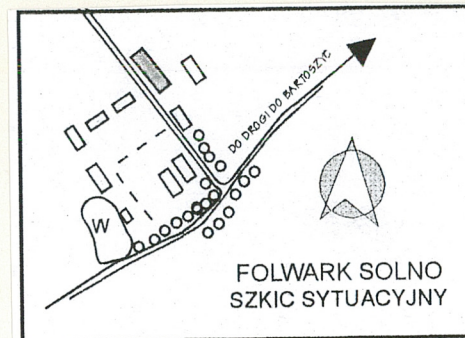
2. Czas powstania

K. XIXw./  
XXw.

3. Miejscowość

SOLNO

11. Zdjęcia, rzut, przekrój, sytuacja, orientacja



4. Adres

SOLNO,  
11- 222 Bezledy

nr hipoteczny .....

lub. ewid. gruntów .....

5. Przynależność administracyjna

województwo **Warmińsko-Mazurskie**

gmina **/pow. Bartoszyce**

6. Poprzednie nazwy miejscowości

Solen, Zohlen

7. Przynależność administracyjna  
przed 1 VI 1975

województwo **Olsztyńskie**

powiat .....

8. Właściciel i jego adres

**Współwłasność**

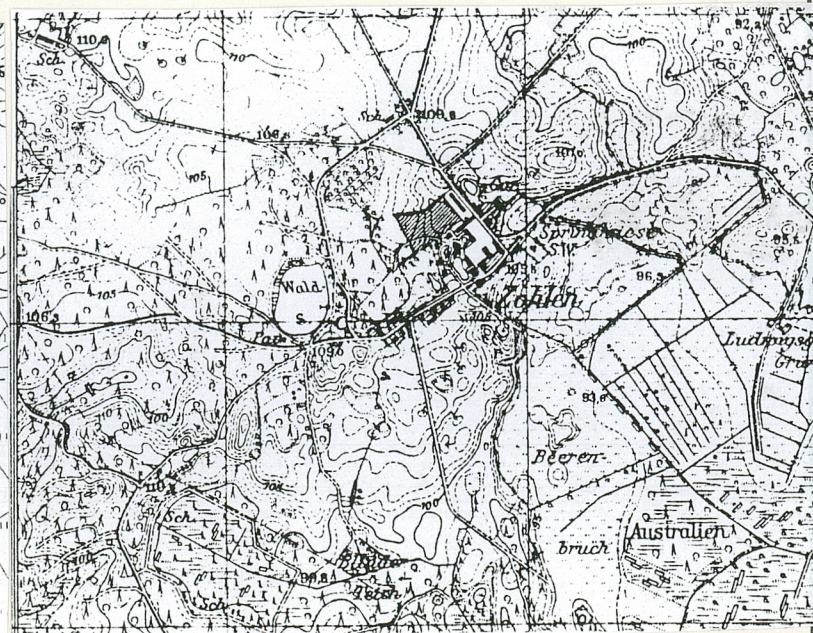
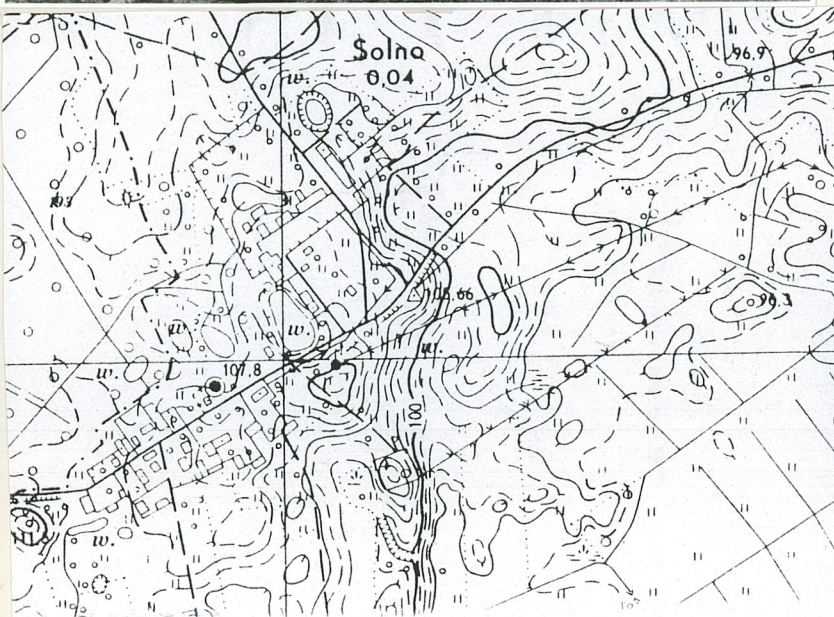
**[Redacted] - SOLNO**

9. Użytkownik i jego adres

**[Redacted] - SOLNO**

10. Rejestr zabytków

nr ..... data .....





**Solno**

Początki miejscowości Solen sięgają XV w. Jej historia jest jednak bardzo mało znana. Na przełomie XVIII i XIX oraz XIX i XX w. właścicielami majątku szlacheckiego, w którego skład wchodziła też wieś Neu Zohlen była rodzina von la Chevallerie (w opracowaniach podaje się również inne brzmienie tego nazwiska - von la Chevalles). Na podstawie danych z 1889 r. majątek liczył 649 ha, z czego 340 ha stanowiły grunty orne a 244 łąki i lasy. Prawdopodobnie w tym czasie rozpoczęto wznoszenie murowanych zabudowań folwarcznych. W 1905 r. właścicielką Solna była Luise von la Chevallerie. Powierzchnia majątku nie uległa zmianie. Nie zmienił się też obszar gruntów ornych. Łąki zajmowały 65 ha, pastwiska 56 ha, 179 ha liczyły lasy, gdzie pozyskiwano drewno, 4 ha były nie użytkowane a 5 ha stanowiły zbiorniki wodne. W imieniu panny von la Chevallerie majątkiem zarządzał niejaki Andrees. Hodowano 58 koni, 157 sztuk bydła, z czego 59 krów mlecznych, 448 owiec oraz ras mięsnych oraz 112 świń. W roku 1922 proporcje te nie uległy zmianie. Zmienił się, natomiast, prawdopodobnie wskutek koligacji rodzinnych, właściciel majątku, którym był Karl von der Trenck. Jego własnością zarządzał niejaki Leutschat.

dok. Zał nr 1.

Solnodwór Dwór został zbudowany w końcu XIX wieku, w okresie powojennym zaadaptowany na mieszkania, obecnie w dworze mieszkają 4 rodziny. Elewacje dworu zmienione, zniszczone gzymsy wieńczące i konsole pod okapem dachu. Wtórnie zmieniona wielkość otworów okiennych. Dach dwuspadowy, naczółkowy kryty dachówka ceramiczna holenderka.

**SYTUACJA:** Sytuacja: Zespół dworsko- parkowo- folwarczny w Solnie, z kolonią robotników folwarcznych, położony jest przy bocznej drodze prowadzącej na zach. (1 km) od drogi z Bezled do Granicy Państwa z Rosją. Przed 1945 rokiem był to ważny trakt komunikacyjny, obecnie główna droga prowadzi do przejścia granicznego. Zespół dworsko- parkowo- folwarczny położony jest na płaskim terenie graniczącym od wsch. i zach. z terenem pofałdowanym na którym znajdują się głównie pola i łąki. Zespół parkowo- folwarczny zlokalizowany jest po stronie zach. podrzędnej drogi biegnącej na osi pn- zach- pd.- wsch, w narożniku pd- wsch. folwarku droga rozgałęzia się i biegnie w kierunku wsch. do Bezled i w kierunku zach. do Górowa Iław., wzdłuż zachodniego odcinka tej drogi już poza parkiem usytuowana jest kolonia robotników folwarcznych.

Dwór (nr 1) z parkiem oraz folwark (nr I) tworzą kompozycyjnie jedną całość, założoną na rzucie wydłużonego prostokąta, którego oś wzdłużna przebiega na linii pn- zach, pd- wsch. Na północy założenia zlokalizowany jest park (nr II), ciągnący się za dworem w kierunku pld. aż do krawędzi drogi. Po środku pierzei dziedzińca, na skraju parku usytuowany jest dwór (nr I), pierwotnie poprzedzony podjazdem, zamykał zach. pierzeję dziedzińca folwarcznego. Do ściany szczytowej pn. dostawiona drewniana szopa.

**MATERIAŁ I KONSTRUKCJA:** dwór wzniesiony na fundamentach z kamieni polnych, murowany z cegły ceramicznej, ściany obustronnie tynkowane. Elewacje w kolorze białym. Częściowo podpiwniczony, wejście do piwnic w ścianie szczytowej pd. budynku. Sklepienie piwnic odcinkowe murowane z cegły w wiązaniu pospolitym. Stropy na wyższych kondygnacjach drewniane belkowo- deskowe na parterze podbite tynkowaną podsufitką na poddaszu nagie. Więźba dachowa krokwiowo- stolcowa. Mieszkalne poddasze umieszczone między skosami połaci dachu, konstrukcja ścian poddasza ryglowa. Dach nad budynkiem dwuspadowy, naczółkowy. Pokrycie dachu z dachówki ceramicznej- holenderki. Posadzki piwnic nie dostępne z powodu zalania piwnic fekaliami. Posadzka dawnej werandy ceramiczna. Podłogi deskowe. Elewacja od frontu pierwotnie poprzedzona była okazałym gankiem, do którego prowadziły kamienne schody. Dziś zachowane kamienne schody. Schody na poddasze drewniane, jednobiegowe, policzkowe.

dok. Zał nr 2.



14. Kubatura	15. Powierzchnia użytkowa	16. Przeznaczenie pierwotne	17. Użytkowanie obecne
307,5m <sup>2</sup>	1729,8m <sup>3</sup>	wielorodzinny budynek mieszkalny	magazyny
18. Prace budowlane i konserwatorskie, ich przebieg i dokumentacja (po 1945 r.)		19. Stan zachowania (fundamenty, ściany zewnętrzne, ściany wewnętrzne, sklepienia, stropy, konstrukcje dachowe, pokrycie dachu, wyposażenie i instalacje)	
<p>W budynku prowadzone były nieliczne prace zabezpieczające. Obiekt jest dewastowany przez zamieszkujące go rodziny: wielodzietne i bezrobotne. Modernizacja budynku to głównie wymiana stolarki okiennej prowadzona od lat 1980- tych, która doprowadziła do dowolnej wymiany istniejących okien na różnej wielkości i o zróżnicowanym podziale okna współczesne- typowe dla budownictwa blokowego. Brak jest jakiegokolwiek dokumentacji przebiegu prac remontowych.</p>		<p>W budynku prowadzone były nieliczne prace zabezpieczające. Obiekt jest dewastowany przez zamieszkujące go rodziny: wielodzietne i bezrobotne. Modernizacja budynku to głównie wymiana stolarki okiennej prowadzona od lat 1980- tych, która doprowadziła do dowolnej wymiany istniejących okien na różnej wielkości i o zróżnicowanym podziale okna współczesne- typowe dla budownictwa blokowego. Brak jest jakiegokolwiek dokumentacji przebiegu prac remontowych.</p>	
20. Najpilniejsze postulaty konserwatorskie			
<p>Zespół zabudowy kwalifikuje się do rejestru zabytków, należy objąć ochroną konserwatorską budynek dawnego dworu. Należy doprowadzić do prawidłowo zamontowanej instalacji wod- kan. tak aby nie zalewać piwnic, ponieważ sukcesywne zalewanie piwnic może doprowadzić do katastrofy i zawalenia się budynku. Należy wykonać kapitalny remont budynku: odtworzyć pierwotny ozdobny detal architektoniczny na dłuższych elewacjach.</p>			



21. Akta archiwalne i źródła ikonograficzne (rodzaj, numer i miejsce przechowywania)

23. Uwagi różne

24. Opracowanie karty ewidencyjnej

mgr Dariusz Chodkowski, wrzesień 1999r  
tekst .....  
imię, nazwisko, data, podpis

mgr Dariusz Chodkowski, wrzesień 1999r  
plany, rysunki .....  
imię, nazwisko, data, podpis

mgr Dariusz Chodkowski, wrzesień 1999r  
zdjęcia fotogr. ....  
imię, nazwisko, data, podpis

MNR I PRS W Szreniawie

miejsce przechowywania negatywów .....

**KARTA PO WYPEŁNIENIU PODLEGA OCHRONIE NA PODSTAWIE PRZEPISÓW PRAWA AUTORSKIEGO**

22. Bibliografia

Bartoszyce. Z dziejów miasta i okolic, Olsztyn 1987,  
s.330-331

Hryciuk R. Petraszko M., Bartoszyce. Z dziejów miasta i  
powiatu, Olsztyn 1969, s.144

Der Kreis Preussisch-Eylau. Geschichte und  
Dokumentation eines Ostpreussischen Landkreises, Verden  
1983, s.143

Kühne E., Handbuch des Grundbesitzers der Provinz  
Ostpreussen, Königsberg 1889, s.92

Niekammer P., Landwirtschaftliches Güter. Adressbuch für  
die Provinz Ostpreussen, Leipzig 1922, s.296

Niekammer P. Ostpreussisches Güter. Adressbuch, Stettin  
1905, s.144

25. Adnotacje o inspekcjach, informacje o zmianach (daty, imiona i nazwiska wypełniających)

26. Załączniki

Wkładki:



1. Miejscowość.....	SOLNO	4. Obiekt (nazwa jak w karcie)	5. Zawartość wkładki (nazwa materiału uzupełniającego)
2. Gmina .....	Bartoszyce		
3. Województwo .....	Warmińsko- Mazurskie	Zespół parkowo- folwarczny	C.d. pkt. 12, Historia obiektu

dok.

Pod koniec II wojny światowej, jak to się działo w większości majątków obecnego powiatu bartoszyckiego i Solno opuścili właściciele. Po opanowaniu terenu przez wojska radzieckie z końcem zimy 1945 r., Solno było jednym z pierwszych osiedlonych gospodarstw ówczesnego powiatu górowskiego. W roku 1983 była to wieś, na którą składało się 8 budynków mieszkalnych, liczyła 73 mieszkańców. Należało do niej 16 indywidualnych gospodarstw rolnych o łącznej powierzchni 214 ha. hodowano 13 koni, 152 sztuki bydła, z czego 90 krów oraz 112 sztuk nierodacizny - świń i owiec. Obecnie dawny folwark stanowi współwłasność prywatną.



2 3

mgr Dariusz Chodkowski, wrzesień 1999r

Wkładkę założył: .....

(imię, nazwisko, data)

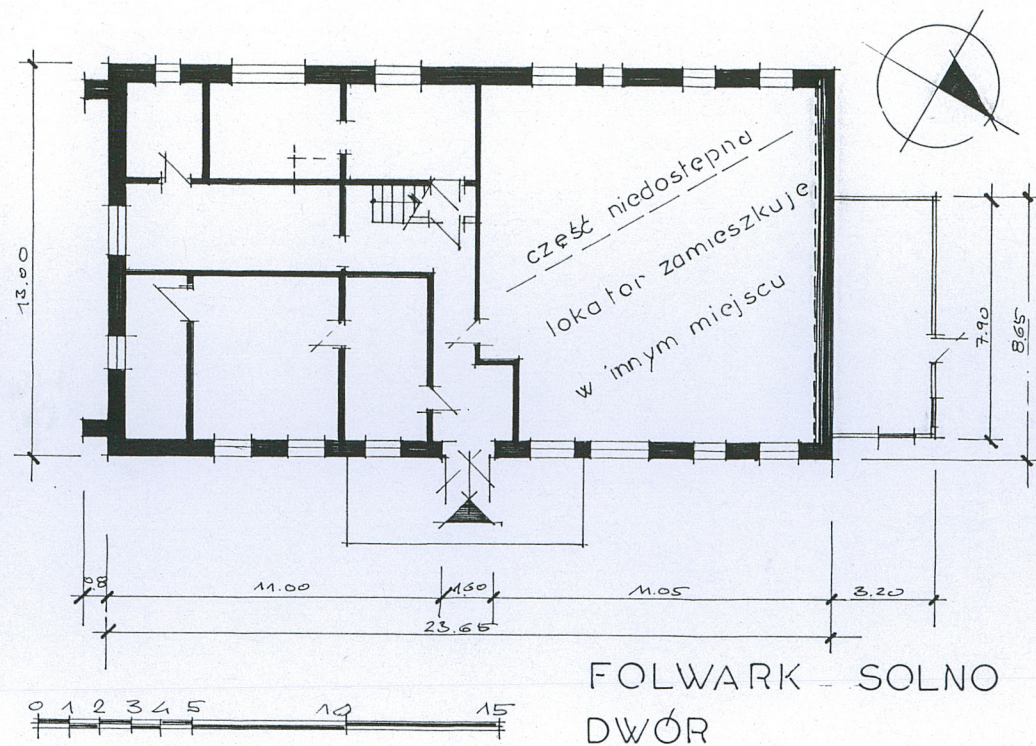
MNR 1 PRS w Szreniawie

Miejsce przechowywania negatywów: .....



4





6



5



7



1. Miejscowość..... SOLNO	4. Obiekt (nazwa jak w karcie)	5. Zawartość wkładki (nazwa materiału uzupełniającego)
2. Gmina..... Bartoszyce	Dwór	C.d. pkt. 13, Opis obiektu
3. Województwo..... Warmińsko- Mazurskie		

dok.

Drzwi zewnętrzne dwuskrzydłowe, ramowo- płycinowe, pierwotnie w połowie przeszklone. Płyciny drzwi ozdobnie opracowane w kaboszony i ząbkowane listwy. Ozdobna klamka w formie woluty i tarczka. Drzwi wewnętrzne jednoskrzydłowe, ramowo- płycinowe bez osdób. W budynku znajdują się różnej wielkości okna, otwory okienne w elewacjach zostały współcześnie zróżnicowane, dostosowane do wstawianej stolarki okiennej. Historyczna stolarka okienna zachowała się w części poddasza są to dwudzielne okna krosnowe i na parterze jako pojedynczy przykład w elewacji frontowej i w elewacji szczytowej pd. jako okno czteropodziałowe, krosnowe, szklone na kit w szczeblinach pojedynczych. Rzut: wydłużonego prostokąta, układ wnętrza dwutraktowy. z sienią w części środkowej, wtórnie zabudowana. Bryła: zwarta, jednokondygnacyjowa z użytkowym poddaszem, kryta dwuspadowym, naczółkowym dachem.

ELEWACJE: elewacja frontowa pierwotnie symetryczna 9- osiowa, obecnie 8- osiowa 3+1+4, mieści drzwi wejściowe po środku, pierwotnie poprzedzone gankiem z którego zachowała się posadzka i kamienne schody. Otwory okienne przebudowane w elewacjach widoczne przebudowy. Część pd. elewacji frontowej posiada częściowo zachowany wystrój, złożony z obramienia okien w formie pilastrów, których ozdobne głowy tworzą fryz pod ozdobnym gzymsem. Zachowane fragmenty gzymsu wieńczącego z ozdobnym fryzem w którym dekoracja sztukatorska w formie głowic pilastrów i ciągłym ornamentem w formie kimionu jońskiego (wole oczy). Gzyms wieńczący uskokowy z profilem esowatym, wykonany w tynku. Taki sam fragment ozdobnego zwieńczenia elewacji zachowany w zwieńczeniu elewacji tylnej. Pozostała część elewacji frontowej i pozostałe elewacje wieńczy gzyms deskowy bez ozdób, lub brak jest zupełnie gzymsu a widoczne są pod okapem tylko końcówki krokwi.

WYPOSAŻENIE: brak historycznego.

INSTALACJE: elektryczna, wodna, odprowadzenie do piwnic!.

mgr Dariusz Chodkowski, wrzesień 1999r

Wkładkę założył: .....

(imię, nazwisko, data)

MNR i PRS w Szreniawie

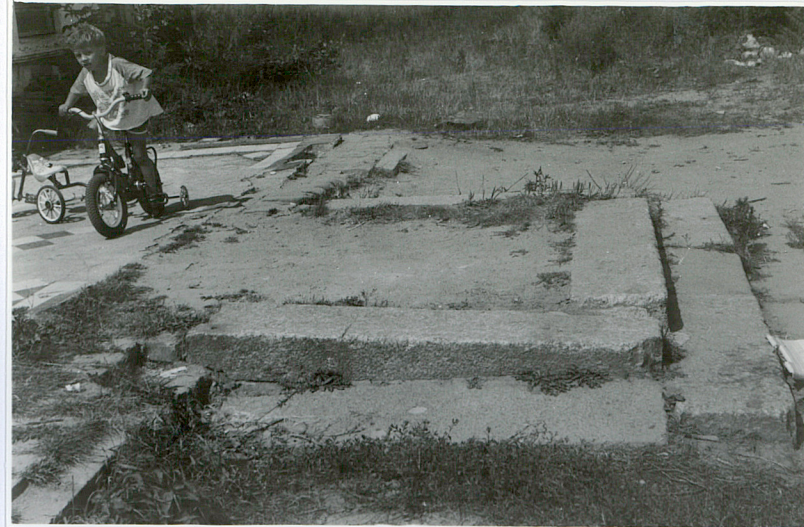
Miejsce przechowywania negatywów: .....







9



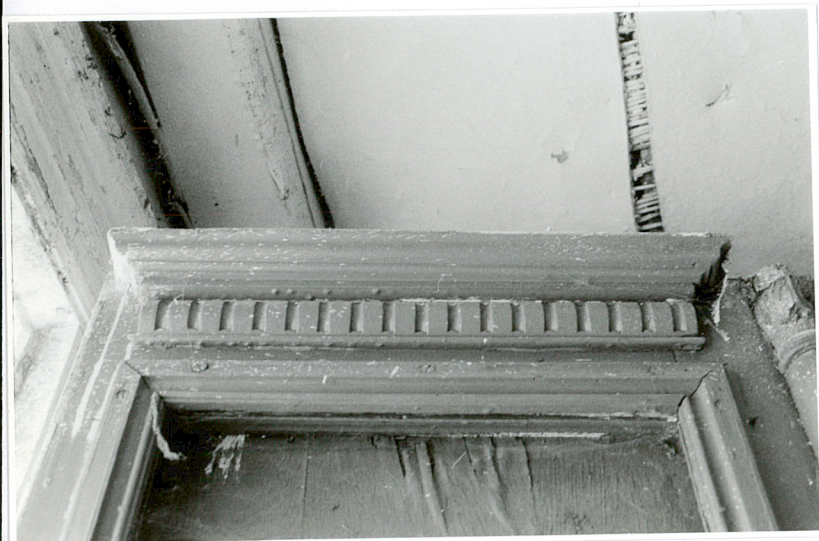
10



12



13



11



1. Miejscowość..... SOLNO Bartoszyce	4. Obiekt (nazwa jak w karcie) Dwór	5. Zawartość wkładki (nazwa materiału uzupełniającego) Spis fotografii
2. Gmina..... Warmińsko- Mazurskie		
3. Województwo .....		

## Spis Fotografii:

## Dwór:

1. Elewacja frontowa dworu.
2. Elewacja szczytowa, pn.
3. Elewacja tylna, przebudowane otwory okienne.
4. Elewacja szczytowa pd. zmieniona wielkość i podział w otworach okiennych.
5. Elewacja szczytowa, pd. pierwotny otwór okienny.
6. Elewacja frontowa- widoczne dwa rodzaje gzymsu wieńczącego.
7. Elewacja tylna, częściowo zachowany gzyms wieńczący.
8. Ozdobny fryz od frontu.
9. Widok na ślad fundamentu pod werandę.
- 11-12. Drzwi frontowe.
13. Drzwi frontowe, klamka od strony wewnętrznej.
14. Piwnica- do której odprowadzana jest woda z budynku.!
15. Poddasze część mieszkalna, drzwi do pokoju.
16. Poddasze strop.
17. Wieżba dachowa.



14



15

mgr Dariusz Chodkowski, wrzesień 1999r

Wkładkę założył: .....

(imię, nazwisko, data)

MNR i PRS w Szreniawie

Miejsce przechowywania negatywów: .....





16



17