

1. Obiekt

KAMIENICA

2. Czas powstania

pocz. XX w.

3. Miejscowość

ELBLĄG

4. Adres

82-300 Elbląg  
ul. Grunwaldzka 69

nr hipoteczny .....

5. Przynależność administracyjna

województwo elbląskie

gmina Elbląg

6. Poprzednie nazwy miejscowości

Elbing  
Tannenberg Allee  
(Hollenderstrasse)

7. Przynależność administracyjna

przed 1 VI 1975

województwo gdańskie

powiat Elbląg

8. Właściciel i jego adres

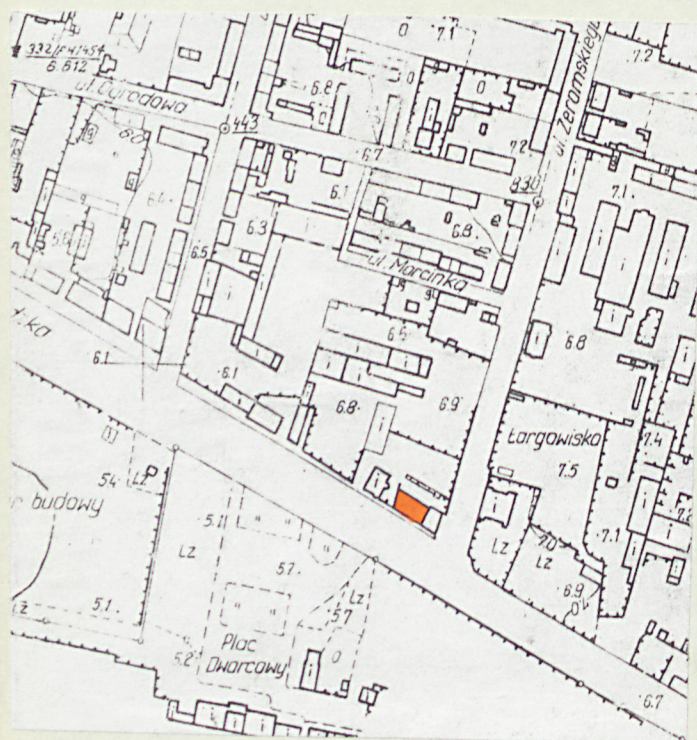
Polskie Koleje Państwowe  
o/ Elbląg

9. Użytkownik i jego adres

J.W.

10. Rejestr zabytków

Nr 238/92 data 7.12.1992





Elbląg zakładany przez osadników lubeckich i Krzyżaków od 1237 r. prawa miejskie lubeckie otrzymał w 1246r. W 1340r. lokowano obok, jako przeciwwagę drugie- Nowe Miasto. W czasie wojny 13-letniej zburzono zamek krzyżacki, po pokoju toruńskim miasto przeszło pod panowanie królów polskich. Elbląg uzyskał również rozległe nadania ziemskie oraz liczne przywileje; odrębność miast zniesiono w 1478 r.

Po zajęciu miasta przez Szwedów w 1626r. Elbląg otoczono fortyfikacjami typu holenderskiego o podwójnym systemie obrony. Mimo tego w Elblągu stacjonowały wojska szwedzkie w czasie Wojny Północnej, rosyjskie, pruskie, wreszcie w wyniku rozbiórów przeszedł pod panowanie pruskie. Elbląg nękany licznymi okupacjami od pocz. XVIIw. nie odzyskał swietności.

W końcu XVIIIw. rozebrano fortyfikacje, lecz rozwój miasta następował w kierunku ul. Królewieckiej i Bema. Obecna ul. Grunwaldzka weszła w skład miasta dopiero w końcu XIX w. W średniowieczu i aż do poł. lat 30-tych XIXw. prowadził tędy jedynie trakt do Pasłęka od tzw. Bramy Pasłęckiej; po obu stronach traktu rozciągały się łąki i pola należące do mieszczan Nowego Miasta. Zabudowania znajdowały się sporadycznie- w czasach krzyżackich w pobliżu Kumieli była cegielnia, w k. XVIIIw. Tredtinkenhof. W latach 30-tych XIXw. ta część ulicy była przedłużeniem wytyczonej już w pobliżu Nowego Miasta Hollenderstrasse, która to nazwa objęła cały odcinek drogi z chwilą wybudowania dworca kolejowego w 1850r., kiedy Elbląg uzyskał połączenie kolejowe z Bydgoszczą

Usytuowanie: budynek usytuowany w pld.-wsch. części Śródmieścia Elbląga w pierzei zabudowy pñ. strony ul. Grunwaldzkiej, kalenicowo, od wschodu przylega do kamienicy nr 71, od pñ. niewielkie podwórko z murowanymi komórkami od pñ. i zach.; od zach. i pñ. ogród posesji nr 67; wjazd na podwórko od ul. Żeromskiego;

MATERIAŁ: budynek murowany, ceglany, na ceglanych fundamentach, balkony na stalowych szynach z kutą balustradą, otynkowany, szerokość ścian tewnętrznych dochodzi do 80 cm;

strop: - w piwnicy odcinkowy na szynach, w sieni od pld. zachowana faceta w postaci dwóch poprzecznych pasów z dekoracją roślinną; wyżej drewniane z podsufitką;

wieżba dachowa: drewniana, stolcowo-płatwiowa, belki tarte o szer. 10-15 cm;

dach: kryty papą na odeskowaniu;

posadzki: na parterze betonowa, na klatce schodowej płytki lastrykowe, w mieszkaniach podłogi deskowe i parkiet;

schody: do piwnicy drabinkowe drewniane, na parterze lastykowe, na piętro drewniane, dwubiegowe z drewnianą poręczą i toczonymi, zbliżonymi do herm tralkami; słupek na parterze dekorowany płaskorzeźbionym motywem maków, ze zwieńczeniem w kształcie graniastosłupa imitującego szyszkę pinii;

okna: do piwnicy krosnowe, na klatce schodowej krosnowe 9-polowe, w facjatkach na strychu 2-dzielne, 2-, 4- i 6-polowe, pozostałe skrzynkowe, 3-dzielne, 2-poziomowe, 9-polowe oraz 2-dzielne, 2-poziomowe, 6-polowe;

drzwi: wejście we od pld. płycinowo-ramowe, 2-skrzydłowe, w górnej części przeszklone z 2-polowym nadświetlem, w dekoracyjnych odrzwiach, dekorowane płaskorzeźbionymi motywami roślinnymi w formie girland i palmetowej plakietki w dolnych płycinach, z listwą przymykową w kształcie słupka; belka ślembieniowa szeroka, profilowana, z naczółkiem dekorowanym formą roślinną w polu przesłoniętą tabliczką z numerem; od pñ. jednoskrzydłowe, płycinowo-ramowe;

wewnętrzne na klatce schodowej płycinowo-ramowe, 2-skrzydłowe, z przeszkleniem w formie półkolistej, w dolnej części przeszklona parkanowa krata, antaby w formie szerokich pałaków o falistym przebiegu; drzwi i odrzwia dekorowane wyciętymi motywami girland kwiatów, muszli, na odrzwiach motyw szyszki pinii, belka ślembieniowa profilowana, 2-częściowa, złożona z szerokiej plinty i wklęsłki przedzielonych przeszklonymi listwami; nadświetle 3-dzielne; drzwi do m i e s z k a ń 1-skrzydłowe, płycinowo-ramowe, niektóre przeszklone;

PLAN: budynku trapezowaty, o szerszej ścianie pñ. i ukośnej zachodniej; 2,5-traktowy, 5-częściowy z sienią pośrodku zwężoną od pñ., od pld. stopień na podest parteru i sień reprezentacyjna, od pñ. wejście od podwórza i do piwnicy, nad nimi klatka schodowa; układ mieszkań symetryczny- dwa pokoje od strony pld., od strony pñ. przedzielony korytarzem o ściętych narożach układ trzeciego pokoju oraz łazienki i kuchni (zapewne utworzone wtórnie);

BRYŁA: podpiwniczona, 3-piętrowa z czteropiętrowym ryzalitem pośrodku zwieńczonym szczytem; nakryta łamanym, 2-połaciowym dachem z czterema facjatami nakrytymi daszkiem trójspadowym;

ELEWACJE: pñ. 8-osiova, 4-poziomowa; pld.-fasada- 4-poziomowa, 7-osiova,



<p>14. Kubatura</p> <p>ok. 4050 m<sup>3</sup></p>	<p>15. Powierzchnia użytkowa</p> <p>ok. 930 m<sup>2</sup></p>	<p>16. Przeznaczenie pierwotne</p> <p>budynek mieszkalny</p>	<p>17. Użytkowanie obecne</p> <p>budynek mieszkalny sklep</p>
<p>18. Prace budowlane i konserwatorskie, ich przebieg i dokumentacja</p> <p>lata 80-te - zmiana poszycia dachowego - odnowienie elewacji</p>		<p>19. Stan zachowania (fundamenty, ściany zewnętrzne, ściany wewnętrzne, sklepienia, stropy, konstrukcje dachowe, pokrycie dachu, wyposażenie i instalacje)</p> <p>Zadawalający, fundamenty - dobre ściany nośne - dobre stropy - częściowo nadwyrężone, osiadające dach - miejscami dziurawy wieżba dachowa - dobra stolarka okienna i drzwiowa - dobra schody - brak wielu tralek</p>	
		<p>20. Najpilniejsze postulaty konserwatorskie</p> <p>Wymienić stropy. Uzupełnić oryginalne tralki w balustradzie schodów.</p>	



<p>21. Akta archiwalne (rodzaj akt, numer i miejsce przechowywania)</p> <p>nie korzystano;</p>	<p>24. Uwagi różne</p> <p>25. Opracował</p> <p>tekst .....mgr J.Domino, mgr M.Jonakowski.....03.1992 <small>imię, nazwisko, data, podpis</small></p> <p>plany, rysunki .....mgr M.Jonakowski.....03.1992 <small>imię, nazwisko, data, podpis</small></p> <p>zdjęcia fotogr. ....mgr J.Domino.....03.1992 <small>imię, nazwisko, data, podpis</small></p> <p>miejsce przechowywania negatywów .....PSOZ Elbląg.....</p> <p>KARTA PO WYPEŁNIENIU PODLEGA OCHRONIE NA PODSTAWIE PRZEPISÓW PRAWA AUTORSKIEGO !</p>
<p>22. Bibliografia</p> <p>nie natrafiono;</p>	<p>26. Adnotacje o inspekcjach, informacje o zmianach (daty, imiona i nazwiska wypełniających)</p>
<p>23. Źródła ikonograficzne i fotograficzne (rodzaj, miejsce przechowywania, sygnatury)</p> <p>nie natrafiono;</p>	<p>27. Załączniki</p> <p>Wkładka do karty ewidencyjnej zabytków architektury i budownictwa. Załącznik nr 1,2</p>



1. Miejscowość

ELBLĄG

2. Obiekt (nazwa jak w karcie)

KAMIENICA  
UL. GRUNWALDZKA 69

3. Zawartość wkładki (nazwa obiektu lub materiału uzupełniającego)

HISTORIA, OPIS, SPIS FOTOGRAFII, PLANY

HISTORIA c.d. Rozwój tej części miasta nastąpił wraz z koniunkturą w ostatniej dekadzie XIXw.; w pobliżu dworca ulokowały się fabryki Schichaua i Komnincka, linia kolejowa uzyskała przedłużenie do Olsztyna, Ostródy i Braniewa (przez Bogaczewo). Zamierzano w tym kierunku rozbudować śródmieście, wytyczono nowe ulice, wzniesiono część nowych kwartałów. Wybuch I Wojny Światowej, powojenna recesja i kryzys położyły kres dobrej koniunkturze miasta. Reprezentacyjną, zgodnie z modą epoki eklektyczno-secesyjną zabudowę zdołano zrealizować częściowo tylko w części kwartałów między ulicami Grunwaldzką - Żeromskiego - Ogrodową i Polną. Ponowna koniunktura związana z Pożyczką Wschodnią w latach 30-tych XXw. doprowadziła do dalszej rozbudowy ulicy Grunwaldzkiej w kierunku wschodnim, jednak były to już skromniejsze osiedla mieszkaniowe i pojedyncze domy utrzymane w stylu postmodernistycznym o charakterze przede wszystkim funkcjonalnym, mniej reprezentacyjnym.

Wyrazem wielkomiejskich aspiracji co do charakteru ulicy była po I Wojnie Światowej nazwa Tannenberg Allee. Po włączeniu Elbląga do Polski zmieniono nazwę ulicy na Grunwaldzką.

Kamienica nr 69 wraz z przyległą od wsch. narożną kamienicą nr 71 została wzniesiona w pocz. XX w. z secesyjną dekoracją na elewacjach. Sztukaterie zostały obtłuczone w czasie powojennych remontów, zachowały się po nich tylko ślady - maska w szczycie, płaskorzeźbiona sowa nad wejściem, fragmenty stiuków na klatce schodowej, stolarka okienna i częściowo drzwiowa, kraty balkonowe. W pocz. lat 80-tych XXw. spłonęła część więźby dachowej.

OPIS c.d. wyżej 8-osiowa z 2-osiowym, 5-kondygnacyjnym pseudoryzalitem pośrodku i balkonami na 2-3 i 6-7 osiach od wsch.; szczyt ujęty wysokimi cokołami o wykroju łuku pełnego wspartego na odcinkowych ramionach; Ze sztukaterii zach. się tylko płaskorzeźba sowy nad wejściem i owalna kobieca maska pomiędzy oknami w szczycie, nad nią pusty elipsoidalny medalion;

WYPOSAŻENIE: dekoracyjna stolarka okienna i drzwiowa, balustrada schodów, resztki sztukaterii, krata balkonów.

INSTALACJE: elektryczna, wodna, CO-etażowe na parterze, piece.

SPIS FOTOGRAFII:

- |                                  |                                 |
|----------------------------------|---------------------------------|
| 1. Elewacja pld.                 | 9. Słupek na klatce schodowej   |
| 2. Okna na parterze od pld.      | 10. Fragment drzwi wewnętrznych |
| 3. Balkon od pld.                | 11. Fragment drzwi wewnętrznych |
| 4. Szczyt pld.                   | 12. Drzwi wewnętrzne            |
| 5. Nadproże nad wejściem od pld. |                                 |
| 6. Okna na parterze od pld.      |                                 |
| 7. Facjatka w dachu od pld.      |                                 |
| 8. Drzwi wejściowe od pld.       |                                 |

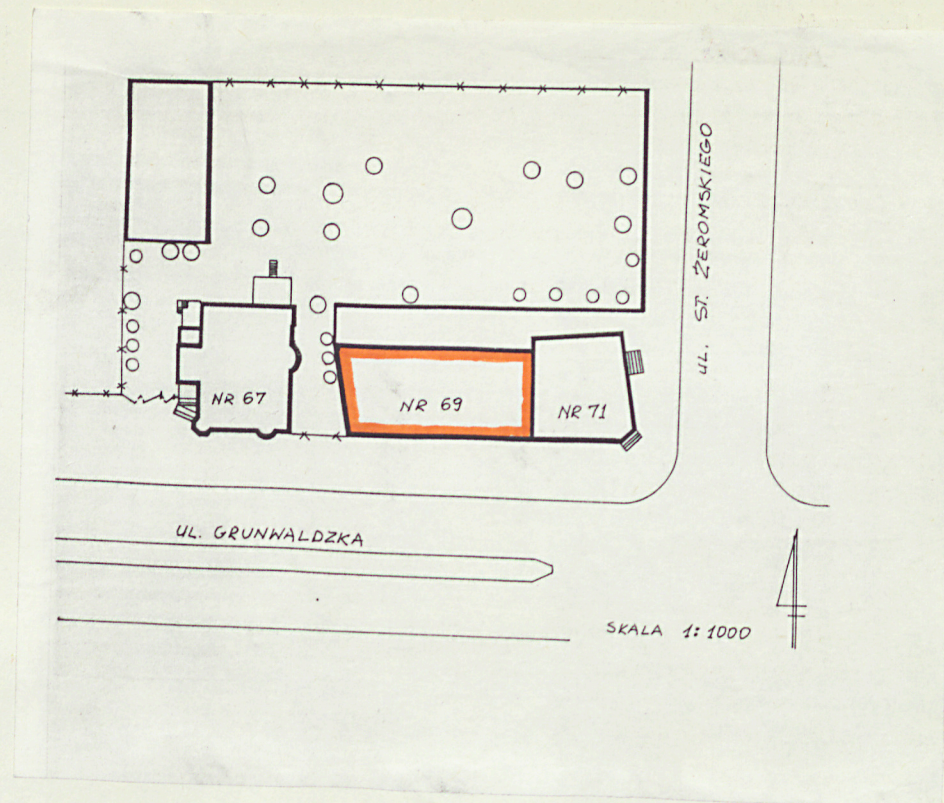
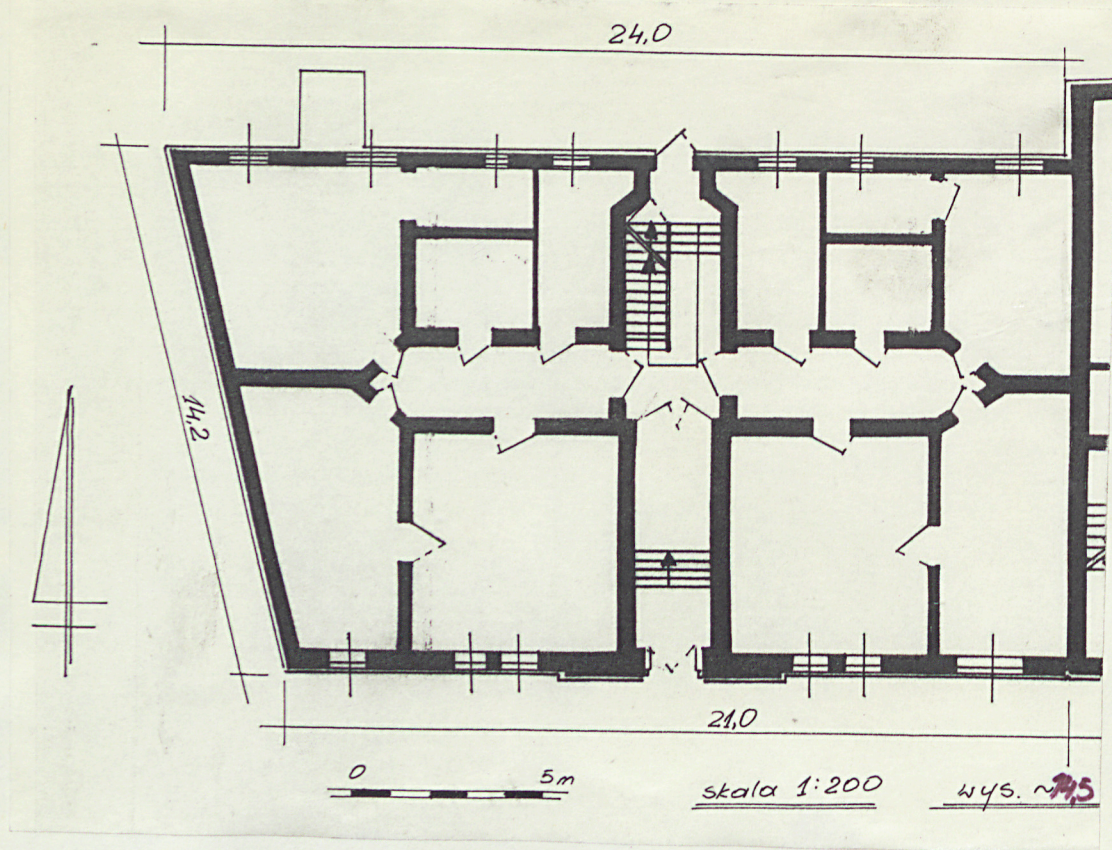
Wkładkę złożył: mgr J. Domino, mgr M. Jonakowski 03.1992

(imię, nazwisko, data)

Miejsce przechowywania negatywów: PSOZ Elbląg

Wzór CDZ 1278 r.





2.



3.



1. Miejscowość ELBLĄG	2. Obiekt (nazwa jak w karcie) KAMIENICA UL. GRUNWALDZKA 69	3. Zawartość wkładki (nazwa obiektu lub materiału uzupełniającego) ZDJĘCIA
--------------------------	---	---



4.



5.



6.



7.



8.

Wkładkę założył: mgr J. Domino, mgr M. Jonakowski 03.1992  
(imię, nazwisko, data)

Miejsce przechowywania negatywów: PSOZ Elbląg





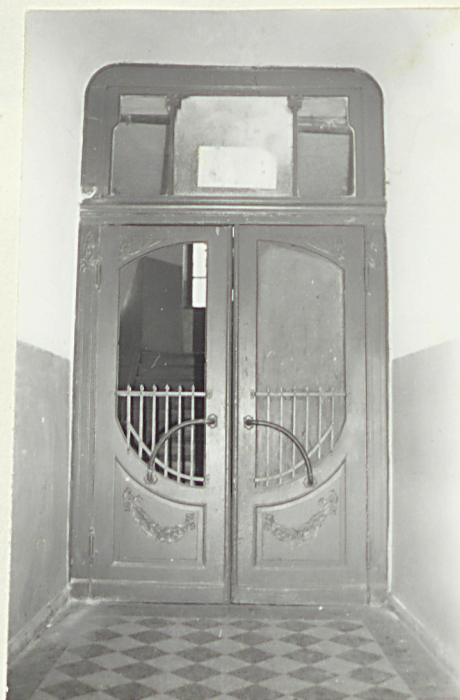
9.



10.



11.



12.