

OŚRODEK DOKUMENTACJI
ZABYTKÓW W WARSZAWIE

KARTA EWIDENCYJNA ZABYTKÓW
ARCHITEKTURY I BUDOWNICTWA

A B C D E F G H I J K L M N O P R S T U V X Y Z

1932
WARMIŃSKO-
MAZURSKIE

1. Obiekt

BUDYNEK HOTELU "DWORCOWEGO"

2. Czas powstania
poł. XIX w.
k. XIX w.

3. Miejscowość

ELBLĄG

4. Adres

82-300 Elbląg
ul. Grunwaldzka 49

nr hipoteczny

5. Przynależność administracyjna

elbląskie

województwo

gmina Elbląg

6. Poprzednie nazwy miejscowości

Elbing
Tannenberger Allee
(Hollenderstrasse)

7. Przynależność administracyjna
przed 1 VI 1975

gdańskie

województwo

powiat Elbląg

8. Właściciel i jego adres

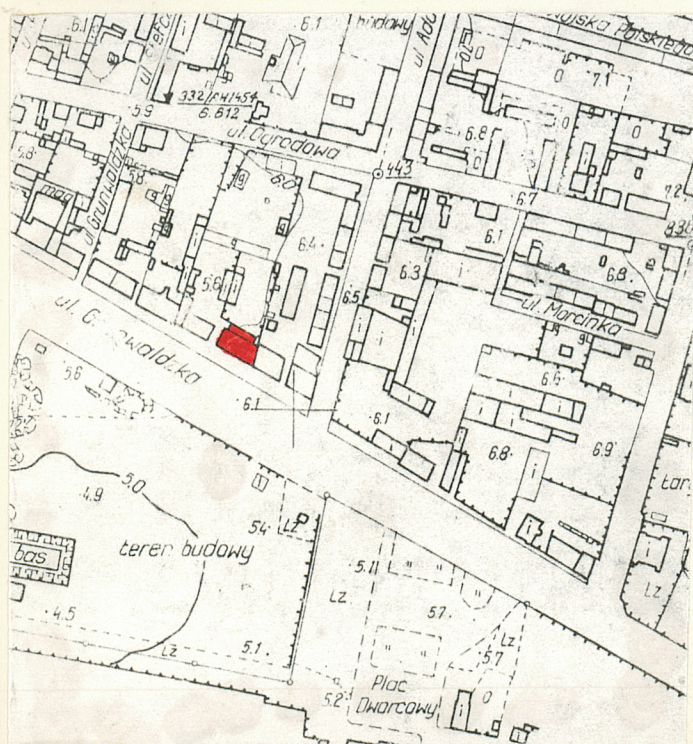
Jan Sowiński

9. Użytkownik i jego adres

J.W.

10. Rejestr zabytków

Nr 246/93 data 15.12.1993



12. Autorzy, historia obiektu, określenia stylu.

Elbląg zakładany przez osadników lubeckich i Krzyżaków od 1237 r. prawa miejskie lubeckie otrzymał w 1246r. W 1340r. lokowano obok, jako przeciwwagę drugie - Nowe Miasto. W czasie wojny 13-letniej zburzono zamek krzyżacki, po pokoju toruńskim miasto przeszło pod panowanie królów polskich. Elbląg uzyskał liczne przywileje oraz rozległe nadania ziemskie odrębność miast nominalnie zniesiono w 1478r. lecz nadal istniały animozje pomiędzy obu częściami miasta. Po zajęciu miasta przez Szwedów w 1626r. Elbląg otoczono fortyfikacjami typu holenderskiego o podwójnym systemie obrony. Mimo tego w Elblągu stacjonowały wojska szwedzkie, pruskie, rosyjskie, wreszcie w 1772r. w wyniku rozbioru przeszedł pod panowanie króla pruskiego. Elbląg nękany licznymi okupacjami od pocz. XVII w. nie odzyskał świetności. W końcu XVIII w. rozebrano fortyfikacje, lecz rozwój miasta następował w kierunku ul. Królewieckiej i Bema. Obecna ul. Grunwaldzka weszła w skład miasta dopiero w k. XIX w. W średniowieczu i aż do poł. lat 30-tych XIX w. prowadził tędy jedynie trakt do Pasłęka, po obu stronach leżały łąki i pola należące do mieszczan Nowego Miasta, z rzadka tylko znajdowały się zabudowania - w k. XVIII w. po pld. stronie Kumieli znajdował się Tredtinkenhof, wcześniej folwark i cegielnia krzyżacka. W latach 30-tych XIX w. była przedłużeniem Hollenderstrasse, która to nazwa objęła odcinek drogi z chwilą wybudowania dworca kolejowego w roku 1850, kiedy Elbląg uzyskał połączenie z Bydgoszczą. Rozwój tej części miasta nastąpił wraz z koniunkturą w ostatniej dekadzie XIX w.; w pobliżu dworca ulokowały się fabryki Schichaua i Komnincka, linia kolejowa

13. Opis (sytuacja, materiał i konstrukcja, rzut, bryła, elewacje, wnętrze, wyposażenie, instalacje).

Budynek usytuowany w pld.-wsch. części Śródmieścia, po pld. stronie ulicy Grunwaldzkiej, kalenicowo, w ciągu zabudowy, od wsch. zblokowany z kamienicą nr 51, od pld. w zach. części z nowo wzniesionymi budynkami gospodarczymi;
MATERIAŁ: budynek murowany, ceglany, na ceglanych, częściowo kamiennych fundamentach, otynkowany, podesty przed wejściem obudowane granitowymi kostkami;
stropy: w piwnicy odcinkowy na szynach, na parterze Kleina, wyżej drewniane z podsufitką;
wieźba dachowa: zabudowana, stolcowo-płatwiowa, od pld. stropo-dach drewniany, podbitą płytą, z podsufitką;
dach: od pld. kryty łupkiem, od pld. papą;
posadzki: w piwnicy betonowa, na parterze posadzka lastrykowa i betonowa przykryta płytkami PCV, w sali restauracyjnej parkiet w jodełkę; wyżej podłogi deskowe i parkiet;
schody: zewnętrzne lastrykowe, do piwnicy betonowe z metalową listwą, jednobiegowe, zakręcające, na piętro lastrykowe, 3-biegowe z metalową balustradą i drewnianą poręczą, na drugie i trzecie piętro schody drewniane, na 2 piętro jednobiegowe, zakręcające z drewnianą balustradą i toczonymi tralkami, stopnie wsuwane, wyżej dwubiegowe policzkowe, spoczniki wsparte na dekoracyjnie wyciętych belkach;
okna: skrzynkowe, 2-dzielne, 2-poziomowe, 4-polowe, w niektórych zachowany wolutowy słupek i profilowane nadświetlenie, na parterze metalowe witryny;
drzwi: wejściowe, metalowe, 2-skrzydłowe, przeszklone, wewnątrz współczesne, ramowe, przeszklone jedno- i dwuskrzydłowe, płycinowo-ramowe, obite płytą jednoskrzydłową, płytową, w piwnicy deskowe na zawiasach pasowych i metalowe;
PLAN: budynku zbliżony do prostokąta z węższą, trapezową częścią wsch., parter przebudowany, na piętrze 2,5-traktowy z ciągami pokoi po obu stronach korytarza;
BRYŁA: 3-kondygnacyjowa, podpiwniczona w części zach., na 5-7 osi od zach. 4-kondygnacyjowa ze szczytem; dach dwupołaciowy o krótszej połaci pld. z facjatkami facjatki nakryte dachami dwu- i trójspadowymi;
ELEWACJE: pld. na parterze 11-osiova, na 1 i 2 piętrze podobnie, okna zamknięte łukiem odcinkowym; pod okapem biegnie kostkowy gzyms koronujący; na trzech środkowych osiach szczyt utworzony przez kompozycję wspartych wklęsło-wypukłych łuków; facjatki zewnętrzne podparte spływami zwieńczonymi trójkątnym szczytem opartym na przewiązanych opaskami filarkach; pomiędzy skrajnymi facjatkami a środkowym szczytem małe okna ujęte manierystycznymi półkolumnkami z konsolami na miejscu głowic podpierające okap daszku; elewacja pld. 4-kondygnacyjowa, 7-osiova okna zamknięte odcinkowo, na parterze współczesne dobudówki i witryny;
WYPOSAŻENIE: zach. schody na 1 piętrze, częściowo stolarka okienna w facjatkach
INSTALACJE: elektryczna, wodno-kanalizacyjna, C.O., gazowa;

<p>14. Kubatura</p> <p>ok. 3600 m³</p>	<p>15. Powierzchnia użytkowa</p> <p>ok. 810 m²</p>	<p>16. Przeznaczenie pierwotne</p>	<p>17. Użytkowanie obecne</p> <p>hotel "Dworcowy"</p>
<p>18. Prace budowlane i konserwatorskie, ich przebieg i dokumentacja</p> <p>lata 70-te - remont kapitalny</p> <p>lata 90-te - otynkowanie, przebudowa parteru</p>		<p>19. Stan zachowania (fundamenty, ściany zewnętrzne, ściany wewnętrzne, sklepienia, stropy, konstrukcje dachowe, pokrycie dachu, wyposażenie i instalacje)</p> <p>Dobry</p> <p>fundamenty i ściany nośne - dobre</p> <p>stropy i podłogi - dobre</p> <p>okna i drzwi - nowe, dobre</p> <p>schody - dobre</p> <p>więźba dachowa - zabudowana</p>	
		<p>20. Najpilniejsze postulaty konserwatorskie</p> <p>Nie wymaga interwencji konserwatora</p>	

21. Akta archiwalne (rodzaj akt, numer i miejsce przechowywania)

nie korzystano;

22. Bibliografia

nie znaleziono;

23. Źródła ikonograficzne i fotograficzne (rodzaj, miejsce przechowywania, sygnatury)

nie znaleziono;

24. Uwagi różne

25. Opracował

tekst mgr J.Domino, mgr M.Jonakowski 03.1992
imię, nazwisko, data, podpis
plany, rysunki mgr M.Jonakowski 03.1992
imię, nazwisko, data, podpis
zdjęcia fotogr. mgr J.Domino 03.1992
imię, nazwisko, data, podpis
miejsce przechowywania negatywów PSOZ Elbląg

KARTA PO WYPEŁNIENIU PODLEGA OCHRONIE NA PODSTAWIE PRZEPISÓW PRAWA AUTORSKIEGO !

26. Adnotacje o inspekcjach, informacje o zmianach (daty, imiona i nazwiska wypełniających)

27. Załączniki

Wkładka do karty ewidencyjnej zabytków architektury i budownictwa. Załącznik nr 1,2.

1. Miejscowość	2. Obiekt (nazwa jak w karcie)	3. Zawartość wkładki (nazwa obiektu lub materiału uzupełniającego)
ELBLĄG	BUDYNEK HOTELU	HISTORIA, PLANY, ZDJĘCIA

HISTORIA c.d. uzyskała przedłużenie do Olsztyna, Ostródy i Braniewa (przez Bogaczewo). Zamierzano w tym kierunku rozbudować śródmieście, wytyczono nowe ulice, wzniesiono część kwartałów (nowych). Wybuch I Wojny Światowej, powojenna recesja i kryzys położyły kres dobrej koniunkturze miasta. Reprezentacyjną, zgodnie z modą epoki eklektyczno-secesyjną zabudowę zdążono zrealizować tylko w części kwartałów - między Grunwaldzką - Żeromskiego - Ogrodową - Polną, i to nie w całości. Ponowna koniunktura związana z Pożyczką Wschodnią w latach 30-tych XX w. doprowadziła do dalszej rozbudowy ul. Grunwaldzkiej w kierunku wschodnim, jednak były to już skromniejsze osiedla mieszkaniowe i pojedyncze domy utrzymane w stylu postmodernistycznym o charakterze przede wszystkim funkcjonalnym, mniej reprezentacyjnym. Wyrazem wielkomiejskich aspiracji co do charakteru ulicy była po I Wojnie Światowej jej nazwa Tannenberg Allee. Po przyłączeniu Elbląga do Polski zmieniono nazwę ulicy na Grunwaldzką.

SPIS FOTOGRAFII :

- 1
1. Widok od pld.
2. Szczyt środkowy
3. Facjatka skrajna
4. Facjatka mała
5. Fragment elewacji pld.
6. Elewacja pln. od wschodu
7. Schody na 2 piętro
8. Słupek na klatce schodowej
9. Stopnie schodów
10. Tram wspierający spocznik



2.

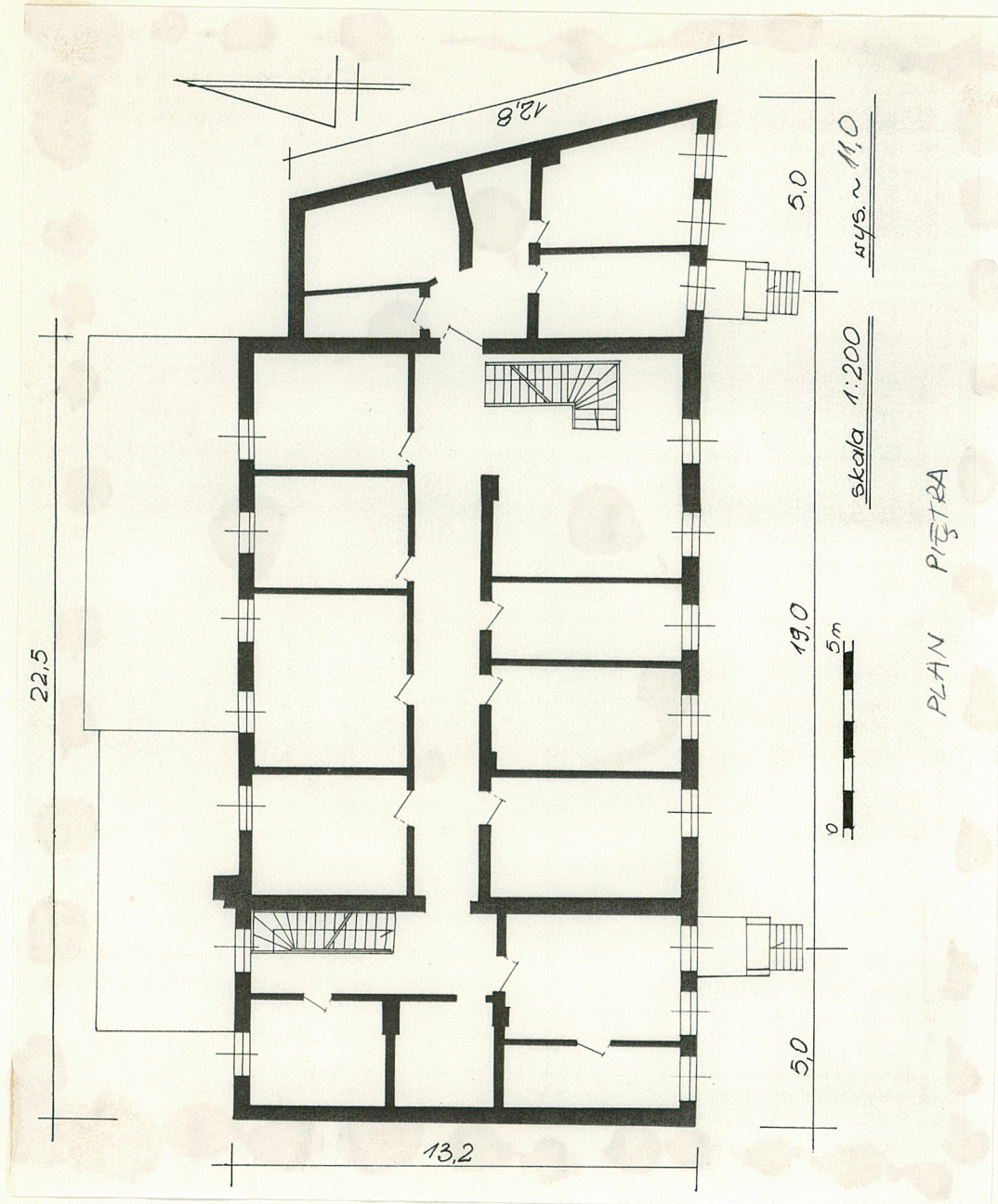


3.

Wkładkę założył: mgr J.Domino, mgr M.Jonakowski 03.1992
(imię, nazwisko, data)

Miejsce przechowywania negatywów: PSOZ Elbląg

Wzór ODZ 1978 r.



4



5.

1. Miejscowość

ELBLĄG

2. Obiekt (nazwa jak w karcie)

BUDYNEK HOTELU

3. Zawartość wkładki (nazwa obiektu lub materiału uzupełniającego)

HISTORIA, PLANY, ZDJĘCIA



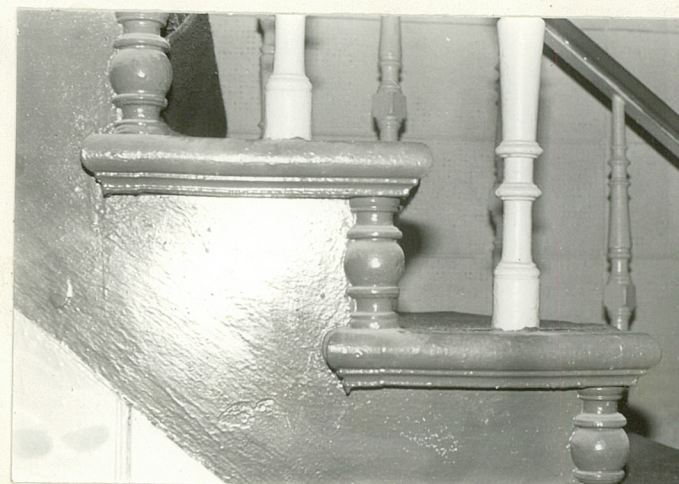
6.



7.



8.



9. Wzór ODZ 1978 r.

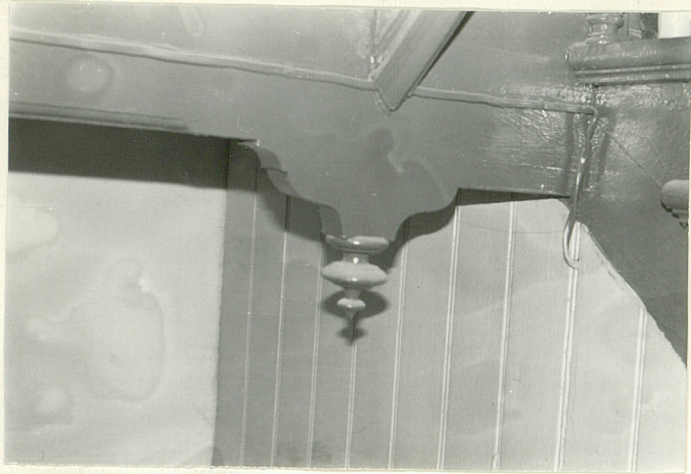
Wkładkę założył:

mgr M. Jonakowski, mgr J. Domino 03.1992

(imię, nazwisko, data)

Miejsce przechowywania negatywów:

PSOZ Elbląg



10,