

1. Obiekt

KAMIENICA

2. Czas powstania

4 ćw. XIX w.

3. Miejscowość

ELBLĄG

4. Adres 82-300 Elbląg
ul. Grunwaldzka 43

nr hipoteczny

5. Przynależność administracyjna

województwo ..elblaskie

gminaElbląg

6. Poprzednie nazwy miejscowości

Elbing
Tannenber Allee
(Hollenderstrasse)

7. Przynależność administracyjna
przed 1 VI 1975

województwogdańskie

powiatElbląg

8. Właściciel i jego adres

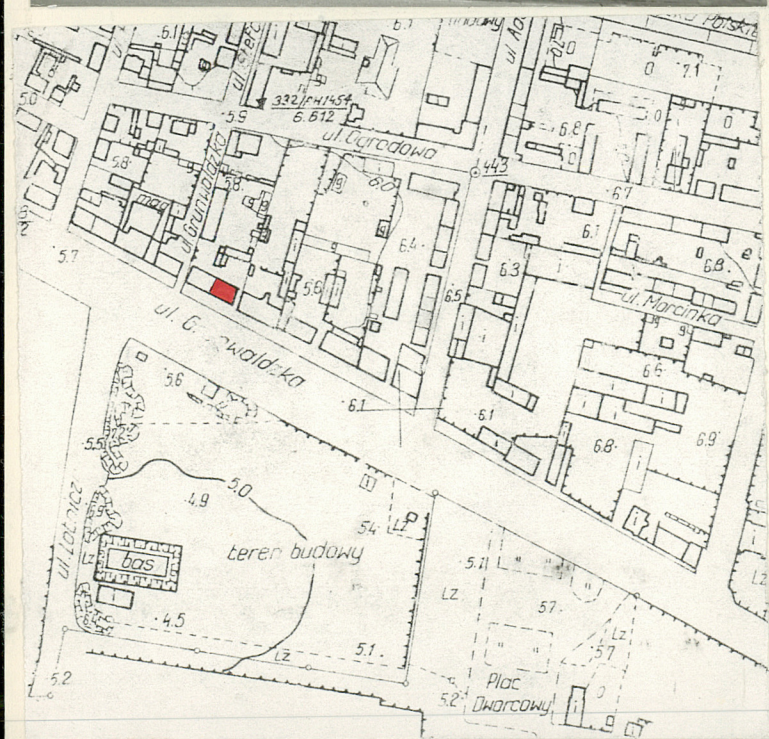
Zarząd Budynków
Komunalnych (d. P G M)
w Elblągu

9. Użytkownik i jego adres

J.W.

10. Rejestr zabytków

Nr 239/92 data 24.11.1992



12. Autorzy, historia obiektu, określenia stylu.

Elbląg zakładany przez osadników lubeckich i krzyżaków od 1237 roku prawa miejskie lubeckie otrzymał w 1246 r. W 1340 r. lokowano obok, jako przeciwwagę drugie- Nowe Miasto. W czasie wojny 13-letniej zburzono zamek, po pokoju toruńskim miasto przeszło pod panowanie królów polskich. Elbląg uzyskał również rozległe nadania ziemskie i liczne przywileje; odrębność miast nominalnie zniesiono w 1478 r. lecz nadal istniały animozje pomiędzy obu częściami miasta.

Po zajęciu miasta przez Szwedów w 1626 r. Elbląg otoczono fortyfikacjami typu hplenderskiego o podwójnym systemie obrony. Mimo tego w Elblągu stacjonowały wojska szwedzkie, w XVIII w. pruskie, rosyjskie, wreszcie po 1772 r. w wyniku rozbioru przeszedł pod panowanie króla pruskiego. Elbląg nękany licznymi okupacjami od XVII w. nie odzyskał świetności.

W końcu XVIII w. rozebrano fortyfikacje, lecz rozwój miasta następował w kierunku ul. Żeromskiego i Bema. Obecna ul. Grunwaldzka weszła w skład miasta dopiero w k. XIX w. W średniowieczu i aż do poł. lat 30-tych XIX w. prowadził tędy jedynie trakt do Pasłęka, po obu stronach leżały łąki i pola należące do mieszkańców Nowego Miasta, z rzadka tylko znajdowały się zabudowania - w k. XVIII w. po pld. stronie przy Kumieli znajdował się Tredtinkenhof, wcześniej folwark i cegielnia krzyżacka.

W latach 30-tych XIX w. była przedłużeniem Hollenderstrasse, która to nazwa objęła odcinek drogi z chwilą wybudowania dworca kolejowego w 1850 r., kiedy Elbląg uzyskał połączenie z Bydgoszczą.

13. Opis (sytuacja, materiał i konstrukcja, rzut, bryła, elewacje, wnętrze, wyposażenie, instalacje).

Budynek usytuowany w pld.-wsch. części Śródmieścia, w linii zabudowy, po pld. stronie ul. Grunwaldzkiej, kalenicowo, od zach. przylega do kamienicy nr 41 od pld. podwórze gospodarcze wydzielone z dawnej parceli sięgającej ulicy Ogrodowej z parterowymi budynkami gospodarczymi; od wsch. wjazd na podwórze od ulicy Grunwaldzkiej.

Materiał: budynek murowany, ceglany, cegły w wątku krzyżykowam na piaskowo wapiennej zaprawie, elewacje otynkowane; przedproże murowane, obetonowane z metalową, kutą z kwadratowych prętów barierką;

strop: w piwnicy odcinkowy na szynach, wyżej drewniany z podsufitką;

wieżba dachowa: drewniana, stolcowo-płatwiowa, od wsch. zabudowana;

dach: kryty holenderką, we wsch. części papą;

posadzki: w piwnicy i sieni betonowe; pozostałe podłogi deskowe;

schody: do piwnicy od pld. i wejściowe obetonowane, wewnętrzne do piwnicy ceglane, obetonowane, na górę drewniane, jednobiegowe, policzkowe z drewnianą poręczą z toczonym słupkiem i szczeblinami;

okna: na parterze w elewacji pld. ościeżnicowe, dwudziele, 2-poziomowe, 6-półowe na zawiasach kątowych; pozostałe skrzynkowe, dwudzielne, 2-poziomowe, 4-półowe; w elewacji pld. na 3 osiach wsch. na parterze oraz częściowo na piętrze od wsch. zachowana oryginalna stolarka z szerokim, profilowanym ślemieniem i słupkach o kroksztynowej głowicy; w piwnicy okna krosnowe, 2-półowe, okna od zach. w pld. elewacji, na parterze okratowane;

drzwi: wejściowe płycinowo-ramowe, dwuskrzydłowe, z czteropolowym nadświetlem, zewnętrzne do piwnicy deskowe, wewnętrzne do piwnicy deskowe, do zakładu fryzjerskiego obite metalową blachą, pozostałe płycinowo-ramowe jednoskrzydłowe i płytowe, niektóre przeszklone w górnej części.- zachowane szlifowane, barwione szybki

Plan budynku prostokątny o nieznacznie ukośnych ścianach bocznych co związane jest z kształtem pierwotnym parceli biegnąym po układzie średniowiecznej niwy; dwutraktowy, trakt pld. przebudowany, w pld. pośrodku sień z klatką schodową od wsch.

Bryła: podpiwniczona, na cokole, na trzech osiach wsch. trzypiętrowa, od zach. dwupiętrowa, część zach. zwieńczona dachem dwuspadowym, wsch. dwuspadowym, spłaszczonym z attyką od pld.; od pld. pomiędzy obiema połaciami facjatka przykryta daszkiem pulpitowym; wejście do piwnicy w wysuniętym, nakrytym odcinkowo tunelu;

Elewacje: pld. 7 osiowa z wejściem na osi, poziomy wyodrębnione gzymsami kordonowymi, od zach. 3-kondygnacyjowa, od wsch. 4-kondygnacyjowa zwieńczona 6 przeszłąwą attyką utworzoną przez glifowane cokoły z profilowanym parapetem oraz rozciągniętymi pomiędzy nimi płytami z formą półwalcowatych kaboszonów w polu; przedproże ogrodzone kutą barierką utworzoną przez spięte pierścieniami spiralne cęgi i pręty pionowe zakończone płomykiem, poręcz z płaskownika elewacja pld. 7 osiowa, od zach. 3-kondygnacyjowa, od wsch. 4-kondygnacyjowa, w przyziemiu pomiędzy 1 a 2 osią zach. tunel wejścia do piwnicy; elewacja wsch. ślepa, w szczycie 4-osiova, para kwadratowych okien ujęta prostokątnymi, zamkniętymi półkoliście świetlikami.

Instalacje: elektryczna, gazowa, wodno-kanalizacyjna, piece

<p>14. Kubatura</p> <p>ok. 2300 m³</p>	<p>15. Powierzchnia użytkowa</p> <p>ok. 650 m²</p>	<p>16. Przeznaczenie pierwotne</p> <p>kamienica czynszowa</p>	<p>17. Użytkowanie obecne</p> <p>kamienica mieszkalna</p>
<p>18. Prace budowlane i konserwatorskie, ich przebieg i dokumentacja</p> <p>brak danych</p>		<p>19. Stan zachowania (fundamenty, ściany zewnętrzne, ściany wewnętrzne, sklepienia, stropy, konstrukcje dachowe, pokrycie dachu, wyposażenie i instalacje)</p> <p>Zły,</p> <p>osypujące się tynki, wypłukiwana zaprawa, osiadające, zawilgocone fundamenty i ściany nośne, pozarywane stropy, częściowo zarwane schody, zdewastowane poręcze i szczeblinki</p> <p>popękana posadzka na parterze, zniszczone schody</p> <p>zniszczone drzwi wejściowe</p> <p>popękane przeproże, częściowo uszkodzona poręcz</p> <p>zdewastowana stolarka okienna w piwnicy</p>	
		<p>20. Najpilniejsze postulaty konserwatorskie</p> <p>Remont kapitalny, osuszenie i wzmocnienie fundamentów</p> <p>ścian nośnych, stropów i schodów</p>	

21. Akta archiwalne (rodzaj akt, numer i miejsce przechowywania)

nie korzystano;

22. Bibliografia

nie natrafiono;

23. Źródła ikonograficzne i fotograficzne (rodzaj, miejsce przechowywania, sygnatury)

nie natrafiono;

24. Uwagi różne

25. Opracował

tekst mgr J.Domino, mgr M.Jonakowski 07.1992 r.
imie, nazwisko, data, podpis

plany, rysunki mgr M.Jonakowski 07.1992 r.
imie, nazwisko, data, podpis

zdjęcia fotogr. mgr J.Domino 07.1992 r.
imie, nazwisko, data, podpis

miejsce przechowywania negatywów

KARTA PO WYPEŁNIENIU PODLEGA OCHRONIE NA PODSTAWIE PRZEPISÓW PRAWA AUTORSKIEGO !

26. Adnotacje o inspekcjach, informacje o zmianach (daty, imiona i nazwiska wypełniających)

27. Załączniki

Wkładka do karty ewidencyjnej zabytków architektury
i budownictwa nr 1,2.

1. Miejscowość

ELBLĄG

2. Obiekt (nazwa jak w karcie)

KAMIENICA
UL. GRUNWALDZKA 43

3. Zawartość wkładki (nazwa obiektu lub materiału uzupełniającego)

HISTORIA, OPIS, PLANY, ZDJĘCIA

HISTORIA c.d. Rozwój tej części miasta następował wraz z koniunkturą w ostatniej dekadzie XIX w. ; w pobliżu dworca ulokowały się fabryki Schichaua i Komnincka, linia kolejowa uzyskała przedłużenie do Olsztyna, Ostródy i Braniewa (przez Bogaczewo). Zamierzano w tym kierunku rozbudować śródmieście, wytyczono nowe ulice, wzniesiono część nowych kwartałów. Wybuch I Wojny Światowej, powojenna recesja i kryzys położyły kres dobrej koniunkturze miasta. Reprezentacyjną, zgodnie z modą epoki eklektyczno-secesyjną zabudowę zrealizować tylko w części kwartałów - między ul. Grunwaldzką - Żeromskiego - Ogrodową - Polną, i to nie w całości. Ponowna koniunktura związana z Pożyczką Wschodnią w latach 30-tych XX w. doprowadziła do dalszej rozbudowy ulicy Grunwaldzkiej w kierunku wschodnim, były to jednak już skromniejsze osiedla mieszkaniowe i pojedyncze domy utrzymane w stylu postmodernistycznym o charakterze przede wszystkim funkcjonalnym, mniej reprezentacyjnym.

Wyrazem wielkomiejskich aspiracji co do charakteru ulicy była po I Wojnie Światowej nazwa Tannenberg Allee. Po przyłączeniu Elbląga do Polski zmieniono nazwę ulicy na Grunwaldzką.

Kamienica nr 43 została wzniesiona prawdopodobnie w 4 ćw. XIX w. wraz z rozbudową miasta w kierunku dworca. Od początku nosiła charakter kamienicy czynszowej o szerokim, 7-osiowym froncie z układem mieszkań po obu stronach sieni i klatki schodowej, pierwotnie zapewne w eklektycznym kostiumie. W pocz. XX wieku podwyższono część wsch o kondygnację wieńczącą ścianę attyką, co pozwala domniemywać neorenesansową dekorację w obramieniach okien, zastąpionych być może motywami modernistycznymi na co z kolei wskazywały by motywy stolarki okiennej - zachowanej - kroksztynowy słupek.

Po II Wojnie światowej w czasie remontu obtłuczono dekoracje pozostawiając jedynie attykę na szczycie, zapewne też zastąpiono pierwotne płytki ceramiczne w sieni obecną wylewką betonową. Architekt kamienicy nie znany, podobnie jak przedwojenni właściciele.

SPIS FOTOGRAFII:

1. Elewacja pld.
2. Elewacja pñ. od wsch.
3. Przedproże
4. Narożnik pld.-wsch.
5. Fragment szczytu wsch.
6. Fragment attyki
7. Fragment balustrady
8. Wejście do piwnicy od pñ.
9. Fragment klatki schodowej

Wkładkę założył: mgr J.Domino, mgr M.Jonakowski 07.1992

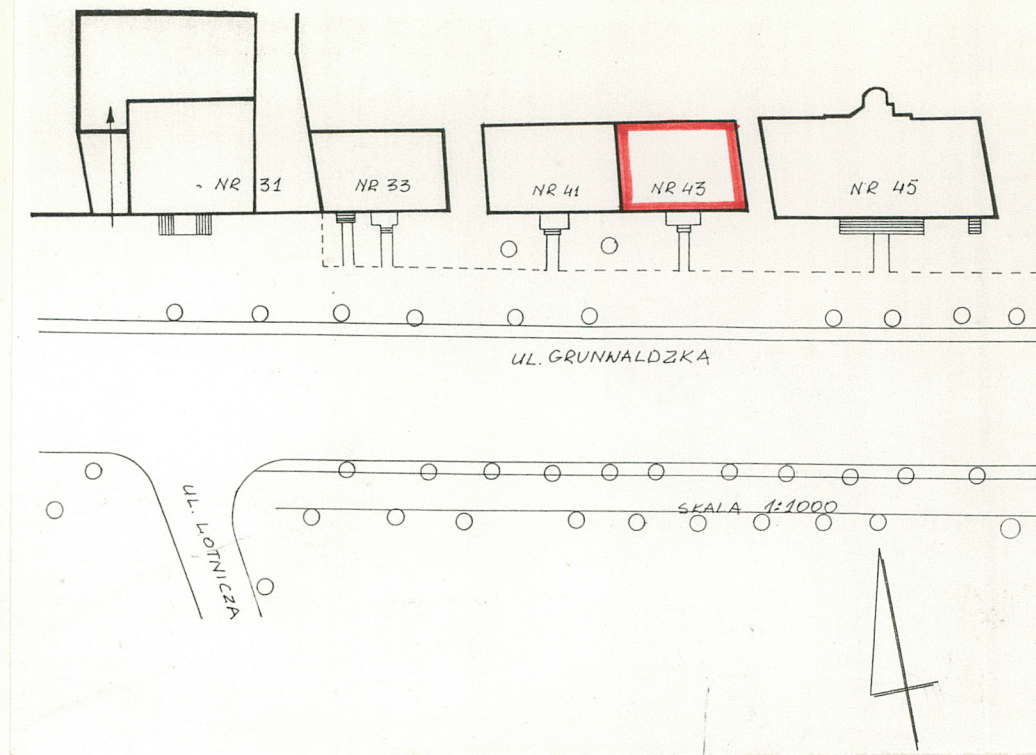
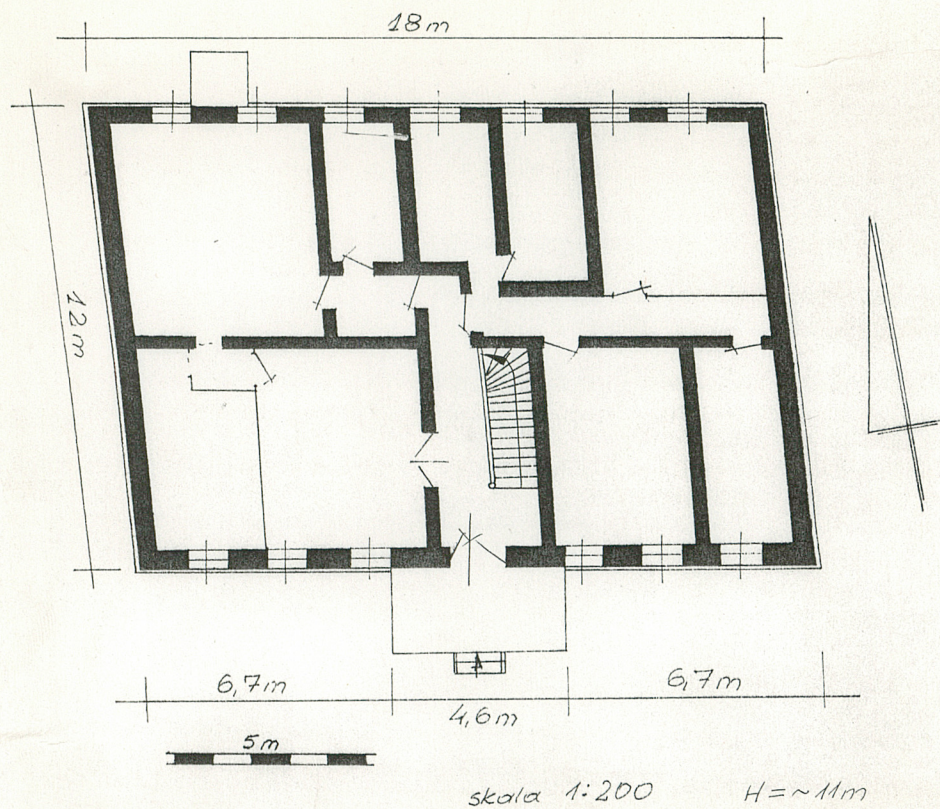
(imię, nazwisko, data)

PSOZ Elbląg

Miejsce przechowywania negatywów:



Wzór CDZ 1978 r.



3.



4.

1. Miejscowość

ELBLĄG

2. Obiekt (nazwa jak w karcie)

KAMIENICA
UL. GRUNWALDZKA 43

3. Zawartość wkładki (nazwa obiektu lub materiału uzupełniającego)

ZDJĘCIA



5.



8.



6.



7.

Wkładkę założył: mgr J.Domino, mgr M.Jonakowski 07.1992 r.
(imię, nazwisko, data)

Miejsce przechowywania negatywów: PSOZ Elbląg

