

1. Obiekt

KAMIENTICA

2. Czas powstania
ok. 1880 r.,
XIX/XX w., po
1918 r.

3. Miejscowość

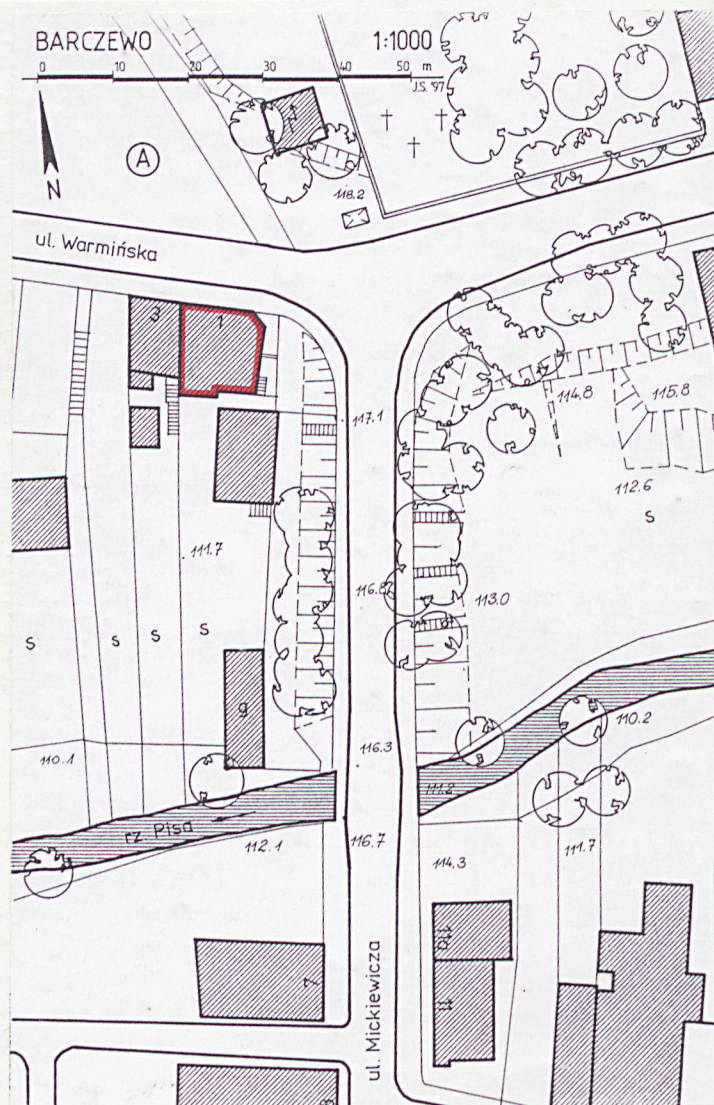
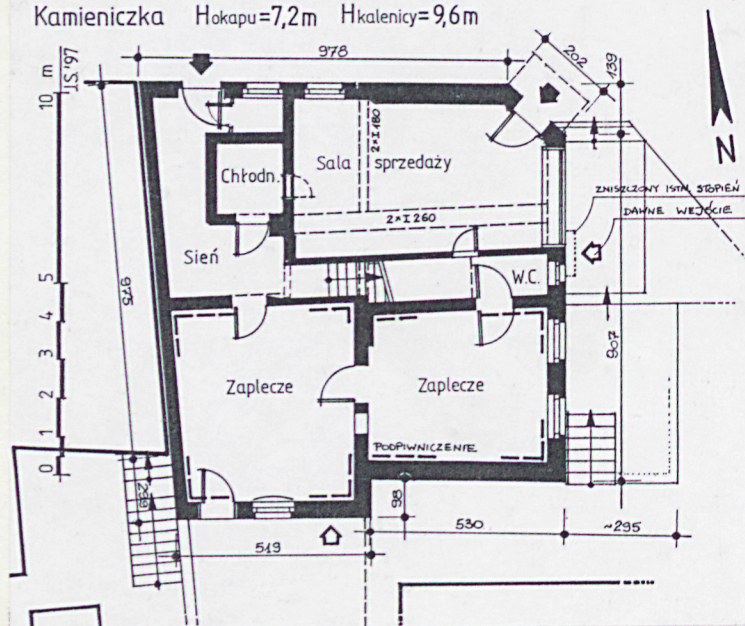
BARCZEWO

11.



BARCZEWO, ul. Warmińska nr 1
Kamieniczka H_{okapu}=7,2m H_{kalenicy}=9,6m

1:200



4. Adres ul. Warmińska 1

nr hipoteczny działka nr 161/7

5. Przynależność administracyjna

województwo olsztyńskie

gmina Barczewo pow. OLSZTYN

6. Poprzednie nazwy miejscowości

WARTENBURG

7. Przynależność administracyjna
przed 1 VI 1975

województwo olsztyńskie

powiat Olsztyn

8. Właściciel i jego adres U M

Gmina Barczewo
Plac Ratuszowy 1
11-010 Barczewo

9. Użytkownik i jego adres

Zakład Gospodarki Komunalnej
ul. Wojska Polskiego
11-010 Barczewo

10. Rejestr zabytków

Nr A-2040 data 19.11.1997.

Kamienica usytuowana w północnej części miasta, przy zbiegu ulic Warmińskiej i Mickiewicza, na skraju południowej pierzei ul. Warmińskiej. Elewacją frontową /od ul. Warmińskiej/ zwrócona na północ, drugą elewacją frontową /od strony ul. Mickiewicza/ zwrócona na wschód. Od strony zachodniej przylegają do niej sąsiednie budynki zlokalizowane przy ul. Warmińskiej, od północy /przy ul. Mickiewicza/, od sąsiednich budynków - zabudowy zachodniej pierzei ul. Mickiewicza, oddzielona wolną parcelą. Za budynkiem małe podwórze obniżające się w kierunku południowym.

Budynek murowany z cegły ceramicznej pełnej/nowej i rozbiórkowej - ta ostatnia występuje w elewacji tylnej/ na zaprawie wapiennej i cementowo-wapiennej, obustronnie otynkowany. Nowsza część budynku murowana z cegły ceramicznej o wymiarach: główka = 12,5 cm, h cegły = 6,5 cm, wysokość 10 warstw cegły wraz ze spoinami = 80 cm. Fundamenty kamienno-ceglane. Nadproża ceglane, proste i odcinkowe. Nad piwnicami odcinkowy strop Kleina na stalowych belkach dwuteowych, nad I i II kondygnacją drewniane stropy belkowe z tynkowaną podsufitką, strop nad pomieszczeniami sklepu dodatkowo podparty na podciągu. Więźba dachowa drewniana o konstrukcji płatwiowo-krokwiowej z zastrzałami, o 3 ramach stolcowych, w dolnej części odeskowana na zakład, w górnej na styk. Dach pokryty w dolnej części dachówką ceramiczną holenderką, w górnej papą. W piwnicach posadzki z płytek terrakota o powierzchni pokrytej żłobkowaniem, w sieni posadzka z lastryko, w sklepie posadzka betonowa pokryta wykładziną z tworzywa sztucznego, na zapleczu sklepu podłogi z desek na legarach i posadzki z płytek terrakota, w pomieszczeniach mieszkalnych podłogi z desek na legarach, na strychu podłoga z desek na legarach. Schody z parteru na II kondygnację drewniane, 1-biegowe, proste, schody z II kondygnacji na poddasze drewniane, 1-biegowe, proste. Drzwi wejściowe do budynku drewniane, 1,5-skrzydłowe, płycinowo-ramowe z nadświetlem, drzwi do sklepu drewniane, 1-skrzydłowe, płycinowo-ramowe, przeszkłone, z nadświetlem, drzwi z zaplecza do nieistniejącej przybudówki drewniane, 1-skrzydłowe, płycinowo-ramowe, przeszkłone z nadświetlem, drzwi do piwnicy/w elewacji tylnej/ drewniane, 1-skrzydłowe, płycinowo-ramowe, drzwi do lokali mieszkalnych drewniane, 1-skrzydłowe, ramowo-płytowe, drzwi na zapleczu sklepu drewniane, 1-skrzydłowe, płycinowo-ramowe z ozdobnym zwieńczeniem otworów. Okna drewniane, skrzynkowe, dwurzędowe, dwudzielne, czteropodziałowe, z listwą przyrywkową w formie pilastra i ślaniem pokrytym żłobkowaniem, okna drewniane, skrzynkowe, jednodzielne, dwupoziomowe, okna drewniane, skrzynkowe, dwupoziomowe, trójpodziałowe o półkolistym nadślaniem, okna drewniane, ościeżnicowe, jednopoziomowe, dwudzielne.

Od XVI w. miasto Barczewo wychodziło poza mury obronne tworząc przedmieście w pobliżu głównych bram miejskich oraz wzdłuż dróg do Dobrego Miasta, Biskupca, Olsztyna i Jezioran. W pierwszych dziesięcioleciach XIX w. powstała w ten sposób parterowa zabudowa ulic Traugutta i Warmińskiej. Wg. planu Giesego z 1828 r. przedmieście na którym zbudowano wzmiankowaną kamienicę jest słabiej rozwinięte niż te powstałe wzdłuż drogi do Olsztyna/ob. ul. Traugutta/. Istnieje już jednak zabudowa wzdłuż ob. ul. Warmińskiej - pierzeia północna jest zwarcie zabudowana, pierzeia południowa o zabudowie rozluźnionej. Zabudowany jest też obecny narożnik ulic Warmińskiej i Mickiewicza. Istnieje też, zachowany do dziś, cmentarz usytuowany na stoku wyniesienia terenu. Wg. planu Barczewa z 1937 r. ob. ul. Warmińska nosiła nazwę Guttstadtterstrasse/do krzyżówki/ i dalej Luisenstrasse. Przedłużenie ul. Warmińskiej w kierunku Jezioran - Poststrasse. Omawiana tu kamienica, zdaniem autorów, powstała ok. 1889 r., dotyczy to cz. zachodniej budynku, jest też mało prawdopodobne by zawierała w sobie relikty starszej zabudowy z pocz. XIX w./plan Giesego/. Obecny wygląd kamienica otrzymała na przełomie XIX i XX w. Kolejna przebudowa miała miejsce po 1918 r., związana była ze zmianą funkcji parteru z mieszkalnej na handlową.

14. Kubatura z piwnicami i poddaszem	15. Powierzchnia użytkowa piwnice - 40 m ² parter - 100 m ² piętro - 100 m ² poddasze - 90 m ² ----- Razem - 330 m ²	16. Przeznaczenie pierwotne mieszkalno-usługowe	17. Użytkowanie obecne mieszkalno-usługowe
1.225 m ³		19. Stan zachowania (fundamenty, ściany zewnętrzne, ściany wewnętrzne, sklepienia, stropy, konstrukcje dachowe, pokrycie dachu, wyposażenie i instalacje) Stan fundamentów nieznany - z uwagi na ogólny stan budynku, przed przystąpieniem do remontu, należy wykonać odkrywki fundamentów. Ściany zewnętrzne w złym stanie technicznym - dotyczy to w szczególności elewacji tylnej budynku. Tynki zewnętrzne w obu elewacjach frontowych w dobrym stanie technicznym, w elewacji tylnej w złym stanie. Ściany wewnętrzne w dostatecznym stanie technicznym. Strop Kleina nad piwnicami w dobrym stanie technicznym. Stropy drewniane na kondygnacjach naziemnych - określenie ich stanu może nastąpić po wykonaniu odkrywek. Schody drewniane - generalnie do wymiany. Konstrukcje dachowe bez widocznych zagrzybień. Pokrycie dachu z widocznymi nieszczelnościami. Stolarka drzwiowa i okienna kwalifikuje się do remontu. Instalacje wewnętrzne budynku do wymiany.	
18. Prace budowlane i konserwatorskie, ich przebieg i dokumentacja		20. Najpilniejsze postulaty konserwatorskie Kapitalny remont budynku.	
Prace remontowe w budynku koncentrowały się głównie w pomieszczeniach parteru gdzie wykonywano prace remontowe głównie przy okazji zmiany użytkownika. /najpierw zlokalizowany tam był zakład masarski, następnie lokal pozostawał pusty, obecnie znajduje się w nim sklep mięsny. W ramach remontów wykonywano głównie roboty wewnętrzne /malarskie, instalacyjne, porządkowe/. W latach 70-tych rozebrano przybudówkę na podwórzu. W ramach prac prowadzonych przez administratora budynku wymieniono część stolarki drzwiowej.			

21. Akta archiwalne (rodzaj akt, numer i miejsce przechowywania)

22. Biblioteka

1. Dokumentacja konserwatorska dot. m. Barczewa
Archiwum PKZ w Warszawie
2. B. Wyporek - "Barczewo - rozpoznanie konserwatorskie
miasta", 1959 r., ODZ Warszawa
Archiwum Państwowej Służby Ochrony Zabytków - Oddział
Wojewódzki w Olsztynie
3. Czubiel L., Domagała T., "Zabytkowe ośrodki miejskie
Warmii i Mazur, Olsztyn 1969
4. Centralny Ośrodek Studialno-Projektowy Budownictwa
Mieszkaniowego "Inwestprojekt" SOP w Warszawie
"Barczewo: Studium rewaloryzacji" - część opisowa I
Warszawa 1985 r.

23. Źródła ikonograficzne i fotografia (rodzaj, miejsce przechowywania, sygnatury)

Negatywy
Archiwum Negatywów PSOZ Olsztyn

80042 - 80047

80048 - 80052

80053 - 80058

24. Uwagi różne

25. Opracował

tekst Bogusław Chlebowicz, IX. 1997 r.

imię, nazwisko, data, podpis

plany, rysunki Jacek Strużyński, IX. 1997 r.

imię, nazwisko, data, podpis

zdjęcia fotogr. Jacek Strużyński, IX. 1997 r.

imię, nazwisko, data, podpis

miejsce przechowywania negatywów PSOZ Olsztyn

KARTA PO WYPEŁNIENIU PODLEGA OCHRONIE NA PODSTAWIE PRZEPISÓW PRAWA AUTORSKIEGO

26. Adnotacje o inspekcjach, informacje o zmianach (daty, imiona i nazwiska wypełniających)

27. Załączniki 1 ÷ 3

1. Miejscowość Barczewo ul. Warmińska 1	2. Obiekt (nazwa jak w karcie) kamienica	3. Zawartość wkładki (nazwa obiektu lub materiału uzupełniającego) c.d. poz. 13 i orientacja
---	---	---

c.d. poz. 13

W pomieszczeniach sklepu, części zaplecza i sieni ściany pokryte płytkami glazurowanymi.

Wzniesiony na rzucie nieregularnego prostokąta ze ściętym narożnikiem północno-wschodnim i ryzalitem w zachodniej części elewacji tylnej /południowej/.

Bryła zwarta, podpiwniczona pod częścią południową, 2-kondygnacyjna z użytkowym poddaszem, kryta dachem mansardowym.

Elewacja frontowa /północna/ w I kondygnacji poziomo boniowana, niesymetryczna, 3-osiowa. W prawej osi skrajnej drzwi wejściowe do budynku, w pozostałych dwóch osiach prostokątne otwory okienne. Kondygnacja zamknięta gzymsem kordonowym. II kondygnacja niesymetryczna, pokryta gładkim tynkiem, 4-osiowa. W pierwszych 3 osiach od lewej prostokątne otwory okienne na odcinach profilowanego gzymsu, okno w osi 4 zaślepione, pozostawione w formie blendy, ujęte profilowanymi w tynku opaskami. Nad każdym oknem owalny, profilowany fronton ograniczony od dołu odcinkiem tynkowanego fryzu. Na powierzchni filarów międzyokiennych małe, kwadratowe płycinki. Kondygnacja zamknięta profilowanym gzymsem wieńczącym. W dolnej połaci dachu dwie lukarny kryte 2-spadowymi daszkami, zwieńczone trójkątnym szczytem w polu którego stylizowana dekoracja roślinna. Narożnik północno-wschodni 1-osiowy. W I kondygnacji drzwi wejściowe do sklepu, w II kondygnacji przeszklone, 2-skrzydłowe drzwi na balkon, z nadświetlem, poprzedzone metalową balustradą, w jej czołowej części metaloplastycznie wykonany motyw słońca. Drzwi ujęte w profilowane opaski, opracowane jak okna w II kondygnacji elewacji północnej. Nad drzwiami w II kondygnacji, zamknięte półkoliście okno w opasce przerywającej obiegający elewację gzyms wieńczący. i częściowo wchodzące w pole oprofilowanego szczytu wieńczącego narożnik. W polu szczytu stylizowany motyw roślinny. Elewacja frontowa /wschodnia/ w I kondygnacji poziomo boniowana, niesymetryczna, 4-osiowa. W pierwszych 2 osiach od lewej prostokątne otwory okienne, w 3 osi wąski otwór okienny, w 4 osi duża witryna sklepu. Kondygnacja zamknięta gzymsem kordonowym. II kondygnacja pokryta gładkim tynkiem, 4-osiowa, opracowana analogicznie jak II kondygnacja elewacji północnej. W dolnej połaci dachu dwie lukarny opracowane jak w elewacji północnej. Elewacja tylna /południowa/ z prostokątnymi otworami okiennymi i drzwiowym w ryzalicie. W I kondygnacji prostokątny otwór drzwiowy i otwór okienny, w II kondygnacji dwa prostokątne otwory okienne.

Wnętrze 2-traktowe z sienią w północno-zachodnim narożniku. I kondygnację zajmuje sklep i zaplecze, na II kondygnacji lokale mieszkalne. W obecnym stanie wnętrze pozbawione dekoracji.

Nie zachowane wyposażenie. Jedynie w pomieszczeniu sklepu zachowały się żeliwne podpory półek zdobione zwierzęcymi główkami. Częściowo zachowana stolarka okienna i drzwiowa.

Budynek wyposażony w instalacje wod-kan i elektryczną. Ogrzewanie piecowe.

Wkładkę założył: Bogusław Chlebowicz, IX, 1997 r.
(imię, nazwisko, data)

Miejsce przechowywania negatywów: PSOZ Olsztyn

WYKAZ FOTOGRAFII

Strona tytułowa

1. widok ogólny

Załącznik nr 2

2. widok ogólny na obie elewacje frontowe
3. narożnik północno-wschodni
4. narożnik j.w. i fragment el. północnej
5. zwieńczenie narożnika północno-wschodniego
6. balkon w narożniku j.w.
7. elewacja północna
8. j.w.
9. lukarna w północnej połaci dachu
10. fragment elewacji wschodniej
11. elewacja tylna
12. elewacja tylna - fragment
13. j.w.

Załącznik nr 3

14. okno w elewacji tylnej (*pierwotne*)
15. okno w elewacji frontowej
16. drzwi w zapleczu sklepu



1:20 000

1. Miejscowość **Barczewo**
ul. **Warmińska 1**

2. Obiekt (nazwa jak w karcie)
kamienica

3. Zawartość wkładki (nazwa obiektu lub materiału uzupełniającego)
fotografie



fot. 2, 3, 4, 5
6

Wkładkę założył: **Jacek Strużyński**, IX.1997 r.
(imię, nazwisko, data)

Miejsce przechowywania negatywów: **PSOZ Olsztyn**

Z-d Poligr. Jan Jasiński W-wa, ul. Wolna 13, tel. 12-43-83

Wzór ODZ 1978 r.



fot: 7, 8, 9
10, 11, 12, 13



1. Miejscowość Barczewo
ul. Warmińska 1

2. Obiekt (nazwa jak w karcie)
kamienica

3. Zawartość wkładki (nazwa obiektu lub materiału uzupełniającego)
fotografie



fot. 14, 15, 16

Wkładkę założył: Jacek Strużyński, IX, 1997 r.
(imię, nazwisko, data)

PSOZ Olsztyn

Miejsce przechowywania negatywów:

Z-d Poligr. Jan Jasiński W-wa, ul. Wolna 13, tel. 12-43-83

Wzór ODZ 1978 r.