

1. Obiekt

D O M ul. Traugutta nr 56
46/20

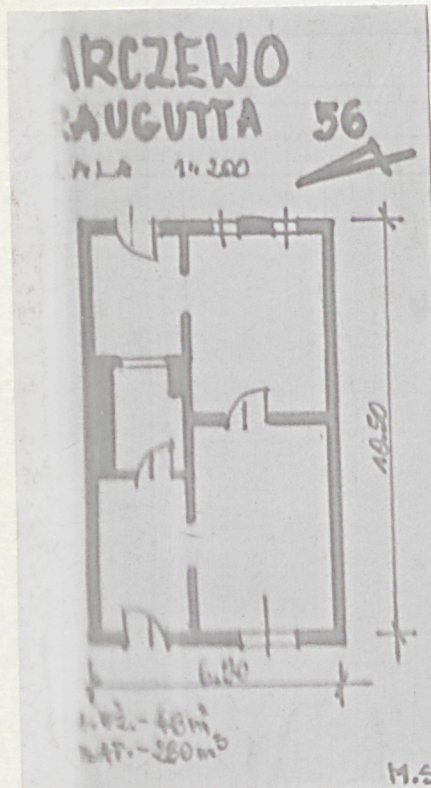
2. Czas powstania

I poł. XIX w.

3. Miejscowość

B A R C Z E W O

11. Zdjęcia, plan sytuacyjny, rzuty



autor zdjęć
data wykonania 1. Kufel 80c
miejsce przechowywania negatywów
B.B. DZ Olsztyn

4. Adres ul. R. Traugutta nr 56

nr hipoteczny

5. Przynależność administracyjna

województwo olsztyńskie

gmina Barczewo
pow. OLSZTYN

6. Poprzednie nazwy miejscowości

Wartenburg, Wartberge
lub Bartenburg

7. Przynależność administracyjna
przed 1.VI.1975

województwo olsztyńskie

powiat olsztyński

8. Właściciel i jego adres

Ob. Eugeniusz Chętnik

9. Użytkownik i jego adres

Ob. Eugeniusz Chętnik

10. Rejestr zabytków

Nr A-2081 data 1979r.

11.05.87

12. Autorzy, historia obiektu, określenia stylu.

Dom klasycystyczny, wzniesiony w I poł.
XIX w., remontowany w 3 ćw. XX w.

13. Opis (sytuacja, materiał i konstrukcja, rzut, bryła, elewacje, dach, wnętrze wyposażenie, instalacje)

Budynek usytuowany kalenicą w zwartej zabudowie, wschodniej pierzei ulicy R. Traugutta.

Murowany z cegły i otynkowany. Stropy, podłogi, stolarka drzwiowa i okienna - drewniane. Więźba dachowa drewniana konstrukcji stolcowej. Dachówka ceramiczna, holenderka.

Założony na planie wydłużonego prostokąta ze skrajną sienią przelotową. Wnętrze dwutraktowe.

Parterowy niepodpiwniczony.

Na parterze mieści się sień i dwie izby. W sieni strop belkowany w izbach płaski przysłonięty podsufitkami.

Elewacja frontowa pierwotnie trójosiowa, obecnie dwuosio-
wa z jednym prostokątnym otworem okiennym i jednym otworem
drzwiowym. Pod okapem profilowany gzyms wieńczący. Ściany bocz-
ne przylegają do sąsiednich domów. Ściana tylna trójosiowa
z dwoma oknami zamkniętymi odcinkowo i jednym prostokątnym
otworem drzwiowym z boku.

Dach dwuspadowy wysoki.

Stolarka w większości z XIX w. : ramy okienne o drobnym
podziale, drzwi płycinowo - ramowe.

Ogrzewanie piecowe. Instalacje : elektr. i wodno-kanali-
zacyjne.

14. Kubatura <i>ok. 280 m³</i>	15. Powierzchnia użytkowa <i>46 m²</i>	16. Przeznaczenie pierwotne mieszkalne robotnicze	17. Użytkowanie obecne mieszkalne
18. Prace budowlane i konserwatorskie, ich przebieg i dokumentacja W 3 ćw. XX w. dokonano przebudowy otworów okiennych w ścianie frontowej, odnowienia elewacji, naprawy dachu itp.		19. Stan zachowania (fundamenty, ściany zewnętrzne, ściany wewnętrzne, sklepienia, stropy, konstrukcje dachowe, pokrycie dachu, wyposażenie i instalacje) Stan zachowania dostateczny : - fundamenty osiadłe na podmokłym gruncie 10% zniszcz., - ściany zewnętrzne zawilgocone 10% zniszcz., - stropy zużyte 15 % zniszcz., - stolarka zawilgocona 10% zniszcz.-	
20. Najpilniejsze postulaty konserwatorskie			

21. Akta archiwalne (rodzaj akt, numer i miejsce przechowywania)

Akta różne od 1945r. WKZ w Olsztynie

22. Bibliografia

- L. Czubiel i T. Domagała, Zabytkowe ośrodki miejskie Warmii i Mazur, Olsztyn 1969r. s. 81.
- Miasta polskie w tysiącleciu, t. II, Wrocław, Warszawa, Kraków 1967r. s. 110.

23. Źródła ikonograficzne i fotografie (rodzaj, miejsce przechowywania, sygnatury)

Arch. Fot. WKZ, BBiDZ w Olsztynie nr neg.

24. Uwagi różne

25 Wypełnił 17.VII.1979r.
B. Janiszewska

26. Sprawdził