

1. Obiekt

KOŚCIOŁ PARAFIALNY p.w. św. Anny

2. Czas powstania

1386

3. Miejscowość

BARCZEWO

4. Adres

BARCZEWO

ul. Nowowiejskiego 4

5. Przynależność administracyjna

województwo OLSZTYŃSKIE

gmina BARCZEWO

6. Poprzednie nazwy miejscowości

WARTENBURG

7. Przynależność administracyjna
przed 1.VI.1975 r.

województwo OLSZTYŃSKIE

powiat OLSZTYN

8. Właściciel i jego adres

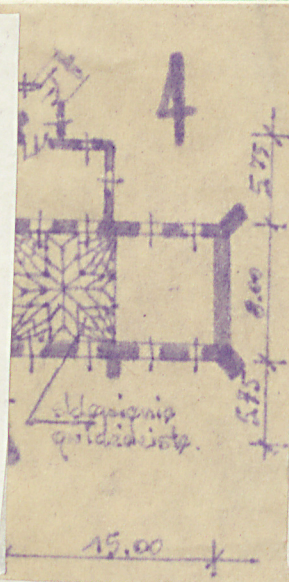
Parafia rzymsko-kat.
w Barczewie

9. Użytkownik i jego adres

J.W.

10. Rejestr zabytków

Nr 266 1957R. data



M. MARCINKOWSKI
88-BB1DZ Olsztyn

auto
data
miejsce przechowywania negatywów

1. Obiekt

KOŚCIOŁ PARAFIALNY p.w. św. Anny

2. Czas powstania

1386

3. Miejscowość

BARCZEWO



4. Adres

BARCZEWO

UL. NOWOWIEJSKIEGO 4

5. Przynależność administracyjna

województwo

OLSZTYŃSKIE

gmina

BARCZEWO

6. Poprzednie nazwy miejscowości

WARTENBURG

7. Przynależność administracyjna
przed 1.VI.1975 r.

województwo

OLSZTYŃSKIE

powiat

OLSZTYN

8. Właściciel i jego adres

Parafia rzymsko-kat.
w Barczewie

9. Użytkownik i jego adres

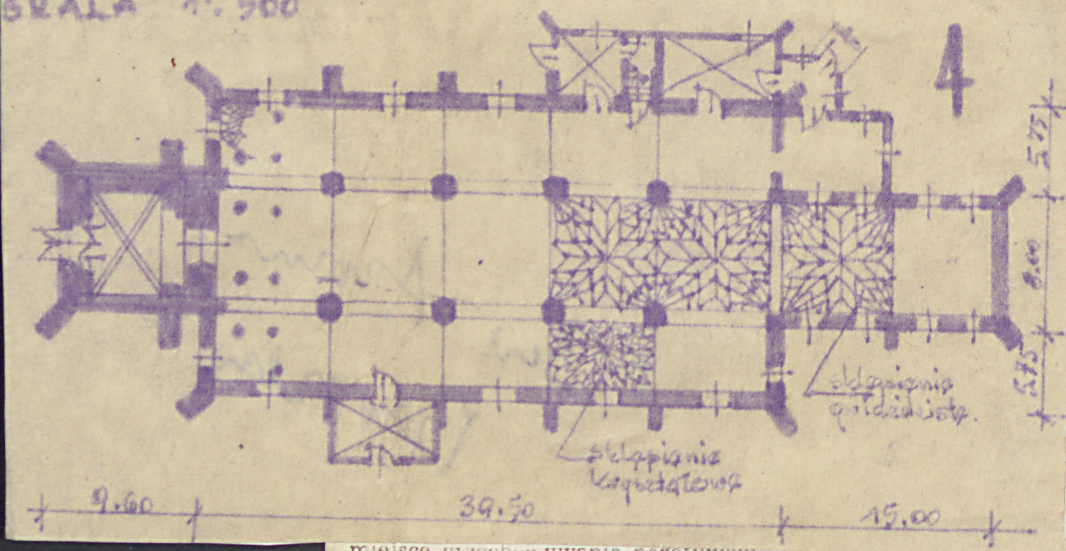
J.W.

10. Rejestr zabytków

Nr 266 1957R.

data

SKALA 1:500



miejsce przechowywania negatywów

M. MARCINKOWSKI
88-BBIDZ Olsztyn



12. Autorzy, historia obiektu, określenia stylu.

Parafia wzmiankowana już w 1337 r. Kościół obecny wzniesiony w 1386 i konsekrowany przez bpa SORBOMĄ. W roku 1798 pożar niszczy wieżę i sklepienie. 1894 - restaur. i dobud. prezbiter

13. Opis (sytuacja, materiał i konstrukcja, rzut, bryła, elewacje, dach, wnętrze, wyposażenie, instalacje)

SYTUACJA: Kościół orientowany, usytuowany w północno-wschodniej części zespołu staromiejskiego, wprzagnięty był pierwotnie wraz z zamkiem w system obronny miasta. MATERIAŁ i KONSTRUKCJA: Murowany z cegły, watek gotycki. Sklepienia ceglane, w nawie gł. sieciowe, w nawie płu. kryształowe, w południowej gwiazdziste, sieciowe i kryształowe. Wieżba dachowa drewniana, konstrukcji mieszanej, dachówka ceramiczna, holenderka, hełm wieży blaszany. RZUT: Założony na rzucie prostokąta, z dobudowanym prezbiterium, kwadratową wieżą od zachodu, zakrystią od północy i kruchtą od południa. BRYŁA: Zwarta z dominującą nad korpusem siedmiokondygnacyjną wieżą na rzucie kwadratu przykrytą kopulastym hełmem z latarnią. Na wschodnim skraju dachu korpusu niewielka sygnaturka. ELEWACJE: Ściany oszkarpowane, na narożach ukośnie, dwuuskokowe zwieńczone sterczynami. Pod ostrołukowymi oknami gzyms kapnikowy, powyżej tynkowany wgłębiany fryz oraz profilowany gzyms wieńczący. Szczyt wschodni korpusu sterczynowy, zdobiony tynkowanymi, ostrołukowymi blendami. Nad nimi małe lunety. Na szczycie sygnaturka z chorągiewką (data 1798). Szczyt zachodni oraz ściana północna zdobione ostrołukowymi blendami. W ścianie pld. kruchty bogato profilowany ostrołukowy portal. Wieża o 7 kondygnacjach zdobiona tynkowanymi płycinami o łukach różnego typu. Wieża ujęta w szkarpy sięgające na wysokość połowy ostatniej kondygnacji. Kondygnacje rozdzielone tynkowanym, wgłębianym fryzem obiegającym także szkarpy. Okna wieży zamknięte łukiem pełnym. Kruchta otwarta ostrołukowym portalem o profilowanych ościeżach. DACH: dwuspadowy nad korpusem i prezbiterium, nad zakrystią pulpitowy i namiotowy. WNETRZE: wnętrze korpusu pięcioprzęślowe halowe, trójnawowe. Nawy rozdzielone czterema parami ośmiobocznych filarów. Sklepienia kruchty krzyżowe. Żebra o gruszkowatym przekroju. INSTALACJE: elektryczna.

14. Kubatura	15. Powierzchnia użytkowa	16. Przeznaczenie pierwotne	17. Użytkowanie obecne
17000m3	1062 m2	Sakralna	Sakralna
18. Prace budowlane i konserwatorskie, ich przebieg i dokumentacja Po zniszczeniach woj.wielokrotnie remontowany.Odbudowano zniszczoną wieżę,z hełmem,dach korpusu,wzmocniono mury.		19. Stan zachowania (fundamenty, ściany zewnętrzne, ściany wewnętrzne, sklepienia, stropy konstrukcje dachowe, pokrycie dachu, wyposażenie i instalacje) Dobry	
20. Najpilniejsze postulaty konserwatorskie			

21. Akta archiwalne (rodzaj akt, numer i miejsce przechowywania)

22. Bibliografia

23. Źródła ikonograficzne i fotografie (rodzaj, miejsce przechowywania, sygnatury)

24. Uwagi różne

25. Wypełnił

mgr Marek Marcinkowski

imię i nazwisko

data

1988 r.

26. Sprawdził

imię i nazwisko

data

27. Załączniki

1. Miejscowość BARCZEWO	2. Obiekt (nazwa jak w karcie) Kościół parafialny p.w. św. Anny	3. Zawartość wkładki (nazwa obiektu lub materiału uzupełniającego) ciąg dalszy punktu 13-ego - opis
----------------------------	---	--

trompie w północno-wschodnim narożu kruchty południowej. Schody drewniane na chór muzyczny, w północno-zachodnim narożu korpusu zabiegowe, policzkowe o stopniach wpuszczanych. Balustrada o tralkach toczonych, cienkich, zaakończona profilowaną poręczą. Schody betonowe do piwnicy w zakrystii północnej- proste, jednobiegowe.

Drzwi:

Drzwi drewniane o konstrukcji ramowo-płycinowej, w ościeżach zamkniętych łukiem ostrym. Dekoracja skrzydeł drzwiowych płycinowa. Awers i rewers drzwi o takich samych układach płycin. Drzwi główne wejściowe do kruchty wieżowej od zachodu oraz drzwi wejściowe do kruchty południowej: ościeżnicowe, dwuskrzydłowe, z przeszklonym nadświetlem, z profilowanym ślemieniem, z dekoracyjnymi zawiasami kątowymi. Drzwi wejściowe w zachodniej ścianie kaplicy przy zakrystii północnej: ościeżnicowe, jednoskrzydłowe. Nadłucze zdobione opaską tynkowaną. Drzwi wejściowe do kruchty łączącej zakrystię północną i kaplicę przyprezbiterialną: ościeżynowe, jednoskrzydłowe, przeszklone w górnej partii, zdobione zawiasami pasowymi. Drzwi wewnętrzne do kruchty wieżowej dwuskrzydłowe o skrzydłach górą przeszklonych oraz o przeszklonym nadświetlu, bez odrzwi, o skrzydłach zawieszonych na zawiasach pasowych z hakami osadzonymi w ościeżach. Drzwi wewnętrzne z prezbiterium do kaplicy przyprezbiterialnej, z nawy do zakrystii północnej, z nawy do schodów na emporę krosnowe, jednoskrzydłowe. Drzwi z kruchty północnej do zakrystii krosnowe, jednoskrzydłowe, szklone górą. Drzwi z nawy do kruchty południowej bez odrzwi, dwuskrzydłowe o przeszklonym nadświetlu (dwie kwatery z szybkami romboidalnymi szklonymi w ołów, wzmocnione wiatrownicami) i profilowanym ślemieniu. Drzwi na wieżyczkę schodową deskowo-listwowe, bez odrzwi, zamknięte łukiem odcinkowym, jednoskrzydłowe.

Okna:

Okna północnej i południowej ściany korpusu o skrzydłach okiennych dzielonych na kwatery żelaznymi płaskownikami, osadzone na stałe w obokniach. Okna wschodniej i zachodniej ściany korpusu ujęte drewnianymi ramiakami osadzonymi na stałe w obokniach. Podział skrzydeł na kwatery żelaznymi płaskownikami. Dołem okna trójpoziomowe, górą siedmiopoziomowe. Okna prezbiterium ujęte w drewniane ramiaki osadzone na stałe w obokniach. Podział na kwatery żelaznymi płaskownikami. Naroża ościeży zdobione cegłą profilowaną. Okna przeszła wschodniego wypełnione witrażem. Okno kaplicy nad kruchtą południową krosnowe, stałe, trójkwaterowe, trójpoziomowe, wzmocnione od wewnątrz dwoma żelaznymi płaskownikami. Okno kaplicy przy zakrystii północnej krosnowe o prostych ościeżach z żelazną kratą od zewnątrz. Okno zakrystii północnej krosnowe, trójkwaterowe, trójpoziomowe o ościeżach zakończonych łukiem odcinkowym i glicach pokrytych cementem. Od zewnątrz żelazna krata.

Rzut:

Korpus kościoła na rzucie prostokąta, trójnawowy, pięcioprześłowy. Od wschodu wyodrębnione prezbiterium prostokątne, o szerokości nawy głównej, dwuprześłowe. Od zachodu wieża kwadratowa węższa od korpusu. Do północnej ściany prezbiterium przylega kaplica prostokątna, dwuprześłowa o szerokości jednego przeszła prezbiterium, pozostająca w licu nawy. Przy pierwszym przejściu wschodnim, północnej ściany korpusu, zakrystia prostokątna,

Wkładkę założył: Anna Bobko listopad 1996
(imię, nazwisko, data)

Wzór ODZ 1978 r.

Miejsce przechowywania negatywów: w posiadaniu autora

dwuprzęsłowa, połączona od zachodu z kwadratową kaplicą, jednoprzęśłową. Zakrystia północna i kaplica przyprezbiterialna połączone kruchtą umieszczoną w północno-wschodnim narożniku korpusu. Przy drugim przęśle zachodnim południowej ściany korpusu, kruchta wejściowa, prostokątna, jednoprzęśłowa. Szkarpy narożne w kościele ustawione przekątniowo. Szkarpy w północnych i południowych ścianach wieży, korpusu i prezbiterium ustawione prostopadłe.

Bryła:

Kościół halowy o bryle trzyczęściowej z dominującym korpusem, niższym od niego prezbiterium i wieżą siedmiokondygnacyjną. Kościół podpiwniczony w partii zakrystii północnej. Dach nad korpusem, prezbiterium i kruchtą południową dwuspadowy. Nad zakrystią północną i kaplicą przyprezbiterialną dach pulpitowy. Szkarpy narożne dwuuskokowe; prostopadłe do ścian jednouskokowe (za wyjątkiem szkarp prostopadłych do północnej i południowej ściany wieży, które są dwuuskokowe).

Elewacje:

Elewacja zachodnia-frontowa. Wieża flankowana półszczytami elewacji zachodniej. Szkarpy opinające wieżę, o wydłużonym dolnym uskoku, nie dochodzą do gzymsu wieńczącego. Na osi wieży portal ostrołukowy, trójuskokowy z cegły profilowanej i fazowanej, z okullusem nad zwieńczeniem. Podziały horyzontalne wieży tynkowanymi fryzami opaskowanymi obejmującymi również szkarpy. W kondygnacji drugiej i siódmej blendy o zdwojonych nadłuczach, zamkniętych łukiem pełnym. W kondygnacji trzeciej i czwartej blendy ostrołukowe. W kondygnacji piątej i szóstej blendy odcinkowe. Północna i południowa ściana wieży dekorowane blendami odcinkowymi; niektóre z nich zostały przeprute otworami okiennymi.

Elewacja południowa czteroosiowa na cokole ceglanym. Poniżej otworów okiennych ciągły fryz kapnikowy z cegły profilowanej, kryty blachą. Nad ostrołukami okien i zwieńczeniami prostopadłych szkarp przebiega tynkowany fryz. Elewację zamyka profilowany gzyms wieńczący. Elewacja flankowana narożnymi szkarpami zwieńczonymi daszkami namiotowymi, z blendami odcinkowymi w górnej partii. Umieszczona między pierwszym a drugim oknem od zachodu kruchta z portalem ostrołukowym, czterouskokowym na osi. Nad zwieńczeniem portalu okno posadowione na gzymsie kapnikowym. Kruchta zwieńczona szczytem schodkowym pięciuouskokowym, wypełnionym blendami ostrołukowymi, dzielonym fialami ustawionymi przekątniowo, przechodzącymi ponad uskokami w sterczyny zwieńczone daszkami dwuspadowymi.

Elewacja północna trójosiowa o kompozycji takiej jak w elewacji południowej, za wyjątkiem strefy zakrystii umieszczonej od wschodu. Zachodnia ściana zakrystii z otworem drzwiowym na osi, zwieńczona półszczytem zdobionym blendą odcinkową. Północna ściana zakrystii flankowana narożnymi szkarpami dwuczęściowa: strona zachodnia zdobiona ostrołukowym otworem okiennym między dwiema blendami, zwieńczona schodkowym szczytem trójuskokowym ze sterczynami, zdobionym blendami; strona wschodnia z odcinkowym otworem okiennym w dolnej partii, z dwiema blendami ostrołukowymi w górnej partii. Ściana ta zwieńczona połączy dachu pulpitu. Wschodnia ściana zakrystii przesłonięta kaplicą przyprezbiterialną i kruchtą wejściową, zwieńczona półszczytem zdobionym dwiema blendami ostrołukowymi i wtórnym oknem zwieńczonym łukiem odcinkowym. Kaplica przyprezbiterialna zwieńczona szczytem schodkowym o formie naśladowującej szczyt zakrystii.

Elewacja wschodnia. Wschodnia ściana korpusu zwieńczona szczytem trójkątnym przesłonięta częściowo ścianą wschodnią prezbiterium zwieńczoną szczytem trójkątnym. Szczyt wschodniej ściany korpusu, z sygnaturką pośrodku, dzielony fialami przechodzącymi ponad polem szczytu w sterczyny kryte daszkami namiotowymi, zdobiony blendami ostrołukowymi. Ściana wschodnia prezbiterium flankowana sterczynami przybierającymi w strefie szczytu formę

1. Miejscowość BARCZEWO	2. Obiekt (nazwa jak w karcie) Kościół parafialny p.w. św. Anny	3. Zawartość wkładki (nazwa obiektu lub materiału uzupełniającego) ciąg dalszy punktu 13-ego - opis
----------------------------	---	--

kapliczek o przeprutych ścianach, zakończonych sterczynami. Ściana dekorowana czterema wydłużonymi blendami ostrołukowymi, zwieńczona szczytem trójkątnym o podziałach i dekoracji takiej, jak w szczycie ściany wschodniej.

Wnętrze:

Wnętrze dzielone filarami ośmiobocznymi na cokołach. W ścianie wschodniej i zachodniej póilary. Do filarów (poza dwoma od zachodu) w partii przyziemia dobudowane nastawy ołtarzowe. Arkady międzynawowe ostrołukowe, profilowane. Piętro wieży, empora nad zakrystią i kaplica nad kruchtą południową otwarte do nawy arkadami. Południowa ściana nawy dekorowana węgami zamkniętymi łukiem odcinkowym. Balustrada kaplicy drewniana, ażurowa, o polach kwadratowych, wypełnionych motywami rybiego pęcherza i trójliści. Balustrada empory pełna, zdobiona białymi płycinami ujętymi w szare ramy, z drewnianym fryzem ząbkowym biegnącym dołem. Chór muzyczny od zachodu wsparty na dwóch rzędach kolumn drewnianych o wydłużonych, czworobocznych bazach. Balustrada chóru dekorowana tak, jak w emporze.

Wypożażenie:

Na chórze muzycznym od zachodu organy z 1700r. W południowo-zachodnim narożniku korpusu drewniana, ażurowa przegroda chrzcielna z 1740r. Przy wschodnich filarach ołtarze z 1800r. Poza tym wyposażenie neogotyckie z początku XXw. (ołtarze, konfesjonały, ambona). W prezbiterium okna witrażowe z przełomu XIX / XXw.

Instalacje:

Elektryczna, ogrzewcza, odgromowa.

Wkładkę założył: Anna Bobko listopad 1996
(imię, nazwisko, data)

Wzór ODZ 1978 r.

Miejsce przechowywania negatywów: w posiadaniu autora

1. Miejscowość

B A R C Z E W O

2. Obiekt (nazwa jak w karcie)

**KOŚCIÓŁ PAR. P.W.
ŚW. ANNY**

3. Zawartość wkładki (nazwa obiektu lub materiału uzupełniającego)

Fotografie



Widok od wschodu



**Widok na prezbiterium
od pd.-wsch.**

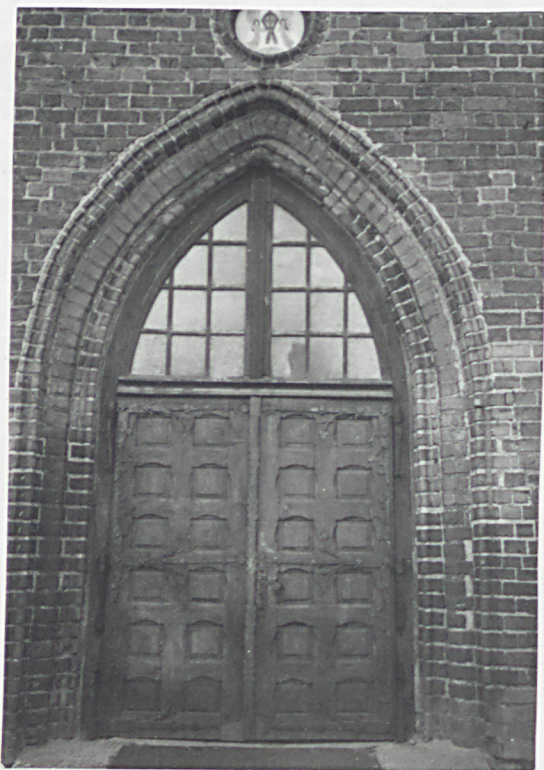


Kruchta południowa

Wkładkę założył: **Anna Bobke listopad 1996**
(imię, nazwisko, data)

Wzór ODZ 1978 r.

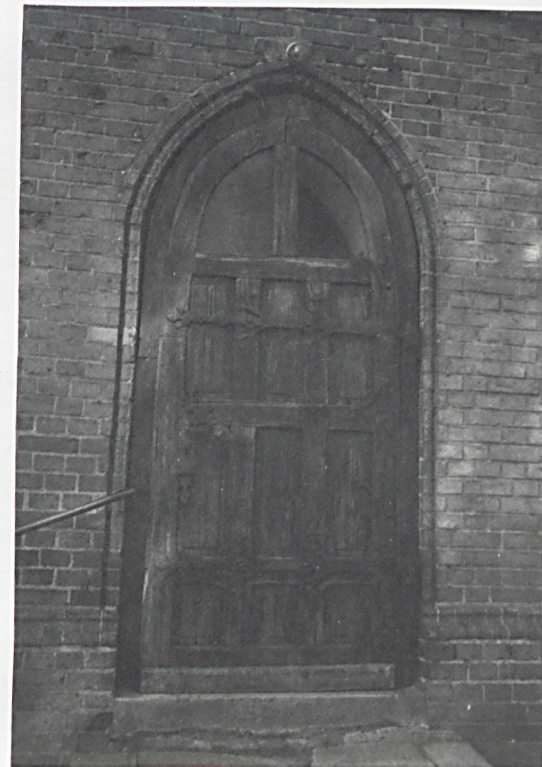
Miejsce przechowywania negatywów: **w posiadaniu autora**



Drzwi do kruchty wieżowej



Drzwi do kruchty pd.



Drzwi do kruchty pn.

1. Miejscowość

B A R C Z E W O

2. Obiekt (nazwa jak w karcie)

**KOŚCIÓŁ PAR. P.W.
ŚW. ANNY**

3. Zawartość wkładki (nazwa obiektu lub materiału uzupełniającego)

Fotografie



**Drzwi wewnętrzne do
kruchty wieżowej**



Schody na chór muzyczny

Wkładkę założył: **Anna Bobke listopad 1996**
(imię, nazwisko, data)

Wzór ODZ 1978 r.

Miejsce przechowywania negatywów: **w posiadaniu autora**

1. Miejscowość
BARCZEWO

2. Obiekt (nazwa jak w karcie)
KOŚCIÓŁ PARAFIALNY

3. Zawartość wkładki (nazwa obiektu lub materiału uzupełniającego)
Dokumentacja foto.



Wkładkę założył: mgr Marek Marcinkowski
(imię, nazwisko, data)

Miejsce przechowywania negatywów: BBiDZ Olsztyn

Z-d Poligr. Jan Jasiński W-wa, ul. Wolna 13, tel. 12-43-83



