

OŚRODEK DOKUMENTACJI
ZABYTEKÓW w WARSZAWIE

KARTA EWIDENCYJNA ZABYTEKÓW
ARCHITEKTURY I BUDOWNICTWA

A B C D E F G H I J K L M N O P R S T U V X Y Z

Nr

WARMIŃSKO-
MAZURSKIE 1914

1. Obiekt

DOM MIESZKALNO 4 GOSPODARCZY

273/2

2. Czas powstania

1.80-90
XIX w.

3. Miejscowość

ELBLĄG

11. Zdjęcia, rzut, przekrój, sytuacja, orientacja



4. Adres

82-300 Elbląg
ul. Chrobrego nr. 8

nr hipoteczny kw. 19219

5. Przynależność administracyjna

województwo elbląskie

gmina Elbląg

6. Poprzednie nazwy miejscowości

Elbing

7. Przynależność administracyjna

1 VI 1975

województwo gdańskie

powiat Elbląg

8. Właściciel i jego adres

Konstanty i Albina
Iłukowicz 82-300 Elbląg

ul. Chrobrego nr. 8

9. Użytkownik i jego adres

J.W.

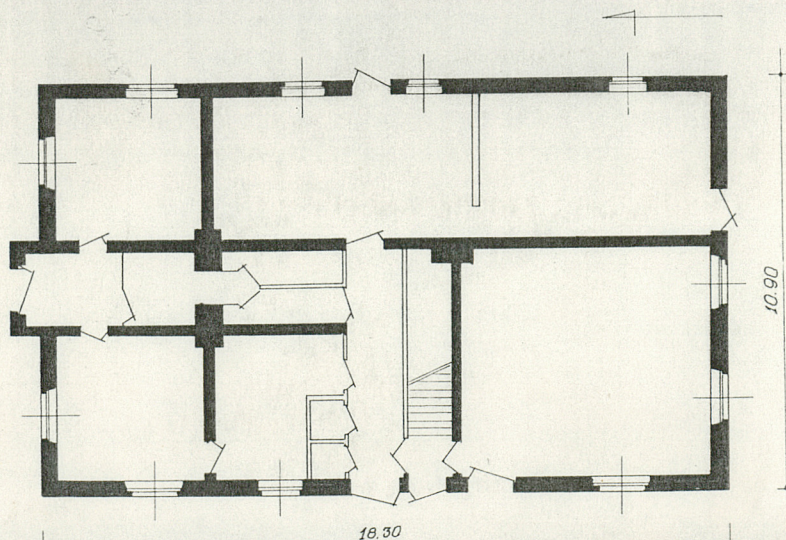
10. Rejestr zabytków

319194

Nr

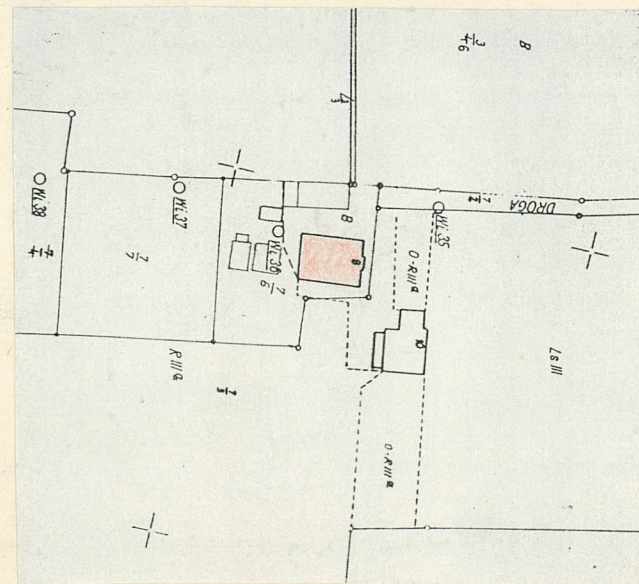
27.01.94

data



Rzut parteru.

Skala 1:200



12. Autorzy, historia obiektu, określenie stylu

Rozwój miasta Elbląga, założonego w 1237 r. niopodal ujścia rzeki Elbląg do Zalewu Wiślanego, na skrzyżowaniu dróg lądowych i wodnych, koncentrował na Starym Mieście aż do roku 1340, kiedy to powstał poza jego murami odrębny ośrodek miejski - Nowe Miasto.

Rywalizacja obu ośrodków przez okres ponad stu lat zakończyła się w roku 1478, kiedy to nastąpiło ich administracyjne zespolenie. Już w średniowieczu na pobrzeżach miasta elbląscy patrycjusze posiadali wsie i folwarki między innymi w kierunku północno-wschodnim, w okolicach obecnej Dąbrowy, Krasnego Lasu i Lasu Bażantarnia.

W końcu XVIII w. i później, lokowały się w tych wsiach dwory i rezydencje. Podmiejskie wille nawiązywały w swej formie do okazałych pałaców magnackich - zakładano wokół nich przepysznie urządzone parki i ogrody.

Nieopodal barokowo-klasycystycznego dworu pochodzącego z 1795 r. wybudowano w końcu XIX w. budynek mieszczący w swym wnętrzu zarówno funkcję mieszkalną jak również stajnię.

Obiekt w swej pierwotnej formie zachował się do dzisiaj, dokonano jedynie niewielkich zmian w części zaplecza kuchennego. Zachowane są w niezmienionym układzie pomieszczenia stajni. Były one jeszcze niedawno użytkowane przez obecnego właściciela. W trakcie działań wojennych zniszczeniu uległa jedynie część dachu od strony półn.

Autor projektu nieznany.

13. Opis (sytuacja, materiał i konstrukcja, rzut, bryła, elewacje, wnętrze, wyposażenie, instalacje)

Sytuacja:

Budynek mieszkalno-gospodarczy, będący własnością państwa Ilukowiczów, położony jest w dzielnicy Witoszewo, we wschodniej części miasta Elbląga, nieopodal trasy turystycznej prowadzącej do Lasu Komunalnego Bażantarnia. Odległość od ul. Chrobrego około 100 m. Posiadłość graniczy z dworem z 1795 r. przy ul. Chrobrego nr. 8, Domem Dziecka od strony zach., na zapleczu od strony półd. znajduje się ogród i sad, na działce zlokalizowany jest również budynek gospodarczy o drewnianej konstrukcji ścian, działka ogrodzona jest współczesnym ogrodzeniem drewnianym.

Materiał:

ściany zewnętrzne: na parterze murowane z cegły pełnej formowanej mechanicznie

w wątku holenderskim, tynkowane od wnętrza, ponad stropem parteru ściany poddasza w konstrukcji drewnianej, szkieletowej z wypełnieniem ceglanym,

ściany wewnętrzne: murowane z cegły obustronnie tynkowane, drewniane tynkowane lub malowane na olejno,

strop: nad parterem konstrukcji drewnianej,

wieżba dachowa: drewniana, kleszczowo-płatwiowa,

dach: pokryty papą, nieocieplony,

posadzki i podłogi: deskowe, częściowo przykryte płytą pilśniową twardą, w korytarzu betonowe, w stajni ceglane.

schody: zewnętrzne betonowe, na strych drewniane jednobiegowe.

okna: na parterze skrzynkowe, dwudzielne, trójpoziomowe, sześciopole, z szerokim prostym ściemieniem i słupkiem, w części nadściemieniowej łukowe; półskrzynkowe, dwudzielne, trójpoziomowe, sześciopole, w części nadściemieniowej proste w nadprożu łukowym, ze wzmacniającymi narożnikami; w stajni pojedyncze, czworodzielne, pięciopoziomowe, dwudziestopole, w łukowym nadprożu, metalowe; na poddaszu krosnowe dwudzielne, dwupole; jednodzielne, jednopoziomowe; skrzynkowe dwudzielne, czteropoziomowe, ośmiopole;

drzwi: wejściowe w półn. szczycie płycinowo-ramowe z półkolistym nadświetlem, przeszklonym szkłem barwionym w kolorach czerwonym, zielonym i brązowym; od wsch. drzwi dwuskrzydłowe, ramowe, o zróżnicowanej szerokości skrzydeł, z wypełnieniem listwowym, z nadświetlem na obu skrzydłach, nad drzwiami łukowe nadproże, obok drzwi ramowe, przeszklone, współczesne; w wejściach gospodarczych od półd. i wsch. drzwi płycinowe z nadświetle m,

Bryła:

budynek parterowy, niepodpiwniczony, korpus główny w formie prostopadłościanu nakrytego dachem dwuspadowym, z piętrowym ryzalitem od strony półn. nakrytym dachem pulpitowym,

Plan:

zbudowany na podstawie prostokąta, wzbogacony ryzalitem o podstawie kwadratowej od strony półn., układ jednotraktowy, w części półd.-wsch. znajdują się pomieszczenia gospodarcze i stajnia.

elewacja półn.: trójosiowa, dwupoziomowa, dwukondygnacyjna, z wejściem w środkowej osi, z trójkondygnacyjną, niską wieżyczką na osi środkowej, nieznacznie wyrzaliczoną; kondygnacja parteru oblicowana cegłą glazurowaną koloru ciemnowiśniowego, otwory okienne zamknięte łukiem odcinkowym, podkreślonym wyżej nad klincami płaską listwą utworzoną przez nieznacznie wysuniętą białą cegłę (częściowo biała cegła zastąpiona jest cegłą malowaną na biało); powyżej gzyms utworzony przez ułożone naprzemiennie, wysunięte i cofnięte pionowe główki białych cegieł; druga kondygnacja czteroosiowa, w bogatym, symetrycznym fachwerku zbudowanym w partii szczytu budynku z malowanych na zielono, drewnianych czterech słupów i sześciu

14. Kubatura

ok. 520 m³

15. Powierzchnia użytkowa

ok. 200 m²

16. Przeznaczenie pierwotne

Budynek mieszkalno-gospodarczy.

17. Użytkowanie obecne

Budynek mieszkalny.

18. Prace budowlane i konserwatorskie, ich przebieg i dokumentacja

W okresie po II wojnie światowej wyremontowano konstrukcję i pokrycie dachu, które uległy zniszczeniu w trakcie działań wojennych, przebudowano pomieszczenia kuchenne, wyreperowano stolarkę okienną i drzwiową.

19. Stan zachowania (fundamenty, ściany zewnętrzne, ściany wewnętrzne, sklepienia, stropy, konstrukcje dachowe, pokrycie dachu, wyposażenie i instalacje)

Stan fundamentów, ścian zewnętrznych i wewnętrznych -
-dobry.

Strop, konstrukcja dachowa, jak również pokrycie dachu wymagają jedynie napraw bieżących.

20. Najpilniejsze postulaty konserwatorskie

21. Akta archiwalne (rodzaj akt, numer i miejsce przechowania)

nie korzystano

22. Bibliografia

nie odnaleziono.

23. Źródła ikonograficzne i fotografia (rodzaj, miejsca przechowania sygnatury)

nie odnaleziono

24. Uwagi różne

bez uwag

25. Opracował

tekst mgr inż Elżbieta Gregorczyk 05.1993 r.

imię, nazwisko, data, podpis

plany, rysunki mgr inż Elżbieta Gregorczyk 05.1993 r.

imię, nazwisko, data, podpis

zdjęcia fotograf. mgr inż Elżbieta Gregorczyk 05.1993 r.

imię, nazwisko, data, podpis

miejsce przechowania negatywów archiwum PSOZ Oddział w Elblągu

Karta po wypełnieniu podlega ochronie na podstawie przepisów prawa autorskiego

26. Adnotacje o inspekcjach, informacje o zmianach (daty, imiona i nazwiska wypełniających)

27. Załączniki

Wkładki do karty ewidencyjnej załączniki 1-2

1. Miejscowość

Elbląg

2. Obiekt (nazwa jak w karcie)

Dom mieszkalno-gospod.
ul. Chrobrego nr 8

3. Zawartość wkładki (nazwa obiektu lub materiału uzupełniającego)

cd. opisu, zdjęcia-spis

cd. opisu:

pomiędzy nimi po obu stronach wieży oraz skrzyżowanymi zastrzałami w kwaterze między skrajnymi słupami; z oknem pomiędzy 2 i 3 słupem, kwatera między konstrukcją drewnianą obwiedzioną pasem białych lub malowanych na biało cegieł, kwatera pomiędzy 3 i 4 słupem o rysunku białych cegieł w kształcie litery X. Kwatera przy wieży o uciętych narożnikach; dekoracja wieży drugiej kondygnacji integralnie połączona z kondygnacją trzecią, utworzona przez 5 wysokich słupów i 4 rygle pomiędzy nimi, przy osi para prostokątnych okien, w kwadratowych kwaterach nad nimi krzyżujące się zastrzały. W trzeciej kondygnacji wieży ośmioboczna plakieta obwiedziona drewnianymi beleczkami z parą wyciętych w desce świetlików zamkniętych łukiem ośli grzbiot, kwatera muru pomiędzy drewnianą konstrukcją obwiedzioną obramieniami białych lub malowanych na biało cegieł, krokwie dachu wieży zaciosane dekoracyjnie.

elewacja wsch: dwukondygnacyjna, na parterze pięciosiowa, ściany parteru oblicowane czerwoną cegłą, otwory okienne zamknięte łukami odcinkowymi podkreślonymi nad klincami płaską listwą z białych cegieł; w ścianie kolankowej (czterosiowej) fachwerk zbudowany z prostopadle usytuowanych słupów i rygli, drewnianych, malowanych na zielono, o rozstawie zmieniającym się od 2 osi od pld, między skrajnymi słupami skrzyżowane zastrzały, w polach kwadratów plakiety z białej i czerwonej cegły, kwatera muru pomiędzy drewnianą konstrukcją obwiedzioną pasem białych lub malowanych na biało cegieł; ścianka kolankowa oddzielona od parteru gzymsem utworzonym przez ułożone naprzemian, wysunięte i cofnięte pionowe główki białych cegieł oraz dekoracyjnie zaciosane belki stropowe o profilu krótkiej simy, cofniętej, spłaszczonej wysokiej simy i plinty;

elewacja pld: dwukondygnacyjna, na parterze trójosiowa, z wejściem na osi skrajnej od wsch, oblicowana cegłą glazurowaną koloru ciemnowiśniowego, otwory okienne zamknięte łukiem odcinkowym podkreślonym wyżej nad klincami płaską listwą zbudowaną z nieznacznie wysuniętej białej cegły, gzyms pomiędzy parterem a ścianką kolankową jak w elewacji wsch, druga kondygnacja w symetrycznie rozmieszczonym fachwerku składającym się z 9 słupów i 13 rygli drewnianych, malowanych na kolor zielony, krzyżujące się zastrzały w kwaterach skrajnych oraz w partii szczytowej nad oknami, kwatera muru pomiędzy konstrukcją drewnianą obwiedzioną pasem białych lub malowanych na biało cegieł, w kwaterach pomiędzy 3 i 4 słupem układ białych cegieł w kształcie litery X;

elewacja zach: w parterze 6-cio osiowa z wejściem bramnym w 3 osi od pld, w 2 osi od pld wejście wykonane w pierwotnym otworze okiennym, pozostałe zamknięte łukiem odcinkowym jak w elewacjach pozostałych, gzyms pomiędzy parterem a ścianką kolankową jak w pozostałych elewacjach.

instalacje: elektryczna, wodno-kanalizacyjna, gazowa.

Spis fotografii:

- | | | |
|---------------------------|-------------------------------|------------------------------|
| 1. elewacja pkn | 7. wejście główne od pkn | 13. okno w pom. gospod. |
| 2. elewacja pkn-wsch | 8. drzwi od zach | 14. wieżyczka-widok od zach |
| 3. elewacja pkn-zach | 9. drzwi od wsch | 15. plakietka w elew. pkn |
| 4. elewacja pld | 10. okna II kond. pld szczytu | 16. klamka w wejściu bramnym |
| 5. elewacja wsch | 11. okno w ścianie kolankowej | od zach |
| 6. wejście bramne od zach | 12. okno w parterze | |

Wkładkę założył: mgr. inż. Elżbieta Gregorczyk 10.1993 r.

(imię, nazwisko, data)

Miejsce przechowywania negatywów: archiwum PSOZ oddział w Elblągu



3.



4.



5.



6.



7.



9.



8.

1. Miejscowość

Elbląg.

2. Obiekt (nazwa jak w karcie)

Dom mieszkalno-gospod.
ul. Chrobrego nr. 8

3. Zawartość wkładki (nazwa obiektu lub materiału uzupełniającego)

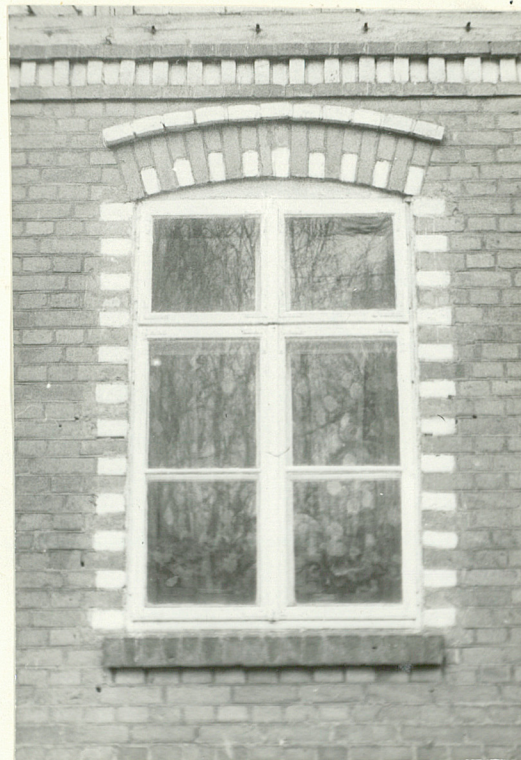
zdjęcia



10.



11.



12



13.



14.

Wkładkę założył: mgr.inż. Elżbieta Gregorczyk 10.1993 r.

(imię, nazwisko, data)

Miejsce przechowywania negatywów: archiwum PSOZ oddział w Elblągu

Wzór ODZ 1978 r.



15.



16.

