

1. Obiekt
PAŁAC

2. Czas powstania
XVIII/XIXw.

3. Miejscowość
ŁABĘDNIK

11. Zdjęcia, rzut, przekrój, sytuacja, orientacja



4. Adres 11- 213 Łabędnik

nr hipoteczny

5. Przynależność administracyjna
Warmińsko-Mazurskie

województwo

gmina / pow. Bartoszyce

6. Poprzednie nazwy miejscowości
6.Gross Schwansfield

7. Przynależność administracyjna
przed 1 VI 1975 Olsztyńskie

województwo

powiat Bartoszyce

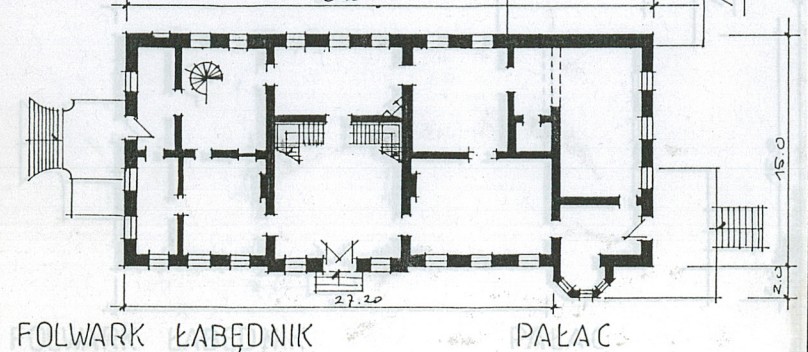
8. Właściciel i jego adres

9. Użytkownik i jego adres

10. Rejestr zabytków

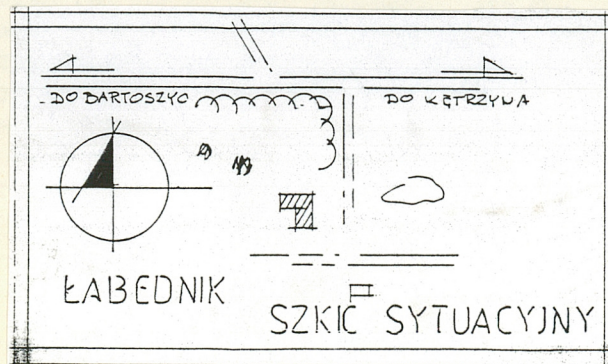
Nr A-759 data 28.11.1968v

0 1 2 3 4 5 10 15 20
33.2



FOLWARK ŁABĘDNIK

PAŁAC



ŁABEDNIK

SZKIC SYTUACYJNY

SYTUACJA: Łabędnik zespół pałacowo- parkowo- folwarczny położony wzdłuż drogi Bartoszyce- Kętrzyn. Całość założenia ogranicza od pn. droga od pd. stawy. Pałac wraz z folwarkiem i przylegającymi czworakami usytuowany w zach. części założenia oddzielony jest od usytuowanego we wsch. części założenia kościoła z wsią- wydłużonym stawem i drogą dojazdową rozszerzająca się w podjazd między pałacem a stawem i biegnącą szerokim łukiem do kościoła. Od pn. do pałacu przylega przekształcony park krajobrazowy z aleją dębową wzdłuż drogi dojazdowej. Pałac usytuowany na niewielkim wyniesieniu terenu opadającym w kierunku parku, poprzedzony podjazdem ozdobionym szeregiem ośmiu kamiennych kul.

MATERIAŁ I KONSTRUKCJA: (Pałac po kapitalnym remoncie w latach 1987-91). Pałac murowany z cegły ceramicznej, tynkowany. Tynk wapienny i cementowo-wapienny. Fundamenty kamienne i ceglano- kamienne. Podmurówka kamienna. Piwnice pod częścią budynku sklepione ceglana kolebą. Rzeźby balustrady i tarasów z piaskowca. Klatka schodowa drewniana, schody dwubiegowe o biegach równoległych. Balustrada brusowa o bogato profilowanych brusach i poręczy. Początek i koniec biegu schodów akcentowany słupkami o profilowanej głowicy. Schody do piwnic ceglane, odboje, wazony granitowe. Schody zewnętrzne granitowe. Posadzki w pn. części piwnic ceglane. W westybulu posadzka z płyt marmurowych. Podłogi parkietowe drewniane. Na parterze sztukatorskie plafony w pomieszczeniach rekonstruowane podczas ostatniego remontu- kominki. Na parterze w westybulu w pomieszczeniu d. biblioteki oraz w sieni na piętrze stropy drewniane belkowe. W westybulu stropy belkowe o sześciu profilowanych belkach i dwóch belkach podciągów umieszczonych na osiach biegów schodów. Między belkami kasetony tworzące ornament geometryczny. Wieżba dachowa drewniana krokwiowo- płatwiowa ze stolcami i ściankami kolankowymi. Stolce spoczywają na podciągach przymocowanych śrubami do belek stropowych. Dachówka ceramiczna esówka na ryzalicie bocznym karpiówka układana w koronkę. Okna rekonstruowane w trakcie ostatniego remontu: skrzynkowe, podwójne, dwudzielne, sześciopolowe. Stolarka drzwi dwuskrzydłowa ramowo- płycinowa, w polach płycin wystrój geometryczny.

RZUT: na planie wydłużonego prostokąta z prostopadłym skrzydłem bocznym przy elew. pn. Skrzydło boczne wysunięte ok. 2m w kier. pn. Rzut przyziemia symetryczny, dwutraktowy z westybulem i salonikiem ogrodowym na osi. Pomieszczenia skomunikowane amfiladowo.

Gross Schwansfeld- Łabędnik, dawna wieś rycerska, pierwsza wzmianka o wsi pochodzi z 1363 roku, w 1366 roku istniała tu już parafia. W źródłach wymieniany jest w 1484 r. rycerz Feichter jako właściciel dóbr, następnie wymieniany jest ród von Kannacher, któremu w 1537 r. dobra Łabędnik nadał w lenno książę Albrecht. Rodzina ta posiadała dobra w Łabędniku do roku 1686, nie znana jednak jest jej siedziba. Znaną lepiej historię majątku rozpoczyna Friedrich von der Groeben, który kupił Łabędnik w 1694 roku. Majątek ten pozostał własnością von der Groebenów do 1945 roku. Friedrich von der Groeben około 1670 roku zaciągnął się do polskiej armii koronnej, gdzie szybko awansował, by w 1683 roku dowodzić oddziałem jazdy w bitwie pod Wiedniem. Jako zdobywcę wojenną posiadał namiot jednego z paszów tureckich, przechowywany w pałacu w Łabędniku, skąd na życzenie cesarza przewieziony został do Arsenалу w Berlinie w 1903 r. W 1693 r. król Jan III Sobieski mianował Friedricha von der Groebena generałem lejtnantem, dowódcą wojsk cudzoziemskich. Dopiero po śmierci króla i zakończeniu wojny z Turcją von der Groeben powrócił do Prus.

<p>14. Kubatura</p> <p>507,0m²</p>	<p>15. Powierzchnia użytkowa</p> <p>5475,6m³</p>	<p>16. Przeznaczenie pierwotne</p> <p>rezydencja</p>	<p>17. Użytkowanie obecne</p> <p>nieużytkowany</p>
<p>18. Prace budowlane i konserwatorskie, ich przebieg i dokumentacja</p> <p>- 1987- 1991 kapitalny remont pałacu przeprowadzony przez PP PKZ w Olsztynie. Dokumentacja studialna przedprojektowa oraz projekt remontu pałacu wykonane zostały w PPPKZ w Olsztynie w końcu lat 1970 -tych i na pocz. 1980- tych. W trakcie prowadzonych prac zrekonstruowano wystrój sztukatorski wewnątrz pałacu: plafony i kominki. Poddano konserwacji drewniane stropy. Wykonano nową stolarkę okienną i drzwiową na wzór zachowanej w obiekcie. Wyremontowano ubytki w detalu arch. elewacji i tarasów. W parterowej przybudówce zmieniono zasadniczo układ wnętrza.</p> <p>- 1999r. nowy właściciel pałacu wykonał prace remontowe: wymiana pokrycia daszków w wystawkach przybudówki, obłożony został piaskowcem kamienny cokół pałacu, pomalowane zostały elewacje pałacu: wymieniony zakres przeprowadzonych prac nie był wcześniej uzgodniony z WKZ w Olsztynie.</p>		<p>19. Stan zachowania (fundamenty, ściany zewnętrzne, ściany wewnętrzne, sklepienia, stropy, konstrukcje dachowe, pokrycie dachu, wyposażenie i instalacje)</p> <p>Pałac po kapitalnym remoncie przeprowadzonym w latach 1987- 1991. Stan techniczny pałacu zadowalający. Obiekt jest nieużytkowany, zamknięty przez aktualnych właścicieli. Należy uzgodnić bieżący zakres prac remontowych.</p>	
		<p>20. Najpilniejsze postulaty konserwatorskie</p> <p>Ostatni właściciel pałacu prowadził w 1999 r. prace remontowe których zakres nie został uzgodniony z WKZ w Olsztynie.</p>	

21. Akta archiwalne (rodzaj akt, numer i miejsce przechowywania)

- Maciej Wańkowski- Badania architektoniczne i dokumentacja historyczna pałacu w Łabędniku, PPPKZ Olsztyn 1977 rok. arch. WOSOZ Olsztyn.
- Katarzyna Gładek- Założenie pałacowe w Łabędniku, praca magisterska UMK Toruń 1997r, arch. WOSOZ Olsztyn.

22. Biblioteka

- Bartoszyce. Z dziejów miasta i okolic., Olsztyn 1982,
- Dehio Georg, Handbuch der Kunstdenkmäler West- und Ostpreussen, bearb. von M.A Berlin- München 1993.
- Dohna Gräfin Ursula zu, Garten und Parke in Ostpreussen. 400 Jahre Gartenkunst, Herford 1993.
- Jackiewicz- Garniec, Pałace i dwory dawnych Prus Wschodnich, Olsztyn 1999r.
- Kühne E., Handbuch des Grundbesitzers der Provinz Ostpreussen, Königsberg 1889,
- Lorck Carl E.L, Landschlösser und Gutshäuser in Ost- und Westpreussen, Königsberg 1933, Frankfurt 1969.
- Niekammer P., Landwirtschaftliches Güter. Adressbuch für die Provinz Ostpreussen, Leipzig 1922,
- Niekammer P., Ostpreussisches Güter. Adressbuch, Stettin 1905,
- Słownik geograficzny Królestwa Polskiego i innych Krajów Słowiańskich, t.6, Warszawa 1890,

23. Źródła ikonograficzne i fotografia (rodzaj, miejsce przechowywania, sygnatury)

24. Uwagi różne

25. Opracował Wiesława Chodkowska, listopad 1999

tekst.....

imię, nazwisko, data, podpis

mgr Wiesława Chodkowska, listopad 1999

plany, rysunki

imię, nazwisko, data, podpis

mgr Wiesława Chodkowska, listopad 1999

zdjęcia fotogr.

imię, nazwisko, data, podpis

Szreniawa

miejsce przechowywania negatywów

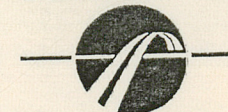
KARTA PO WYPEŁNIENIU PODLEGA OCHRONIE NA PODSTAWIE PRZEPISÓW PRAWA AUTORSKIEGO

26. Adnotacje o inspekcjach, informacje o zmianach (daty, imiona i nazwiska wypełniających)

27. Załączniki

5

WSPÓLFINANSOWANE PRZEZ FUNDACJĘ
WSPÓŁPRACY POLSKO-NIEMIECKIEJ
ZE ŚRODKÓW
REPUBLIKI FEDERALNEJ NIEMIEC



MITFINANZIERT VON DER STIFTUNG
FÜR DEUTSCH-POLNISCHE
ZUSAMMENARBEIT AUS MITTELN
DER BUNDESREPUBLIK DEUTSCHLAND

1. Miejscowość.....	ŁABĘDNIK	4. Obiekt (nazwa jak w karcie)	5. Zawartość wkładki (nazwa materiału uzupełniającego)
2. Gmina	Bartoszyce	Pałac	C.D. Historia obiektu pkt 12
3. Województwo	warmińsko-mazurskie		

dok:

W 1711 r. z zakupionych majątków utworzył majoraty: Nowa Wioska, Ludwigowo, Ponary i Łabędnik. Majatki te zapisał swoim czterem bratankom. Właścicielem Łabędnika został Wolf Sebastian von der Groeben. W tym czasie datuje się zakończenie budowy pałacu w Łabędniku. W zwieńczeniu głównego portalu zachował się kartusz herbowy z napisem: FUNDATIO GROEBENIANA ANNO 1712. Data ta jest prawdopodobnie datą zakończenia budowy pałacu, której bryła została przekształcona w 1861 roku, w trakcie ostatniej przebudowy. Jedni historycy twierdzą iż z pierwotnej budowli zachowały się oprócz kartusza, balustrady przy zachodnim tarasie, zdobione płaskorzeźbami piaskowca oraz z ornamentem barokowym przy tarasie od wschodu. Inni historycy wskazują na wymieniony detal architektoniczny jako element osiemnastowiecznych przedproży gdańskich przywieziony w 1861 r. z Gdańska do ozdoby podjazdu remontowanego wówczas pałacu. Groebenowie przez lata piastowali wysokie urzędy administracji państwowej. Przebudowa pałacu i nowy kształt całego założenia były konsekwencją przemian społecznych pierwszej poł. XIX w. w Prusach, wzmocnienia politycznej pozycji tzw. junkierstwa, wzbogacenia tej warstwy w wyniku reformy rolnej. Rodzina Groebenów należała wówczas do najbogatszych rodów Prus Wschodnich. Pałac wraz z założeniem otrzymał wówczas formę architektoniczną, którą zachował do dziś. Przebudowy folwarku i pałacu dokonano na zlecenie grafa Ludwiga (1815- 1889), który zarządzał dobrami od śmierci swego ojca grafa Ludwiga Gotthilfa. Od 1850 r. Graf Ludwig był kuratorem fundacji Langheim, inspektorem fundacji stypendialnej, zasiadał w wyższej izbie parlamentu pruskiego- Herrenhaus- jako przedstawiciel Natangii i Sambii, należał też do świeckiego zakonu Joanitów. Jako mąż stanu biorący czynny udział w życiu politycznym Prus przeobraził Łabędnik w poł. XIX w. w założenie pałacowe z folwarkiem. W tym czasie dostawiono do pałacu skrzydło kuchenne utrzymany został w stylu późnoklasycystycznym, neobarokizującym. Uwidocznione na foto. z 1910 r. skrzydło boczne to prosta bryła kryta dwuspadowym dachem z licowanej cegły prawie pozbawiony ozdób. W 1889 r. do majątku należało 5 folwarków a własność ziemska obejmowała 1235 ha. W 1945 r. przez pięć miesięcy w pałacu stacjonowały wojska radzieckie. Następnie utworzono PGR. Pałac przez lata użytkowany na biura PGR został wyremontowany w latach 1987-1991 przez PP PKZ w Olsztynie. Wnętrza skrzydła bocznego pałacu zostały całkowicie przekształcone w trakcie ostatniego remontu pałacu. Z rozległego parku zachowały się stawy i nieliczne pojedyncze drzewa. Po przejęciu PGR przez Agencję Wł. Rol. S.P pałac został sprzedany w ręce prywatne. Nowy właściciel w 1999r. rozpoczął remont elewacji pałacu- którego zakres nie został uzgodniony z WKZ.

~~-verte-~~

mgr Wiesława Chodkowska, listopad 1999r.

Wkładkę założył:

(imię, nazwisko, data)

Szreniawa

Miejsce przechowywania negatywów:

Wzór ODZ 1995 r.



2



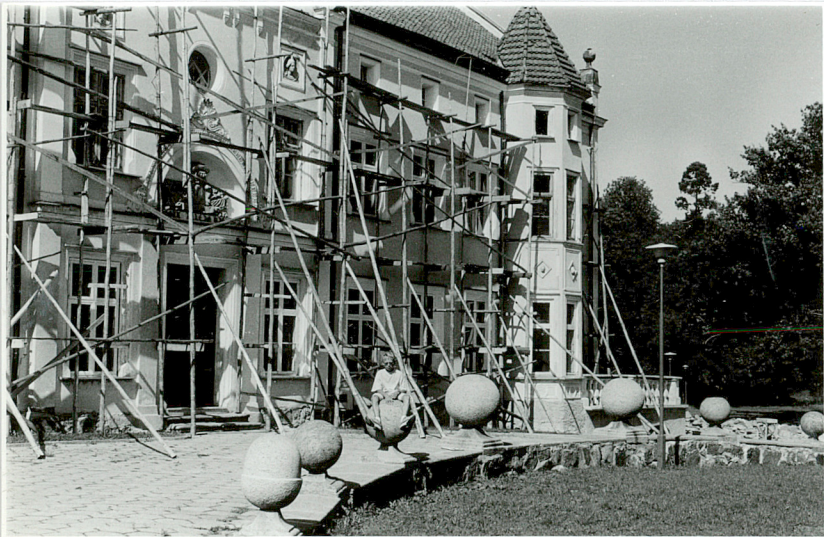
3



6



5



4

1. Miejscowość.....	ŁABĘDNIK	4. Obiekt (nazwa jak w karcie)	5. Zawartość wkładki (nazwa materiału uzupełniającego)
2. Gmina	Bartoszyce	Pałac	C.D. Opis obiektu pkt 13
3. Województwo	warmińsko-mazurskie		

dok:

BRYŁA: podzielona na dwie części. Bryła zasadnicza masywna, dwukondygnacyjowa z poddaszem. Skrzydło boczne szczytowo ustawione do budynku głównego, parterowe z użytkowym poddaszem. każda z brył kryta oddzielnym dwuspadowym dachem. Skrzydło główne z płytkim środkowym ryzalitem i ryzalitem bocznym w formie wtopionej w elewację wieżyczki na planie półośmioboku od strony fasady. Po obu stronach skrzydła głównego: od półn-wsch i pd-zach. dwa niesymetryczne tarasy.

ELEWACJE: frontowa jedenastoosiowa z niesymetrycznym, płytkim ryzalitem akcentującym główne wejście, zwieńczonym trójkątnym szczytem wolutowym, oraz na drugiej od pn. skrajnej osi umieszczoną wieżyczką na wysokości dwu kondygnacji wtopioną w fasadę. Wieżyczka półośmioboczna kryta stożkowym dachem. W opracowaniu elewacji wyodrębniony kamienny cokół. Otwory okienne pierwszej kondygnacji wyższe od okien drugiej kondygnacji, wszystkie obramione profilowanymi opaskami. Elewacje wieńczy profilowany gzyms. Po bokach elewacji flankowana przedłużonymi ponad gzyms lizenami zwieńczonymi kulą na cokole. Bogato opracowanym na tle elewacji elementem ozdobnym pałacu jest ryzalit akcentujący wejście główne. Ryzalit jest płaski, trójosiowy, dwukondygnacyjny, zwieńczony szczytem wolutowym o symetrycznym układzie elementów. Wejście do pałacu umieszczone na osi ryzalitu, flankowane dwoma pilastrami wspierającymi łuk arkadowy. Między kondygnacjami ryzalitu profilowany gzyms, zdobiony w arkadzie wejściowej napisem: "Gott allein die Ehr". Nadproże portalu, obrębienie drugiej kondygnacji, mieści kartusz herbowy w kształcie odwróconej litery T z panopliami i głową maskarona podtrzymującą kapelusz biskupi. Herb w dwupolowej tarczy: w polu lewym- oszczep, w polu prawym- łapa orła, zawiera inicjały F.V.D.G, poniżej taśma z napisem: "Fundatio Groebeniana 1712". Okalające herb panoplia ułożone promieniście, zdobione maskaronami, motywami roślinnymi i zwierzęcymi. Łuk arkady rozczłonowany dwoma rzędami ornamentu perełkowego z rzędem wolicz oczu. Na zewnątrz łuk zdobią tworząc formę trójkąta: esownice, liście akantu i muszle a wieńczy okulus w centrum drugiej kondygnacji. W osiach skrajnych drugiej kondygnacji otwory okienne zwieńczone kwadratowymi płycinami w profilowanych opaskach w polu z płaskorzeźbionymi głowami kobiet. Trójkątny szczyt podzielony wertykalnie prostokątnym oknem zamkniętym odcinkowo na osi po bokach którego płyciny i horyzontalnie gzymsem. Okno i płyciny obramione opaskami na konsolach podtrzymujących gzyms. Okno wieńczy naczółek na konsolach. W szczycie zdwojona liczba wolut oddzielonych wydatnym gzymsem. Woluty oparte na pilastrach flankujących na całej wysokości ryzalit. W górnej partii szczytu centralnie umieszczone okrągłe okno w profilowanej opasce. W narożnym ryzalicie w formie półwieżyczki wydatny cokół.

verte:

Wkładkę założył: mgr Wiesława Chodkowska, listopad 1999r.
(imię, nazwisko, data)

Szreniawa

Miejsce przechowywania negatywów:

dok:

Pod oknami w pierwszej kondygnacji profilowane ramy, pod oknami drugiej kondygnacji profilowane ramy w kształcie prostokąta z centralnie umieszczoną głową lwa. Elewacja wsch. trójkondygnacyjowa, czteroosiowa z tarasem na wysokości cokołu. Szczyt trójkątny zdobiony półrozetą z okrągłym oknem po środku. Narożny taras osadzony na siedmiu słupach, poprzedzony dziewięcioma schodami. Słupy podmurówki połączone arkadami o łuku koszowym. Balustrada o masywnych brusowych balaskach, zdobiona piaskowcowymi płytami, w obramieniu wolutowym, na ozdobnych podstawach. Płyta po stronie wsch. z płaskorzeźbą przedstawiającą Trzy Gracje. Płyta od strony zach. bez ozdób tylko podkuta. U podnóża schodów dwa postumenty z postaciami Sfinksów na wolutowych cokołach. Elewacja zach. rozwiązana podobnie, wejście w drugiej od. pd. osi poprzedzone prostokątnym tarasem z balustradą otwierającą się dwoma łagodnymi łukami na zewnątrz. Płyty balustrady dzielone ośmioma słupkami o profilowanej bazie i głowicy. W pd. zach. części balustrady trzony słupów pokryte płaskorzeźbionymi liśćmi akantu, kwiatów piwonii, słup narożny zdobiony przedstawieniem atrybutów myśliwskich: rogi jelenia, strzelba, torba myśliwska. Płyta od podjazdu przedstawia boginię polowania- Dianę z atrybutami na tle pejzażu. Płyta balustrady od str. zach w kształcie masywnej plecionki. Słupy i płyty od strony zach. bez ozdób. Elewacja pn. tylna bez ozdób, płaska, jedenastoosiowa, ożywiona płytkim trójosiowym ryzalitem odpowiadającym ryzalitowi w elewacji frontowej, przesłonięta częściowo skrzydłem bocznym. Zabytkowy charakter przybudówki zatarty przez przebudowy. WYPOSAŻENIE: w pięciu pomieszczeniach parteru kominki. Wystrój sztukatorski sufitów. W saloniku bocznym dziewiętnastowieczne kręcone schody żeliwne o ozdobnych podstopnicach i poręczy. INSTALACJE: instalacja elektryczna, odgromowa, wod- kan.



7



8

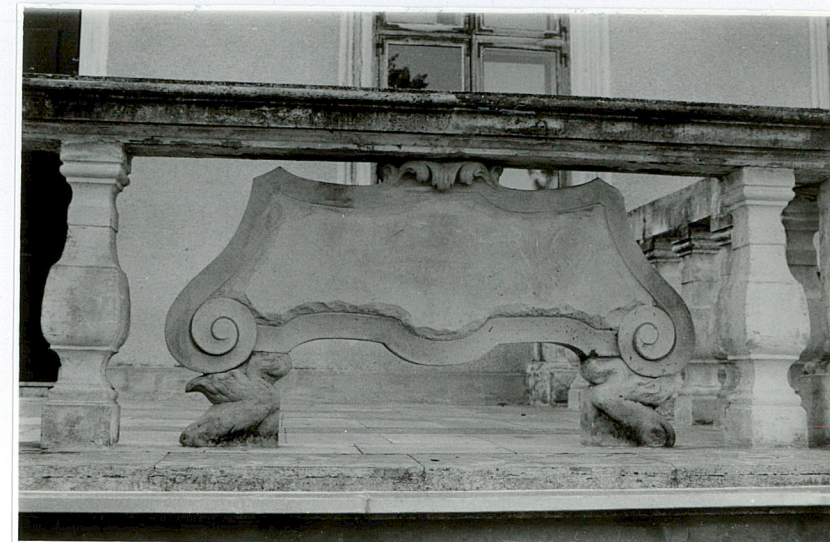
Wkładkę założył: mgr Wiesława Chodkowska, listopad 1999r.

Miejsce przechowywania negatywów: Szreniawa

1. Miejscowość..... <u>ŁABEDNIK</u>	4. Obiekt (nazwa jak w karcie)	5. Zawartość wkładki (nazwa materiału uzupełniającego)
2. Gmina..... <u>Bartoszyce</u>	Pałac	Spis fotografii
3. Województwo..... <u>warmińsko-mazurskie</u>		

SPIS FOTOGRAFII:

1. Elewacja frontowa, stan z 1998r. (repr z Pałace i dwory op. cit.)
2. Elewacja frontowa, stan z 1999r.
3. Widok na pałac od strony folwarku.
4. Widok na podjazd przed pałacem.
5. Elewacja frontowa, widok na szczyt wieńczący ryzalit.
6. Ryzalit boczny w formie wieżyczki wtopionej w elewację, w przyziemiu taras.
7. Wieżyczka, ozdobne płyciny z głowami lwa.
8. Taras wsch., balustrada tarasu z płaskorzeźbą przedstawiającą Trzy Gracje.
9. Taras wsch., balustrada tarasu - płycina nie opracowana.
- 10-11 Taras wsch., Sfinksy flankujące schody na taras.
12. Taras wsch., balustrada i Sfinks od tyłu.
13. Taras zach., balustrada tarasu z płaskorzeźbą Diany.
14. Taras zach., balustrada tarasu w formie plecionki.
15. Elewacja tylna pałacu.
16. Widok na przybudówkę do tylnej ściany pałacu.
17. Przybudówka, ściana szczytowa.
18. Westybul, reprezentacyjna klatka schodowa.
19. Westybul, schody z ozdobną balustradą.
20. Westybul, ozdobny strop.
21. Westybul, druga kondygnacja, ozdobny słup.
22. Westybul, drzwi.
23. Westybul, drzwi do saloniku ogrodowego.
24. Żeliwne schody kręcone.
25. Wystrój sufitu w pomieszczeniu parteru.
26. Kominek w saloniku ogrodowym.



9.



10.

mgr Wiesława Chodkowska, listopad 1999r.

Wkładkę założył:

(imię, nazwisko, data)

Szreniawa

Miejsce przechowywania negatywów:



11



12



13



14

1. Miejscowość..... ŁABĘDNIK
 2. Gmina..... Bartoszyce
 3. Województwo..... warmińsko-mazurskie

4. Obiekt (nazwa jak w karcie)

Pałac

5. Zawartość wkładki (nazwa materiału uzupełniającego)

Serwis fotograficzny



15



16



17

mgr Wiesława Chodkowska, listopad 1999r.

Wkładkę założył:.....
 (imię, nazwisko, data)

Szreniawa

Miejsce przechowywania negatywów:



18



19



20



21

1. Miejscowość.....ŁABĘDNIK	4. Obiekt (nazwa jak w karcie)	5. Zawartość wkładki (nazwa materiału uzupełniającego)
2. Gmina.....Bartoszyce	Pałac	Serwis fotograficzny
3. Województwo.....warmińsko-mazurskie		



22



23

Wkładkę założył:mgr. Wiesława Chodkowska, listopad 1999r.
(imię, nazwisko, data)

Miejsce przechowywania negatywów:Szreniawa.....

