

A B C D E F G H I J K L Ł M N O P R S T U V W X Y Z

Nr 296
WARMIŃSKO-
MAZURSKIE

1. Obiekt

DWÓR - nieużytkowany

9211

2. Czas powstania

2 poł. XIX w.

3. Miejscowość

LUSINY

11. Zdjęcia, rzut, przekrój, sytuacja, orientacja

4. Adres Lusiny

obręb Ciemna Wola dz.nr1
nr hipoteczny

5. Przynależność

województwo Olsztyńskie

gmina/pow. Bartoszyce

6. Poprzednie nazwy miejscowości

Losgehnen

7. Przynależność administracyjna
przed 1 VI 1975

województwo Olsztyńskie

powiat Bartoszyce

8. Właściciel i jego adres

Agencja Własności Rolnej
Skarbu Państwa, GR.Tolko

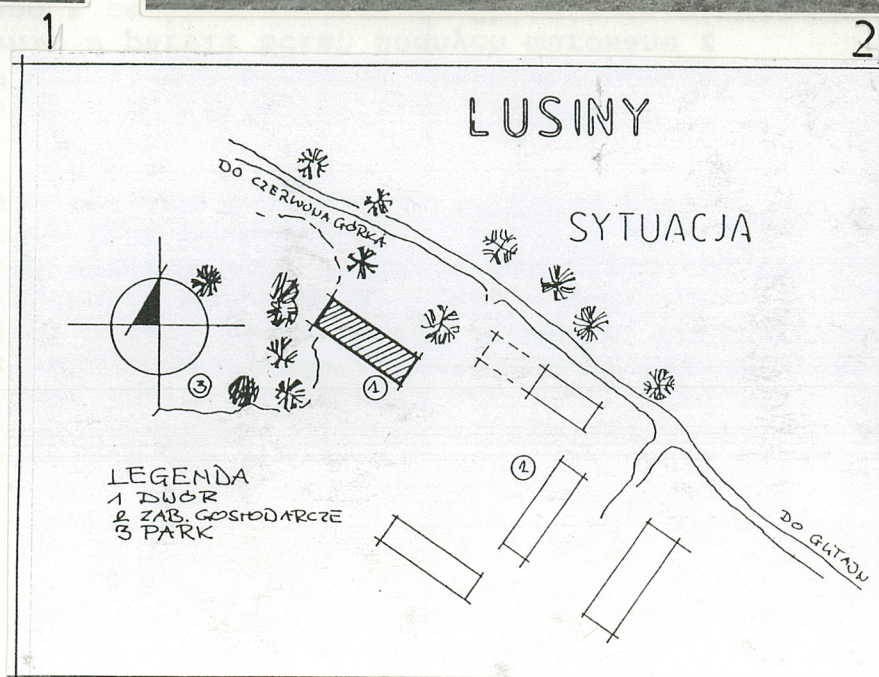
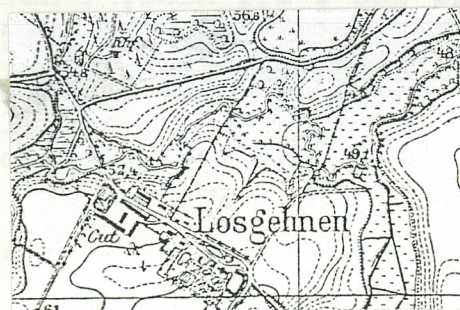
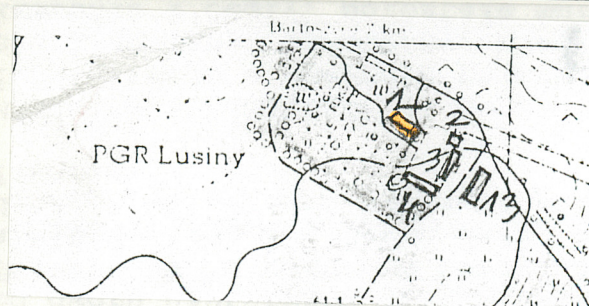
9. Użytkownik i jego adres

Adam Ołdakowski, Witki
tel. 088- 58 48

10. Rejestr zabytków

Nr A-2782 data

12.02.1997



SYTUACJA: zespół zabudowy dworsko-folwarcznej usytuowany ok. 2 km. od jeziora Kinkajmy, ok. 6km. na zach. od Bartoszyce. Teren otaczający założenie typowy dla polodowcowego, pofalowany, obniżający się w kierunku jeziora. Droga przy której leżą Lusiny prowadzi do innych folwarków: Glinaj, Czerwonej Górki, Sędławek, Ceglarek. Droga ta przebiega łukiem po stronie pdn-zach. jeziora Kinkajmy i łączy się z obu stron z szosą prowadzącą z Bartoszyce do Kętrzyna. W skład założenia wchodzi dwór położony w centralnej części zabudowy, na wsch. od dworu usytuowane jest mniejsze podwórze folwarczne, większe podwórze folwarczne na zach. od dworu. Zielen kształtowana obejmuje park, sad, ogród, aleję dojazdową i gazon przed dworem. Dwór posadowiony po stronie pdn.-zach. drogi z Glitajn do Sędławek otoczony parkiem z niewielką sadzawką przed frontem.

MATERIAŁ I KONSTRUKCJA: dwór murowany z cegły ceramicznej pełnej na fundamentach z kamienia polnego. W przyziemiu elewacji wysunięty niewielki cokół ceglany, tynkowany. Mury piwnic w partii ścian nośnych murowane z kamienia i cegły, pozostałe murowane z cegły ceramicznej. Sklepienia piwnic ceglane, odcinkowe, wsparte na ścianach i gurtach, tynkowane. Strop nad pierwszą kondygnacją drewniany, belkowy z tynkowaną podsufitką na trzcinie. Nad mieszkalnym poddaszem belkowo-deskowy wsparty na dwu rzędach podciągów, które podparte są słupami z mieczami wzdłuż belki podciagu. Ściany działowe, w części mieszkalnej poddasza konstrukcji ryglowej wypełnione cegłą i gliną, tynkowane. Wieżba dachowa drewniana krokwiowo-stolcowa oparta na ścianie kolankowej, dwupoziomowa, wciągnięta w część mieszkalną poddasza. W części strychu obciążenie z płatwi przenoszone jest na podporę przez pary zastrzałów. Pokrycie dachu dachówką ceramiczną holenderką na deskowaniu na styk. Posadzki piwnic pierwotnie ceglane, współcześnie z gładzią betonową. Podłogi w sieni i pomieszczeniach deskowe. Schody drewniane, zabiegowe, pozbawione balustrady. Schody osłonięte ścianą drewnianą konstrukcji ramowo-płycinowej, przeszkloną, z niewielkim pomieszczeniem pod schodami. Otwory okienne i drzwiowe prostokątne. Stolarka okienna ościeżnicowa, czteropodziałowa, krzyż okienny właściwy, skrzyżowanie równorzędne, zawiasy kątowe. Na poziomie parteru ośmiokwaterowa, wyżej cztero i dwukwaterowa. stolarka drzwiowa: drzwi frontowe dwuskrzydłowe, podwójne ramowo-płycinowe. W ścianie tylnej wtórnie wykonane, jednoskrzydłowe z nadświetlem. W przybudówce pdn. jednoskrzydłowe z nadświetlem przeszklonym i zabezpieczonym ozdobnymi metalowymi słupkami. Ościeżnice deskowe. Dach kryty dachówką ceramiczną holenderką.

RZUT: plan wydłużonego prostokąta z centralnym płytkim ryzalitem, do ścian szczytowych dostawione prostokątne przybudówki. Czytelny pierwotny układ wnętrza, dwutraktowy, sień główna mieszcząca schody w części ryzalitu.

BRYŁA: Jednokondygnacyjowa z mieszkalnym poddaszem kryta dwuspadowym dachem. C.D. załącznik nr 2.

LUSINY-niem. Losgehnenn, gm. Bartoszyce, dwór neoklasycystyczny, albo rządcówka, XIXw.

Pierwotnie osadę tworzyły pruskie dobra służebne związane prawdopodobnie zamkiem Zakonu Krzyżackiego w Bartoszycach. Najstarszym znanym posiadaczem dobra był Stanko, który część jego, w ilości 3 łanów (50,4ha) sprzedał w 1391r. dwóm braciom nazwanym Bartike i Peter Meditten. Transakcję zatwierdził w 1398r. komtur Bałgi w formie własnego nadania. Wpierwszej pol.XVw., 10 łanowe dobro służebne (168ha.) należało do lenników krzyżackich nazwanych Nickes Fischer i Pittaw. Wskutek wojny trzynastoletniej (1454-1466) majątek opustoszał i w 1469r. został ponownie nadany przez Zakon w lenno 10 łanów (168ha) na rzecz Jakuba Knoblocha. Prawdopodobnie był on jednym z zaciężnych rotmistrzów krzyżackich którym poprzez nadania rekompensowano należny, a nie wypłacony im żołd. Oprócz majątku lennego Knobloch otrzymał też inne dobra w zastaw. W 1616r.jego potomek Nickel posiadał, oprócz Lusiny także Glitajny, Węgoryty, Czerwoną Górkę. C.D. załącznik nr 1.

<p>14. Kubatura</p> <p>2339, 4m³</p>	<p>15. Powierzchnia użytkowa</p> <p>449, 9m²</p>	<p>16. Przeznaczenie pierwotne</p> <p>Mieszkalne</p>	<p>17. Użytkowanie obecne</p> <p>nieużytkowany</p>
<p>18. Prace budowlane i konserwatorskie, ich przebieg i dokumentacja</p> <p>Bieżące prace remontowe.</p>		<p>19. Stan zachowania (fundamenty, ściany zewnętrzne, ściany wewnętrzne, sklepienia, stropy, konstrukcje dachowe, pokrycie dachu, wyposażenie i instalacje)</p> <p>Fundamenty: stan dostateczny Ściany: liczne zawilgocenia spowodowane brakiem rynien. Stropy: drewniane zniszczone przez drewnojady, zagrzybione i przegniłe. Dach: ubytki w pokryciu połączi dachowej Instalacje: popękane rury kanalizacyjne powodują zalewanie piwnic.</p>	
		<p>20. Najpilniejsze postulaty konserwatorskie</p> <p>Obiekt w całości kwalifikuje się do przeprowadzenia kapitalnego remontu.</p>	

21. Akta archiwalne (rodzaj akt, numer i miejsce przechowywania)

24. Uwagi różne

22. Biblioteka

Bartoszyce z dziejów miasta i okolic, Olsztyn 1987, s. 303-304; Behnisch J.G., Versuch einer Geschichte der Stadt Barteinstein in I Ostpreussen und des Kischspiels..., Königsberg 1836, s. 439-441; Calsow F., General- Adressbuch der Ritterguts- und Gutsbesitzer, Lief. 3, Ostpreussen, 1871, s. 712; Kętrzyński W., O ludności polskie w Prusiech niegdyś krzyżackich, Lwów 1822, s. 581; Melcher A., Melcher B., Handbuch des Grundbesitzes im Deutschen Reiche, Bd. 3, Provinz Ostpreussen, Berlin 1907, s. 70; Niekammer P., Landwirtschaftliches Güter. Adressbuch für die Provinz Ostpreussen, Leipzig 1922, s. 208; Niekammer P., Ostpreussisches Güter. Adressbuch, Stettin 1905, s. 38.

23. Źródła ikonograficzne i fotografia (rodzaj, miejsce przechowywania, sygnatury)

25. Opracował

tekst

mgr Wiesława Chodkowska, dr Jerzy Sikorski
wrzesień 1996r

imię, nazwisko, data, podpis

plany, rysunki mgr Dariusz Chodkowski, wrzesień 1996r

imię, nazwisko, data, podpis

zdjęcia fotogr. mgr Wiesława Chodkowska, wrzesień 1996r

imię, nazwisko, data, podpis

miejsce przechowywania negatywów O/W. PSOZ Olsztyn

KARTA PO WYPEŁNIENIU PODLEGA OCHRONIE NA PODSTAWIE PRZEPISÓW PRAWA AUTORSKIEGO

26. Adnotacje o inspekcjach, informacje o zmianach (daty, imiona i nazwiska wypełniających)

27. Załączniki

1. Miejscowość LUSINY	4. Obiekt (nazwa jak w karcie)	5. Zawartość wkładki (nazwa materiału uzupełniającego)
2. Gmina Bartoszyce	Dwór	C.d. pkt. 12 - Historia obiektu
3. Województwo Olsztyńskie		

W 1637r. posiadłości te mieli Jakub i Melchior Knoblochowie- ten ostatni wydzielił z Lusin 7 łąnów na folwark z 5 chłopami. W 1656r. 13 łąnów (218,4ha.) miał Hans von Knobloch i 14 łąnów Melchior von Knobloch. Wynika z tego, że w Lusinach funkcjonowały dłuższy czas dwa odrębne dwory. Ta sytuacja utrzymywała się przez całe stulecie. Po 1730r. majątek 13 łąnowy znalazł się w rękach Jakuba Fryderyka Liedtkego, ale w 1760r. wrócił do Knoblochów. W 1768r. został sprzedany polskiej rodzinie szlacheckiej Ciesielskich, która posiadała nadto dobra w 7 innych miejscowościach. W 1770r. od porucznika Ciesielskiego majątek kupił major von Donath, który w następnym roku sprzedał go. W/g. danych z 1769r. właścicielem obydwu scalonych części dóbr lusińskich był wówczas hrabia von Nieroth. W 1784r. cały ten majątek posiadał pułkownik von Reibnitz, w 1789r. kapitan Walter Kroneck, a w 1821r. nabyła go rodzina Puttlichów. Majątek liczył wówczas 27 łąnów (453,6ha.) i łącznie z właścicielem zamieszkiwało go 160 osób. W następnych latach znalazł się w rękach rodziny Tischler, zamieszkałej w Królewcu. W/g. danych z 1871r. był w posiadaniu żony radcy budowlanego Tischlera i był oddany w dzierżawę. Dzierżawca Selbstädt zamieszkiwał w Królewcu. W/g. danych z lat 1905, 1907 i 1922 właścicielem majątku mrycerskiego liczącego 490ha. była Maria Tischler z domu Kowalska. Na miejscu zamieszkiwał zarządca, którym w 1905r. był H. Liedtke, a w 1922r. Albert Fischler. Po wojnie majątek upaństwowiono. W 1983r. na terenie PGR w Lusinach było 8 budynków mieszkalnych i 116 mieszkańców.



2

3

Wkładkę założył: dr Jerzy Sikorski, 15 września

Miejsce przechowywania negatywów: O/W PSOZ Olsztyn

Wzór ODZ 1995 r.

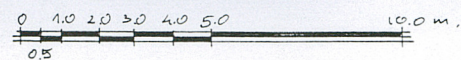
4



5



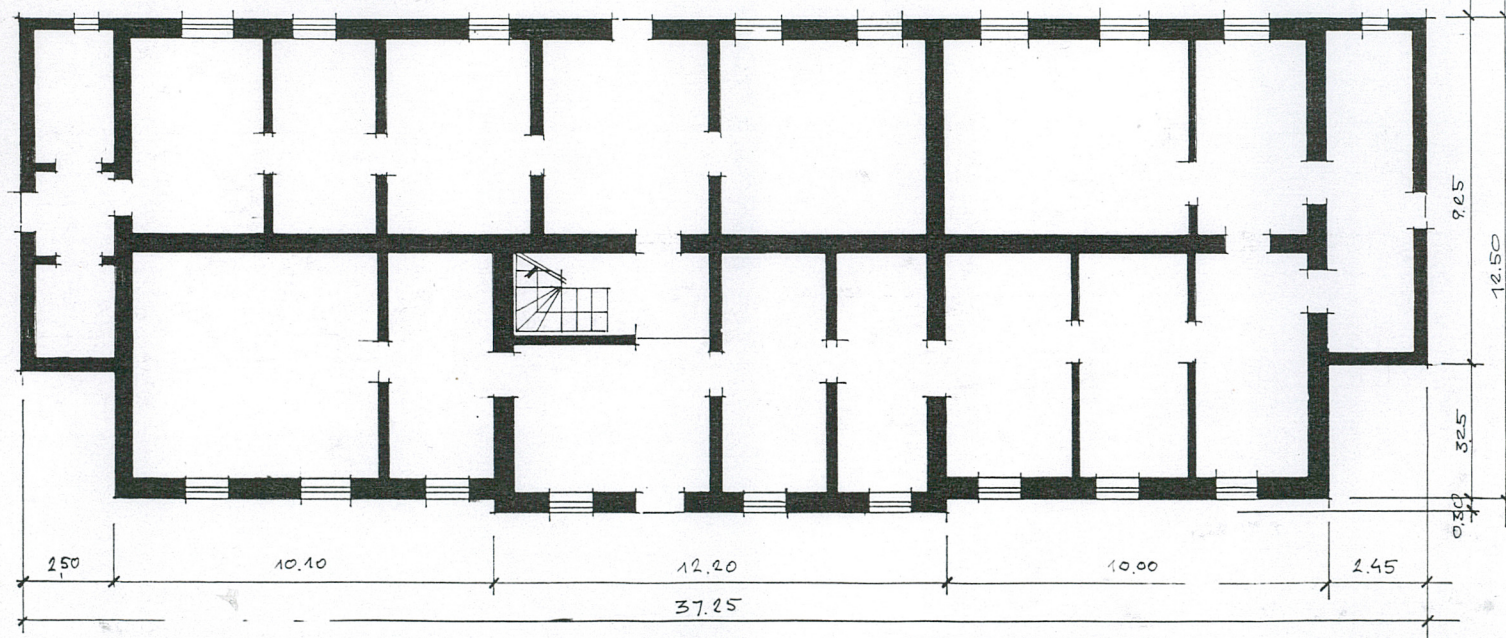
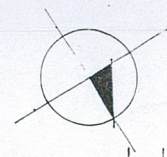
6



LUSINY

$$S = 449,9 \text{ m}^2$$

$$V = 2339,4 \text{ m}^3$$



RZUT PARTERU

1. Miejscowość LUSINY	4. Obiekt (nazwa jak w karcie)	5. Zawartość wkładki (nazwa materiału uzupełniającego)
2. Gmina Bartoszyce	Dwór	C.d. pkt. 13 sytacja, materiał, rzut...
3. Województwo Olsztyńskie		

ELEWACJE: symetryczne, charakterystyczny osiowy układ otworów okiennych i drzwiowych. Fasada 10- osiowa: 3+4+3, ogrodowa 9- osiowa: 5+1+3, ślady w elewacji przebudowanych otworów. Dwukondygnacyjny ryzalit zwieńczony trójkątnym frontonem, ujętym profilowanym gzymsem z motywem ząbkowym u spodu. Ryzalit poprzedzony kamiennymi schodami na szerokości drzwi frontowych, schody ujęte niewielkimi murkami. Wszystkie otwory okienne obramione płaskimi opaskami wyrobionymi w tynku i zwieńczone odcinkiem profilowanego gzymsu nadokiennego. Otwory okienne w ścianie kolankowej zgrupowane parami na osi okien parteru. Elewacje obwiedzione pasmem płaskiego fryzu, który w ścianach szczytowych wydziela pięć otworów okiennych rozmieszczonych na dwóch poziomach.

WYPOSAŻENIE: brak historycznego wyposażenia wnętrza. Z pierwotnego wystroju zachowały się: stolarka drzwiowa, snycerski wystrój na poddaszu.

INSTALACJE: elektryczna i wod-kan. Nieczynne, obiekt nieużytkowany zamknięty



8



9

Wkładkę założył: mgr Wiesława Chodkowska, 15 września 1996r

Miejsce przechowywania negatywów: O/W PSOZ Olsztyn



10



12



13



13



15



14



16

1. Miejscowość Lusiny	4. Obiekt (nazwa jak w karcie)	5. Zawartość wkładki (nazwa materiału uzupełniającego)
2. Gmina Bartoszyce	Dwór	podpisy pod fotografie
3. Województwo Olsztyńskie		

Fot. 1- widok od strony podjazdu na elewację frontową.

Fot. 2- elewacja frontowa, ryzalit.

Fot. 3- fragment elewacji frontowej.

Fot. 4- drzwi frontowe.

Fot. 5- widok na elewację szczytową zach.

Fot. 6- ubytki rynien powodują przemakanie elewacji.

Fot. 7- 8- elewacja tylna- południowa.

Fot. 9- przybudówka przy ścianie wschodniej.

Fot.10- ozdobna krata w nadświetlu drzwi w przybudówce wsch.

Fot.11- obramienie okien.

Fot.12- drzwi wykonane w miejscu okna w elewacji tylnej.

Fot.13- ozdobna tarczka przy klamce drzwi.

Fot.14- zachowany park po stronie pñ- zach. dworu.

Fot.15- widok na klatkę schodową w hallu głównym.

Fot.16- 19- mieszkalne poddasze- ozdobnie opracowane słupy.

Fot.20- wieżba dachowa.

Fot.21- szkieletowa konstrukcja ścian działowych.

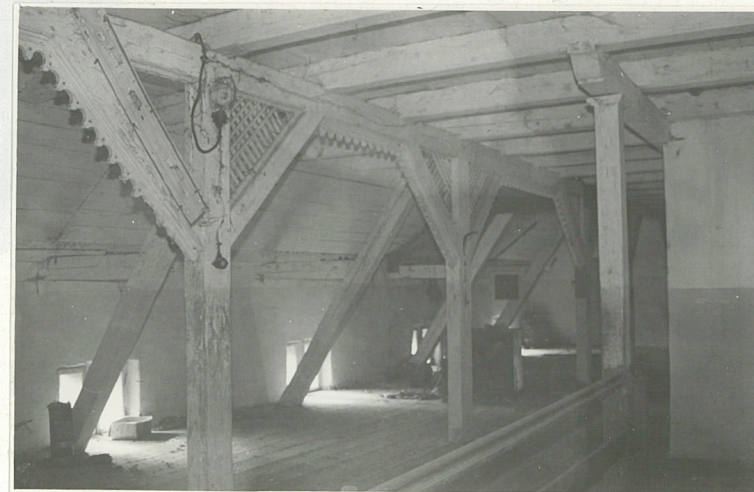
Fot.22- wejście do piwnic.

Fot.23- odcinkowe sklepienie piwnic.

Fot.24- widok na zabudowę folwarczną po wschodniej stronie dworu.

Fot.25- widok na dwór i otaczający go park.

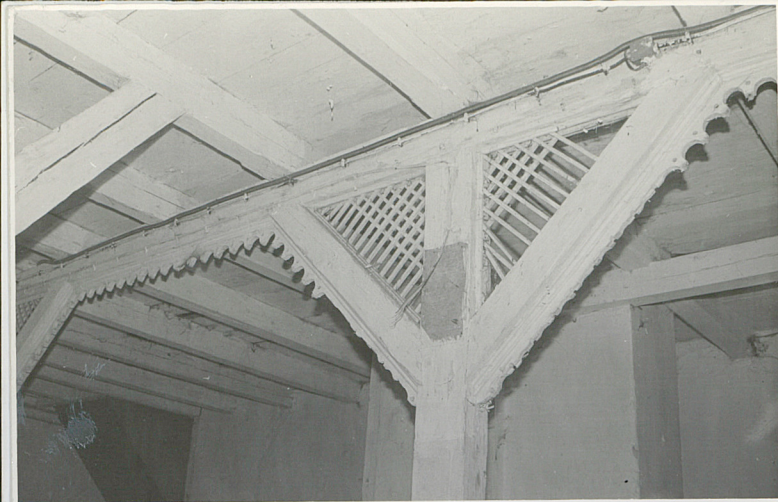
17



Wkładkę założył: mgr Wiesława Chodkowska, 15 września 1996r

Miejsce przechowywania negatywów: O/W PSOZ Olsztyn

18



19



20



21



22



23



24



25