

1. Obiekt

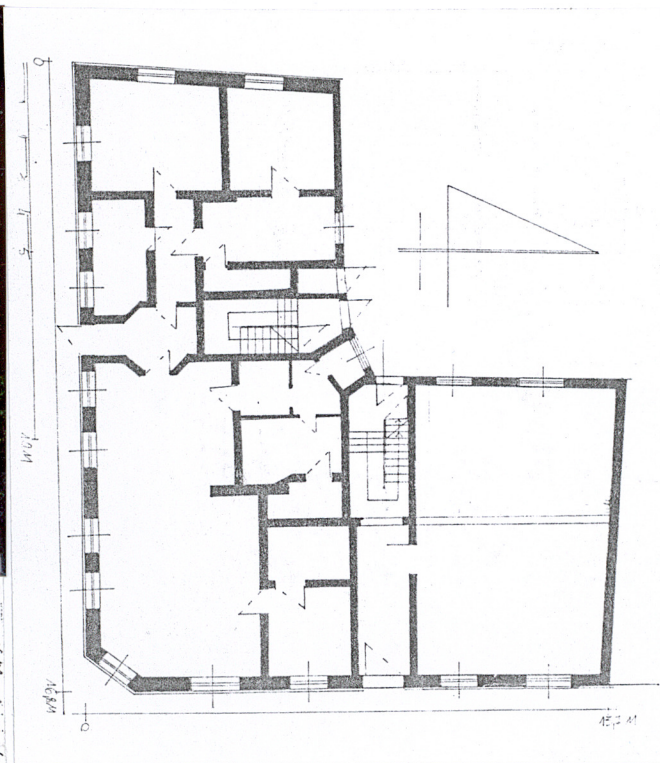
KAMIENICA

2. Czas powstania  
przełom XVIII/XIXw.,  
przełom XIX/XX w.

3. Miejscowość

BISZTYNEK

11. Zdjęcia, rzut, przekroje, sytuacja, orientacja



4. Adres

11-230 Bisztynek  
ul.M. Konopnickiej 1

nr hipoteczny

5. Przynależność administracyjna  
województwo: warmińsko – mazurskie  
powiat: Bartoszyce  
gmina: Bisztynek

6. Poprzednie nazwy miejscowości

*Schoenfliess (Schoneflys)*  
*Strowangen*  
*Bischofstein*

7. Przynależność administracyjna przed 1 VI 1975  
województwo: olsztyńskie  
powiat: Bartoszyce

8. Właściciel i jego adres  
URZĄD GMINY I MIASTA  
Zakład Budżetowy Gosp. Komunal. i Mieszkan.  
ul. Słoneczna 3 11-230 BISZTYNEK  
część: Bank Spółdzielczy w Bisztyнку

9. Użytkownik i jego adres  
jw., lokatorzy

10. Rejestr zabytków

Nr

data



Topograficzny plan miasta z ok. 1926 r.



Ślady osadnictwa pruskiego stwierdzono we wsch. części miasta, w okolicach obecnego cmentarza komunalnego. W 1346 r. wzmiankowany jest sołtys wsi *Schoenfliess* (*Schoneflys*) Bruno von Luter. Wieś zwano także *Strowangen*. Lokacja wsi z kościołem p.w. Św. Marty została potwierdzona w 1349 roku przez biskupa warmińskiego Hermana. W miejsce wsi w przywileju lokacyjnym z 30. 04.1385 roku biskup Henryk III Sorbom założył miasto Bisztynek, (podnosząc status *Strowangen*), jednakże lokując je na południe od wsi, na zachodnim brzegu jeziora. W 1400 r. wzniesiono miejski kościół parafialny p.w. Św. Macieja. W 1447 biskup Franciszek Kuhschmatz potwierdził przywilej lokacyjny. Miasto było wielokrotnie niszczone: w 1414, 1461, 1463 (całkowicie spalone) i w 1479r. (podczas wojny kleszej). W 1481 roku biskup Mikołaj Tungen nadał miastu nowe przywileje, przystąpiono do budowy murów obronnych. W 1547 roku pożar zniszczył niedawno odbudowane miasto, spłonęły także wszystkie dokumenty. Jan Dantyszek wydał dla miasta nowe przywileje. W 1568 roku Biskup Stanisław Hozjusz wydał przywilej na cotygodniowy targ. W 1582 roku w mieście wytyczonych było 65,5 parceli budowlanych. Kolejny pożar w 1589 roku ponownie zniszczył Bisztynek. W XVIIw. w mieście i na przedmieściach stało 220 domów. Epidemia w 1662 roku pochłonęła 700 ofiar. W XVIII w. powoli miasto dźwigało się z upadku. W 1734 r. stało w nim 320 domów, w 1772 roku 274 w obrębie murów i 153 na przedmieściach, liczba mieszkańców osiągnęła 1709. Kolejne straty przyniosła okupacja wojsk napoleońskich. Zabudowa ob. ul. Konopnickiej zaczęła powstawać w końcu XVIII w. lub na pocz. XIX, po rozebraniu daw-

**Usytuowanie:** kamienica usytuowana w zach. części starego miasta w obrębie dawnych obwarowań u zbiegu ulic Konopnickiej i Grunwaldzkiej, po pñ. stronie bramy Lidzbarskiej, budynek obecnie wolnostojący, złożony z dwóch skrzydeł; od pñ. - zach. podwórze, częściowo zamknięte budynkami gospodarczymi od zach. i pñ.

**Materiał:** kamienica wzniesiona z cegły, na zaprawie wapienno - piaskowej, otynkowana;

**fundamenty:** ceglane, miejscami kamień, podmurówka kamienna;

**sklepienie:** w piwnicy murowane, ceglana kolebka odcinkowa, otynkowana;

**stropy** wyżej drewniane z podsufitką;

**wieżba dachowa:** drewniana, stolcowo - płatwiowa, belki ciosane i tarte o przybliżonych wymiarach przekrojów: miecz - 14 x 17 cm, krokwie 17 x 21 cm, stolce 17 x 18 cm, jętki 21 x 24 cm;

**pokrycie dachu:** dachówka holenderka na odeskowaniu;

**posadzki:** w piwnicy posadzka betonowa, w sieni terakotowa czarno-biała płytka, częściowo podłoga deskowa, wyłożona płytą;

**podłogi:** parkiet w jodełkę, w sanitariatach terakota, częściowo wykładzina na posadzce cementowej, w mieszkaniach podłogi deskowe, częściowo przykryte płytą pilśniową;

**schody:** do piwnicy ceglane, obetonowane, przed wejściem obetonowane stopnie, na piętro drewniane, dwubiegowe, policzkowe, z drewnianą poręczą i toczonymi tralkami oraz toczonym słupkiem;

**okna:** skrzynkowe, trójdzielne, 6-polowe z dekoracyjnie wyciętymi słupkami i belkami ślemieniowymi zawieszonymi na różnych wysokościach; dwudzielne, dwupoziomowe, z profilowaną belką ślemieniową, 4-polowe; ościeżnicowe, dwudzielne, dwupoziomowe, 4- i 6 - polowe; dwudzielne, 4-polowe, jednodzielne, jednopolowe; jednodzielne, dwupoziomowe, 3-polowe, w części bankowej współczesne plastikowe z kutymi kratami;

**drzwi:** wejściowe płycinowo-ramowe, jednoskrzydłowe, do banku współczesne, plastikowe, wewnętrzne płycinowo - ramowe i płytowe, jednoskrzydłowe, na strychu i w piwnicy deskowe, jednoskrzydłowe.

### **PLAN**

Budynek wzniesiony na planie zbudowanym z dwóch skrzydeł ustawionych do siebie prostopadłe, ze ściętym narożnikiem pñd. - wsch.; część pñd. mieszcząca bank dwutraktowa, o nierównomiernej szerokości traktów, przebudowana, w trakcie pñ. klatka schodowa; część pñ. - wsch. oddzielona sienią przelotową ze schodami przy ścianie pñ., dwutraktowa, mieści mieszkanie.

### **BRYŁA**

piętrowa, podpiwniczona, nakryta dachem dwuspadowym z częściowo mieszkalnym poddaszem, połącz nad skrzydłem wschodnim wyższa z niewielkimi szczytami połączonymi murem attyką na osiach środkowych.

**ELEWACJE:** otynkowane, na niewielkim kamiennym cokole, okna w płaskich obramieniach z górnymi



14. Kubatura	15. Powierzchnia użytkowa	16. Przeznaczenie pierwotne	17. Użytkowanie obecne
ok. 1269 m <sup>3</sup> ze skrzydłem bocznym i poddaszem	ok. 279 m <sup>2</sup> ze skrzydłem bocznym bez poddasza	siedziba banku, mieszkalne	siedziba banku mieszkania lokatorskie
18. Prace budowlane i konserwatorskie, ich przebieg i dokumentacja		19. Stan zachowania (fundamenty, ściany zewnętrzne, ściany wewnętrzne, sklepienia, stropy, konstrukcje dachowe, pokrycie dachu, wyposażenie i instalacje)	
Brak dokładnych danych – remonty bieżące, prowadzone przez lokatorów. W 1995 roku Bank Spółdzielczy przeprowadził remont części parterowej, którą zajmuje. Nastąpiła wtedy m.in. przebudowa wnętrza, wymiana stolarki okiennej i drzwiowej, olicowanie wejścia od południa płytkami marmurowymi.		Stan zachowania: niezadowalający. Fundamenty – zawilgocone; ściany - zawilgocone, osypyany tynk, widoczne spękania; wieżba dachowa – zadowalająca; dach: nieznaczące ubytki w poszyciu; stropy: - nad bankiem zalany i zawilgocony; zniszczony; posadzki zdewastowane; podłogi - w mieszkaniach zniszczone; schody zdewastowane, stopnie wyrobione; okna: wypaczone, nieszczelne, częściowo spróchniałe, w niektórych, zwłaszcza na strychu brakuje szyb a nawet skrzydeł; drzwi zewnętrzne – zniszczone.	
		20. Najpilniejsze postulaty konserwatorskie	
		Remont kapitalny.	

21. Akta archiwalne (rodzaj akt, numer i miejsce przechowywania)

1. Z. Nowak, M. Arszyński, *Biszynek. Studium historyczno - urbanistyczne do planu zagospodarowania przestrzennego miasta*, PKZ Warszawa 1960, mpis Archiwum PSOZ w Elblągu;

24. Uwagi różne

25. Opracował

tekst: mgr Wiesława Rynkiewicz – Domino, wrzesień 2002r. *WR-Domino*  
plany, rysunki: Wiesława Rynkiewicz – Domino, wrzesień 2002r. *WR-Domino*  
zdjęcia fotograficzne: W. Rynkiewicz – Domino, VIII-IX 2002r. *WR-Domino*  
miejsce przechowywania negatywów: autor  
**Karta po wypełnieniu podlega ochronie na podstawie przepisów prawa autorskiego**

26. Adnotacje o inspekcjach, informacje o zmianach ( daty, imiona i nazwiska wypełniających)

22. Bibliografia

1. *Biskupiec, dziejów miasta i powiatu*, Olsztyn 1969;
2. E. Brachvogel, *Geschichte des Kirschpiels Bischofstein*, Zeitschrift f.d. Geschichte Ermlands, Bd. 35, 1971;
3. S. Hartmann, *Quellen zur Geschichte der Stadt Bischofstein im 16 Jahrhundert*, Zeitschrift f.d. Geschichte Ermlands, Bd. 46, 1991;
4. Z. Nowak, *Rozwój przestrzenny miasta Biszyńka*, Komunikaty Warmińsko - Mazurskie, t. 1961;
5. A. Boetticher, *Die Bau- und Kunstdenkmäler der Provinz Ostpreussen*, H. IV: Das Ermland, Königsberg 1894;
6. M. Pollakówna, *Osadnictwo Warmii w okresie krzyżackim*, Poznań 1953;

27. Załączniki Wkładka do karty ewidencyjnej zabytków architektury i budownictwa. Załącznik nr 1, 2, 3.



1. Miejscowość <b>BISZTYNEK</b> (ul. M. Konopnickiej 1)	2. Obiekt (nazwa jak w karcie) <b>KAMIENICA</b>	3. Zawartość wkładki ( nazwa obiektu lub materiału uzupełniającego) <b>HISTORIA C.D., OPIS C.D., ZDJĘCIA, PLANY</b>
---	--	--

**12. HISTORIA C.D.:** nych murów obronnych, z których pozostawiono bramę Lidzbarską, pełniącą potem funkcję rogatek. Z tego okresu pochodzą zapewne piwnice ze sklepieniem kolebkowym kamienicy. Bisztynek przeżywał dobrą koniunkturę gospodarczą od końca XIX wieku do wybuchu I wojny światowej. W 1896 roku liczba mieszkańców wzrosła do 3157 ( dane z 1896 r.). Wówczas nastąpiła przebudowa i rozbudowa kamienicy do formy zachowanej obecnie, w formie narożnego domu, z wyakcentowanym narożnikiem, z przeznaczeniem na siedzibę banku i mieszkania. Od północy sąsiadował z nie zachowaną obecnie kamienicą, tworząc wraz z innymi ciąg pierzejowy. Budynek eklektyczny, z przewagą form manierystycznych i secesyjnych w dekoracji. Poprzedni właściciele i budowniczy nieznani.

**13. OPIS C.D.** uszakami.

**elewacja północna:** ślepa, w szczycie wtórnie wybite dwa okna;

**elewacja zachodnia:** 2 osiowa, 3 - poziomowa, podzielona 3 gzymsami kordonowymi na wysokości parapetu okien parteru i piętra oraz oddzielającego kondygnacje; szczyt 4 osiowy, para okien ujęta małymi, prostokątnymi świetlikami;

**elewacja południowa:** dwupoziomowa, na parterze 8 osiowa, z wejściem na 4 osi od zach. obramowanym współczesnym portalem z płytek marmurowych; na piętrze 6 osiowa; na parterze boniowana, zwieńczona profilowanym gzymsem koronującym, podzielona gzymsami kordonowymi analogicznymi jak w elewacji zach.;

**elewacja wschodnia:** podzielona gzymsami i boniowana na parterze analogicznie jak elewacja południowa, 5-osiowa ( 6 - osiowa wliczając ścięty narożnik) z wejściem pośrodku; ponad gzymsem koronującym w dolnej części połaci dachowej na osi 2 i 4 okna niewielkie szczyty o rozbudowanym, wklęsło-wypukłym wykroju, z półkolistymi, obramionymi płycinami w polu, zwieńczone niegdyś kwiatonami, połączone niskim murkiem mieszczącym profilowane obramienie tablicy - szyldu.

**WYPOSAŻENIE:** brak

**INSTALACJE:** wodno - kanalizacyjne, elektryczna, piece.

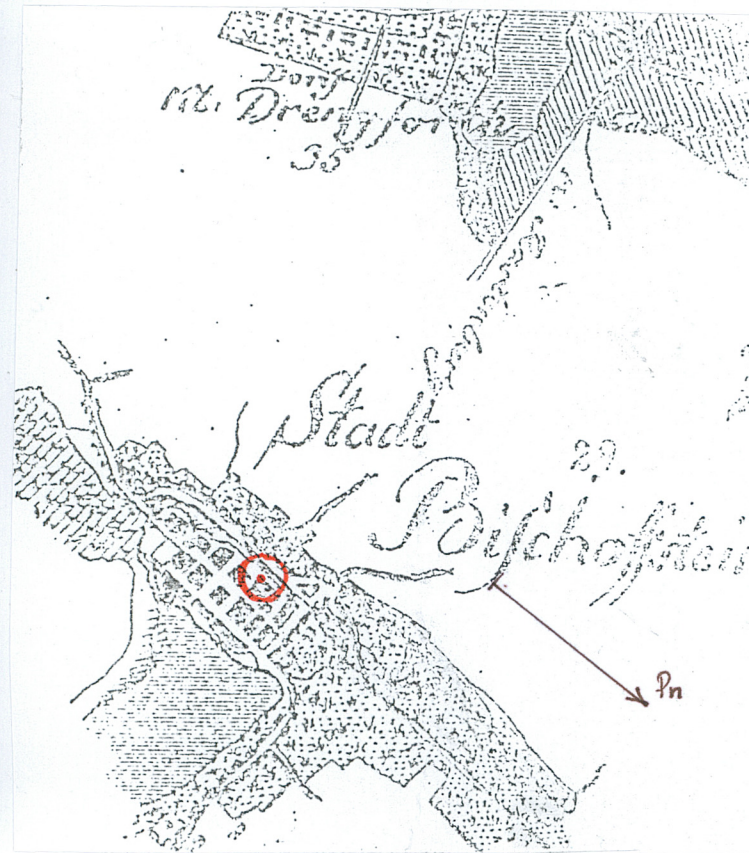


2.

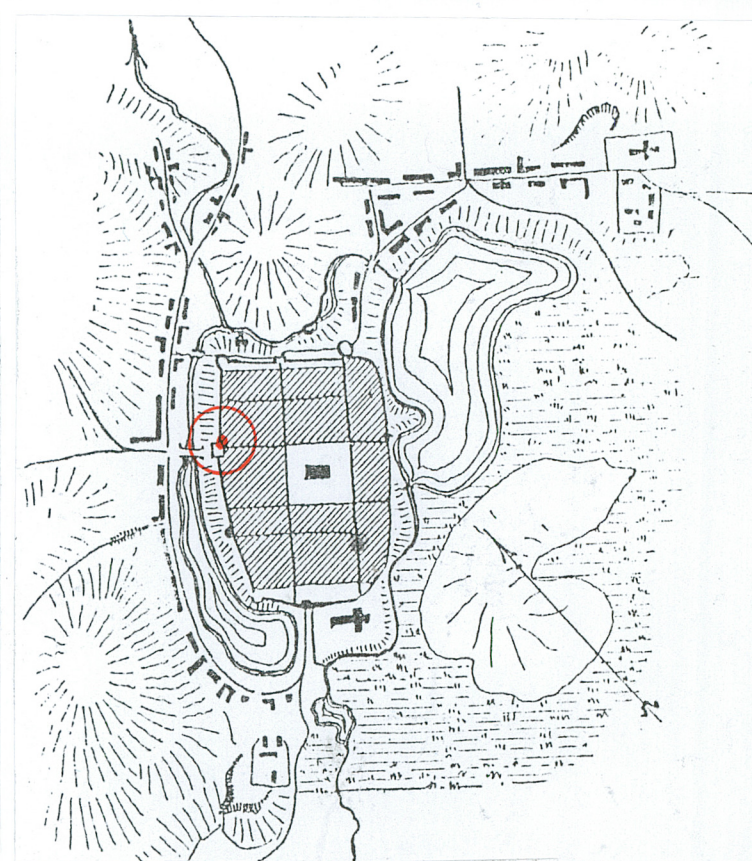




3.



Rysunkowy plan miasta z ok. 1809 r.,  
źródło: Z. Nowak, M. Arszynski, op.cit.



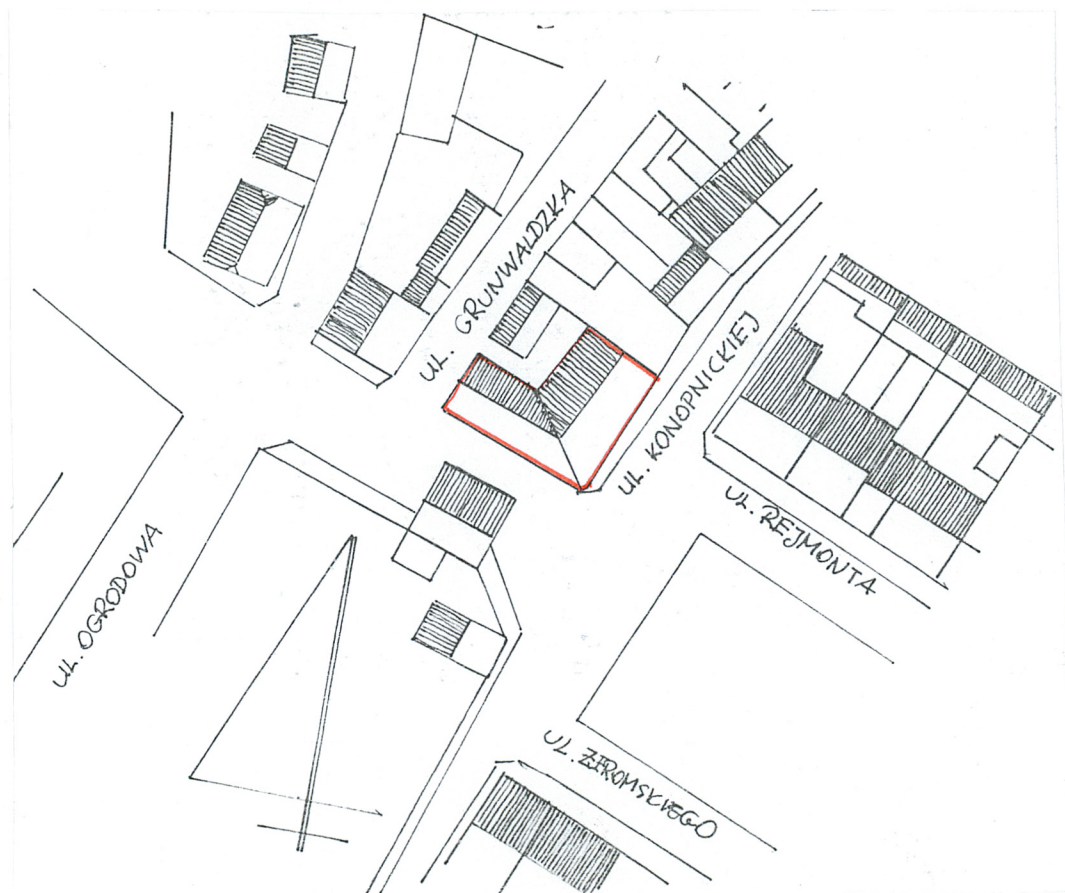
Plan miasta z II poł. XIXw.,  
źródło: A. Boetticher, op. cit.



# WKŁADKA DO KARTY EWIDENCYJNEJ ZABYTKÓW ARCHITEKTURY I BUDOWNICTWA

ZALĄCZNIK NR 2

1. Miejscowość <b>BISZTYNEK</b> (ul. M. Konopnickiej 1)	2. Obiekt (nazwa jak w karcie) <b>KAMIENICA</b>	3. Zawartość wkładki ( nazwa obiektu lub materiału uzupełniającego) <b>ZDJĘCIA, PLAN SYTUACYJNY</b>
---	--	--



Wkładkę założył: mgr W. Rynkiewicz – Domino, VIII-IX. 2002r.  
Miejsce przechowywania negatywów: autor





6.



7.



8.



6.



9.



1. Miejscowość <b>BISZTYNEK</b> (ul. M. Konopnickiej 1)	2. Obiekt (nazwa jak w karcie) <b>KAMIENICA</b>	3. Zawartość wkładki (nazwa obiektu lub materiału uzupełniającego) <b>ZDJĘCIA, WSPÓŁCZESNA MAPA TOPOGRAFICZNA, LEGENDA</b>
---	--	---

LEGENDA:

1. Widok od strony północno-wschodniej.
2. Widok od strony południowo-wschodniej.
3. Fragment elewacji wschodniej.
4. Elewacja wschodnia.
5. Widok od strony południowo-zachodniej.
6. Widok na ścianę północną.
7. Wnętrze podwórza od strony zachodniej.
8. Wnętrze podwórza od strony północnej.
9. Okienko piwniczne w skrzyżowaniu skrzydeł budynku.
10. Stolarka okienna piętra w elewacji wschodniej.
11. Obramienie okna w przyziemiu.
12. Sień i schody w trakcie wschodnim.
13. Wejście do klatki schodowej w skrzydle pld.



10.



Wkładkę założył: mgr W. Rynkiewicz – Domino, VIII-IX. 2002r.

Miejsce przechowywania negatywów: autor





11.



12.



13.