

1. Obiekt

D O M ul. R. Traugutta nr 19

4616

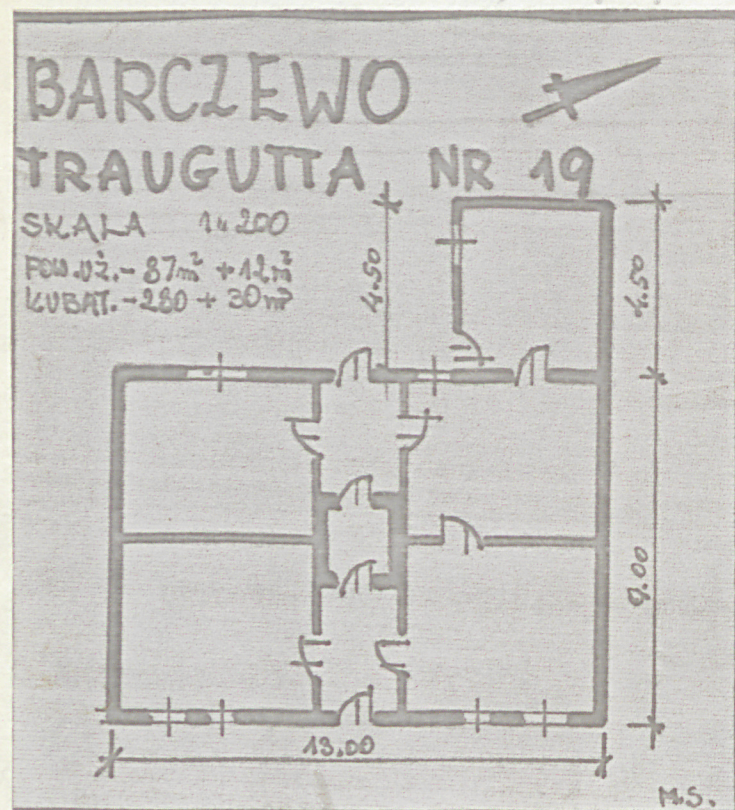
2. Czas powstania

I ćw. XIX w.

3. Miejscowość

B A R C Z E W O

11. Zdjęcia, plan sytuacyjny, rzuty



4. Adres ul. Traugutta nr 19

nr hipoteczny

5. Przynależność administracyjna

województwo olsztyńskie

gmina Barczewo pow. OLSZTYN

6. Poprzednie nazwy miejscowości

Wartenburg, Wartberge
lub Bartenburg

7. Przynależność administracyjna
przed 1.VI.1975

województwo olsztyńskie

powiat olsztyński

8. Właściciel i jego adres

Ob. Jan Żebrowski
Ob. Roman Knap

9. Użytkownik i jego adres

Ob. Jan Żebrowski
Ob. Roman Knap

10. Rejestr zabytków

Nr A-219/B/198 data 25.07.1957r.

autor zdjęć
data wykonania
miejsce przechowywania negatywów

12. Autorzy, historia obiektu, określenia stylu.

Dom wzniesiony w I ćw. XIX w. remontowany w 3 ćw. XX w.

13. Opis (sytuacja, materiał i konstrukcja, rzut, bryła, elewacje, dach, wnętrze wyposażenie, instalacje)

Budynek usytuowany kalenicą w zwartej zabudowie zachodniej pierzei ulicy R. Traugutta.

Murowany z cegły i otynkowany. Stropy, podłogi, stolarka drzwiowa i okienna oraz drabina na strych - drewniane. Więźba dachowa drewniana konstrukcji krokwiowej. Dachówka ceramiczna holenderka.

Założony na planie prostokąta; dwutraktowy z przelotową sienią na osi. Przy północnym narożniku tylnym dobudówka.

Parterowy niepodpiwniczony.

Zawiera dwa dwuizbowe mieszkania. Pomieszczenia prostokątne kryte belkowymi stropami.

Elewacja frontowa pięcioosiowa z czterema prostokątnymi oknami i jednym prostokątnym otworem drzwiowym na osi.

Pod okapem gzyms wieńczący. Szczytowe ściany boczne przylegają do sąsiednich budynków. W tylnej ścianie pośrodku otwór drzwiowy, a po bokach po jednym oknie. Północny narożnik przysłania parterowa dobudówka wzniesiona ok. poł. XX w.

Dach dwuspadowy z facjatą pośrodku tylnej połaci dachowej. Stolarka okienna i drzwiowa w większości zachowana, ramy okienne o drobnym podziale, drzwi płycinowo - ramowe. Drzwi zewnętrzne o ozdobnych płycinach z XX w. Pozostał również duży komin po dawnej czarnej kuchni.

Instalacje : wodno - kanalizacyjna i elektryczna. Ogrzewanie piecowe.

14. Kubatura ok. 310 m3	15. Powierzchnia użytkowa ok. 95 m2	16. Przeznaczenie pierwotne mieszkalne robotnicze	17. Użytkowanie obecne mieszkalne.
18. Prace budowlane i konserwatorskie, ich przebieg i dokumentacja Remont w 3 ćw. XX w. obejmował : odnowienie elewacji, elewacji, przebudowę okien od strony dziedzica, remont dachu i wzniesienie facjaty, adaptację części strychu na mieszkanie, likwidacja pieca czarnej kuchni.		19. Stan zachowania (fundamenty, ściany zewnętrzne, ściany wewnętrzne, sklepienia, stropy, konstrukcje dachowe, pokrycie dachu, wyposażenie i instalacje) Stan zachowania dostateczny ; - fundamenty osiadłe na podmokłym gruncie 10% zniszcz., - ściany zawilgocone 15% zniszcz., - stropy lekko wygięte i zaatakowane przez szkodniki 18% zniszcz., - krokwie i łaty częściowo spróchniałe 10% zniszcz., - pokrycie prawie szczelne, - stłarka zaatakowana przez kłatka 15% zniszcz.-	
20. Najpilniejsze postulaty konserwatorskie Remont bieżący.			

21. Akta archiwalne (rodzaj akt, numer i miejsce przechowywania)

Akta różne od 1945r. Arch. WKZ Olsztyn

22. Bibliografia

- L. Czubieli i T. Domagała, Zabytkowe ośrodki miejskie Warmii i Mazur, Olsztyn 1969r. s. 81,
- OstpreuBisches Städtehandbuch, Regierungsbezirke, Königsberg, Gumbinen, Allensteinen und Westpreußen, Bartenstein 1926 r. s. 259.

23. Źródła ikonograficzne i fotografie (rodzaj, miejsce przechowywania, sygnatury)

Arch. Fot. WKZ, BBiDZ w Olsztynie nr neg.

24. Uwagi różne

25. Wypełnił 4.VII.1979t.
B. Janiszewska.

26. Sprawdził