

1. Obiekt

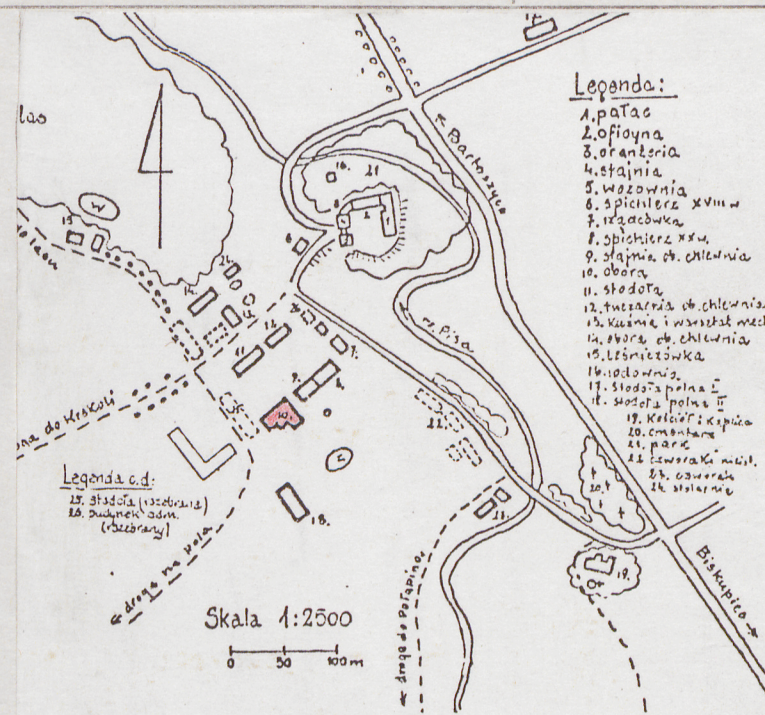
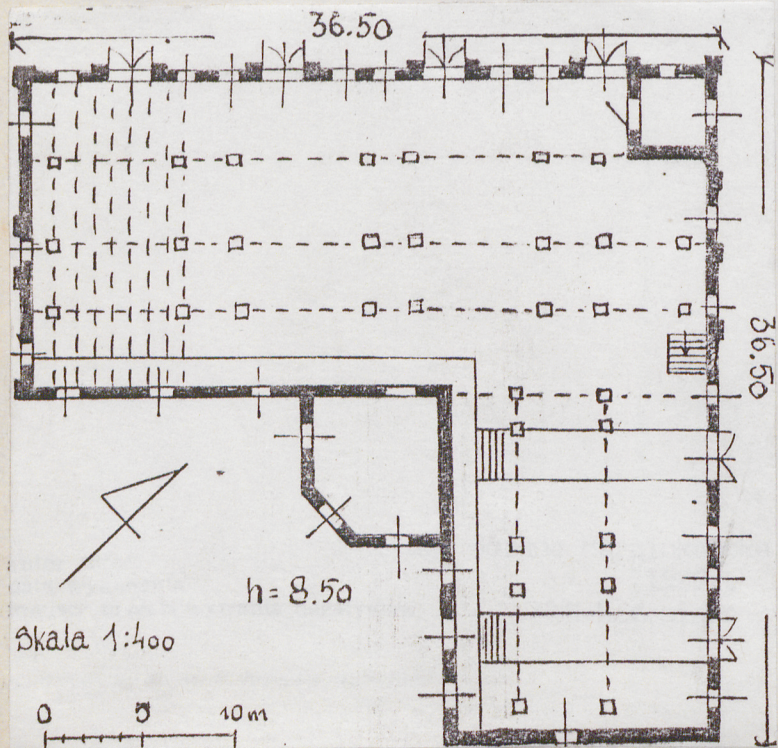
OBORA
6418 w zespole folwarcznym

2. Czas powstania

1914-1915

3. Miejscowość

GALINY



4. Adres

11-214 Galiny

nr hipoteczny

5. Przynależność administracyjna

województwo olsztyńskie

gmina / pow. Bartoszyce

6. Poprzednie nazwy miejscowości

Callingen

7. Przynależność administracyjna
przed 1.VI.1975 r.

województwo olsztyńskie

powiat Bartoszyce

8. Właściciel i jego adres

PPGR Bartoszyce, ZR Kosy

11-214 Galiny

9. Użytkownik i jego adres

PPGR Bartoszyce, ZR Kosy

11-214 Galiny

10. Rejestr zabytków

Nr 4335 data 20.06.1996

12. Autorzy, historia obiektu, określenia stylu.

Obora wzniesiona w dwóch etapach. Starsza, równoległa do dłuższego boku podwórza gospodarczego, część pochodzi z roku 1914, a skrzydło niższe, równoległe do drogi na pola, dobudowane zostało wraz z paszarnią w roku 1915. Właścicielem obiektu, podobnie jak i całego folwarku była do roku 1945 rodzina hrabiów von Eulenburg. Po roku 1945 stał się własnością Państwa Polskiego i od tego czasu wchodzi w skład państwowego gospodarstwa rolnego.

13. Opis (sytuacja, materiał i konstrukcja, rzut, bryła, elewacje, dach wnętrze wyposażenie, instalacje)

Sytuacja: Budynek usytuowany w płd.-wsch. narożniku głównego podwórza folwarcznego, wolnostojący. Od północnego wschodu sąsiaduje ze stajnią /obecnie warchlakarnią/, od południowego zach. z odległymi o około 40 m garażami /pierwotnie z zamykającą podwórze od płd.zach. stodołą/. Elewacja pn.-zach. budynku stanowi element ściany urbanistycznej podwórza, elewacja pn.-wsch. przylega do drogi prowadzącej z podwórza na pola. Położony na terenie obniżającym się w kierunku pn.-wsch.

Materiał: Wzniesiona z cegły o różnym stopniu wypalenia z dużą ilością zendrówki. Wątek blokowy. Podmurówka kamienna, wyższa w partii pn.-zach.budynku, oddzielona od reszty ściany rolką cegieł. Stropy drewniane, belkowe oparte w skrzydle pn.-wsch. na dwóch rzędach drewnianych słupów z zastrzałami i dwóch spoczywających na nich podciągach, a w skrzydle pn.-zach. na trzech rzędach takich słupów i na trzech podciągach. Słupy na cokołach muryowanych, obetonowanych. Więźba dachowa drewniana, konstrukcji kleszczowej. Dach obu skrzydeł dwuspadowy, kryty dachówką holenderką.

Paszarnia kryta wtórnie eternitem falistym. Posadzka obory betonowa, żłoby ceramiczne glazurowane firmy : Steinzeugrohren ... Muskau.

Schodki prowadzące na poddasze drewniane, jednobiegowe, bez poręczy. Drzwi zewnętrzne drewniane, ościeżowe, dwuskrzydłowe, konstrukcji deskowo-zastrzałowej. Zawiasy pasowe. Umieszczone w ścianie kolankowej drzwi na poddasze drewniane, deskowo-listwowo-zastrzałowe rozsuwane, zawieszone przy pomocy bloków na metalowych prowadnicach. Okna parteru posiadają ramy metalowe, dwupoziomowe, sześciopodziałowe, górna część uchylna.

Rzut: Założona na rzucie zbliżonym do litery "L" z trójboczną dobudówką, mieszczącą paszarnię w kącie wewnętrznym.

| | | | |
|--|--|--|--|
| 14. Kubatura 5389 m ³ | 15. Powierzchnia użytkowa 1712 m ² | 16. Przeznaczenie pierwotne obora | 17. Użytkowanie obecne w trakcie przebudowy |
| 18. Prace budowlane i konserwatorskie, ich przebieg i dokumentacja | | | |

21. Akta archiwalne (rodzaj akt, numer i miejsce przechowywania)

22. Bibliografia

Bartoszyce. Z dziejów miasta i powiatu. Olsztyn, 1969r.
s. 145-147, 174-177.

Landwirtschaftliches Güter-Adressbuch für die Provinz
Ostpreussen. Leipzig, 1922.

Ostpreussisches Güter-Adressbuch. Stettin, 1905.

23. Źródła ikonograficzne i fotografie (rodzaj, miejsce przechowywania, sygnatury)

24. Uwagi różne

25. Wypełnił

mgr Bożena Marcinkowska

.....
imię i nazwisko

data

1989 r.

26. Sprawdził

.....
imię i nazwisko

data

27. Załączniki

| | | |
|---------------------------------|---|--|
| 1. Miejscowość GALINY | 2. Obiekt (nazwa jak w karcie) OBORA w zespole folwarsznym | 3. Zawartość wkładki (nazwa obiektu lub materiału uzupełniającego) c.d. rubryki 13. |
|---------------------------------|---|--|

W pomieszczeniu głównym układ stanowisk poprzeczny. W skrzydle pn.-zach. siedem rzędów stanowisk, w skrzydle pn.-wsch. cztery rzędy stanowisk. W narożniku pn. kwadratowe pomieszczenie służące jako zlewnia mleka.

Bryła: Budynek jednokondygnacyjny, ze ścianką kolankową i użytkowym poddaszem. Niepodpiwniczony. Dach dwuspadowy, nad skrzydłem pn.-zach. wyższy o ok. 1 m, co rozczłonkowuje bryłę na dwie składowe, odpowiadające dwóm fazom budowy obiektu. Nad niższą o połowę od reszty budynku paszarnią dach trójpołaciowy. Na kalenicy skrzydła szerszego cztery odeskowane i nakryte daszkiem dwuspadowym wywietrzniki wznoszące się nad kalenicą ok. 1,5 m.

Elewacje: Elewacja pn.-zach. 10-osiowa. Czworo umieszczonych w niej drzwi odpowiada ciągom nawozowym. Nad otworami drzwiowymi przepartymi w nieco szerszych od nich pseudoryzalitach obejmujących całą wysokość elewacji umieszczone są daty wzniesienia obory oraz inicjały właścicieli. Artykulacji pionowej dokonują lizeny znajdujące się na narożniku budynku oraz flankujące wszystkie otwory drzwiowe. Elewacja pn.-wsch. w partii stanowiącej ścianę szczytową szerszego skrzydła - trójosiowa, artykułowana wertykalnie lizenami. Sam szczyt obramiony płaskim fryzem ceglany, od wewnątrz uskokowym. W szczycie znajduje się para prostokątnych okienek. W partii będącej ścianą boczną skrzydła węższego - sześćosiowa, zawierająca dwie pary drzwi oraz cztery symetrycznie rozmieszczone otwory okienne. W tej elewacji znajduje się także zamurowany otwór drzwiowy prowadzący pierwotnie do klatki schodowej. Elewacje tylne obu skrzydeł i paszar-ni - trójosiowa. Środkowe okno paszar-ni służące do załadunku paszy szersze od pozostałych. Elewacja szczytowa skrzydła pn.-wsch. - jednoosiowa, skrzydła pn.-zach. - trójosiowa z zaakcentowanymi przy pomocy lizen narożnikami i osią środkową. Okna we wszystkich elewacjach mają kształt wydłużonego poziomo prostokąta przekrytego odcinkowo. Opatrzone są także podokiennikami w formie wysuniętej przez lico muru rolki cegieł. Artykulacji poziomej dokonuje gzyms kordonowy, rombowy ujęty w dwa pasy płaskiego fryzu ceglanego, oddzielający partie przyziemia od ścianki kolankowej. Gzyms przerwany jest w partiach pseudoryzalitów.

Wnętrze: Cały parter budynku zajmują ciągi stanowisk oraz paszarnia i zlewnia. Użytkowe poddasze służyło do magazynowania pasz.

Wyposażenie: W trakcie zbierania materiałów do karty pierwotny układ stanowisk był z obory usuwany. Udało się udokumentować dawny układ na chwilę przed jego zniszczeniem. Poprzecznie usytuowane stanowiska płytkościółkowe wyposażone były w ceramiczne żłoby, ganki paszowe, przebiegające poprzecznie kanały gnojowe oraz obsługujące dwa rzędy stanowisk - korytarze nawozowe.

mgr Bożena Marcinkowska, 1989r

Wkładkę założył:
(imię, nazwisko, data)

Miejsce przechowywania negatywów:
MNR - Szreniawa

Z korytarzy nawozowych prowadziły betonowe schody do obiegającego budynek od pld.-wsch. i pld.-zach. podwyższonego chodnika komunikacyjnego. Na poddaszu znajduje się obecnie nieużywany zbiornik wodociągowy, do którego woda tłoczona była ze znajdującej się w pobliżu studni głębinowej i hydroforni, a zdemontowane obecnie rury miedziane rozprowadzały ją do wszystkich obiektów założenia.

Instalacja: Elektryczna, zasilana z sieci.



Obora, widok od południa



Obora, elewacja pn.-wsch./dłuższa/
i pld.-wsch. /szczytowa/
części niższej

Obora, elewacja szczytowa
pld.-zach.



1. Miejscowość

GALINY

2. Obiekt (nazwa jak w karcie)

obora
w zespole folwarcznym

3. Zawartość wkładki (nazwa obiektu lub materiału uzupełniającego)

zdjęcia fotograficzne



Rozmieszczenie żłobów i ganków paszowych w węższej części obory

Wnętrze szerszej części obory →



Wnętrze poddasza. Na pierwszym planie obudowa kanału wentylacyjnego.



Okno w elewacji pld.-zach. →



Wkładkę założył: mgr Bożena Marcinkowska
(imię, nazwisko, data)

Miejsce przechowywania negatywów: MNR- Szreniawa

Z-d Poligr. Jan Jasiński W-wa, ul. Wolna 13, tel. 12-43-83



Data 1914 na kamieniu podmu-
rówki części szerszej
w narożniku północnym.

Fragment elewacji pn.-zach.
z datą 1915 nad wrotami



Fragment elewacji płd.-zach.

Fragment elewacji pn.-zach.
z datą 1914 nad wrotami.

