

1. Obiekt

BUDYNEK MIESZKALNY - KAMIENICA

2. Czas powstania  
pocz. XX w.

3. Miejscowość  
ELBLĄG

4. Adres

ELBLĄG  
ul. Bema 47  
nr hipoteczny

5. Przynależność administracyjna

województwo elbląskie  
gmina Elbląg

6. Poprzednie nazwy miejscowości

Elbing  
Georgendammstrasse  
Hindenburgstrasse

7. Przynależność administracyjna  
1 VI 1975

województwo gdańskie

powiat Elbląg

8. Właściciel i jego adres

Miasto Elbląg

9. Użytkownik i jego adres

ZBK Elbląg,  
ul. Ratuszowa

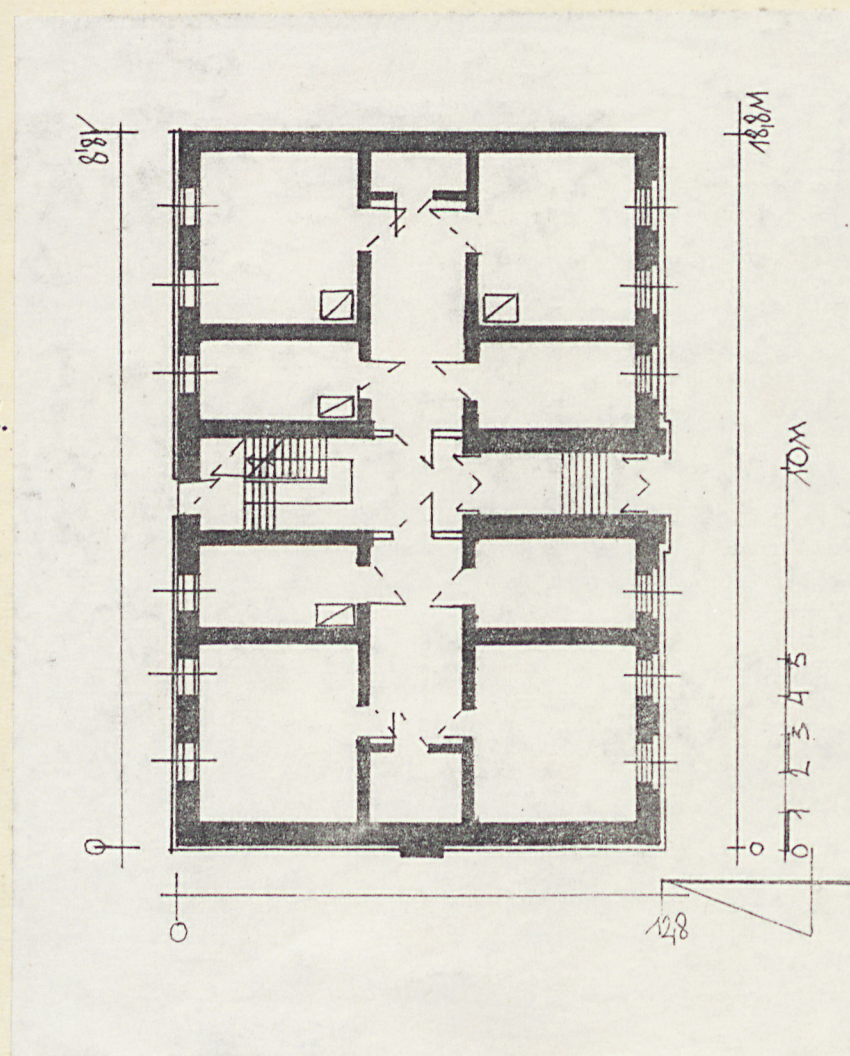
10. Rejestr zabytków

327  
Nr

26.01.1994  
data



1.



1.



12. Autorzy, historia obiektu, określenie stylu

Kamienica usytuowana jest po pñ. stronie ul. J.Bema. W średniowieczu biegł tędy trakt łączący miasto Elbląg i Miłnary (możliwe, że wg. pruskich szlaków); w zach. części trakt biegł po grobli usypanej na podmokłym gruncie, a z chwilą kiedy wzniesiono kościół św. Jerzego - ok. poł.XIVw., trakt ten w części pomiędzy miastem a kościołem i szpitalem zwany był Groblą Św. Jerzego (Georgedamm); nazwa ta utrzymała się do 1945r. (obecnie powrócono w zach. części ul. J.Bema do tej nazwy); od 1340r., kiedy lokowano Nowe Miasto, obok funkcji traktu na Miłnary, drogi łączącej szpital i kościół Św. Jerzego, droga ta prowadziła na pola Nowomiejskie leżące po pñd. stronie, do cegielni wyrabiającej cegły dla budowy Nowego Miasta i do winnic leżących na zboczach po pñ. stronie; w XVIIw. omawiany teren znalazł się na dalekim przedpolu fortyfikacji szwedzkich; patrycjusze elbląscy zaczęli po pñ. stronie traktu lokować swoje podmiejskie wille, niektóre z nich przekształciły się w niewielkie majątki - np. Winnica czy Dębica; w pobliżu obecnej ulicy Zeromskiego biegła droga łącząca folwark szpitalny z Winnicą i szpitalem; zabudowa w średniowieczu grupowała się na przedmieściu w zach. części traktu, przy miłnach na Kumieli oraz w okolicach kościoła Św. Jerzego; w XVIIw. także wychodziła daleko w kierunku wsch. poza obwarowania, jednak wydaje się, że zabudowa przedmiejska Georgedamm osiągnęła wysokość obecnej ul. Zeromskiego dopiero na przełomie XVIII/XIXw. W pocz. XIXw. fundacja

13. Opis (sytuacja, materiał i konstrukcja, rzut, bryła, elewacje, wnętrze, wyposażenie, instalacje)

**USYTUOWANIE:** Kamienica usytuowana w części Elbląga pomiędzy dzielnicami Witoszewo a Winnicą; kalenicowo do ul. J.Bema, oddalona ok. 10m od jezdni, na przeciwko skrzyżowania z ul. S. Zeromskiego; od wsch. przylega do sąsiedniego budynku, od pñ. podwórze z parterowymi budynkami gospodarczymi i ogrodkami warzywnymi; wjazd na podwórze po zach. stronie budynku; od pñd. trawnik;

**MATERIAŁ:** budynek kamienicy murowany z cegły, otynkowany, na ceglanych fundamentach; ściany nośne o szerokości 40 - 60cm, działowe - ok. 20 - 30 cm, na poddaszu ścianki ryglowe;

**stropy:** w piwnicy odcinkowy na teowniku; na parterze strop Kleina, wyżej drewniany z podsufitką;

**wieżba dachowa:** płatwiowo - kleszczowa, wsparta na ścianie kolankowej, wzmocniona rzędem stolców z mieczami;

**dach:** od pñ. kryty papą na odeskowaniu, połąć pñd. łupkiem;

**posadzki:** w piwnicy ceglana, zalana betonem, w klatce schodowej ceramiczna płytki w białe - czerwone kwadraty;

**podłogi:** na podestach klatki schodowej i w pomieszczeniach mieszkalnych deskowe, miejscami parkiet, częściowo przykryte płytą ;

**schody:** do piwnicy ceglane, na parterze lastrykowe, wyżej drewniane, dwubiegowe, policzkowe, z profilowanymi, nakładanymi stopniami, z drewnianą, profilowaną poręczą opartą na wysmukłych, toczonych tralkach, spoczniki osadzone na szerokich tramach podpartych dekorowanymi wspornikami i z ozdobnym elementem zwisającym pośrodku.

**okna:** do piwnicy krosnowe, dwudzielne, 2-polowe; na poddaszu od pñ. krosnowe, dwudzielne, 4-polowe; na klatce schodowej krosnowe, dwudzielne, 2-poziomowe, 8-polowe, z profilowaną belką śłemeniową; pozostałe w elewacji pñ. skrzynkowe, dwudzielne, 2-poziomowe, 6-polowe; w elewacji pñd. skrzynkowe, dwudzielne, dwupoziomowe, o dwóch wolutowych słupkach, z szeroką, profilowaną belką śłemeniową; w facjatakach na poddaszu współczesne, skrzynkowe;

**drzwi:** wejściowe od pñd. drewniane, dwuskrzydłowe, płycinowo - ramowe, z dwupolowym nadświetlem, bogato dekorowane; skrzydła 3 - poziomowe, w dolnym poziomie obwiedziona półwałkową listwą płycina z pionowym, prostokątnym, obwiedzionym półwałkiem rautem, wyżej w prostokątnej plakiecie motyw leżącego bukietu oraz powyżej w profilowanej płycinie pionowe, wąskie, dekoracyjnie wycięte okno; na skrzydłach dwa słupki o wolutowych głowicach wsparte na niskich cokołach drzwi; belka śłemeniowa profilowana z fryzem kostkowym, zamek wpuszczony; powyżej prostokątne

<p>14. Kubatura</p> <p>ok. 3120 m<sup>3</sup></p>	<p>15. Powierzchnia użytkowa</p> <p>ok. 760 m<sup>2</sup> z mieszkalnym poddaszem</p>	<p>16. Przeznaczenie pierwotne</p> <p>kamienica</p>	<p>17. Użytkowanie obecne</p> <p>kamienica</p>
<p>18. Prace budowlane i konserwatorskie, ich przebieg i dokumentacja</p> <p>Remonty bieżące.</p>		<p>19. Stan zachowania (fundamenty, ściany zewnętrzne, ściany wewnętrzne, sklepienia, stropy, konstrukcje dachowe, pokrycie dachu, wyposażenie i instalacje)</p> <p>Zadawalający</p> <p>Osypujący się tynk w elewacji północnej, Ubytki w sztukaterii i gzymsie koronującym w elewacji południowej;</p> <p>Schody do piwnicy - nadwyreżone;</p> <p>Schody na piętro - zużyte, niektóre stopnie wymagają naprawy;</p> <p>Więźba dachowa - dobra;</p> <p>Poszycie dachu - miejscami dziurawe;</p> <p>Stolarka okienna - częściowo wymaga wymiany.</p> <p>20. Najpilniejsze postulaty konserwatorskie</p> <p>Uzupełnić ubytki tynku i sztukaterii w elewacjach, wymienić zużytą stolarkę okienną, naprawić schody.</p>	

21. Akta archiwalne (rodzaj akt, numer i miejsce przechowania)

Nie korzystano;

22. Bibliografia

Nie natrafiono;

23. Źródła ikonograficzne i fotografia (rodzaj, miejsca przechowania sygnatury)

Nie natrafiono;

24. Uwagi różne

25. Opracował

tekst mgr M. Jonakowski sierpień 1993 r.

imię, nazwisko, data, podpis

plany, rysunki , mgr M. Jonakowski sierpień 1993 r.

imię, nazwisko, data, podpis

zdjęcia fotograf. mgr M. Jonakowski sierpień 1993 r.

imię, nazwisko, data, podpis

miejsce przechowania negatywów PSOZ Elbląg

Karta po wypełnieniu podlega ochronie na podstawie przepisów prawa autorskiego

26. Adnotacje o inspekcjach, informacje o zmianach (daty, imiona i nazwiska wypełniających)

27. Załączniki

Wkładka do karty ewidencyjnej zabytków budownictwa i architektury. Załącznik nr 1, 2, 3, 4.

1. Miejscowość E L B L A G	2. Obiekt (nazwa jak w karcie) BUDYNEK MIESZKALNY - - KAMIENICA	3. Zawartość wkładki (nazwa obiektu lub materiału uzupełniającego) HISTORIA, OPIS, SPIS FOTOGRAFII
-------------------------------	---	---

HISTORIA c.d.

Pott - Cowla wykupiła teren przy ul. Zeromskiego pod szpital wzniesiony ostatecznie na pocz. XXw. Z chwilą doprowadzenia linii kolejowej miasto zaczęło rozwijać się w kierunku dworca - ob. ul. Grunwaldzka. Od pocz. XXw. zaczęto zagospodarowywać zabudowę ul. Zeromskiego (Pott-Cowl strasse) - proces ten nie został zakończony; lokowano tu obok kompleksu rzeźni i targowiska - Viehhofu z k. XIXw. szpitala z pocz. XXw., kamienic w pld. części - rejon ul. Ogrodowej zabudowę wielorodzinną, postmodernistyczną w formie 4 - 6 rodzinnych budynków; zabudowę ul. Bema tworzyły do 3 ćw. XIXw. parterowe lub piętrowe budynki ryglowe, drewniane i murowane zastępowane systematycznie przez nowe, różnorodne formy. Zaczęto pod k. XIXw. wznosić niewielkie kamienice czynszowe, lecz w XXw. budowano tu już prawie wyłącznie budynki jednorodzinne i wille. Związane to było zarówno z regresem gospodarczym miasta, jak też wprowadzeniem koncepcji osiedli robotniczych złożonych z domków jednorodzinnych zbudowanych w pobliskim Przemiesciu Warszawskim a także z budową koszar i ograniczeniu rozbudowy wielkomiejskiej w kierunku wsch. na rzecz utworzenia dzielnicy oficerskiej.

Kamienica przy ul. J. Bema 47 wzniesiona została - jak można odczytać z archiwalnych map na miejscu wcześniejszego budynku, na parceli wydzielonej przed 1800r. z wcześniejszego działu; przedwojenny właściciel i architekt nie znani; budynek w stylu eklektycznym z elementami secesji.

OPIS c.d.

nadświetle przedzielone wąskim, wolutowym słupkiem; od pln. płycinowo-ramowe, jednoskrzydłowe, przeszklone w górnej części; wewnątrz pomiędzy sienią a klatką schodową dwuskrzydłowe, płycinowo - ramowe z dwupolowym nadświetlem, z półwałkowymi listwami przyrytkowymi, pierwotnie przeszklone w górnej części, na zawiasach czopowych; nadświetle przedzielone wolutowym słupkiem; do mieszkań zachowane płycinowo - ramowe, jednoskrzydłowe, z przeszklonym wielopółowym nadświetlem, w dekoracyjnych szpaletach; w piwnicy i na strychu deskowe, jednoskrzydłowe na zawiasach pasowych, w mieszkaniach płycinowo - ramowe i płytowe, jednoskrzydłowe.

PLAN

budynek wzniesiony na planie prostokątnym, 2,5 - traktowym, symetrycznym o układzie dwóch mieszkań po obu stronach sieni przechodniej, w pln. części sieni klatka schodowa; układ mieszkań symetryczny, dwa pokoje - 1 i 2 - osiowy od pld. oraz przedzielone korytarzem odpowiadające pomieszczenia kuchni i 3 pokoju od pln., w szczytach łazienki; na piętrze apartamenty od wsch. większe niż od zach.

Wkładkę założył: mgr M. Jonakowski sierpień 1993 r.  
(imię, nazwisko, data)

Miejsce przechowywania negatywów: PSOZ Elbląg

Wzór ODZ 1978 r.

### BRYŁA:

podpiwniczona, 2,5 - piętrowa, na cokole, z płytkim pseudoryzalitem na osi, nakryta dachem dwupołaciowym - połacie pld. nachylona pod bardziej stromym kątem niż połacie pñ., nad osią szczyt i facjata nakryta dachem dwuspadowym, po bokach facjaty współczesne o daszkach pulpitowych.

### ELEWACJE:

południowa - fasada 7 - osiowa, 3-poziomowa, na cokole, z wejściem na osi w płytkim 4 - poziomym pseudoryzalicie; parter oddzielony szerokim parapetem od cokołu, pokryty grubym boniowaniem pasowym, w podokiennikach dwie płyciny z kołem; wyższa kondygnacja oddzielona szerokim gzymsem kordonowym, okna w szerokich obramieniach, z profilowanym nadprożem, z kluczem, na osi z trójkątnym szczytem, w podokiennikach płaskorzeźbiony motyw kobiecej maski w splotach stylizowanych gałązek jarzębiny; w trzeciej kondygnacji okna w szerokich, płaskich obramieniach ujętych od dołu szerokimi parapetami; ściana zwieńczona szerokim gzymsem, z mandylionami na 3 środkowych osiach; powyżej pośrodku szczyt ujęty wklęsłowypukłymi wolutami, utworzony przez dwa pilastry tokańskie dźwigające trójkątny naczółek z trzema kulistymi wazonami;

północna - od podwórza- 7-osiowa, 4 - poziomowa, na cokole, z wejściem pośrodku;

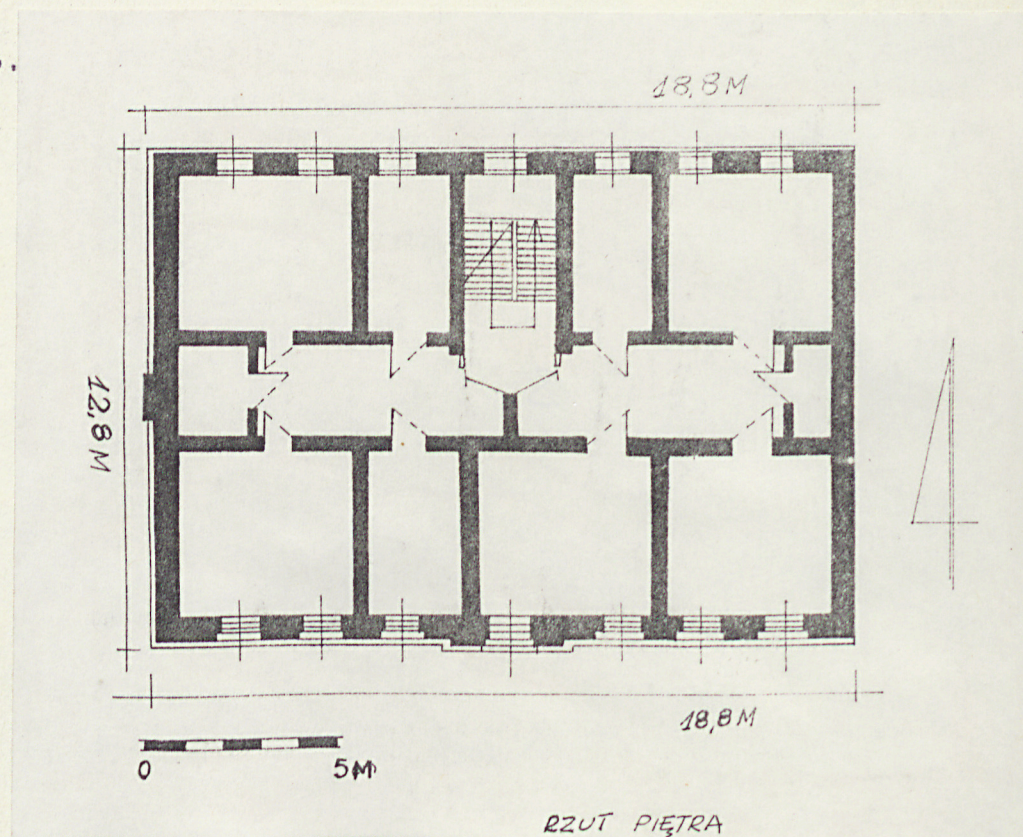
elewacja zach. - ślepa.

WYPOSAŻENIE: stolarka okienna i drzwiowa, dekoracja fasady.

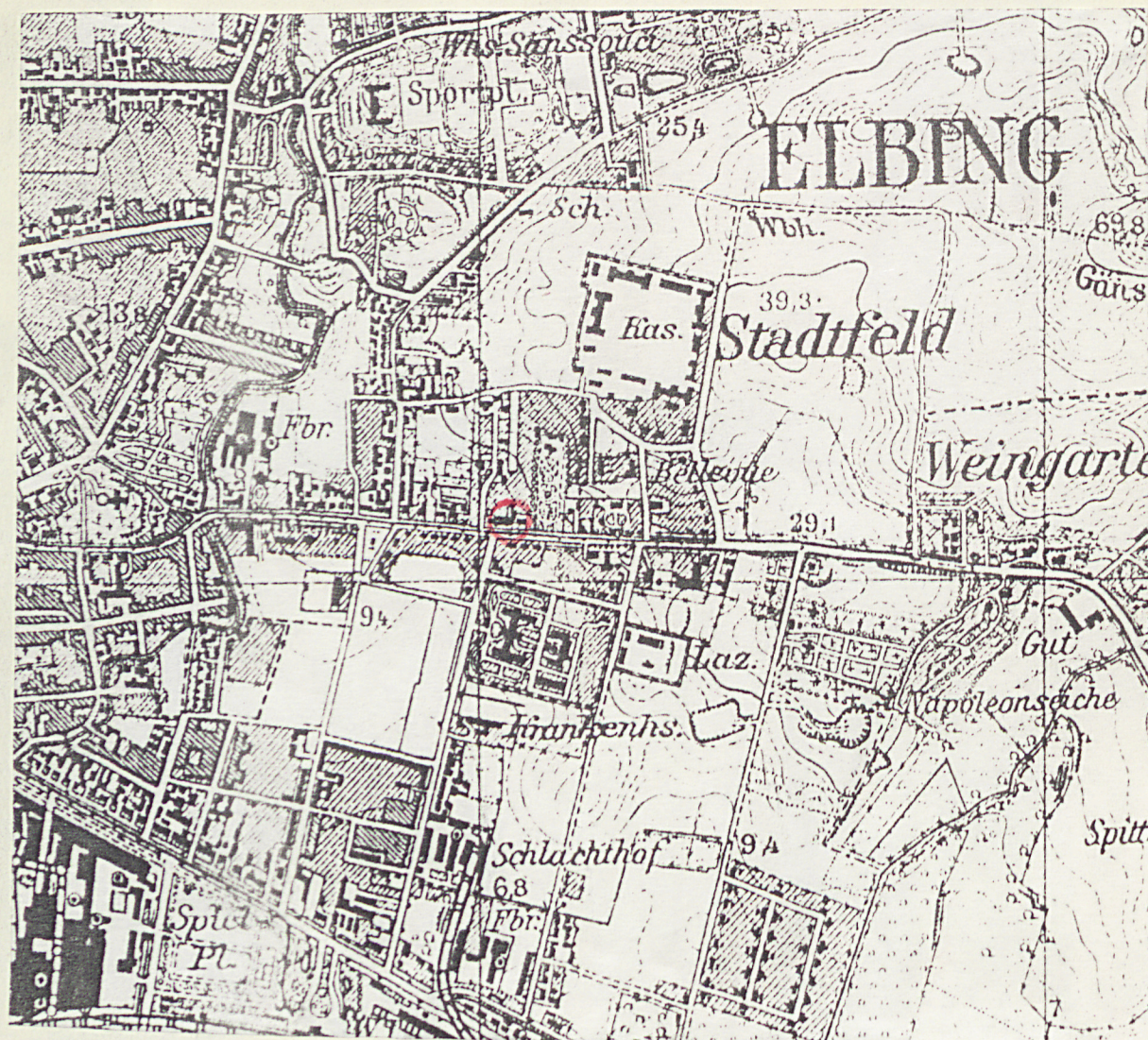
INSTALACJE: elektryczna, wodno - kanalizacyjna, gazowa, piece.

### SPIS FOTOGRAFII:

1. Elewacja południowa
2. Elewacja zachodnia
3. Elewacja północna
4. Drzwi wejściowe od pld.
5. Okno na parterze w el. pld.
6. Oś środkowa elewacji pld.
7. Okno na piętrze w el. pld.
8. Szczyt pseudoryzalitu
9. Gzyms koronujący
10. Podokiennik w elewacji pld.
11. Wejścia do mieszkań na piętrze
12. Drzwi w sieni
13. Element dekoracji klatki schodowej
14. Klatka schodowa
15. Więźba dachowa



1. Miejscowość E L B Ł Ą G	2. Obiekt (nazwa jak w karcie) BUDYNEK MIESZKALNY - - KAMIENICA	3. Zawartość wkładki (nazwa obiektu lub materiału uzupełniającego) PLANY, ZDJĘCIA
-------------------------------	---	--



Wkładkę założył: mgr M. Jonakowski sierpień 1993 r.  
(imię, nazwisko, data)

Miejsce przechowywania negatywów: PSOZ Elbląg

Wzór ODZ 1978 r.



1. Miejscowość  
E L B Ł ą G

2. Obiekt (nazwa jak w karcie)  
BUDYNEK MIESZKALNY -  
- KAMIENICA

3. Zawartość wkładki (nazwa obiektu lub materiału uzupełniającego)  
ZDJĘCIA



5.



6.



7.

Wkładkę założył: mgr M. Jonakowski sierpień 1993 r.  
(imię, nazwisko, data)

Miejsce przechowywania negatywów: PSOZ Elbląg

Wzór ODZ 1978 r.



8.



12.



11.



10.

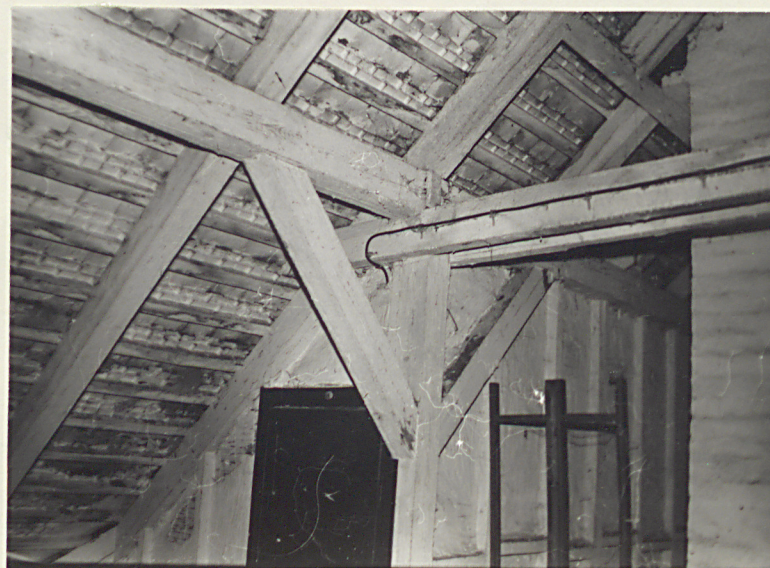


13.

1. Miejscowość	2. Obiekt (nazwa jak w karcie)	3. Zawartość wkładki (nazwa obiektu lub materiału uzupełniającego)
ELBLĄG, ul. J.Bema 47	BUDYNEK MIESZKALNY - - KAMIENICA	ZDJĘCIA



14.



15.

Wkładkę założył: mgr M.Jonakowski sierpień 1993 r.  
(imię, nazwisko, data)

Miejsce przechowywania negatywów: PSOZ Elbląg