

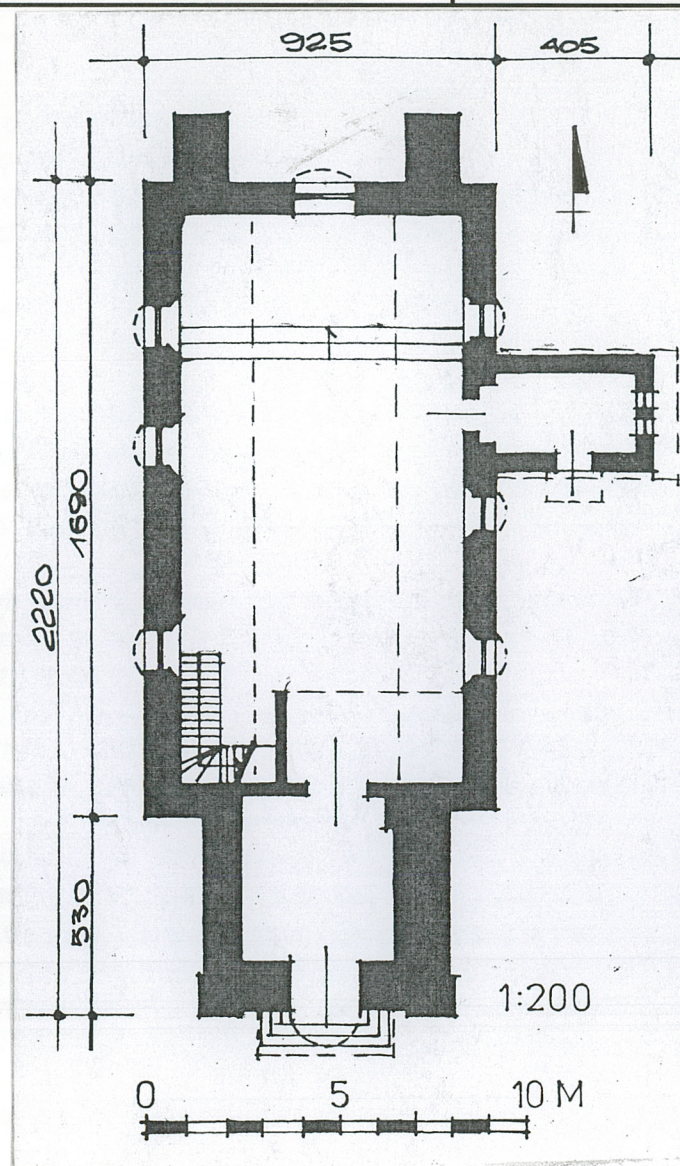
1. Obiekt *KOŚCIÓŁ EWANGELICKI, OR.*
KOŚCIÓŁ FILJALNY, RZYM.- KAT. P.W. MATKI BOSKIEJ CZĘSTOCHOWSKIEJ

2. Czas powstania
pocz. XVI w
ok. 1720
1989 - 1991

3. Miejscowość
GARDYNY

11. Zdjęcia, rzut, przekrój, sytuacja, orientacja.

1. Elewacja południowa.



4. Adres
Gardyny
13 - 125 Szkotowo
nr hipoteczny dz. nr 40 ob. Gardyny, KW [redacted]

5. Przynależność administracyjna

województwo warmińsko - mazurskie

gmina Dąbrówno
now, ostróda

6. Poprzednie nazwy miejscowości

Gardienen

7. Przynależność administracyjna
przed 1 IV 1975

województwo olsztyńskie

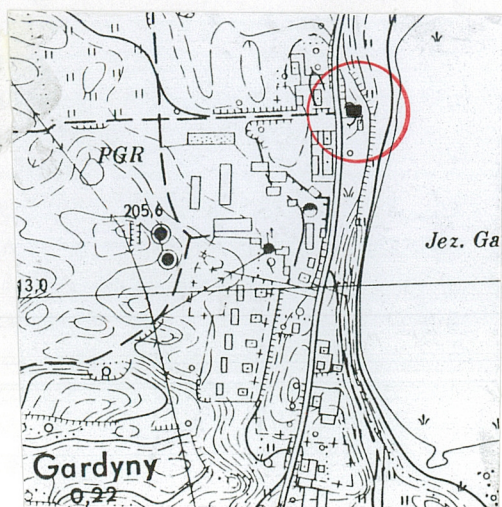
powiat Ostróda

8. Właściciel i jego adres
Parafia Rzym. - Kat. Turowo
Z siedzibą w Gardynach
13 - 125 Szkotowo

9. Użytkownik i jego adres
j.w.

10. Rejestr zabytków

Nr A - 960 data 29.07.68



Sytuacja. Kościół w Gardynach usytuowany jest przy drodze, wzdłuż której rozpościera się wieś, wzniesiony nad zachodnim brzegiem jeziora Gardejki, zorientowany.

Materiał i konstrukcja. Ściany murowane z cegły, tynkowane. We wnętrzu częściowo wyłożone boazerią z desek. Ściany zabytkowe zachowane do wysokości $\frac{3}{4}$, powyżej współczesne. Pseudo sklepienie zwierciadlane współczesne. W zakrystii strop drewniany z podsufitką. Wieżba dachowa nawy współczesna, niedostępna. Nad zakrystią wieżba dachowa pulpitowa. Wieża nakryta dachem stożkowym z przypustnicami. Połacie dachowe nawy i zakrystii pokryte dachówką holenderką. Połacie wieży pokryte blachą ocynkową. Posadzka z płyt kamiennych-granitowych. Schody na emporę organową żelbetowe, dwubiegowe ze spocznikiem, współczesne. Stolarka drzwiowa. Drzwi frontowe, zewnętrzne dwuskrzydłowe, z nadświetlem zamkniętym łukiem pełnym z promienistymi szczeblinami. Drzwi o konstrukcji płycinowo-ramowej opierzone w jodełkę. Drzwi do zakrystii zewnętrzne, jednoskrzydłowe o konstrukcji płycinowo-ramowej, opierzone deskami. Drzwi wewnętrzne o konstrukcji płycinowo-ramowej, dwuskrzydłowe, przeszklone. Otwory okienne prostokątne zamknięte łukiem odcinkowym, przeszklone współczesnymi witrażami z motywem krzyża.

Rzut. Kościół na planie prostokąta z kwadratową wieżą wbudowaną w ścianę od strony zachodniej, salowy. Od strony południowej dobudowano niewielką prostokątną zakrystię. Ścianę wschodnią wspierają dwie masywne szkarpy.

Bryła. Zwarta, masywna. Kościół w formie prostopadłościanu leżącego, nakrytego dwuspadowym dachem, jednokondygnacyjny, nie podpiwniczony, z poddaszem nieużytkowym. Wieża dwukondygnacyjna nakryta dachem czterospadowym w formie ostrosłupa z przypustnicami. Zakrystia nakryta dachem pulpitowym.

Elewacje. Frontowa, wieżowa (zachodnia) jednoosiowa. W przyziemiu symetrycznie pośrodku otwór drzwiowy. Kondygnacje oddzielone gzymsem kordonowym w formie niewielkiego okapu. W drugiej kondygnacji płytka blenda zamknięta łukiem odcinkowym z lekko wystającą płyciną. Na narożach lizeny. Elewacja północna nawy trójosiowa z uskokowym gzymsem podokapowym. W elewacji północnej wieży w drugiej kondygnacji nisza jak w elewacji frontowej ale dwukrotnie dłuższa, z dwoma niewielkimi, prostokątnymi okienkami u podstawy. Elewacja południowa taka jak północna z dobudowaną zakrystią przylegającą do ściany nawy. Elewacja wschodnia, szczytowa symetryczna z otworem okiennym zamkniętym łukiem odcinkowym i dwoma masywnymi szkarpami po bokach okna. Szczyt trójkątny z pięcioma graniastymi pinaklami zwieńczonym stożkami.

Wnętrze. Salowe, zaadaptowane współcześnie z emporą organową odlaną z żelbetonu.

Wyposażenie. Zabytkowe nie zachowane.

Instalacje. Elektryczna, odgromowa.

Pierwsza wiadomość o wsi Gardyny pochodzi z 1321 r. Wieś powstała na obszarze dóbr lennych, które otrzymał z nadania krzyżackiego Peter von Heselicht (z Leszcza). Osadę tworzyli prusowie, sprowadzeni prawdopodobnie z terenu Pomezanii. Wiadomość o istnieniu kościoła pochodzi dopiero z 1543 r. Był wówczas co trzecią niedzielę obsługiwany przez pastora z Leszcza. Gdyby jednak kościół założono w okresie reformacji, prawdopodobnie miałby stałą obsadę, tymczasem trudności z obsadą wskazują na to, że przejęto go jako dawny kościół rzymskokatolicki, czyli musiał pochodzić zapewne najpóźniej z początków XVI w. Według wizytacji z 1624 r., od szeregu lat nie był obsługiwany i podupadł, podobnie jak kościół macierzysty w Leszczu. W 1633 r. na dzwonnicy kościelnej zawieszono dzwon fundacji starosty nidzickiego Feliksa Kikolla. W XVII w. Gardyny nabył hrabia Ernst Finck von Finckenstein, dziedziczny starosta okręgów Dąbrówna, Iławy i Szymbarka. Z jego fundacji pochodził drugi, mniejszy dzwon kościelny w Gardynach, z datą roczną 1697 oraz imieniem i nazwiskiem fundatora. On też, albo jego spadkobierca fryderyk Reinhold Finck von Finckenstein na Dąbrównie, posiadacz jednej z największych fortun w Prusach, był fundatorem nowego kościoła w Gardynach, postawionego z wykorzystaniem fundamentów pierwotnego kościoła. Datowanie tej budowli kościelnej na rok 1743 przyjęto na podstawie tejże daty, uwidocznionej na chorągiewce wieży dzwonnicznej, co odczytał w 1890 r. A. Harmoch. Kościół mógł jednak powstać wcześniej, skoro ołtarz ufundowano ok. 1725 r., ambonę 1730, a oba te elementy zespolono w połowie XVIII w. Wymienione fundacje mogły dotyczyć już nowego kościoła, jest bowiem mało prawdopodobnie, aby podupadłą budowlę skazaną prędzej czy później na rozbiórkę, w tak istotny sposób wyposażano.

Cd. na wkładce nr 1

| | | | |
|--|--|--|--|
| <p>14. Kubatura 1658 m³</p> | <p>15. Powierzchnia użytkowa 137 m²</p> | <p>16. Przeznaczenie pierwotne sakralne</p> | <p>17. Użytkowanie obecne sakralne</p> |
| <p>18. Prace budowlane i konserwatorskie, ich przebieg i dokumentacja 1989 – 1991 odbudowa kościoła, który w okresie powojennym był ruiną. 1998 – wykonanie posadzki w kościele.</p> | | <p>19. Stan zachowania (fundamenty, ściany zewnętrzne, ściany wewnętrzne, sklepienia, stropy, konstrukcje dachowe, pokrycie dachu, wyposażenie i instalacje)</p> <p>Mury zawilgocone z widocznymi śladami wysoleń. Stropy w stanie dobrym. Wieżba niedostępna. Połacie dachowe bez widocznych zmian destrukcyjnych. Niedostateczne obróbki blacharskie.</p> <p>20. Najpilniejsze postulaty konserwatorskie</p> <p>Niezbędne jest wykonanie obróbek blacharskich, skucie tynków cementowych i zastąpienie ich wapiennymi. Prawdopodobnie należy wykonać izolacje, zabezpieczające</p> | |

21. Akta archiwalne (rodzaj akt, numer i miejsce przechowywania)

24. Uwagi różne

22. Biblioteka

Archiwum WO SOZ w Olsztynieteczka obiektu;

Bürger K., Kreisbuch Osterode Ostpreussen, Osterode am Harz 1977, s.503;

Harnoch A., Chronik und Statistik der evangelischen Kirchen in den Provinz Ost- und Westpreussen, Neidenburg 1890, s. 195;

Hartman E., Der Kreis Osterode, Würzburg 1958, s.193-203;

Hubatsch W., Geschichte der evangelischen Kirche Ostpreussens, Bd. 2, Göttingen 1968, s. 125-126;

Meyhöfer M., Die Landgemeinden des Kreises Neidenburg, Landshut 1969, s. 82;

Nidzica z dziejów miasta i okolic, Olsztyn 1976, s. 110;

Rocznik Diecezji Warmińskiej 1985, s. 324;

25. Opracował

tekst: dr Jerzy Sikorski, mgr Katarzyna Soczewica, dn. 1.10.1999 r.

plany, rysunki mgr Katarzyna Soczewica, dn. 1.10.1999 r.

zdjęcia fotograficzne mgr Katarzyna Soczewica, dn. 1.10.1999 r.

miejsce przechowywania negatywów WO SOZ w Olsztynie

} K. Soczewica

KARTA PO WYPEŁNIENIU PODLEGA OCHRONIE NA PODSTAWIE PRZEPISÓW PRAWA AUTORSKIEGO

26. Adnotacje o inspekcjach, informacje o zmianach (daty, imiona i nazwiska wypełniających)

23. Źródła ikonograficzne i fotografie (rodzaj, miejsce przechowywania, sygnatury)

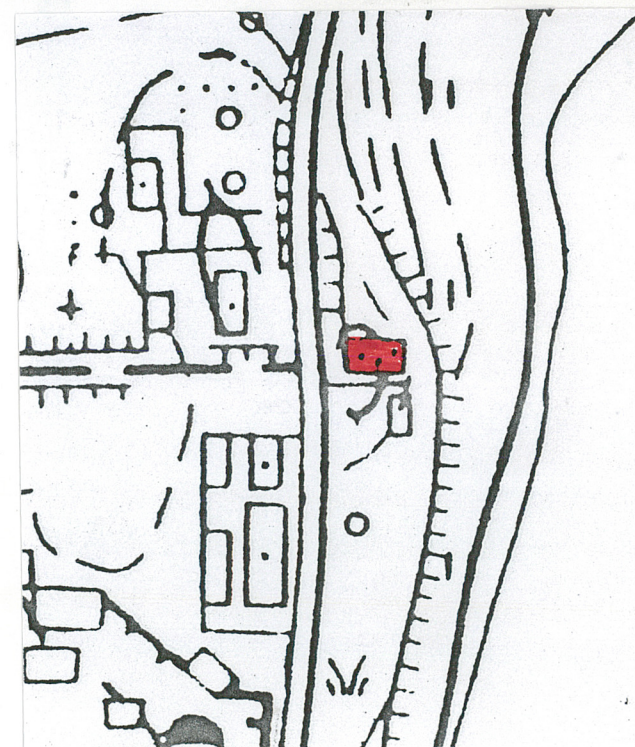
27. Załączniki

1 wkładka

| | | |
|-----------------------------------|---|---|
| 1. Miejscowość GARDYNY | 4. Obiekt (nazwa jak w karcie) KOŚCIÓŁ FILJALNY, RZYM.- KAT. P.W. MATKI BOSKIEJ CZĘSTOCHOWSKIEJ | 5. Zawartość wkładki (nazwa materiału uzupełniającego) 1. TEKST CD. PKT-U 12 2. OPIS FOTOGRAFII 3. PLAN SYTUACYJNY |
| 2. Gmina GARDYNY | | |
| 3. Wniewództwo OLSZTYŃSKIE | | |
| 12. Historia cd. | | |

Od 1721 r. kościół był filią parafii w Waplewie, później filią parafii w Uzdowie. W 1902 r. utworzono tu parafię samodzielną, która liczyła 1200 wiernych, w tym 1150 Polaków. W 1945 r. ruina, którą w 1967 chciano rozebrać, jednak wobec dobrego stanu technicznego murów obwodowych władze konserwatorskie sprzeciwiły się temu. Postulaty dotyczące rozbiórki władze lokalne kierowały do Min. Kultury i Sztuki za pośrednictwem WKZ jeszcze w latach 1970 i 1975. Wniosek odrzucono z uzasadnieniem, iż „ruiny kościoła poewangelickiego w Gardynach należą do dobrego przykładu budownictwa wczesnobarokowego z zachowanym detalem architektonicznym”. W 1987 r. Kuria Biskupia Diecezji Warmińskiej podjęła inicjatywę odbudowy. Przygotowano dokumentację projektową. W 1988 r. inwestycja uzyskała dofinansowanie z uchw. nr 179/78 RM. W latach 1989-1991 nastąpiła odbudowa kościoła jako filii parafii Turowo w dekanacie nidzickim.

1. Plan sytuacyjny.
2. Elewacja frontowa, zachodnia.
3. Elewacja północna wieży
4. Elewacja wschodni.
5. Szczyt elewacji wschodniej.
6. Elewacja północna.
7. Widok wnętrza w kierunku wschodnim.
8. Witraż



1:2500

Wkładkę założył: Katarzyna Soczewica, 1.10.1999

Miejsce przechowywania negatywów: WO SOZ Olsztyn

Wzór ODZ 1995 r.



2.



3.



4.



5.



6.



7.



8.