

1. Obiekt

D O M ul. Traugutta nr 13

46/3

2. Czas powstania

1 poł. XIX w.

3. Miejscowość

B A R C Z E W O

4. Adres ul. Traugutta nr 13.

nr hipoteczny

5. Przynależność administracyjna

województwo olsztyńskie

gmina Barczewo pow. OLSZTYN

6. Poprzednie nazwy miejscowości

Wartenburg, Wartembork,
Wartberge lub Bartenburg.

7. Przynależność administracyjna
przed 1.VI.1975

województwo olsztyńskie

powiat olsztyński

8. Właściciel i jego adres

Ob. Bolesław Ciba

9. Użytkownik i jego adres

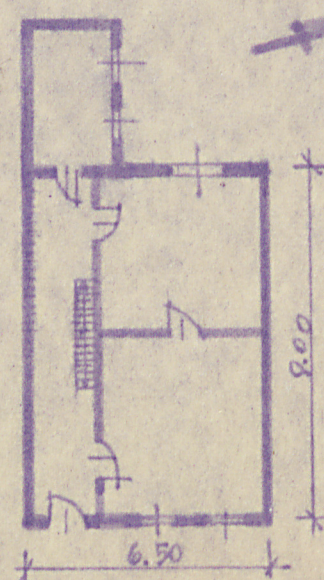
Ob. Bolesław Ciba

10. Rejestr zabytków

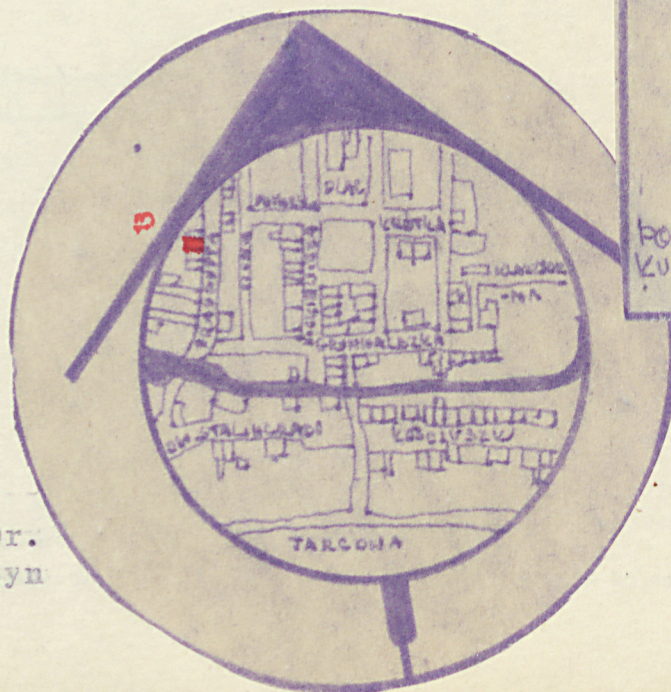
nr A398/B/192 data 23.07.1957



BARCZEWO
TRAUGUTTA 13.
SKALA 1:200



POW. WZ. - 15 m
KURAT. - 198 m



autor zdjęć T. Kufel 1979r.
data wykonania BBIDZ Olsztyn
miejsce przechowywania negatywów

12. Autorzy, historia obiektu, określenia stylu.

Dom wzniesiony w 1 poł. XIX w., przebudowany i remontowany w 70-tych latach XX w.

13. Opis (sytuacja, materiał i konstrukcja, rzut, bryła, elewacje, dach, wnętrze wyposażenie, instalacje)

Budynek usytuowany kalenicą w zwartej zabudowie zachodniej pierzei ulicy Traugutta.

Murowany z cegły i otynkowany. Stropy, podłogi, stolarka drzwiowa i okienna, schody na strych drewniane. Więźba dachowa drewniana konstrukcji stolarskiej, dachówka ceramiczna holenderka.

Założony na planie prostokąta z dobudówką przy zachodnim narożniku elewacji tylnej. Wnętrze dwutraktowe z boczną sienią przelotową przedłużoną o dobudówkę.

Parterowy, niepodpiwniczony z facjatą mieszkalną w połaci dachowej tylnej.

Zawiera na parterze dwa pomieszczenia mieszkalne, jedno kryte płaskim sufitem, drugie stropem belkowanym. W dobudówce mieści się kuchnia a na strychu jedna izba.

Elewacja frontowa trójosiowa z dwoma prostokątnymi oknami bez opasek i jednym prostokątnym otworem drzwiowym z boku. Pod okapem gzyms wieńczący. Ściany boczne przylegają do sąsiednich domów. W ścianie tylnej znajduje się jedno prostokątne okno.

Zachodni narożnik domu przysłania dobudówka z otworem drzwiowym.

W dachu mieści się facjata jednoosiowa wzniesiona w XX w.

Nad korpusem dach dwuspadowy nad facjatą dwuspadowy, a nad dobudówką pulpitowy /kryty eternitem/.

Stolarka drzwiowa i okienna, podłogi i większość sufitów wymieniona /nowa/.

Instalacje: elektryczna i wodno-kanalizacyjna. Piece.

14. Kubatura 198 m3	15. Powierzchnia użytkowa 45m2	16. Przeznaczenie pierwotne mieszkalne	17. Użytkowanie obecne mieszkalne
18. Prace budowlane i konserwatorskie, ich przebieg i dokumentacja W 70-tych latach XX w. dokonano częściowej przebudowy dachu, wzniesienia facjaty i dobudówki, częściowej wymiany stropów, podłóg, stolarki drzwiowej i okiennej. Zlikwidowano opaski przy oknach.		19. Stan zachowania (fundamenty, ściany zewnętrzne, ściany wewnętrzne, sklepienia, stropy, konstrukcje dachowe, pokrycie dachu, wyposażenie i instalacje) Stan zachowania dobry : - fundamenty osiadłe na wilgotnym gruncie 12% zniszcz., - więźba zawilgocona 10% zniszcz., - pokrycie nieszczelne 7% zniszcz.-	
20. Najpilniejsze postulaty konserwatorskie Wykonać opaski przy oknach.			

21. Akta archiwalne (rodzaj akt, numer i miejsce przechowywania)

Akta różne od 1945r. WKZ Olsztyn

22. Bibliografia

- L. Czubieli i T. Domagała, Zabytkowe ośrodki miejskie Warmii i Mazur, Olsztyn 1969r. s. 81,
- Miasta Polskie w 1000-leciu, Wrocław, Warszawa, Kraków 1967r. t. II s. 110.-

23. Źródła ikonograficzne i fotografie (rodzaj, miejsce przechowywania, sygnatury)

Archiwum fot. WKZ Olsztyn nr neg. 2681.

24. Uwagi różne

25 Wypełnił 27.08. 1979r.
B. Janiszewska.

26. Sprawdził