

1. Obiekt

D O M ul. Traugutta nr 11

46/2

2. Czas powstania

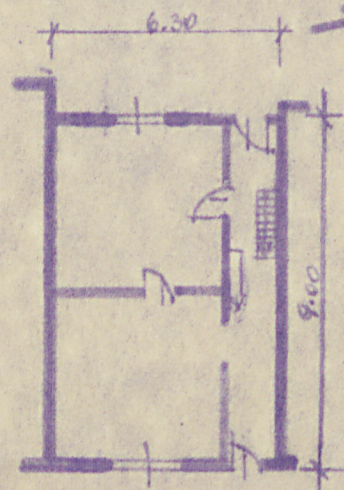
1 poł. XIX w.

3. Miejscowość

B A R C Z E W O



BARCZEWO  
TRAUGUTTA 11  
SKALA 1:200



pow. użytk. - 45 m<sup>2</sup>  
LUBAT. - 183 m<sup>2</sup>

4. Adres ul. Traugutta nr 11

nr hipoteczny .....

5. Przynależność administracyjna

województwo olsztyńskie

gmina Barczewo pow. OLSZTYN

6. Poprzednie nazwy miejscowości

Wartenburg, Wartembork  
Wartberge lub Bartenburg

7. Przynależność administracyjna  
przed 1.VI.1975

województwo olsztyńskie

powiat olsztyński

8. Właściciel i jego adres

ob. August Nierowski

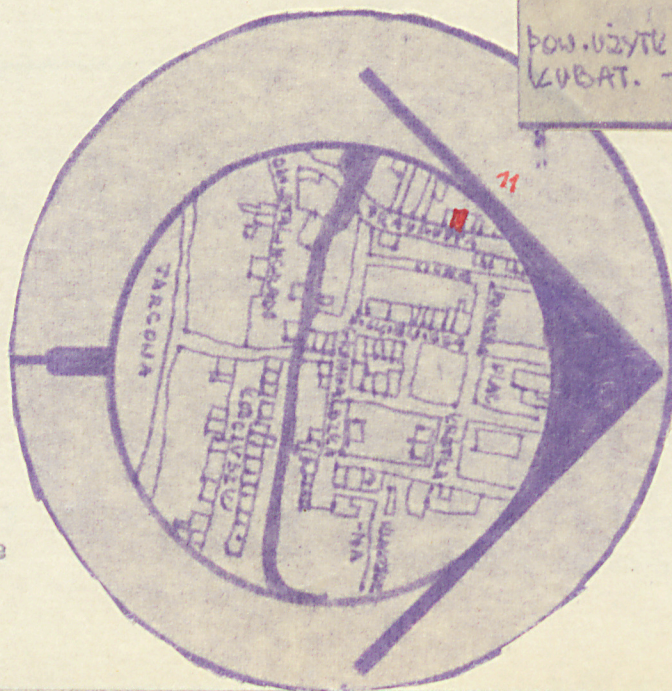
9. Użytkownik i jego adres

ob. August Nierowski

10. Rejestr zabytków

Nr A-396/B/180 data 03.07.1957

autor zdjęć T. Kufel 1979r.  
data wykonania BBiDZ w Olsztynie  
miejsce przechowywania negatywów





12. Autorzy, historia obiektu, określenia stylu.

Dom wzniesiony w 1 poł. XIX w. przebudowany w 3 ćw. XX w.

13. Opis (sytuacja, materiał i konstrukcja, rzut, bryła, elewacje, dach, wnętrze wyposażenie, instalacje)

Budynek usytuowany kalenicą w zwartej zabudowie zachodniej pierzei ulicy Traugutta.

Murowany z cegły, otynkowany. Stropy, podłogi, stolarka drzwiowa i okienna, drewniane. Więźba dachowa drewniana, konstrukcji stolcowej, dachówka ceramiczna holenderka.

Założony na planie prostokąta dwutraktowy z boczną sienią przelotową. Na lewo od sieni dwa pomieszczenia mieszkalne, kryte płaskimi sufitami.

Parterowy, niepodpiwniczony. Elewacja frontowa uprzednio trójosiowa, obecnie dwuosiowa z jednym prostokątnym otworem drzwiowym z boku i jednym oknem weneckim. Ściany boczne przylegają do sąsiednich domów. Ściana tylna z jednym otworem drzwiowym i jednym oknem weneckim. Pod okapami elewacji frontowej i elewacji tylnej gzymsy wieńczące.

Dach dwuspadowy.

Stolarka nowa w 80% wymieniona.

Instalacje : elektryczna i wodno-kanalizacyjna. Piece.

Na strychu pozostał komin po czarnej kuchni.



14. Kubatura  183 m3	15. Powierzchnia użytkowa  45m2	16. Przeznaczenie pierwotne  mieszkalne	17. Użytkowanie obecne  mieszkalne
18. Prace budowlane i konserwatorskie, ich przebieg i dokumentacja  Podczas remontu w 3 ćw. XX w. dokonano przebudowy otworów okiennych w elewacji frontowej i tylnej, wymiany stolarki, likwidacji czarnej kuchni, naprawy dachu itp.-		19. Stan zachowania (fundamenty, ściany zewnętrzne, ściany wewnętrzne, sklepienia, stropy, konstrukcje dachowe, pokrycie dachu, wyposażenie i instalacje)  Stan dobry: - fundamenty osiadłe na podmokłym gruncie 10% zniszcz.-	
20. Najpilniejsze postulaty konserwatorskie  Przywrócić dawny kształt okien w elewacji frontowej, wykonać opaski z uszami.			



21. Akta archiwalne (rodzaj akt, numer i miejsce przechowywania)

Akta różne od 1945r. WKZ Olsztyn.

22. Bibliografia

- L. Czubieli i T. Domagała, Zabytkowe ośrodki miejskie Warmii i Mazur, Olsztyn 1969r. s. 81,
- Miasta Polskie w 1000-lecie, Wrocław, Warszawa, Kraków 1967r. t. II s. 110.-

23. Źródła ikonograficzne i fotografie (rodzaj, miejsce przechowywania, sygnatury)

Archiwum fot. WKZ Olsztyn nr neg.

24. Uwagi różne

25 Wypełnił 27.08. 1979r.  
B. Janiszewska

26. Sprawdził