

1. Obiekt KAMIENICA

2. Czas powstania  
XIX/XX

3. Miejscowość  
BARCZEWO

4. Adres Barczewo  
ul. Mickiewicza 58  
nr hipoteczny działka nr 90

5. Przynależność administracyjna  
województwo olsztyńskie  
gmina Barczewo pow. OLSZTYN

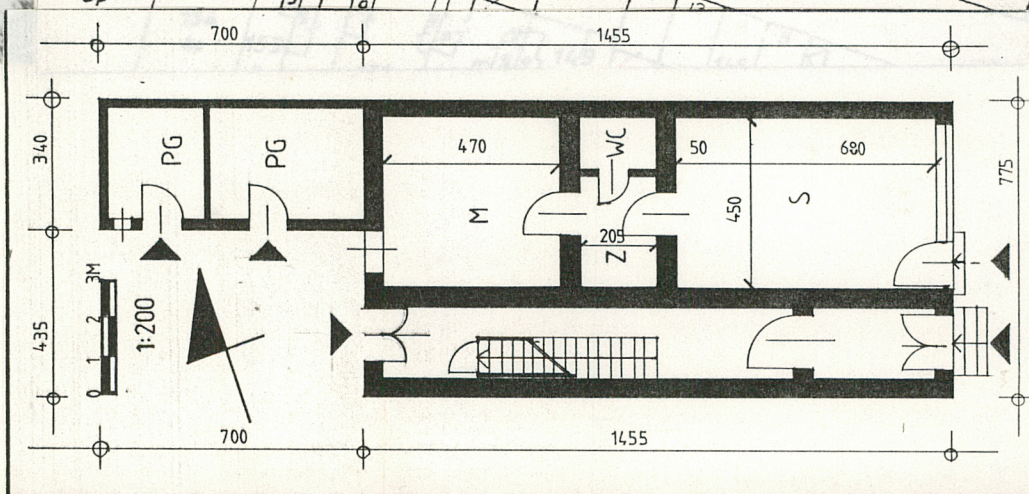
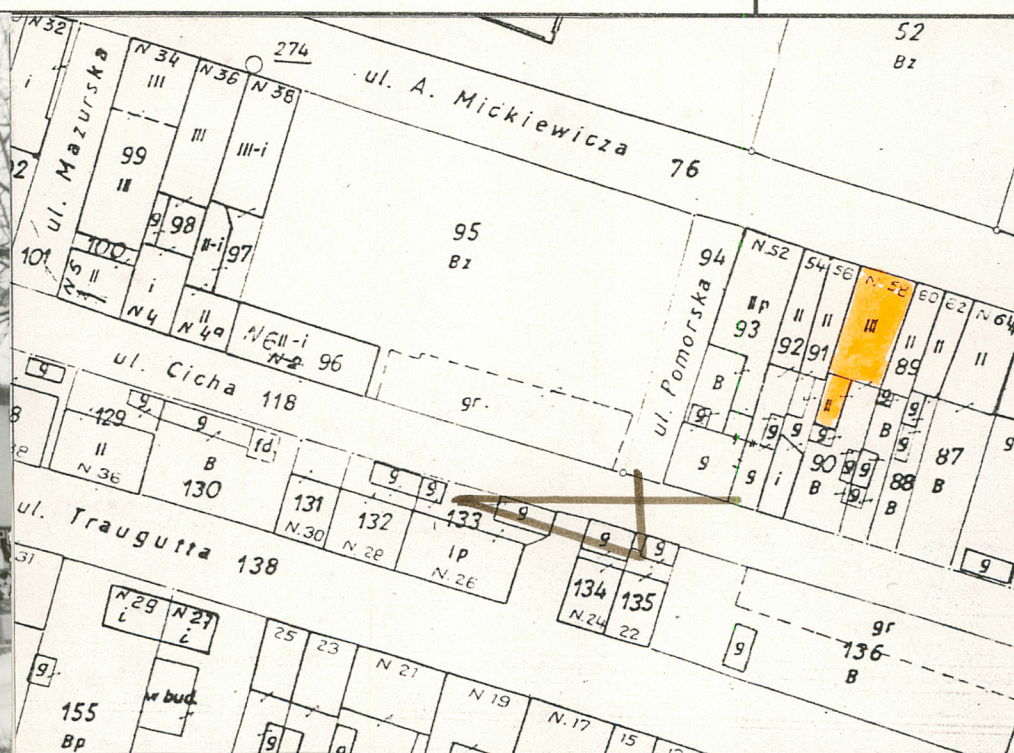
6. Poprzednie nazwy miejscowości  
Wartenburg (do 1945r.)  
Wartberge, Wartembork,

7. Przynależność administracyjna  
przed 1 VI 1975  
województwo olsztyńskie  
powiat Olsztyn

8. Właściciel i jego adres  
Gmina Barczewo

9. Użytkownik i jego adres  
Gmina Barczewo 6 lokatorzy

10. Rejestr zabytków  
Nr A-1380 data 6.03.1985



13. Opis (sytuacja, materiał i konstrukcja, rzut, bryła, elewacje, wnętrze, wyposażenie, instalacje)

Dom zlokalizowany w centrum zabytkowego układu staromiejskiego, przy obecnej ul. Mickiewicza - jednej z dwóch głównych ulic układu staromiejskiego, przebiegającej na osi północ-południe, w jej zachodniej pierzei, ustawiony kalenicą do ulicy. Elewacja frontowa zwrócona na wschód, od południa i północy przylegają do niego sąsiednie budynki nr 56 i 60. Do elewacji tylnej (zachodniej) przylega oficyna. Od zachodu granicą parceli jest ul. Cichej pełniąca dalej funkcję ulicy gospodarczej (pierwotnie parcella zamknięta była budynkiem gospodarczym ustawionym kalenicą do ulicy Cichej).

Budynek murowany z cegły ceramicznej pełnej na zaprawie wapiennej i cementowo wapiennej, obustronnie otynkowany. Fundamenty z kamienia i cegły na zaprawie wapiennej, ściany piwnic również z kamienia i cegły o grub. ca 60-70 cm, ściany wyższych kondygnacji z cegły ceramicznej pełnej o grubości ca 38-50 cm, ściany wewnętrzne z cegły pełnej. Strop nad piwnicami typu Kleina, na belkach stalowych, pierwotnie ceglane sklepienie kolebkowe, stropy wyższych kondygnacji typu Kleina.

W i ę ż b a dachowa drewniana o konstrukcji płatwiowo-stolcowej o przekroju elementów: stolce 13x13 cm, miecze 5,2 x 11 cm, krokwie 12 x 12 cm, odeskowana na zakład, dach kryty dachówką ceramiczną holenderką ułożoną na łatach nad oficyną więźba dachowa drewniana, belkowa, dach kryty papą na deskowaniu. Posadzki w piwnicach pierwotnie ceglane, obecnie betonowe, w sklepie posadzka z lastriko, na zapleczu sklepu z lastriko, w sieni posadzka z betonu, w pomieszczeniach mieszkalnych podłogi z desek. Schody do piwnicy betonowe, 1-biegowe, schody z parteru na II kondygnację betonowe, 1-biegowe, schody na wyższe kondygnacje betonowe, 2-biegowe, powrotne. D r z w i wejściowe w elewacji frontowej drewniane, 2-skrzydłowe, płycinowe-ramowe opierzone deszczółkami, z nadświetlem, drzwi wejściowe w elewacji tylnej drewniane, 2-skrzydłowe, płycinowo-ramowe z nadświetlem, drzwi w sieni drewniane, wahadłowe, przeszklone. Drzwi wejściowe do sklepu współczesne, ramowe, opierzone deszczółkami, z nadświetlem, drzwi do pomieszczeń mieszkalnych współczesne, płytowe, drzwi do pomieszczeń piwnicznych drewniane, deskowe. O k n a drewniane skrzynkowe, podwójne, 2 skrzydłowe z podziałem na 6 kwater oraz pojedyncze, 2-skrzydłowe ościerznicowe. Balkon w elewacji frontowej z drewnianych bali wspartych na stalowych dwuteownikach, z giętą stalową balustradą.

Budynek wzniesiony na rzucie wydłużonego prostokąta z prostokątną na planie oficyną przy elewacji tylnej.

Bryła zwarta, 2 członowa, złożona z 3-kondygnacyjnego budynku z częściowo mieszkalnym poddaszem, krytego dachem 2-spadowym o nierównym kącie nachylenia połaci oraz 2-kondygnacyjnej oficyny krytej dachem pulpityowym

12. Autorzy, historia obiektu, określenia stylu

Na południe od dzisiejszej wsi Barczewko, przy ujściu rzeki Pisy do jez. Wadąg w roku 1325 wójt Fryderyk Liebenzell na polecenie biskupa warmińskiego zbudował strażnicę znaną jako "Castrum Wartenbergue". Wkrótce obok strażnicy powstało osiedle o tej samej nazwie, które w wyniku napadu Litwinów w 1354 r. zostało wraz ze strażnicą zniszczone. W miejscu tym, około 1366 roku powstała wieś kościelna Barczewko (do 1945 roku Alt Wartenburg), lecz jeszcze w XIX w. okolczna ludność określała miejsce, w którym stała osada i strażnica jako "Stare Miasto".

Około 1356 r. w odległości ok. 7 km na wschód od zniszczonej osady powstała nowa osada o dawnej nazwie Wartberg, Bartenburg, Wartenburg a w polskim brzmieniu Wartembork. Osada ta otrzymuje w 1364 roku prawa miejskie, które nadał jej biskup warmiński Jan Stryprock. To nowe miasto usytuowane zostało na sztucznej wyspie powstałej w widłach rzeki Pisy utworzonych przez skierowanie części jej wód do nowego, specjalnie przekopanego koryta obejmującego od południa obszar miasta i ponownie łączącego się po stronie zachodniej z naturalnym łozyskiem rzeki. Po wschodniej stronie rozwidlenia w następstwie spiętrzenia wód Pisy ukształtował się staw wchodzący zatoką w głąb rzecznej wyspy. Od południa miasto było dodatkowo zabezpieczone przez bagniste łąki i rzeczke Kiermas.

<p>14. Kubatura</p> <p>1200 m<sup>3</sup></p>	<p>15. Powierzchnia użytkowa</p> <p>230 m<sup>2</sup></p>	<p>16. Przeznaczenie pierwotne</p> <p>mieszkalne i handlowe</p>	<p>17. Użytkowanie obecne</p> <p>mieszkalne i handlowe</p>
<p>18. Prace budowlane i konserwatorskie, ich przebieg i dokumentacja</p> <p>Po roku 1945 obiekt był remontowany. Wymieniona została stolarka drzwiowa. przeprowadzono remont elewacji oraz wymieniono elementy konstrukcyjne. Zmieniono układ piwnic obniżono i wzmocniono ich stropy. Znacznym przebudowom poddano parter budynku.</p>		<p>19. Stan zachowania (fundamenty, ściany zewnętrzne, ściany wewnętrzne, sklepienia, stropy, konstrukcje dachowe, pokrycie dachu, wyposażenie i instalacje)</p> <p>Dobry stan zachowania budynku.</p>	
		<p>20. Najpilniejsze postulaty konserwatorskie</p> <ol style="list-style-type: none"> <li>1. Odnowienie elewacji budynku.</li> <li>2. Uporządkowanie zaplecza poprzez likwidację współcześnie dobudowanych budynków gospodarczych.</li> <li>3. Remont wnętrza budynku.</li> </ol>	

21. Akta archiwalne (rodzaj akt, numer i miejsce przechowywania)

22. Biblioteka

1. Czubiel L., Domagała T., Zabytkowe ośrodki Warmii i Mazur, Olsztyn 1969

23. Źródła ikonograficzne i fotografia (rodzaj, miejsce przechowywania, sygnatury)

24. Uwagi różne

25. Opracował

tekst Bogusław Chlebowicz, luty 1995

imię, nazwisko, data, podpis

plany, rysunki Bogusław Chlebowicz, luty 1995

imię, nazwisko, data, podpis

zdjęcia fotogr. Bogusław Chlebowicz, luty 1995

imię, nazwisko, data, podpis

miejsce przechowywania negatywów PSOZ Olsztyn 76 663-669

KARTA PO WYPEŁNIENIU PODLEGA OCHRONIE NA PODSTAWIE PRZEPISÓW PRAWA AUTORSKIEGO

26. Adnotacje o inspekcjach, informacje o zmianach (daty, imiona i nazwiska wypełniających)

27. Załączniki