

1. Obiekt

KAMIENICZKA ul. Mickiewicza nr 52

2. Czas powstania
1841r.

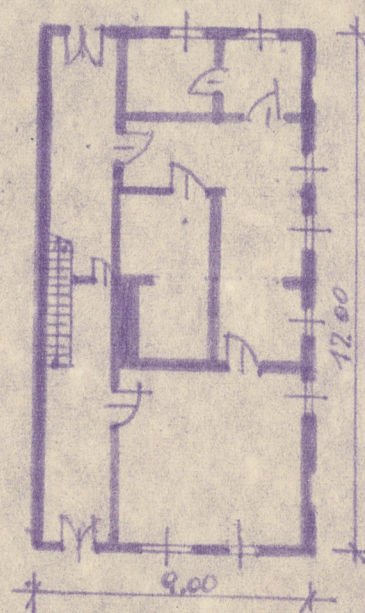
3. Miejscowość

BARCZEWO



BARCZEWO
MICKIEWICZA 52

SKALA 1:150



POW. 02. - 259 m²
KUBAT. - 985 m³

M.S.

4. Adres ul. Mickiewicza nr 52

nr hipoteczny

5. Przynależność administracyjna

województwo olsztyńskie

gmina Barczewo
pow. OLSZTYN

6. Poprzednie nazwy miejscowości

Wartenburg, Wartembork
Wartberge lub Bartenburg

7. Przynależność administracyjna
przed 1.VI.1975

województwo olsztyńskie

powiat olsztyński

8. Właściciel i jego adres

Skarb Państwa

9. Użytkownik i jego adres

ZGM w Barczewie
Bar Mleczny GS

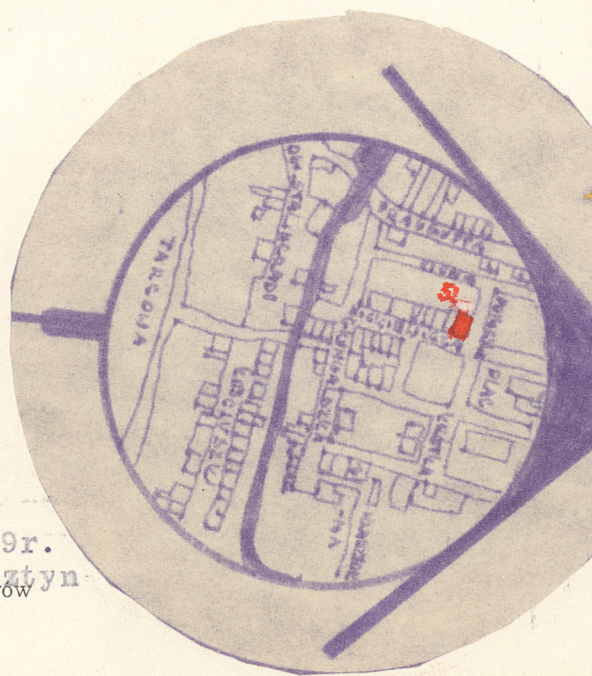
10. Rejestr zabytków

Nr 1-2072

data 1979r.

11.05.87

autor zdjęć T. Kufel 1979r.
data wykonania BBiDZ Olsztyn
miejsce przechowywania negatywów



12. Autorzy, historia obiektu, określenia stylu.

Kamieniczka wzniesiona w 1841r. /napis na kamieniu fundamentu" 1841 Kamynsky/ Parter parokrotnie przebudowany na pocz. XX w. i w 3 ćw. XX w.

13. Opis (sytuacja, materiał i konstrukcja, rzut, bryła, elewacje, dach, wnętrze wyposażenie, instalacje)

Budynek neoklasycystyczny usytuowany na narożniku ulicy Mickiewicza i Pomorskiej.

Murowany z cegły i otynkowany. Stropy Kleina. Na parterze posadzka z płytek ceramicznych, w sieni cementowa, na piętrze drewniana. Stolarka drzwiowa i okienna oraz więźba dachowa - drewniane. Dachówka ceramiczna holenderka.

Założony na planie prostokąta z boczną sienią. Wnętrze trójtaktowe przekształcone i adoptowane dla potrzeb usługowo-handlowych.

Dwukondygnacyjny z częściowo mieszkalnym poddaszem.

Pod budynkiem rozległe piwnice murowane z kamienia i cegły oraz kryte sklepieniem beczkowym.

Zawiera na parterze bar i kuchnię, na piętrze i poddaszu mieszkania. Pomieszczenia kryte płaskimi sufitami bez ozdób.

Elewacja frontowa od ulicy Mickiewicza z dwoma rzędami prostokątnych otworów okiennych i jednym prostokątnym otworem drzwiowym z boku. Pod okapem gzyms wieńczący. Boczna ściana szczytowa od ulicy Pomorskiej z prostokątnymi oknami rozmieszczonymi w trzech kondygnacjach parteru, piętra i poddasza.

W ścianie tylnej również dwa rzędy prostokątnych okien i jeden otwór drzwiowy. Podczas remontu powiększono okna parteru, elewacji frontowej, zlikwidowano opaski przy oknach, naczółki gzymsowe i gzymsy kordonowe.

Dach dwuspadowy z naczółkami od szczytu.

Instalacje elektr. i wodno-kanalizacyjna i co lokalowe.

14. Kubatura	15. Powierzchnia użytkowa	16. Przeznaczenie pierwotne	17. Użytkowanie obecne
985 m3	259 m2	mieszkalne	mieszkalne i usługowe

18. Prace budowlane i konserwatorskie, ich przebieg i dokumentacja

Podczas remontu dokonano przebudowy pomieszczeń parteru, naprawy dachu, odnowienia elewacji, powiększenia otworów okiennych, likwidacji dekoracyjnych elementów architektonicznych i lukarny powiększono w dachu.

19. Stan zachowania (fundamenty, ściany zewnętrzne, ściany wewnętrzne, sklepienia, stropy, konstrukcje dachowe, pokrycie dachu, wyposażenie i instalacje)

Stan zachowania dobry.

20. Najpilniejsze postulaty konserwatorskie

Przywrócić pierwotny kształt okien frontowych.

21. Akta archiwalne (rodzaj akt, numer i miejsce przechowywania)

Akta różne od 1945r. WKZ Olsztyn

22. Bibliografia

- L. Czubieli i T. Domagała, Zabytkowe ośrodki miejskie Warmii i Mazur, Olsztyn 1969r. s. 81,
- Miasta Polskie w 1000-leciu, Wrocław, Warszawa, Kraków 1967r. t.II s. 110.-

23. Źródła ikonograficzne i fotografie (rodzaj, miejsce przechowywania, sygnatury)

Archiwum fot. WKZ Olsztyn nr neg.

24. Uwagi różne

25 Wypełnił 2.IX.1979r.
B. Janiszewska

26. Sprawdził