

A B C D E F G H I J K L Ł M N O P R S T U V W X Y Z

Nr 164 WARMIŃSKO-  
MAZURSKIE

1. Obiekt

DOM

2. Czas powstania

k.XIXw.

3. Miejscowość

B A R C Z E W O

4. Adres Barczewo

ul. Mickiewicza 38

działka nr 97/1

nr hipoteczny

5. Przynależność administracyjna

olsztyńskie

województwo

Barczewo

gmina

pow. OLSZTYN

6. Poprzednie nazwy miejscowości

Watberge, Wartembork,  
Wartenburg /do 1945r./

7. Przynależność administracyjna

przed 1 VI 1975

województwo

olsztyńskie

powiat

Olsztyn

8. Właściciel i jego adres

Gmina Barczewo

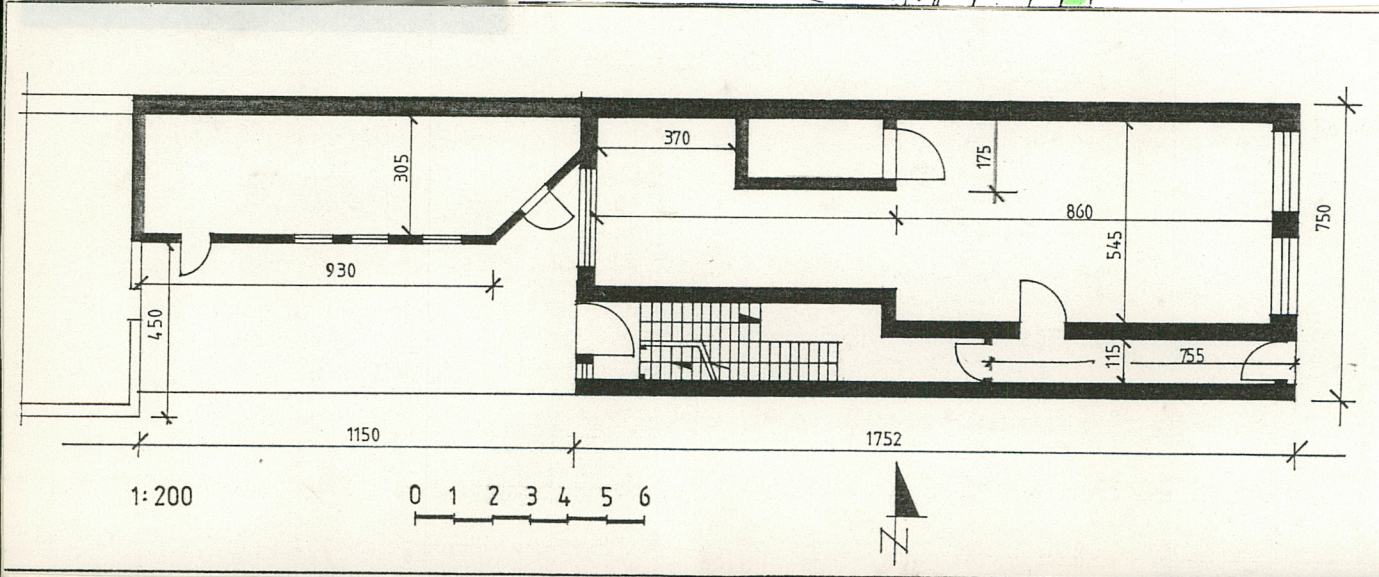
9. Użytkownik i jego adres

Gmina Barczewo + lokatorzy

10. Rejestr zabytków

Nr A-1399

data 20.04.1995





13. Opis (sytuacja, materiał i konstrukcja, rzut, bryła, elewacje, wnętrze, wyposażenie, instalacje)

Dom usytuowany w centrum układu staromiejskiego, na pochodzącej jeszcze ze średniowiecznej lokacji miasta działce, pomiędzy obecnymi ulicami

Mickiewicza i Cichej, w zwartej zabudowie bloku przyrynkowego. Ustawiony kalenicą do ulicy, elewacją frontową zwrócony w kierunku wschodnim. Do północnej części elewacji tylnej przylega oficyna. Zachodnia część działki zabudowana pierwotnie gospodarczym, obecnie mieszkalnym budynkiem przy ul. Cichej 4a. Od południa przylega do budynku nowy budynek banku, na zapleczu, na osi wschód - zachód, przebiega mur oddzielający sąsiednie działki. Do północnej części działki przylega sąsiednia posesja nr 36.

Wzniesiony na fundamentach z cegły i prawdopodobnie z kamienia. Ściany piwnic ceglano-kamienne, ściany kondygnacji nadziemnych murowane z cegły ceramicznej pełnej na zaprawie wapiennej i cementowo-wapiennej, obustronnie tynkowane, o grubości 67 cm od frontu i 44 - 55 cm w elewacji tylnej, ściany oficyny również murowane z cegły ceramicznej, obustronnie tynkowane o grubości ca 25 - 38 cm. Nadproża nadokienne w budynku i oficynie murowane z cegły, w części okien odcinkowe, w części proste. Ściany wewnętrzne również z cegły ceramicznej o grub. 12-38 cm, obustronnie otynkowane. Nad piwnicami stropy ceglano-kolebkowe, nad I kondygnacją strop płaski Kleina, nad II i III kondygnacją budynku stropy drewniane belkowe, w oficynie również stropy drewniane belkowe. Nad budynkiem więźba dachowa drewniana, belkowa, dach kryty papą na pełnym odeskowaniu. Nad oficyną więźba dachowa drewniana o konstrukcji belkowej, dach kryty papą na pełnym odeskowaniu. W piwnicy posadzki ceglano-łazikowe, w sieni od frontu posadzka z płytek lastryko, w tylnym traktzie posadzka betonowa, w pomieszczeniach mieszkalnych podłogi z desek na legarach, pokryte wtórnie płytą pilśniową twardą. W oficynie podłogi z desek na legarach. Schody 2-biegowe powrotne, z I na II kondygnację o konstrukcji ceglano-łazikowej, z II kondygnacji na wyższe drewniane. Poręcze drewniane, profilowane, tralki toczono. Schody do piwnicy jednobiegowe, ceglano-łazikowe, skrzynkowe, podwójne, ze stałym słupkiem i ślaniem, 2 i 3-skrzydłowe, z podziałem na 3, 4, 6 kwater. Drzwi wejściowe w elewacji frontowej drewniane, 1 skrzydłowe o konstrukcji płycinowo-ramowej z nadświetlem o wielokwaternym podziale. W sieni drzwi drewniane, 1-skrzydłowe, przeszklone, z nadświetlem o podziałach jak w drzwiach wejściowych. Drzwi wejściowe w elewacji tylnej drewniane, 1-skrzydłowe, płycinowo-ramowe z przeszkleniem w górnej części z nadświetlem. Drzwi w piwnicach drewniane, deskowe, mocowane na zawiasach pasowych. Drzwi do pomieszczeń mieszkalnych na kondygnacjach nadziemnych drewniane, 1-skrzydłowe, płycinowo-ramowe.

12. Autorzy, historia obiektu, określenia stylu

Na południe od dzisiejszej wsi Barczewko, przy ujściu Pisy do jez. Wadąg w roku 1325 wójt Fryderyk Lebenzell na polecenie biskupa warmińskiego Eberhardta z Nysy zbudował strażnicę znaną z przekazów jako "castrum Wartemberque". Wkrótce obok strażnicy powstało osiedle o tej samej nazwie, które w wyniku napadów Litwinów w 1354 r. zostało wraz ze strażnicą zniszczone. W miejscu tym ok. 1366 roku powstała wieś kościelna Barczewko /do 1945 roku Alt Wartenburg/. Jeszcze w XIX w. okoliczna ludność określała miejsce, w którym istniała osada i strażnica jako "Stare Miasto". Około 1356 roku w odległości 7 km na wschód od zniszczonej osady powstaje nowa osada o dawnej nazwie Wrtberg, Bartenburg, Wartenburg a w polskim brzmieniu Wartembork. Osada ta otrzymuje w 1364 roku prawa miejskie, które nadał jej biskup warmiński Jan Stryprock.

To nowe miasto usytuowane zostało na sztucznej wyspie powstałej w zakolu rzeki Pisy utworzonej przez skierowanie części wód do nowego specjalnie przekopanego koryta obejmującego od południa obszar miasta i ponownie łączącego się po stronie zachodniej z naturalnym łóżyskiem rzeki. Po wschodniej stronie rozwidlenia w następstwie spiętrzenia wód Pisy ukształtował się staw wchodzący zatoką w głąb rzecznej wyspy. Od południa miasto było dodatkowo zabez-



14. Kubatura

1200 m<sup>3</sup>

15. Powierzchnia użytkowa

450 m<sup>2</sup>

16. Przeznaczenie pierwotne

mieszkalno-~~handlowe~~

17. Użytkowanie obecne

mieszkalno-handlowe

19. Stan zachowania (fundamenty, ściany zewnętrzne, ściany wewnętrzne, sklepienia, stropy, konstrukcje dachowe, pokrycie dachu, wyposażenie i instalacje)

dobry stan zachowania budynku

18. Prace budowlane i konserwatorskie, ich przebieg i dokumentacja

Po roku 1945 obiekt był remontowany. Wymieniona została stolarka drzwiowa. Przeprowadzono remont elewacji oraz wymienio elementy konstrukcyjne. Zmieniono układ piwnic, obniżono i wzmocniono ich stropy. Znaczną przebudową poddano parter budynku.

20. Najpilniejsze postulaty konserwatorskie

1. Odnowienie elewacji budynku.
2. Uporządkowanie zaplecza poprzez likwidację współcześnie dobudowanych budynków gospodarczych.
3. Remont wnętrza budynku.



21. Akta archiwalne (rodzaj akt, numer i miejsce przechowywania)

22. Biblioteka

23. Źródła ikonograficzne i fotografia (rodzaj, miejsce przechowywania, sygnatury)

24. Uwagi różne

25. Opracował

tekst

Bogusław Chlebowicz, III.1995

imię, nazwisko, data, podpis

plany, rysunki

Bogusław Chlebowicz, III.1995

imię, nazwisko, data, podpis

zdjęcia fotogr.

Bogusław Chlebowicz, III.1995

imię, nazwisko, data, podpis

miejsce przechowywania negatywów

PSOZ Olsztyn

KARTA PO WYPEŁNIENIU PODLEGA OCHRONIE NA PODSTAWIE PRZEPISÓW PRAWA AUTORSKIEGO

26. Adnotacje o inspekcjach, informacje o zmianach (daty, imiona i nazwiska wypełniających)

27. Załączniki



1. Miejscowość

Barczewo

2. Obiekt ( nazwa jak w karcie )

dom, ul. Mickiewicza 38

3. Zawartość wkładki ( nazwa obiektu lub materiału uzupełniającego )

fotografie

fot. 2, 3, 4  
5

B.Chlebowicz, III-95

Wkładkę założył: .....

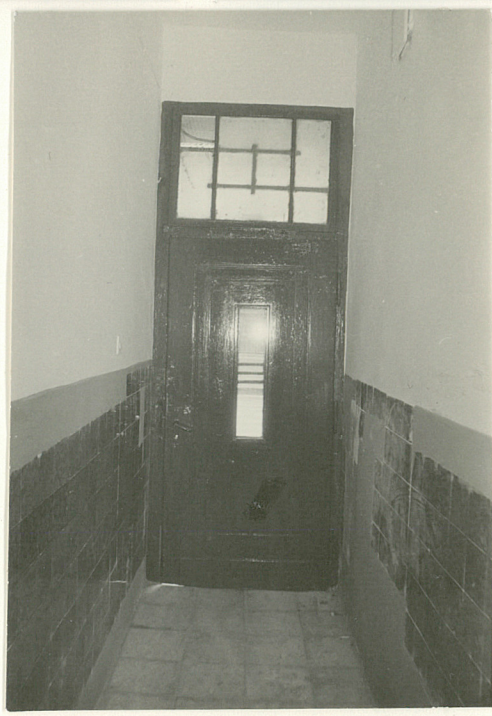
(imię, nazwisko, data)

Miejsce przechowywania negatywów: .....  
PSOZ Olsztyn

Z-d Poligr. Jan Jasiński W-wa, ul. Wolna 13, tel. 12-43-83

Wzór ODZ 1978 r.





fot. 6, 7, 8  
 9, 10, 11, 12



1. Miejscowość  
**Barczewo**

2. Obiekt (nazwa jak w karcie)  
**dom, ul. Mickiewicza 38**

3. Zawartość wkładki (nazwa obiektu lub materiału uzupełniającego)  
**fotografie**



fot. 13, 14, 15, 16  
17

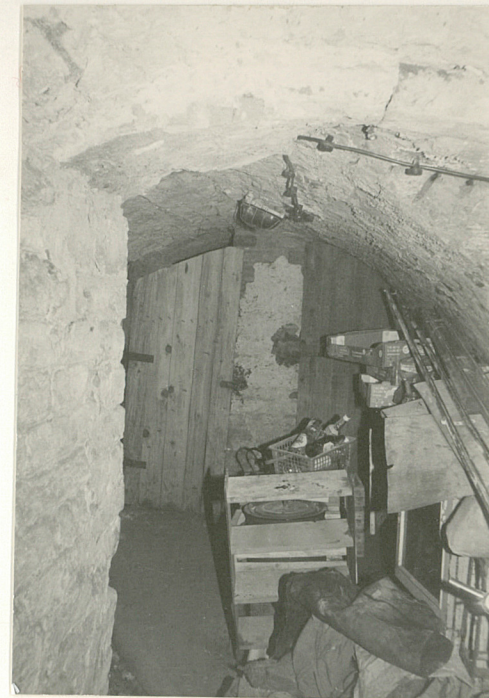
Wkładkę założył: **B. Chlebowicz, III-1995 r.**  
(imię, nazwisko, data)

Miejsce przechowywania negatywów: **PSOZ Olsztyn**

Z-d Poligr. Jan Jasiński W-wa, ul. Wolna 13, tel. 12-43-83







fot. 18, 19, 20, 21



1. Miejscowość Barczewo	2. Obiekt (nazwa jak w karcie) dom, ul. Mickiewicza 38	3. Zawartość wkładki (nazwa obiektu lub materiału uzupełniającego) opis fotografii i rzut parteru
----------------------------	---	--

W Y K A Z   F O T O G R A F I IStrona tytułowa

## 1. elewacja frontowa

Wkładka nr 1

2. widok ogólny od frontu
3. fragment elewacji frontowej  
drzwi wejściowe
4. fragment elewacji frontowej  
okna III kondygnacji
5. fragment elewacji frontowej  
okna II kondygnacji
6. oficyna - widok ogólny
7. oficyna - elewacja frontowa
8. widok parceli od ul. Cichej
9. oficyna - fragment
10. drzwi wejściowe w elewacji frontowej  
widok od wewnątrz
11. drzwi wejściowe w elewacji tylnej  
widok od wewnątrz
12. drzwi w sieni

Wkładka nr 2

13. schody na II kondygnację i sień
14. klatka schodowa - II kondygnacja
15. klatka schodowa
16. schody - fragment
17. poddasze - fragment schodów i balustrady
18. schody do piwnicy
19. piwnice - sklepienia
20. piwnice - sklepienia
21. piwnice - fragment

Wkładkę założył: **Bogusław Chlebowicz , III-95**  
(imię, nazwisko, data)

**PSOZ Olsztyn**

Miejsce przechowywania negatywów: .....



1. Miejscowość <u>Barczewo</u> <u>Barczewo</u>	4. Obiekt (nazwa jak w karcie) <u>kamienica</u>	5. Zawartość wkładki (nazwa materiału uzupełniającego)
2. Gmina <u>olsztyńskie</u>		
3. Województwo <u>olsztyńskie</u>		

c.d.poz.13

Elewacja frontowa w I kondygnacji 3-osiova z wejściem w lewej, skrajnej osi i dwoma dużymi otworami okiennymi poprzedzonymi kratą. Kondygnacja zamknięta profilowanym gzymsem kordonowym. II i III kondygnacja 4-osiova z prostokątnymi otworami okiennymi. W II i III kondygnacji otwory okienne wsparte na odcinkach profilowanego gzymsu, ujęte w profilowane, wykonane w tynku opaski. Nad otworami II kondygnacji profilowane, wykonane w tynku naczółki w formie frontoników, nad otworami III kondygnacji odcinki profilowanego gzymsu. II i III kondygnacja zamknięta płaskim, wykonanym w tynku i profilowanym gzymsem kordonowym, elewacja zamknięta gzymsem wieńczącym wspartym na ozdobnie opracowanych konsolkach.

Elewacja tylna 3-osiova z niesymetrycznymi rozmieszczonymi, prostokątnymi otworami okiennymi o zróżnicowanych rozmiarach, zamknięta uskokowym gzymsem.

Elewacja frontowa oficyny /południowa/ w I kondygnacji 5-osiova, w II kondygnacji 4-osiova. W I kondygnacji, w osiach skrajnych otwory drzwiowe, w trzech osiach środkowych zamknięte odcinkowo okna. II kondygnacja z prostokątnymi otworami okiennymi o zróżnicowanych wymiarach. Elewacja zamknięta uskokowym gzymsem. Elewacja zachodnia oficyny przesłonięta budynkiem przy ul. Cichej 4a.

Dom wzniesiony na rzucie wydłużonego prostokąta, z również na rzucie wydłużonego prostokąta oficyną przy północnej części elewacji tylnej.

Bryła zwarta, 2-członowa, złożona z podpiwniczonego, trójkondygnacyjnego budynku z użytkowym poddaszem krytego dachem pulpitowym i podpiwniczonej, dwukondygnacyjnej oficyny krytej również dachem pulpitowym.

Wnętrze 2-traktowe z przelotową sienią i klatką schodową w tylnym traktie. Nie zachowany układ parteru, obecnie silnie przebudowany, z dużą salą operacyjną i jej zapleczem.

Z dawnego wystroju zachowane jedynie fragmentarycznie glazurowane płytki na ścianach sieni. W zasadzie zachowana stolarka drzwiowa i okienna.

B. Chlebowski

Wkładkę założył:

Miejsce przechowywania negatywów: .....

c.d.poz.12

pieczone przez bagniste łąki i rzeczkę Kiermas. Ogółem w przywileju lokacyjnym przeznaczono miastu 180 włók ziemi /3034/ z czego 80 włók /1352/ przypadło na zabudowę, pozostałe 100 włók /1682/ to teren gminny /pastwiska i wyřęby/. Teren pod zabudowę podzielono na parcele i półparcele, natomiast obrzeża przeznaczone były na tzw. budy dla biedoty miejskiej. Do każdej parceli dołączono 3 morgi ogrodu. Dwi włoki przeznaczono na budowę zamku, jedną parcelę przeznaczono na klasztor. Po wschodniej stronie miasta powstała cegielnia, lecz mimo to podstawowym budulcem przez długi czas było drewno, a dachy domów, również murowanych kryto strzechą. Ostatecznie teren miasta o pow. 6 ha miał kształt regularnego prostokąta, który został podzielony na kwartały siecią ulic o układzie szachownicowym. Układ przestrzenny ma charakter wzdłużny o jednokierunkowym lecz lecz podwójnie prowadzonym rozwiązaniu ruchu ulicznego obejmującym rynek z ratuszem wagą i kramami. Po wschodniej stronie układu zlokalizowano kościół parafialny, w części północno-wschodniej zamek, w części południowo-wschodniej kościół i powiązany z nim klasztor. Na początku istnienia miasto otoczone było obwarowaniami ziemnymi z drewnianym ostrokołem i fosą. Około 1380 roku wzniesiono mury obronne z cegły z dwiema bramami, Olsztyńską od południa i Jeziorańską od północy i mniejszą zwaną zamkową. Kwartały zabudowy mieszkaniowej wewnątrz murów obronnych miały regularny schemat funkcjonalno-własnościowy, który w zasadzie zachował się do dziś.