

1. Obiekt

KAMIENICZKA

2. Czas powstania

1-ga poł XIXw.

3. Miejscowość

BARCZEWO

11. Zdjęcia, rzut, przekrój, sytuacja, orientacja



4. Adres

11-010 Barczewo
ul. Mickiewicza 27

nr hipoteczny

lub. ewid. gruntów

5. Przynależność administracyjna

Warmińsko-Mazurskie

województwo

Barczewo

gmina

6. Poprzednie nazwy miejscowości

Wartenburg

7. Przynależność administracyjna
przed 1 VI 1975

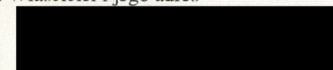
Olsztyńskie

województwo

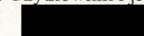
Olsztyn

powiat

8. Właściciel i jego adres



9. Użytkownik i jego adres



10. Rejestr zabytków

A-2067/B/176 z 11.05.1987

Nr

data

Przy ujściu rzeki Pisy do jez. Wadąg w 1325 r. wójt Fryderyk Lebenzell, na polecenie biskupa warmińskiego Eberhardta z Nysy zbudował strażnicę zwaną Castrum Wartenberque. Obok strażnicy powstało w krótkim czasie osiedle o tej samej nazwie, które na skutek napadów litwinów w 1354 r. uległo zniszczeniu wraz ze strażnicą. W miejscu tym powstała wieś kościelna Barczewko, nazwana do 1945 r. Alt Wartenburg. Około 1356 roku, na wschód od zniszczonej osady powstaje nowa osada o nazwie Wartenberg, Wartenburg, Wartenbork. Dekret lokacyjny miasta wydał Jan Stryprock- biskup warmiński 6 lipca 1364 r. Przywilej lokacyjny przyznawał miastu 180 włók z czego 80 włók przypadało na zabudowę, pozostałe 100 włók to tereny gminy, pastwiska i wyřęby. W dekrete tym zostało przewidziane uposażenie dla kościoła parafialnego i miejsce pod budowę klasztoru Franciszkanów. Teren pod zabudowę podzielono na parcele i półparcele, natomiast obrzeża przeznaczone były na budy dla biedoty miejskiej. Do parcel należały 3 morgi z przeznaczeniem na ogrody. Dwie włóki przeznaczono na budowę zamku, jedną parcelę na klasztor. Po stronie wsch. miasta zlokalizowana była cegielnia. Produkowana w niej cegła przeznaczona była na budowę kościoła, zamku, obronnych murów miejskich.

SYTUACJA: Budynek mieszkalny usytuowany w zabudowie ulicy przyrynkowej w p części miasta, zwrócony kalenicowo do ulicy Adama Mickiewicza. Posadowiony prostokątnej wąskiej działce. Elewację frontową zachodnią oddziela od ulic wąski chodnik. Od strony elewacji tylnej prostokątną działkę wypełnia niewielkie podwórze z zabudową gospodarczą, wspólną dla zabudowy usytuowanej przy ul. M. Kopernika nr 76. Elewacją szczytową pn. budynek zwrócony jest d ulicy Wł. Reymonta prostopadłej do ulic Kopernika od wsch. i ulicy Mickiewicza od zach. Wspólne podwórze oddzielone zostało wysokim murem od ul. Reymonta.

MATERIAŁ I KONSTRUKCJA: budynek murowany z cegły ceramicznej, na zaprawie wapienno- piaskowej, obustronnie tynkowany. Fundamenty z kamieni polnych, starsze prawdopodob. XVIII w. Budynek jest podpiwniczony. Sklepienie piwnic ceramiczne, kolebkowe. Stropy drewniane belkowo- deskowe z podsufitką tynkowaną na trzcinie. W poddaszach kominy zbiorcze. Podłogi deskowe. Schody: do piwnicy murowane z cegły. Prowadzące na drugą kondygnację schody drewniane zabiegowe, deskowe, policzkowe. Balustrada schodów z drewnianych prostych szczeblin zakończona słupkiem. Pochwył profilowany. Wieża dachowa drewniana konstrukcji krokwiowo- stolcowej. Drzwi: frontowe półtoraskrzydłowe do sklepu jedno skrzydłowe, przeszklone, współczesne, proste bez detali zdobiących, nadproża obu drzwi prostokątne, przeszklone. Stolarka okienna współczesna, okna PCV w części których zamarkowano podział szczeblinami. Dach dwuspadowy pokryty dachówką ceramiczną holenderką. W tylnej połaci dachu wystawka kryta daszkiem pulpitowym.

RZUT: budynek wzniesiony na planie wydłużonego prostokąta. W przyziemiu dwu traktowy układ wnętrza z sienią przelotową na skrajnej osi.

BRYŁA: zwarta, dwu- kondygnacyjowa z mieszkalnym poddaszem, kryta dwu spadowym dachem.

ELEWACJE: frontowa 3- osiowa mieszcząca drzwi wejściowe na skrajnej osi i witrynę sklepu w przyziemiu. Elewacja szczytowa 4- osiowa. Elewacje pozbawione zostały detali architektonicznych zdobiących.

WNĘTRZA: sień przelotowa. Wewnątrz brak detali zdobiących.

INSTALACJE: elektryczna, wodno- kanalizacyjna, gazowa, c.o lokalne.

14. Kubatura	15. Powierzchnia użytkowa	16. Przeznaczenie pierwotne	17. Użytkowanie obecne
1300, 0m3	104, 5m2	mieszkalne	mieszkalne
18. Prace budowlane i konserwatorskie, ich przebieg i dokumentacja (po 1945 r.)		19. Stan zachowania (fundamenty, ściany zewnętrzne, ściany wewnętrzne, sklepienia, stropy, konstrukcje dachowe, pokrycie dachu, wyposażenie i instalacje)	
Architektoniczny wystrój elewacji został zniszczony w trakcie remontu w 1978 r.		Elewacje budynku nie remontowane, po zniszczeniu wystroju architektonicznego zatraciły charakter. Pomieszczenia wymagają bieżących prac remontowych.	
20. Najpilniejsze postulaty konserwatorskie			

21. Akta archiwalne i źródła ikonograficzne (rodzaj, numer i miejsce przechowywania)

Codex Diplomaticus Warmiensis 1 s 410 , 11 s. 78, 380.
Arch. Parafialne w Barczewie.
Archiwum Diecezji Warmińskiej w Olsztynie 345 s. 3, 14,
70, 76.
Acta Visitationis 46, s. 20., 68, s. 1, 6, 32, 36

22. Bibliografia

- A. Boetticher, Die Bau- und Kunstdenkmäler der Provinz Ostpreussen T. IV. Das Ermland, Königsberg 1894
- G. Dehio- Gall, Handbuch der Deutschen Kunstdenkmaler-Deutschordenland Preussen, neu bearb von E. Gall, Munchen- Berlin 1952
- Barczewo- Studium rewaloryzacji- Warszawa 1985
- Barczewo- Dokumentacja fotograficzna zabudowy staromiejskiej- arch. SOZ - Olsztyn Nr 621
- W. Koppenhagen, Geschichte der Stadt Wartenburg, b.m. 1938.

23. Uwagi różne

24. Opracowanie karty ewidencyjnej

mgr Wiesława Chodkowska, 15 sierpnia 2001r
tekst
imię, nazwisko, data, podpis

mgr Wiesława Chodkowska, 15 sierpnia 2001r
plany, rysunki
imię, nazwisko, data, podpis

mgr Wiesława Chodkowska, 15 sierpnia 2001r
zdjęcia fotogr.
imię, nazwisko, data, podpis

W/O SOZ, Olsztyn

miejsce przechowywania negatywów

KARTA PO WYPEŁNIENIU PODLEGA OCHRONIE NA PODSTAWIE PRZEPISÓW PRAWA AUTORSKIEGO

25. Adnotacje o inspekcjach, informacje o zmianach (daty, imiona i nazwiska wypełniających)

26. Załączniki

Wkładki:

1. Miejscowość <u>BARCZEWO</u>	5. Obiekt (nazwa jak w karcie)	6. Zawartość wkładki (nazwa materiału uzupełniającego)
2. Gmina <u>Barczewo</u>	Kamieniczka: Mickiewicza 27	C.d. pkt. 12, Historia obiektu
3. Powiat <u>Olsztyn</u>		
4. Województwo <u>Warmińsko- Mazurskie</u>		

dok:

Domy mieszkalne wznoszone były głównie z drewna, a dachy domów kryto strzechą. Do dziś czytelny jest pierwotny układ przestrzenny miasta. Podłużny rynek z podwójnie prowadzonym rozwiązaniem ruchu ulicznego obejmującym rynek z ratuszem, wagą i kramami. Kwartale zabudowy mieszkaniowej wewnątrz murów obronnych miały regularny schemat funkcjonalno- własnościowy, który zachował się do dziś. Działki zajmowały głębokość całego kwartału, wynoszącą średnio 35 m. Najczęściej występujące szerokości działek 4,0m i 8,0 m. Przy głównych pierzejach kwartałów były usytuowane domy mieszkalne (kamienice) zaś w tylnych pierzejach- budynki gospodarcze, w środku działki podwórza. Średnia głębokość zabudowy mieszkaniowej wynosiła ok. 16m. Po wsch. stronie rynku zlokalizowano kościół, w części pn- wsch. zamek, w części pd- wsch. klasztor. W 1380 r. pierwotny wał ziemny otaczający miasto zastąpiono murowanymi z cegły murami obronnymi. W murze znajdowały się bramy: Olsztyńska, Jeziorańska i mniejsza od nich- Zamkowa. Miasto kilkakrotnie ulegało zniszczeniu przez działania wojenne w r 1414 i przez pożary, z których najgroźniejsze były 25 grudnia 1594r i 10 maja 1798 r. Po ostatnim porażce nie odbudowano już zamku biskupiego. Miasto przez wiele lat nie odbudowane doczekało się odbudowy dopiero na pocz. XIX wieku kiedy to głównie z cegły rozbiórkowej pochodzącej z zamku i murów miejskich zaczęto wznosić kamieniczki. Ludność miasta wynosiła: w 1434 r i w 1772r- 2657 osób. W roku 1852- 4426 osób, w roku 1936- 51 osób. W 2- poł. XIX w. przedłużono ulicę Mickiewicza w kierunku południowym , przerywając kwartał zabudowy mieszkaniowej przylegający do zach. strony ul. Mostowej i po. strony ulicy Grunwaldzkiej. Teren po zach. stronie przedłużonej ul. Mickiewicza, po wyburzeniu domów mieszkalnych, przekształcił się w zespół zabudowy charakterze przemysłowym i składowym. Kamieniczka przy ul. Mickiewicza 27 wzniesiona została na starszych XVIII- wiecznych fundamentach i piwnicach. Budynek był wielokrotnie remontowany. Wystrój architektoniczny elewacji zniszczone zostało w trakcie remontu w 1978 r.

Wkładkę założył: mgr Wiesława Chodkowska, 15 sierpnia 2001r

(imię, nazwisko, data)

Miejsce przechowywania negatywów O/W SOZ Olsztyn



2



3

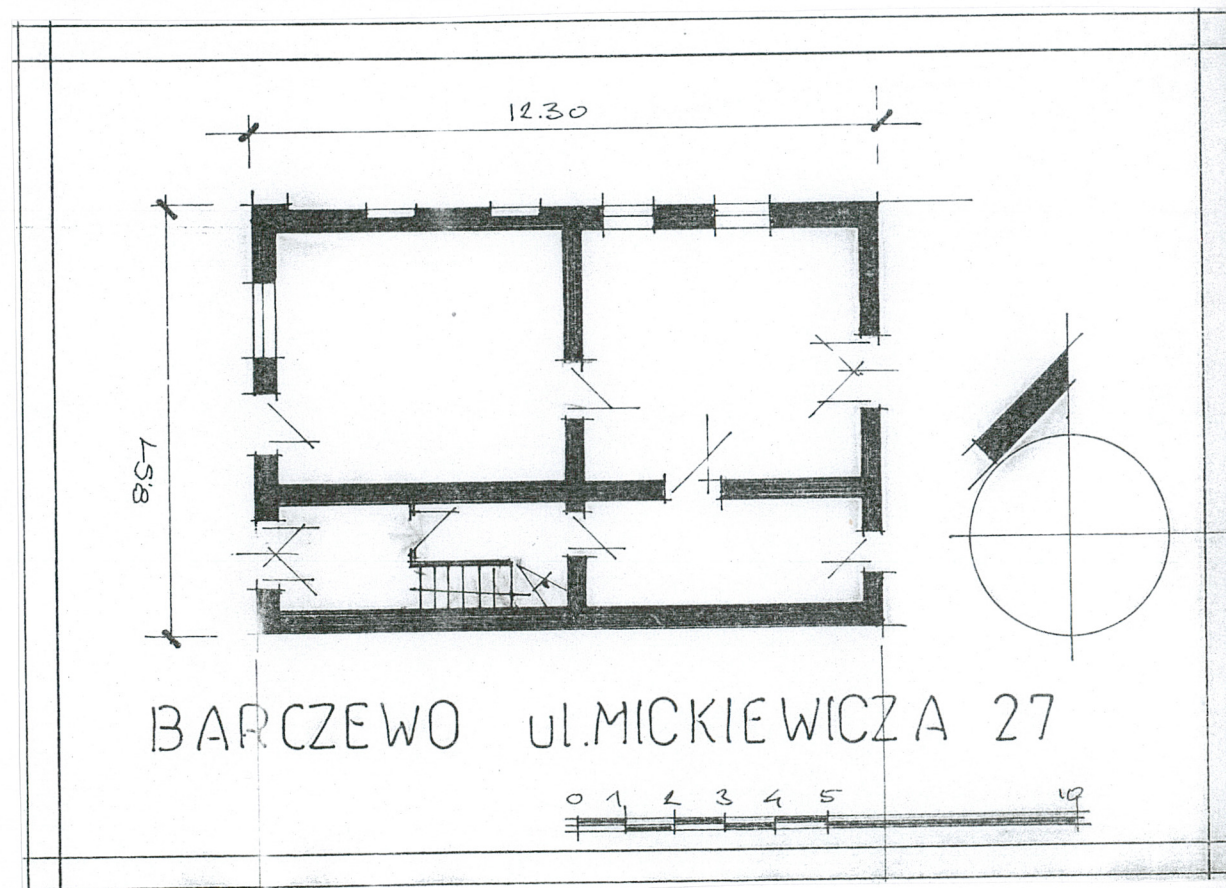


4

1. Miejscowość <u>BARCZEWO</u>	5. Obiekt (nazwa jak w karcie)	6. Zawartość wkładki (nazwa materiału uzupełniającego)
2. Gmina <u>Barczewo</u>	Kamieniczka: Mickiewicza 27	Spis fotografii
3. Powiat <u>Olsztyn</u>		
4. Województwo <u>Warmińsko- Mazurskie</u>		

SPIS FOTOGRAFII:

1. Widok na elewację frontową od strony ulicy.
2. Widok na zabudowę ulicy.
3. Widok na elewację szczytopwą.
4. Widok na elewację tylne, od strony podwórza.



Wkładkę założył: mgr Wiesława Chodkowska, 15 sierpnia 2001r
(imię, nazwisko, data)

Miejsce przechowywania negatywów O/W SOZ Olsztyn