

1. Obiekt

KAMIENICZKA

2. Czas powstania

1-ga poł XIXw.

3. Miejscowość

BARCZEWO

11. Zdjęcia, rzut, przekrój, sytuacja, orientacja



4. Adres 11-010 Barczewo
ul. Mickiewicza 26a/26b

nr hipoteczny

lub. ewid. gruntów

5. Przynależność administracyjna
Warmińsko-Mazurskie

województwo

gmina Barczewo

6. Poprzednie nazwy miejscowości

Wartenburg

7. Przynależność administracyjna
przed 1 VI 1975

Olsztyńskie

województwo

powiat Olsztyn

8. Właściciel i jego adres



ZBK

9. Użytkownik i jego adres



ZBK

10. Rejestr zabytków

Nr A-2066 data 11.05.1987

12. Autorzy, historia obiektu, określenie stylu

Przy ujściu rzeki Pisy do jez. Wadąg w 1325 r. wójt Fryderyk Lebenzell, na polecenie biskupa warmińskiego Eberhardta z Nysy zbudował strażnicę zwaną Castrum Wartenberque. Obok strażnicy powstało w krótkim czasie osiedle o tej samej nazwie, które na skutek napadów litwinów w 1354 r. uległo zniszczeniu wraz ze strażnicą. W miejscu tym powstała wieś kościelna Barczewko, nazwana do 1945 r. Alt Wartenburg. Około 1356 roku, na wschód od zniszczonej osady powstaje nowa osada o nazwie Wartenberg, Wartenburg, Wartenbork. Dekret lokacyjny miasta wydał Jan Stryprock- biskup warmiński 6 lipca 1364 r. Przywilej lokacyjny przyznawał miastu 180 włók z czego 80 włók przypadało na zabudowę, pozostałe 100 włók to tereny gminy, pastwiska i wyřęby. W dekrete tym zostało przewidziane uposażenie dla kościoła parafialnego i miejsce pod budowę klasztoru Franciszkanów. Teren pod zabudowę podzielono na parcele i półparcele, natomiast obrzeża przeznaczone były na budy dla biedoty miejskiej. Do parcel należały 3 morgi z przeznaczeniem na ogrody. Dwie włóki przeznaczono na budowę zamku, jedną parcelę na klasztor. Po stronie wsch. miasta zlokalizowana była cegielnia. Produkowana w niej cegła przeznaczona była na budowę kościoła, zamku, obronnych murów miejskich.

dok. Zał nr 1.

13. Opis (sytuacja, materiał i konstrukcja, rzut, bryła, elewacje, wnętrza, wyposażenie, instalacje)

SYTUACJA: Budynek mieszkalny usytuowany w ciągłej zabudowie ulicy przyrynkowej w pn- zach części miasta, zwrócony kalenicowo do ulicy Adama Mickiewicza. Posadowior na prostokątnej wąskiej parceli. Elewację frontową wschodnią oddziela od ulicy wąski chodnik. Od strony elewacji tylnej prostokątna parcelę wypełnia niewielkie podwórze które kończy się budynkiem gospodarczym usytuowanym kalenicowo do równoległej ulicy Cichej. Do obu elewacji szczytowych przylega zwarta zabudowa mieszkalna z usługami w przyziemiu.

MATERIAŁ I KONSTRUKCJA: budynek murowany z cegły ceramicznej, na zaprawie wapiennej piaskowej, obustronnie tynkowany. Fundamenty z kamieni polnych. Budynek posiada dwie piwniczka, których układ potwierdza istnienie dwu kamieniczek, które zostały połączone w wyniku ostatniej przebudowy. Piwnice sklepione są dostawioną do ścian magistralnych ceramiczną kolebą. Sklepienie piwnic, podobnie jak korytarze prowadzące do piwnic wykonane zostały wtórnie o czym świadczy użyty materiał. Istnienie dwu odrębnych budynków potwierdza pokrycie w postaci dwu odrębnych dachów. Nad częścią trójosiową znajduje się dach dwuspadowy, którego połąć od strony ulicy pokryta jest dachówką ceramiczną. Natomiast połąć od strony podwórka eternitem. Nad częścią dwuosiową znajduje się odrębny dwuspadowy dach, o wyżej umieszczonej kalenicy od sąsiedniej, kryty w całości dachówką ceramiczną holenderką. Stropy drewniane belkowo- deskowe z podsufitką tynkowaną na trzcinie. W poddaszach kominy zbiorcze. Podłogi deskowe, w sieni posadzka cementowa. Schody do piwnicy murowane z cegły i pokryte zaprawą cementową. Prowadzące na drugą kondygnację schody drewniane jednobiegowe, deskowe, policzkowe. Balustrada schodów z drewnianych prostych szczeblin zakończona słupkiem pozbawionym detalu. Pochwył profilowany. Więźba dachowa odrębna dla każdej części budynku. Drewniana konstrukcji krokwiowo- stolcowej oparta na ścianie kolankowej nad częścią trójosiową budynku. Drzwi: frontowe jedno skrzydłó ramowo- płycinowe, proste bez detali zdobiących, nadproże przeszklone. Stolarka okienna współczesna, okna PCV w części których zastosowano podział szczeblinami charakterystyczny dla stolarki historycznej. W elewacji tylnej części B zachowane okna tzw. "polskie", bez zdobień.

RZUT: budynek wzniesiony na planie wydłużonego prostokąta. Złożony z dwu scalonych rzutów. Część A nieco wysunięta od części B w stronę podwórka. W przyziemiu dwutraktowy układ wnętrza z wspólną sienią przelotową na osi.

BRYŁA: zwarta, dwu- kondygnacyjowa, kryta dwu oddzielnymi dwuspadowymi dachami.

ELEWACJE: frontowa 5- osiowa 3+2 mieszcząca drzwi wejściowe na osi. W przyziemiu elewacji frontowej wtórnie wykonane otwory drzwiowe zmieniły wygląd elewacji. Na elewacjach brak detali architektonicznych zdobiących elewacje poza skromnymi opaskami i uskokowym gzymsiem wieńczącym. W przyziemiu nieudolnie wykonane witryny różnicowane drzwi.

WNĘTRZA: sień przelotowa na osi, w sieni wnęka w rejonie schodów. Nad częścią środkową sieni sklepienie odcinkowe.

INSTALACJE: elektryczna, wodno- kanalizacyjna, gazowa, c.o lokalne.

14. Kubatura	15. Powierzchnia użytkowa	16. Przeznaczenie pierwotne	17. Użytkowanie obecne
2592,0m3	218,0m2	mieszkalne	mieszkalne
18. Prace budowlane i konserwatorskie, ich przebieg i dokumentacja (po 1945 r.) W 1998 r. wykonane zostały prace remontowe polegające na wymianie witryny. Wymieniona została także stolarka okienna na okna PCV. Wykonano także remont pomieszczeń mieszkalnych. Brak jest dokumentacji w/w prac.		19. Stan zachowania (fundamenty, ściany zewnętrzne, ściany wewnętrzne, sklepienia, stropy, konstrukcje dachowe, pokrycie dachu, wyposażenie i instalacje) Część pomieszczeń wymaga przeprowadzenia remontu. Dach na częścią B kwalifikuje się do remontu. Należy wyremontować konstrukcję dachu i przełożyć dachówkę ceramiczną z uzupełnieniem ubytków dachówką ceramiczną. Elewacje tylne budynku nie remontowane.	
20. Najpilniejsze postulaty konserwatorskie			

21. Akta archiwalne i źródła ikonograficzne (rodzaj, numer i miejsce przechowywania)

Codex Diplomaticus Warmiensis 1 s 410 , 11 s. 78, 380.
Arch. Parafialne w Barczewie.
Archiwum Diecezji Warmińskiej w Olsztynie 345 s. 3, 14,
70, 76.
Acta Visitationis 46, s. 20., 68, s. 1, 6, 32, 36

22. Bibliografia

- A. Boetticher, Die Bau- und Kunstdenkmäler der Provinz Ostpreussen T. IV. Das Ermland, Königsberg 1894
- G. Dehio- Gall, Handbuch der Deutschen Kunstdenkmaler-Deutschordenland Preussen, neu bearb von E. Gall, Munchen- Berlin 1952
- Barczewo- Studium rewaloryzacji- Warszawa 1985
- Barczewo- Dokumentacja fotograficzna zabudowy staromiejskiej- arch. SOZ - Olsztyn Nr 621
- W. Koppenhagen, Geschichte der Stadt Wartenburg, b.m. 1938.

23. Uwagi różne

24. Opracowanie karty ewidencyjnej

mgr Wiesława Chodkowska, 15 sierpnia 2001r
tekst
imię, nazwisko, data, podpis

mgr Wiesława Chodkowska, 15 sierpnia 2001r
plany, rysunki
imię, nazwisko, data, podpis

mgr Wiesława Chodkowska, 15 sierpnia 2001r
zdjęcia fotogr.
imię, nazwisko, data, podpis
W/O SOZ, Olsztyn

miejsce przechowywania negatywów

KARTA PO WYPEŁNIENIU PODLEGA OCHRONIE NA PODSTAWIE PRZEPISÓW PRAWA AUTORSKIEGO

25. Adnotacje o inspekcjach, informacje o zmianach (daty, imiona i nazwiska wypełniających)

26. Załączniki

Wkładki:

1. Miejscowość.....	5. Obiekt (nazwa jak w karcie)	6. Zawartość wkładki (nazwa materiału uzupełniającego)
BARCZEWO.....		
2. Gmina.....		
Barczewo.....	Kamieniczka: Mickiewicza 26a/26b	C.d. pkt. 12, Historia obiektu
3. Powiat.....		
Olsztyn.....		
4. Województwo.....		
Warmińsko- Mazurskie.....		

dok:

Domy mieszkalne wznoszone były głównie z drewna, a dachy domów kryto strzechą. Dopiero w 1601 r. po kolejnym pożarze, biskup warmiński Piotr Tylicki wydał specjalne zarządzenie nakazujące pokryć dachówką wszystkie budynki w mieście. Do dziś czytelny jest pierwotny układ przestrzenny miasta. Podłużny rynek z podwójnie prowadzonym rozwiązaniem ruchu ulicznego obejmującym rynek z ratuszem, wagą i kramami. Kwartały zabudowy mieszkaniowej wewnątrz murów obronnych miały regularny schemat funkcjonalno- własnościowy, który zachował się do dziś. Działki zajmowały głębokość całego kwartału, wynoszącą średnio 35 m. Najczęściej występujące szerokości działek 4,0m i 8,0 m. Przy głównych pierzejach kwartałów były usytuowane domy mieszkalne (kamienice) zaś w tylnych pierzejach- budynki gospodarcze, w środku działki podwórza. Średnia głębokość zabudowy mieszkaniowej wynosiła ok. 16m. Po wsch. stronie rynku zlokalizowano kościół, w części pn- wsch. zamek, w części pd- wsch. klasztor. W 1380 r. pierwotny wał ziemny otaczający miasto zastąpiono murem z cegły murami obronnymi. W murze znajdowały się bramy: Olsztyńska, Jeziorańska i mniejsza od nich- Zamkowa. Miasto kilkakrotnie ulegało zniszczeniu przez działania wojenne w r. 1414 i przez pożary, z których najgroźniejsze były 25 grudnia 1594r i 10 maja 1798 r. Po ostatnim porażce nie odbudowano już zamku biskupiego. Miasto przez wiele lat nie odbudowane doczekało się odbudowy dopiero na pocz. XIX wieku kiedy to głównie z cegły rozbiórkowej pochodzącej z zamku i murów miejskich zaczęto wznosić kamieniczki. Ludność miasta wynosiła: w 1434 r i w 1772r- 2657 osób. W roku 1852- 4426 osób, w roku 1936- 5109 osób. Budynek przy ul. Mickiewicza nr 26 wzniesiony został w I poł XIXw., przebudowany. Na pocz. XX w. wokół rynku, zaczęły pojawiać się kamienice odmienne, wyższe o jedną kondygnację i przykryte niskimi, o małym spadku, dla wyrównania gabarytu- dachami.

Wkładkę założył: mgr Wiesława Chodkowska, 15 sierpnia 2001r
(imię, nazwisko, data)

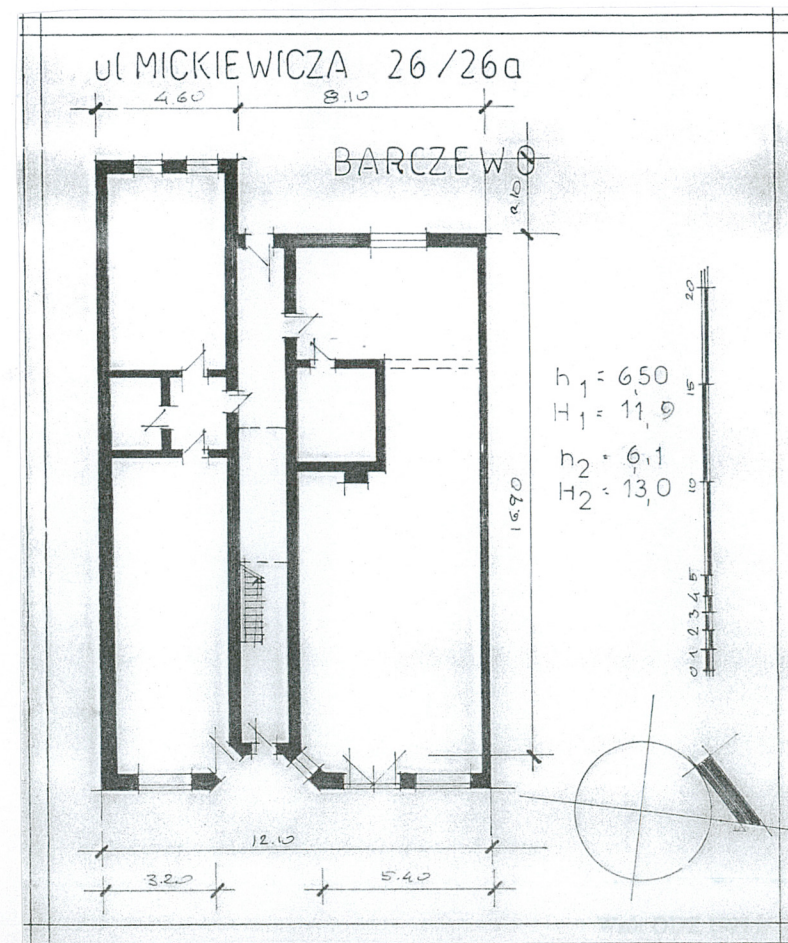
Miejsce przechowywania negatywów O/W SOZ Olsztyn



1. Miejscowość <u>BARCZEWO</u>	5. Obiekt (nazwa jak w karcie)	6. Zawartość wkładki (nazwa materiału uzupełniającego)
2. Gmina <u>Barczewo</u>	Kamieniczka: Mickiewicza 26a/26b	Spis fotografii
3. Powiat <u>Olsztyn</u>		
4. Województwo <u>Warmińsko- Mazurskie</u>		

SPIS FOTOGRAFII:

- 1.- 2 Widok na elewację frontową od strony ulicy.
3. Drzwi w elewacji frontowej.
4. Widok na elewację tylną, od strony podwórza.
5. Widok od strony podwórza, część budynku pokryta wyższym dwuspadowym dachem o oddzielnej kalenicy od pozostałej niższej części budynku.
6. Zachowana stara stolarka okienna, w niższej części budynku.
7. Piwnice, sklepienie kolebką. Widoczna zamurowana część piwnic.
8. Schody w sieni.
9. Kominy na poddaszu budynku.



Wkładkę założył: mgr Wiesława Chodkowska, 15 sierpnia 2001r
(imię, nazwisko, data)
Miejsce przechowywania negatywów O/W SOZ Olsztyn



5



6



7

1. Miejscowość	BARCZEWO	4. Obiekt (nazwa jak w karcie)	5. Zawartość wkładki (nazwa materiału uzupełniającego)
2. Gmina	Barczewo	Kamieniczka: Mickiewicza 26a/26b	Serwis fotograficzny
3. Powiat	Olsztyn		
4. Województwo	Warmińsko- Mazurskie		



8



9

Wkładkę założył: mgr Wiesława Chodkowska, 15 sierpnia 2001r

Miejsce przechowywania negatywów: O/W SOZ Olsztyn

Wzór ODZ 195