

1. Obiekt

KAMIENICZKA ul. Mickiewicza 24

2. Czas powstania

z pocz. XIX w.

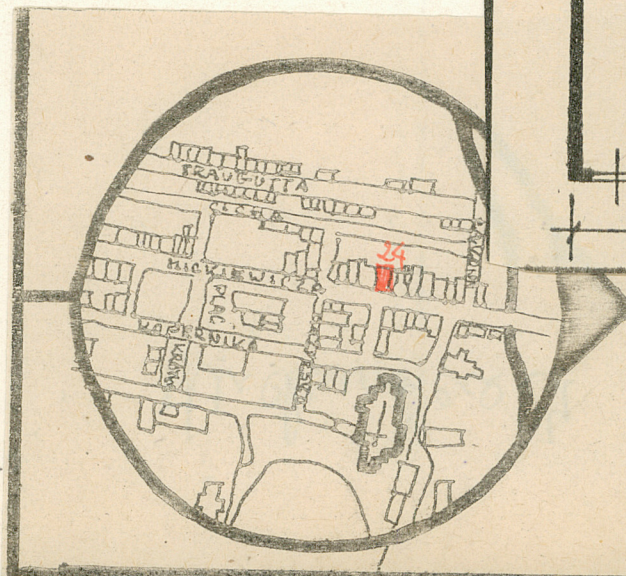
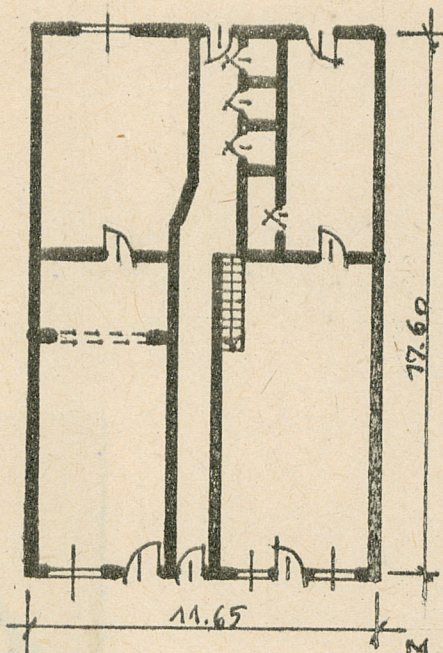
3. Miejscowość

BARCZEWO

11. Zdjęcia, plan sytuacyjny, rzuty



BARCZEWO
MICKIEWICZA 24
1:250



4. Adres

ul. Mickiewicza 24

nr hipoteczny

5. Przynależność administracyjna

województwo olsztyńskie

gmina BARCZEWO

pow. OLSZTYN

6. Poprzednie nazwy miejscowości

Wartenburg, Wartberg,
Bartenburg

7. Przynależność administracyjna
przed 1.VI.1975

województwo olsztyńskie

powiat olsztyński

8. Właściciel i jego adres

Skarb Państwa

9. Użytkownik i jego adres

ZGM

Sklep Monopolowy

CZSR Art. Chem. Drogerijnych

10. Rejestr zabytków

Nr A387/B/174

data 23.07.1957r.

autor zdjęć T. Kufel 1979r.
data wykonania BBiDZ w Olsztynie
miejsce przechowywania negatywów

1. Obiekt

KAMIENICZKA ul. Mickiewicza 24

2. Czas powstania

z pocz. XIX w.

3. Miejscowość

BARCZEWO

11. Zdjęcia, plan sytuacyjny, rzuty



BARCZEWO
MICKIEWICZA 24
1:250

4. Adres ul. Mickiewicza 24

nr hipoteczny

5. Przynależność administracyjna

województwo olsztyńskie

gmina BARCZEWO

pow. OLSZTYN

6. Poprzednie nazwy miejscowości

Wartenburg, Wartberg,
Bartenburg

7. Przynależność administracyjna
przed 1.VI.1975

województwo olsztyńskie

powiat olsztyński

8. Właściciel i jego adres

Skarb Państwa

9. Użytkownik i jego adres

ZGM

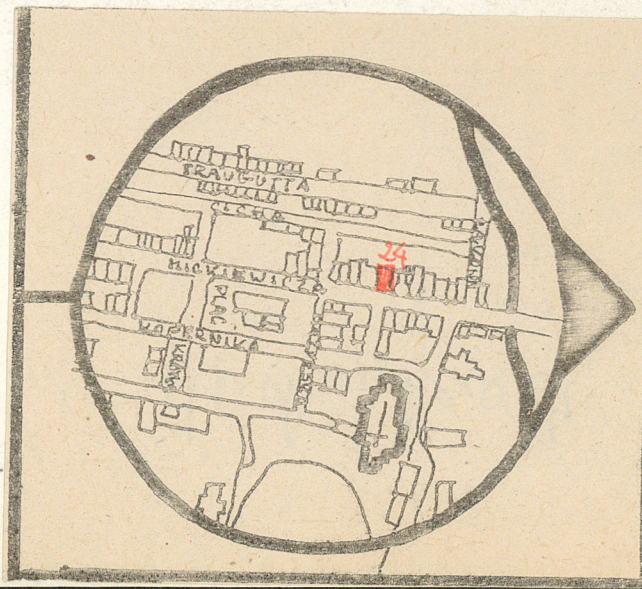
Sklep Monopolowy

CZSR Art. Chem. Drogerijnych

10. Rejestr zabytków

Nr 4387 / B / 174 data 23.07.1957r.

autor zdjęć T. Kufel 1979r.
data wykonania BBiDZ w Olsztynie
miejsce przechowywania negatywów



12. Autorzy, historia obiektu, określenia stylu.

Kamieniczka klasycystyczna, wzniesiona na pocz. XIX w., przebudowana w 2 poł. XIX w., wielokrotnie remontowana w XX w.

13. Opis (sytuacja, materiał i konstrukcja, rzut, bryła, elewacje, dach, wnętrze wyposażenie, instalacje)

Budynek usytuowany kalenicą w zwartej zabudowie zachodniej pierzei ulicy Mickiewicza.

Murowany z cegły i otynkowany. Stropy, podłogi, schody wewn., stolarka drzwiowa i okienna - drewniane. Więźba dachowa drewniana, konstrukcji sterczykowej wzmocniona stolcami, dachówka ceramiczna holenderka.

Założony na planie prostokąta, trójtaktowy z sienią przelotową zamkniętą prawie na osi. Sienią krytą belkowanym stropem, po bokach sieni pomieszczenia, kryte płaskimi sufitami. Wnętrze parteru przebudowane dla potrzeb handlu.

Dwukondygnacyjny, od dziedzińca część ściany podwyższona o 1/2 kondygnacji. Pod budynkiem piwnice nieco starsze, murowane z cegły i kamienia, sklepienie beczkowo.

Zawiera na parterze dwa sklepy z zapleciami magazynowymi, a na piętrze dwa parciobowe mieszkania.

Elewacja frontowa pięcioosiowa z witrynami i prostokątnymi otworami drzwiowymi na parterze oraz z rzędem prostokątnych otworów okiennych na piętrze. Okna obramowane profilowanymi opaskami. Pod okapem gzyms wieńczący, z pasmami ząbkowań. Ściany boczne przylegają do sąsiednich kamieniczek. W ścianie tylnej prostokątne otwory okienne i jeden prostokątny otwór drzwiowy prawie na osi. Okna bez opasek.

Dach dwuspadowy.

Instalacje: elektryczna i wodno - kan. Na parterze piece elektryczno-akumulacyjne, na piętrze węglowe.

14. Kubatura ok. 1500 m ³	15. Powierzchnia użytkowa ok. 390 m ²	16. Przeznaczenie pierwotne mieszkalne	17. Użytkowanie obecne mieszkalne i handlowe.
18. Prace budowlane i konserwatorskie, ich przebieg i dokumentacja Podczas remontów w XX w. wzmocniono stropy parteru stalowymi belkami, przebudowano wnętrza i otwory okienne parteru, odnowiono elewacje itp.		19. Stan zachowania (fundamenty, ściany zewnętrzne, ściany wewnętrzne, sklepienia, stropy, konstrukcje dachowe, pokrycie dachu, wyposażenie i instalacje) Stan zachowania dość dobry. - stropy częściowo spróchniałe 15% zniszcz., - więźba dachowa- krokwie i łąty zawilgocone 20% zniszcz, - pokrycie nieszczelne - przecieka 15% zniszcz.-	
20. Najpilniejsze postulaty konserwatorskie Potrzebny remont dachu.			

21. Akta archiwalne (rodzaj akt, numer i miejsce przechowywania)

Akta różne od 1945r. WKZ Olsztyn

22. Bibliografia

- L. Czubieli i T. Domagała, Zabytkowe ośrodki miejskie
Olsztyn, s. 81.

23. Źródła ikonograficzne i fotografie (rodzaj, miejsce przechowywania, sygnatury)

Archiwum Fot. BBiDZ w Olsztynie nr neg.

24. Uwagi różne

25 Wypełnił **8.X.1979r.**
B. Janiszewska

26. Sprawdził