

1. Obiekt

OBORA /2/
w zespole folwarcznym

53/1

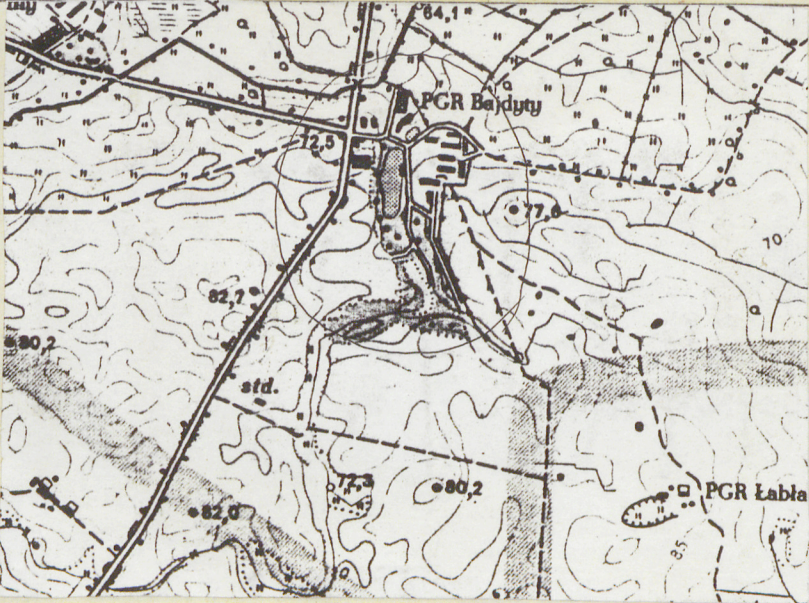
2. Czas powstania

ok.1881r.

3. Miejscowość

BAJDYTY

11. Zdjęcia, rzut, przekrój, sytuacja, orientacja



4. Adres

Bajduty
11-213 Łąbki
nr hipoteczny

5. Przynależność administracyjna

olsztyńskie
województwo
gmina/Bartoszyce

6. Poprzednie nazwy miejscowości

Beyditten

7. Przynależność administracyjna

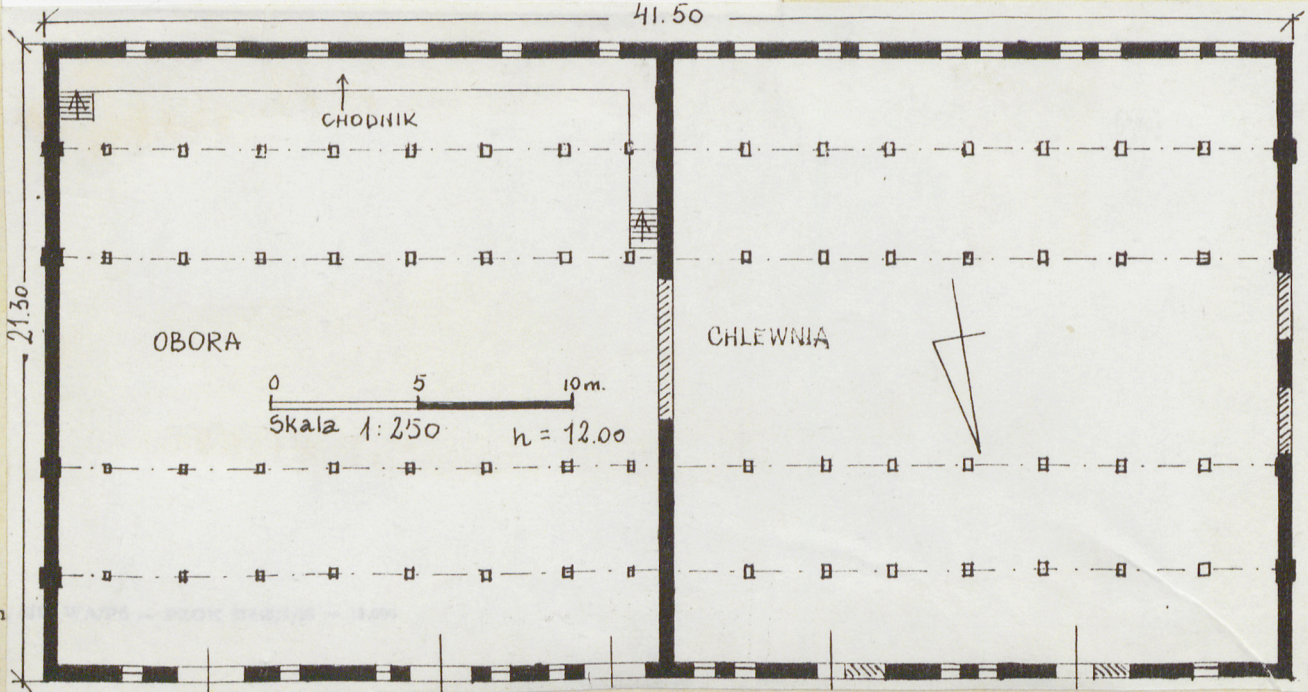
1 VI 1975
olsztyńskie
województwo
powiat Bartoszyce

8. Właściciel i jego adres

PPGR Baroszyce
Zakład Rolny Łąbki
11-213 Łąbki

9. Użytkownik i jego adres

J.W.



10. Rejestr zabytków:
Nr A-4333 data 20.11.1997

Budynek wzniesiony w 1881 roku na polecenie ówczesnych właścicieli folwarku, prawdopodobnie Augusta von Sydow. Na narożnym kamieniu podmurówki w elewacji wschodniej znajduje się data 1881 i monogram "AvS". Sądząc z pewnej różnicy w formie obu części nie powstały one w jednym czasie. Wcześniejsza była zapewne część wschodnia. Budowniczy i projektant obory nieznani.

Sytuacja : Budynek usytuowany w zespole zabudowy zachodniej części podwórza folwarcznego Wolnostojący, ustawiony szczytowo do linii zabudowy. Od północy sąsiaduje z, położonym w odległości ok. 20 m cieletnikiem /3/; od południa ze stajnią, ob. oborą /1/, odległą również o ok. 20 m. Oś wzdłużna obory przebiega na linii wschód-zachód. Posadowiona na terenie obniżającym się w kierunku południowym i zachodnim. Elewacja wschodnia wychodzi na podwórze folwarczne, elewacja zachodnia na dawną /obecnie zatartą/ drogę, biegnącą na zapleczu zabudowy tej części podwórza. Pierwotnie przy tej drodze, po jej stronie zachodniej, na wysokości obory, znajdowała się obszerna stodoła. Podwórze folwarczne, stanowiące otoczenie budynku z ubitej ziemi. Wzdłuż ściany północnej, w jej bezpośrednim sąsiedztwie, biegnie betonowy chodnik o szerokości ok. 2 m.

Materiał i konstrukcja : Ściany zewnętrzne murowane z cegły w wątku krzyżowym. Podmurówka kamienna o wysokości zmieniającej się w zależności od spadku terenu, w najwyższym miejscu osiąga wysokość 130 cm. Pas muru, powyżej podmurówki, bielony. Budynek składa się z dwóch części. Część zachodnia posadowiona o ok. 50 cm niżej niż wschodnia. Strop drewniany, belkowy z, montowaną współcześnie drewnianą, deskową podsufitką, częściowo otynkowaną. Belki stropowe spoczywają na czterech podciągach, biegnących równolegle do osi wzdłużnej obory. Podciągi dźwigane są przez cztery rzędy słupów. Co drugi słup posiada po dwie pary mieczy, ustawionych prostopadle i równolegle do podciagu. Wieżba dachowa drewniana, płatwiowokleszczowa, ze ścianką kolankową i stolcami rozmieszczonymi na dwóch kondygnacjach. Na kondygnacji niższej trzy stolce stojące; na wyższej dwa. Na kleszczach dolnej kondygnacji stolców, spoczywają deski stanowiące podłogę wyższej kondygnacji poddasza. Dach kryty dachówką ceramiczną, holenderką, ułożoną na drewnianych, łączonych na zakładkę, łątach. Okna metalowe, konstrukcji krosnowej, obracane, 12-kwaterowe /trójdzielne, czteropoziomowe/. Drzwi parteru pierwotnie drewniane, dwuskrzydłowe, konstrukcji deskowo-listwowo-zastrzałowej, zawieszone na zawiasach pasowych. Obecnie w części zachodniej obory, drzwi wymienione na współczesne, mniejsze /pozostałą część wnęki drzwiowej zamurowano/. Drzwi na dwie kondygnacje poddasza dwóch typów. Klepkowe, dwuskrzydłowe, rozwierane; i deskowo-listwowo-zastrzałowe, rozsuwane na stalowych prowadnicach. Schody na poddasze /obecnie zdemontowane/ drewniane, drabiniaste, mieściły się w narożniku południowo-wschodnim części wschodniej.

14. Kubatura

ok. $7.072 m^3$

15. Powierzchnia użytkowa

$2218 m^2$

18. Prace budowlane i konserwatorskie, ich przebieg i dokumentacja

W latach 60-tych zamontowano podsufitkę w celu ocieplenia pomieszczeń. Wykonuje się doraźne remonty.

16. Przeznaczenie pierwotne

obora
poddasze pełniło funkcję
spichlerza.

17. Użytkowanie obecne

obora
część wschodnia-chlewnia.

19. Stan zachowania (fundamenty, ściany zewnętrzne, ściany wewnętrzne, sklepienia, stropy konstrukcje dachowe, pokrycie dachu, wyposażenie i instalacje)

Stan zachowania zły. Ściany zewnętrzne popękane w wyniku m.in. "puszczania" nietrwałej, glinianej zaprawy, którą łączone są ciosy podmurówki. Elementy konstrukcji drewnianej zniszczone w ok. 25 %. Poszycie dachowe zniszczone w ok. 20 % /braki dachówek, zawilgocone i zbutwiałe łaty/. Braki w oszkleniu ok. 15 %.

20. Najpilniejsze postulaty konserwatorskie

Należy wzmocnić fundamenty i przemurować popękane partie murów. Wymienić brakujące i uszkodzone elementy konstrukcji drewnianej. Wymienić zniszczone łaty i uzupełnić brakujące dachówki. Uzupełnić braki oszklenia.

21. Akta archiwalne (rodzaj akt, numer i miejsce przechowywania)

24. Uwagi różne

25. Opracował

tekst mgr Bożena Marcinkowska, 1990 r.

imię, nazwisko, data, podpis

plany, rysunki j.w.

imię, nazwisko, data, podpis

zdjęcia fotogr. j.w.

imię, nazwisko, data, podpis

miejsce przechowania negatywów MNR - Szreniawa

Karta po wypełnieniu podlega ochronie na podstawie przepisów prawa autorskiego

26. Adnotacje o inspekcjach, informacje o zmianach (daty, imiona i nazwiska wypełniających)

22. Bibliografia

1. Handbuch des Grundbesitzes der Provinz Ostpreussen, Königsberg, 1889.
2. Ostpreussisches Güter -Adressbuch, Stettin, 1905.
3. Landwirtschaftliches Güter -Adressbuch für die Provinz Ostpreussen, Leipzig, 1922.
4. C. Lorck, Herrenhausser Ostpreussens Bauart und Kulturgehalt, Königsberg, 1933.
5. C. Lorck, Landschlösser und Gutshäuser in Ost und Westpreussen, Frankfurt, 1972.
6. Bartoszyce. Z dziejów miasta i powiatu, Olsztyn, 1969.

23. Źródła ikonograficzne i fotografia (rodzaj, miejsca przechowywania, sygnatury)

27 Załączniki

3 wkładki.

1. Miejscowość	2. Obiekt (nazwa jak w karcie)	3. Zawartość wkładki (nazwa obiektu lub materiału uzupełniającego)
BAJDYTY	OBORA /2/ w zespole folwarcznym	c.d. rubryki 13, zdjęcia obory.

Posadzki betonowe, wtórne. Schodki prowadzące na chodniki wewnętrzne, murowane, obetonowane.

Rzut : Założona na planie prostokąta, pięcionawowa. Układ stanowisk poprzeczny. Podzielona na dwie części nie skomunikowane ze sobą /pierwotnie połączone były ze sobą, obecnie drzwi zostały zamurowane/.

Bryła : Zwarta, jednokondygnacyjowa z wysoką ścianką kolankową i dwukondygnacyjnym, użytkowym poddaszem. Obora jest obecnie najwyższym budynkiem w założeniu folwarcznym. Kryta dachem dwuspadowym. Na połączeniu dwóch części budynku, połączenie dachowe rozdzielone są poprzecznie poprzez, wysuniętą nieco ponad ich poziom, górną część wspólnego szczytu obu części budynku.

Elewacje : Cokół kamienny, o wysokości uwarunkowanej spadkiem terenu, z poligonalnych ciosów kamiennych, zwierczony profilowanym, wykonany w narzucie, gzymsem cokołowym. Artykulacji poziomej dokonuje ponadto gzyms kordonowy, oddzielający mur ścianki kolankowej, w formie "drabiniastego", ceglanego fryzu. Gzyms ten przebiega przez oba budynki na tej samej wysokości, mimo, że w jego części niżej posadowionej mur ścianki kolankowej zaczyna się niżej /dowodzi to, że część niższa budowana była w tym samym czasie co wyższa, lub później, z dostosowaniem jej formy do budowli wcześniejszej/. W części niższej dolna granica ścianki kolankowej wyznaczana jest przez rząd niewielkich, prostokątnych otworów wentylacyjnych. Elewacja dłuższa, południowa, części wyższej : 8-osiowa z trójgiem drzwi i pięcioma oknami w osiach; w części niższej 5 osi, w których dwoje drzwi /przekształconych/ i dwie pary podwójnych oraz jedno pojedyncze okno. Elewacja północna 5-osiowa w części niższej /z podwójnymi oknami w osiach/ i 6-osiowa w części wyższej. Na poziomie ścianki kolankowej, w obu dłuższych elewacjach drzwi na poddasze w, zamkniętych łukiem odcinkowym, otworach oraz prostokątne otwory wentylacyjne. Narożniki elewacji ujęte w lizeny. Elewacja szczytowa zachodnia : podzielona pionowo, przez lizeny, na 5 przęseł /odpowiadających podziałowi wnętrza na nawy/. Na poziomie parteru ślepa. W szczycie, otwory rozmieszczone są na trzech kondygnacjach. Na najniższej : w przęsłach skrajnych po dwa pionowe otwory wentylacyjne; bliżej środka, po parze okien zamkniętych niskim łukiem odcinkowym. W przęśle środkowym dwa otwory drzwiowe, również zamknięte odcinkowo. Na poziomie drugiej kondygnacji szczytu, w przęsłach skrajnych po dwa otwory wentylacyjne; w środkowym dwa okna i drzwi /wtórne/. W kondygnacji najwyższej, dwie pary otworów wentylacyjnych /prowizoryczny balkonik został tam umocowany

Wkładkę założył: mgr Bożena Marcinkowska, 1990 r.
(imię, nazwisko, data)
MNR - Szreniawa

Wzór ODZ 1978 r.

Miejsce przechowywania negatywów:

współcześnie i mieścił urządzenie do pionowego transportu ładunków/. Elewacja zachodnia na poziomie parteru przepruta była dwojgiem drzwi, obecnie zamurowanych. W szczycie znajduje się troje drzwi : dwoje na niższą kondygnację poddasza, jedno na wyższą. Znajdują się tam również, zgrupowane parami otwory wentylacyjne. Obie elewacje szczytowe podzielone są poziomo gzymsem cokołowym i kordonowym. Elewacja zachodnia podzielona jest pionowo, przez lizeny na trzy przesła.

Wnętrza : Wyposażenie wewnątrz współczesne. W części wyższej mieści się obecnie obora, w niższej - chlewnia. Układ stanowisk poprzeczny. Przy ścianie północnej w obu częściach biegnie chodnik komunikacyjny, łączący się z gankami paszowymi.

Instalacje : Elektryczna z sieci, wodociągowa.

SPIS ZDJĘĆ :

1. Elewacja południowa.
2. Elewacja wschodnia.
3. Elewacja północna.
4. Elewacja zachodnia.
5. Okna w części wschodniej /niższej/ budynku.
6. Inicjały właściciela Augusta (?) von Sydow i data, wyryte na kamieniu podmurówki.
7. Drzwi na poddasze w części niższej budynku (gzyms kordonowy biegnie tu w połowie muru ścianki kolankowej).
8. Drzwi na poddasze i gzyms kordonowy, w części wyższej budynku.
9. Drzwi na poddasze w elewacji szczytowej, zachodniej.
10. Okno w części wyższej budynku.
11. Wnętrze, system podpór.
12. Schodki prowadzące na chodnik wewnętrzny.
13. Cokół i gzyms cokołowy.

1. Miejscowość

B A J D Y T Y

2. Obiekt (nazwa jak w karcie)

OBORA (2)

w zespole folwarcznym

3. Zawartość wkładki (nazwa obiektu lub materiału uzupełniającego)

zajęcia obory.



3.

4.



5.

Wkładkę założył: mgr Bożena ^Mardinkowska, 1990r.
(imię, nazwisko, data)

Miejsce przechowywania negatywów: MNR- Szreniawa

ZPSiUD Gostyń 15000 P-I-1690-89-10

Wzór ODZ 1978 r.



6.



7.



8.



9.

1. Miejscowość B A J D Y T Y	2. Obiekt (nazwa jak w karcie) OBORA (2) w zespole folwarcznym	3. Zawartość wkładki (nazwa obiektu lub materiału uzupełniającego) zdjęcia obory, plan sytuacyjny.
---------------------------------	--	---



10.



11.



12.



13.

Wkładkę założył: mgr Bożena Marcinkowska.
(imię, nazwisko, data)

Miejsce przechowywania negatywów: MNR- Szreniawa

Legenda:

1. STAJNIA / ob. obora /

2. OBORA

3. STAJNIA / ob. obora / CIELEŃNIK

4. STAJNIA / ob. chlewnia /

5. PAKAC / nie istnieje /

6. RZĄDCÓWKA

7. CZWORAK

8. CZWORAK

9. CZWORAK

10. BUDYNEK INWENT.

11. " " " "

12. SZĘŚCIORAK

/ nie istnieje /

13. STODOKA / rozebrana /

14. CMENTARZ

RODOWY

Z KAPLICĄ / zdegradowane /

15. STAWY / obuszone /

16. DWOJAK

17. " " " "

10. 11.

9.

8.

7.

6.

5.

4.

3.

2.

1.

10. 11.

9.

8.

7.

6.

5.

4.

3.

2.

1.

10. 11.

9.

8.

7.

6.

5.

4.

3.

2.

1.

10. 11.

9.

8.

7.

6.

5.

4.

3.

2.

1.

